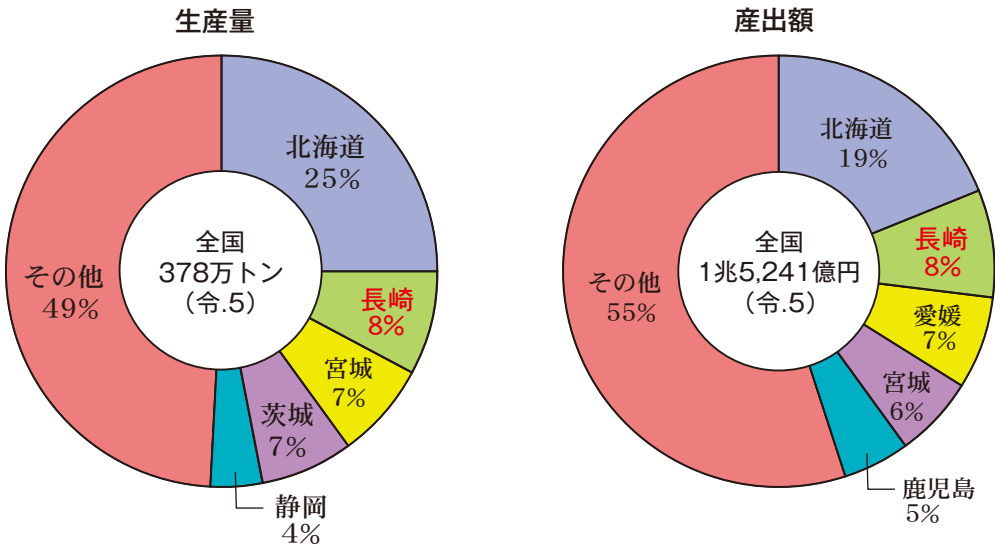


漁業生産

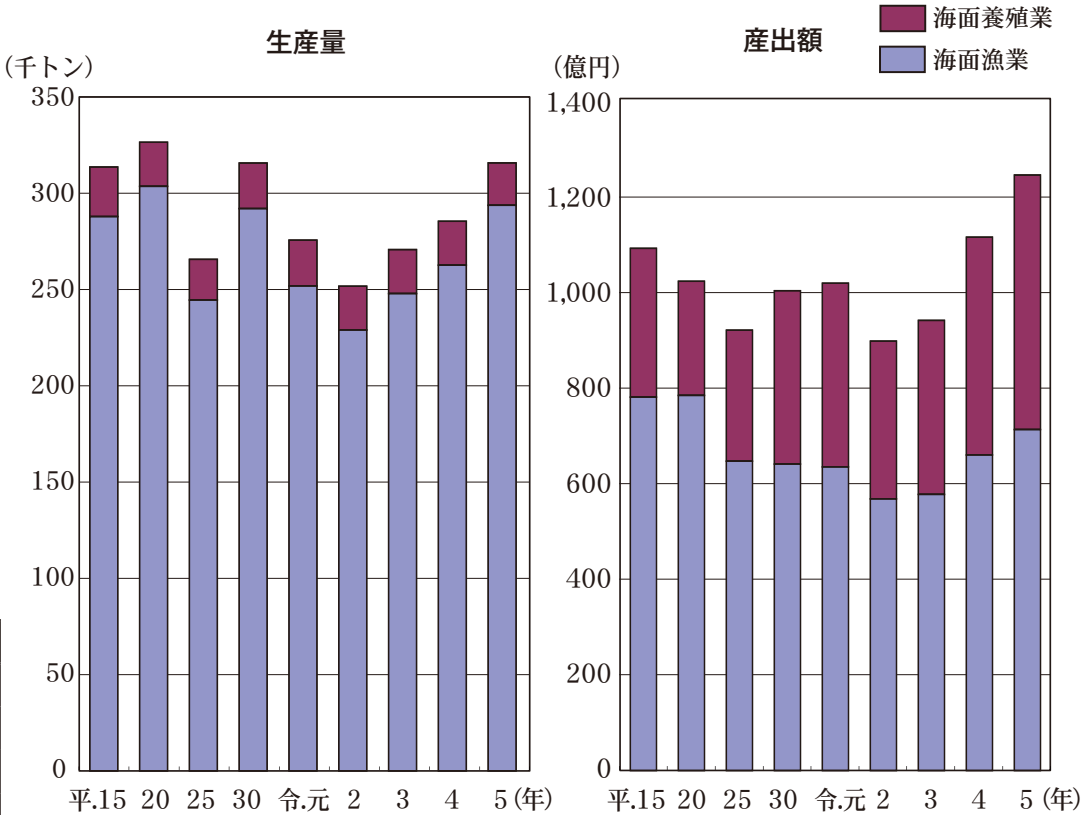
(1) 長崎県の漁業の地位 (令和5年)



項 目	単 位	長 崎 県	全 国	全国比 (%)
漁 業 生 産 量 (令.5)	トン	315,422	3,777,920	8.3%
海 面 漁 業	〃	292,890	2,926,411	10.0%
海 面 養 殖 業	〃	22,532	851,509	2.6%
漁 業 産 出 額 (令.5)	億円	1,238	15,241	8.1%
海 面 漁 業	〃	709	9,510	7.5%
海 面 養 殖 業	〃	529	5,731	9.2%
漁業経営体数 (令.5)	経営体	4,804	65,662	7.3%
沿 岸 漁 業 層	〃	4,533	61,465	7.4%
中 小 漁 業 層	〃	264	4,147	6.4%
大 規 模 漁 業 層	〃	7	50	14.0%
漁業就業者数 (令.5)	人	9,208	121,389	7.6%
漁 船 隻 数 (令.5)	隻	7,907	109,284	7.2%

(農林水産統計、漁業センサス)

(2) 海面漁業・養殖業の生産動向

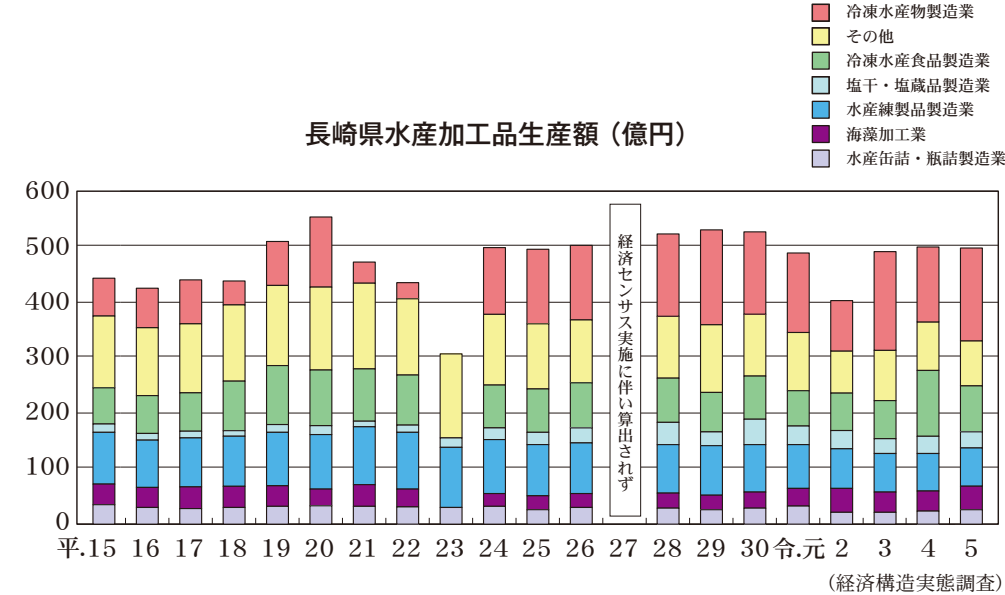


区 分	生 産 量 (トン)			産 出 額 (百万円)		
	平. 25	令. 5	対 25年比 (%)	平. 25	令. 5	対 25年比 (%)
総 生 産	265,360	315,422	119	91,484	123,813	135
海 面 漁 業	244,050	292,890	120	64,199	70,943	111
海面養殖業	21,310	22,532	106	27,285	52,870	194

(農林水産統計)

水産加工・流通

(1) 食用水産加工品の種類別生産額



種類	年								
	平. 10	平. 20	平. 30	令. 元	令. 2	令. 3	令. 4	令. 5	対前年比 (%)
合計	527	552	526	488	403	494	503	499	99.2
水産缶詰・瓶詰製造業	35	33	31	34	24	23	24	27	112.5
海藻加工業	41	30	28	32	42	36	37	42	113.5
水産練製品製造業	97	98	86	79	70	70	67	68	101.5
塩干・塩蔵品製造業	-	16	45	34	33	24	30	29	96.7
冷凍水産食品製造業	80	100	76	62	68	70	119	84	70.6
その他	177	149	113	106	76	92	88	80	90.9
冷凍水産物製造業	98	126	149	142	91	178	136	169	124.3

注) 従業員4人以上の事務所より算出
注) 平成23年、令和2年は「経済センサス」による調査、それ以前の年は「工業統計」の数値を用いています。
注) 令和3年より「工業統計」は「経済構造実態調査」に統合。

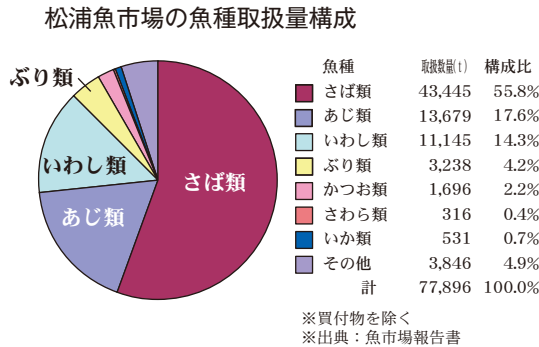
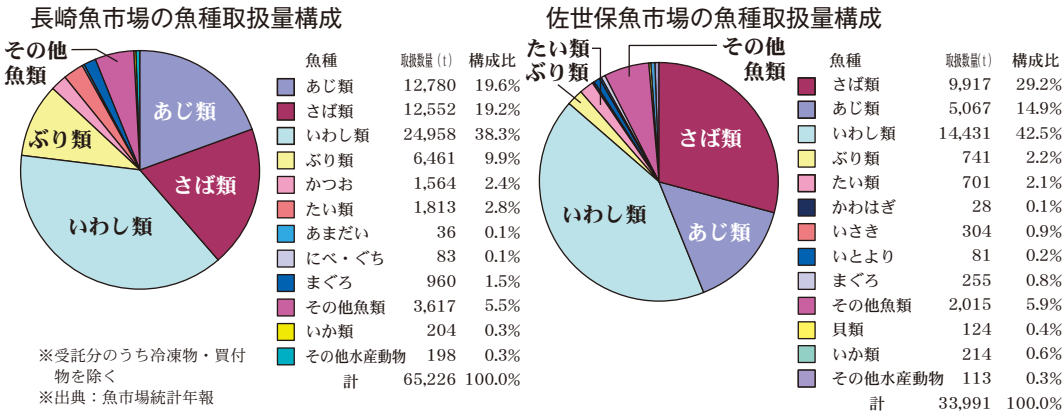
(2) 市場別の出荷先別数量

本県主要魚市場の調査品目の用途別仕向先別数量（令和6年）
（単位：上段：トン、下段：％）

魚市場	出荷数量計	調査品目の用途別出荷量		
		生鮮食用	加工用	非食用
長崎	40,488	11,495	14,214	14,779
	100.00%	28.39%	35.11%	36.50%
松浦	67,235	14,218	9,535	43,482
	100.00%	21.15%	14.18%	64.67%

（水産物流通調査）
※調査品目：長崎（さば類、まあじ、まいわし、ぶり類、かつお、かたくちいわし、まぐろ、するめいか、かれい類）
松浦（さば類、まあじ、まいわし、ぶり類、かつお、するめいか、かたくちいわし、まぐろ、きはだ）

県内3魚市場の主要魚種別取扱数量（令和6年）



漁業権・許可

(1) 漁業権免許状況

漁業権種類 切替年次	共 同 漁 業 権						定 置 漁 業 権			区 画 漁 業 権											頭 足 類	計	総 計	
	地 先 共 同	ぶり 飼 付	しい ら 漬	つき い そ	計	内 水 面	ぶり 定 置	雑魚 定 置	計	真 珠	あ こ や 貝	の り	海 藻 類	そ の 他	か き	の 介 類	そ の 他	魚 類 養 殖	ま ぐ ろ	く ろ				の 魚 類
第1次切替(昭和26年)	215	38	4	3	260	19	61	-	61	293	91	-	-	23	-	-	-	-	-	-	-	-	407	747
第2次切替(昭和31年)	215	38	4	3	260	19	31	42	73	670	351	91	-	65	7	1	-	-	-	-	-	-	1,185	1,537
第3次切替(昭和38年)	208	13	-	2	223	6	28	34	62	821	394	135	163	69	25	58	-	-	-	-	-	-	1,665	1,956
第4次切替(昭和43年)	208	24	-	2	234	8	28	28	56	1,113	487	521	-	85	-	90	-	-	-	-	-	-	2,296	2,594
第5次切替(昭和48・49年)	193	25	-	1	219	5	28	26	54	684	255	170	482	98	26	296	-	-	-	-	-	-	2,011	2,289
第6次切替(昭和53年)	193	26	-	1	220	5	22	37	59	661	244	54	324	108	32	601	-	-	-	-	-	-	2,024	2,308
第7次切替(昭和58年)	188	24	-	2	214	5	23	39	62	640	265	251	-	61	101	726	-	-	-	-	-	-	2,044	2,325
第8次切替(昭和63年)	188	27	-	2	217	5	21	33	54	646	307	200	-	153	-	739	-	-	-	-	-	-	2,045	2,321
第9次切替(平成5年)	184	27	-	2	213	4	区分せず		61	641	303	158	-	113	-	711	-	-	-	-	-	-	1,926	2,204
第10次切替(平成10年)	184	27	-	2	213	4	区分せず		58	630	334	148	-	120	-	493	-	-	-	-	-	-	1,725	2,000
第11次切替(平成15年)	182	24	-	2	208	4	区分せず		55	526	290	142	-	161	-	425	-	-	-	-	-	-	1,544	1,811
第12次切替(平成20年)	182	24	-	2	208	2	区分せず		66	464	220	144	-	221	-	417	-	-	-	-	-	-	1,466	1,742
第13次切替(平成25年)	182	24	-	2	208	1	区分せず		59	315	164	194	-	280	-	404	62	342	5	-	-	-	1,357	1,625
第14次切替(平成30年)	182	24	-	2	208	1	区分せず		59	325	150	222	-	313	-	421	82	339	-	-	-	-	1,431	1,699
第15次切替(令和5年9月1日現在)	182	22	-	2	206	-	区分せず		58	296	141	182	-	295	-	388	73	315	-	-	-	-	1,302	1,566

(水産部調)

(2) 令和7年度知事許可漁業件数

(令和7年5月1日現在)

漁業種類 所管	中型まき網				小型まき網		小型機船底びき網						13	14	15	16	17	18	19	20	21	22	23	24	25	26	27	28	29	30	31	32	33	34	35	36	37	38	合 計
	1	2	3	4	5	6	7	8	9	10	11	12	も	ご	小	機	敷	す	流	さ	げ	潜	さ	た	小	固	待	か	追	地	地	か	飼	あ	な	沖	沖	う	
	い わし あじ さば	し いら づけ	も じゃ こ	そ の 他	い わし あじ さば	そ の 他	え び こ ぎ	自 家用 餌料 びき	貝 け た	な ま こ け た	じ ょ れ ん	そ の 他	じ ゃ こ	ち 網	型 い か つ り	船 船 び き 網	網	く い 網	し 網	し 網	ん ご	水 器	こ つ ぼ	型 定 置	定 式 さ し 網	網	ご 網	込 網	び き 網	こ ぎ 網	づ ら 網	付 網	わ び こ	ま こ 網	合 固 定 式 さ し 網	合 ご ち 網	なぎ 稚 魚 漁 業		
本 庁 管 内	17	0	0	0	0	0	123	8	12	314	0	5	2	9	16	11	10	2	157	16	80	4	0	40	0	198	12	56	0	11	0	0	0	24	34	1	0	1	1,163
県北振興局管内	45	2	0	5	13	4	34	18	0	80	0	0	29	86	182	247	13	0	0	36	0	0	0	68	3	260	0	240	0	6	0	0	0	1	18	0	4	2	1,396
五島振興局管内	4	2	0	0	0	0	0	14	0	1	0	0	10	0	55	24	1	0	0	126	0	14	5	26	7	24	0	66	1	1	0	0	0	15	15	5	0	0	413
壱岐振興局管内	0	0	0	0	0	0	0	1	0	0	0	0	0	0	96	2	2	0	1	0	0	0	0	12	7	13	0	14	0	1	0	0	0	65	57	0	0	0	271
対馬振興局管内	2	6	0	0	0	0	0	0	0	11	0	0	0	0	234	0	0	0	0	26	0	3	0	2	0	13	0	105	0	0	0	0	0	0	0	0	0	0	402
県計（県外船を除く）	68	10	0	5	13	4	157	38	12	406	0	5	41	95	583	284	26	2	158	204	80	21	5	148	17	508	12	481	1	19	0	0	0	105	124	6	4	3	3,645
（参考）令和5年度（県外船を除く、 令和5年5月1日現在）	68	10	0	5	13	4	163	38	12	418	0	5	41	98	591	289	26	2	156	203	84	21	5	150	17	512	12	476	1	19	0	0	0	105	124	6	4	3	3,682

(水産部調)

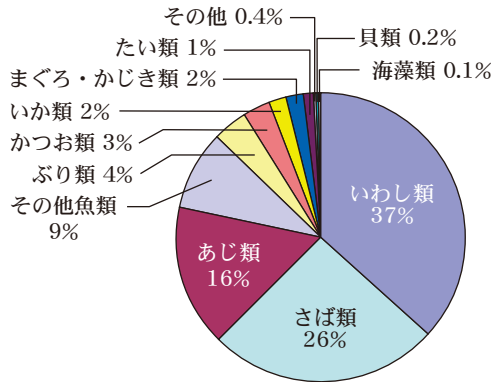
(3) 海面漁業の漁業種別生産量

区分等 漁業種類等	生産量(トン)		
	平. 25	令. 5	対25年比 (%)
海面漁業	244,050	292,890	120
指定漁業			
以西底びき網	×	×	-
大中型まき網	95,325	124,846	131
(その他の1そうまき網)			
一般漁業			
小型底びき網	808	447	55
船びき網	3,718	4,812	129
中・小型まき網	81,770	117,771	144
大型定置網	6,685	6,625	99
小型定置網	6,741	5,282	78
その他刺網	4,029	2,774	69
その他の網漁業	2,141	1,841	86
その他のほえ縄	2,427	2,011	83
沿岸いか釣り	9,016	3,165	35
ひき縄釣り	2,082	1,474	71
その他の釣り	3,710	2,927	79
採貝・採藻	3,481	-	-
その他の漁業	3,371	2,266	67

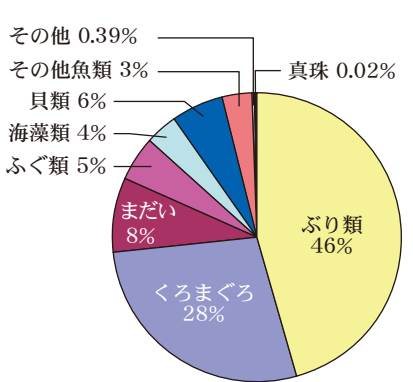
注) : 「×」は秘密保護上数値を公表しないもの (農林水産統計)

(4) 魚種別生産量

海面漁業の割合 (令.5)



海面養殖業の割合 (令.5)



(農林水産統計)

(5) 魚種別生産量・産出額

区分等 魚種名等	生産量(トン)			産出額(百万円)		
	平. 25	令. 5	対25年比 (%)	平. 25	令. 5	対25年比 (%)
海面漁業計	265,360	315,422	119	91,484	123,813	135
海面魚	244,050	292,890	120	64,199	70,943	111
くろまぐろ	223,765	286,066	128	52,686	63,442	120
その他まぐろ類	1,306	1,806	138	1,484	4,508	304
その他まぐろ類	1,498	2,994	200	623	2,124	341
かつお	133	238	179	98	235	240
かつお類	15,168	9,848	65	4,055	3,082	76
いわし	3,939	46,809	1,188	295	3,417	1,158
いわし類	24,197	37,931	157	1,307	3,869	296
いわし類	23,708	22,254	94	1,517	2,292	151
あじ	47,910	42,567	89	13,079	12,855	98
あじ類	3,713	3,438	93	590	653	111
あじ類	50,619	76,146	150	6,783	10,584	156
ぶり	16,222	12,991	80	3,974	4,599	116
ぶり類	398	278	70	518	369	71
ぶり類	262	88	34	124	35	28
いさな	775	426	55	705	495	70
いさな類	767	518	68	647	201	31
いさな類	1,629	1,848	113	1,077	1,327	123
いさな類	1,593	2,200	138	675	737	109
いさな類	1,118	1,123	100	859	755	88
いさな類	1,984	408	21	1,010	295	29
あふ	270	179	66	420	487	116
あふ類	290	50	17	321	28	9
えび	373	290	78	610	589	97
えび類	50	46	92	259	272	105
えび類	20	22	110	73	88	121
かに	255	114	45	258	172	67
かに類	246	110	45	251	169	67
かに類	1,367	664	49	1,383	809	58
あわび	85	15	18	498	145	29
あわび類	982	488	50	708	520	73
あわび類	135	82	61	67	60	90
いさな	13,991	4,520	32	6,911	4,895	71
いさな類	7,480	1,274	17	1,982	1,029	52
いさな類	1,033	405	39	827	628	76
いさな類	467	103	22	422	101	24
いさな類	299	167	56	305	31	10
いさな類	2,483	418	17	775	66	9
海面養殖業計	21,310	22,532	106	27,285	52,870	194
海面魚	18,095	20,302	112	22,157	39,226	177
ぶり	9,410	10,326	110	6,853	11,562	169
ぶり類	20	42	210	14	30	214
ぶり類	242	254	105	294	468	159
ぶり類	2,424	1,882	78	1,869	1,675	90
ぶり類	160	145	91	220	235	107
ぶり類	2,528	1,083	43	3,812	3,372	88
ぶり類	3,070	6,253	-	8,835	21,098	-
その他の魚	241	319	132	261	786	301
その他の魚	1,083	1,282	118	459	839	183
その他の魚	1,021	1,229	120	417	797	191
その他の魚	62	53	85	42	43	102
その他の魚	×	×	-	×	×	-
その他の魚	×	856	-	×	214	-
その他の魚	1,154	594	51	158	106	67
その他の魚	×	129	-	×	79	-
真珠	7	5	71	3,908	12,031	308

※海面養殖業産出額は「その他種苗生産額」を除く (農林水産統計)

漁 港

○漁港の役割

1. 生産活動の基地としての役割
2. 流通加工の基地としての役割
3. 漁村等地域社会の核としての役割

○漁港の種類

港 種	説 明
第 1 種	その利用範囲が地元の漁業を主とするもの
第 2 種	その利用範囲が第1種漁港よりも広く、第3種漁港に属しないもの
第 3 種	その利用範囲が全国的なもの
特定第3種	第3種漁港のうち水産業の振興上特に重要な漁港で政令で定めるもの
第 4 種	離島その他辺地にあって漁場の開発または漁船の避難上特に必要なもの

○指定漁港

港 種	全 国	長 崎 県	全 国 比
第 1 種	2,035	178	9%
第 2 種	524	33	6%
第 3 種	101	4	4%
特 定 第 3 種	13	1	8%
第 4 種	99	10	10%
計	2,772	226	8%

※全 国：令和7年4月1日現在（水産庁漁港漁場整備部調）
長崎県：令和7年4月1日現在（漁港漁場課調）

漁業協同組合

長崎県漁協の全国漁協との対比

項 目			全 国（令.5）	長崎県（令.5）	全国比
組 合 数			862組合	62組合	7%
組 合 員 数 （平 均）		正	127 名	110 名	87%
		准	166 名	201 名	121%
		計	292 名	312 名	107%
役 員 数 （平 均）		理 事	7 名	8 名	114%
		監 事	3 名	3 名	100%
		計	10 名	10 名	100%
職 員 数			13 名	10 名	77%
事 業 (実施組合平均)	信 用	貯 金	11,623,968千円	0千円	0%
		貸付金	1,094,620千円	0千円	0%
	購 買 品 供 給 高		239,794千円	142,385千円	59%
	販 売 品 取 扱 高		1,612,406千円	822,246千円	51%
	製 氷 取 扱 高		19,397千円	15,655千円	81%
	冷 凍 保 管 料 高 冷 凍 販 売 高		207,311千円	130,142千円	63%
	出 資 金（平 均）		218,605千円	108,015千円	49%
総 資 本（平 均）			1,818,689千円	375,718千円	21%

※組合員数・役員数は、小数点以下第1位を四捨五入している。

出典：水産庁漁政部水産経営課作成「水産業協同組合統計表」
長崎県水産部漁政課作成「水産業協同組合の概況」

漁 船

(1) 漁船隻数の推移

	県計	全国計	%	動 力 漁 船					無動力 漁 船
	(A)	(B)	(A)/(B)	5トン未満	5～19トン	20～99トン	100トン以上	小 計	
平成22年末	25,469	292,822	8.70%	22,796	2,450	41	61	25,348	121
23年末	24,914	268,679	9.27%	22,342	2,349	38	65	24,794	120
24年末	24,317	269,736	9.02%	21,783	2,313	38	61	24,195	122
25年末	23,688	262,742	9.02%	21,193	2,270	40	60	23,563	125
26年末	22,832	257,045	8.88%	20,399	2,227	38	58	22,722	110
27年末	22,186	250,817	8.85%	19,797	2,172	37	61	22,067	119
28年末	21,654	244,569	8.85%	19,302	2,134	35	62	21,533	121
29年末	21,128	237,503	8.90%	18,777	2,114	33	63	20,987	141
30年末	20,624	230,504	8.95%	18,293	2,097	34	62	20,486	138
令和元年末	20,021	225,276	8.89%	17,725	2,072	31	63	19,891	130
2年末	19,401	219,485	8.84%	17,128	2,039	30	66	19,263	138
3年末	18,770	213,690	8.78%	16,541	2,014	32	67	18,654	116
4年末	18,299	207,165	8.83%	16,087	1,979	33	64	18,163	136
5年末	17,833	201,694	8.84%	15,641	1,964	31	63	17,699	134
6年末	17,285	201,695	8.57%	15,118	1,944	32	59	17,153	132

(漁船統計表：水産部調)

(3) 漁業種類別動力船数

	採介藻漁業	定置漁業	一本釣漁業	はえなわ 漁 業	刺網漁業	まき網漁業 (網 船)	まき網漁業 付 属 船	敷網漁業	底 び き 網 漁 業	以西底び き網漁業	その他の ひき網漁業	かつお・ まぐろ漁業	官公庁船	漁 獲 物 運 搬 船	雑 漁 業	計
平成22年末	2,180	761	17,584	695	1,365	139	389	39	491	9	324	0	94	63	1,215	25,348
23年末	2,182	750	17,182	663	1,310	134	376	37	480	10	334	0	99	60	1,177	24,794
24年末	2,113	735	16,697	638	1,323	133	396	38	483	10	330	0	73	60	1,166	24,195
25年末	2,175	721	16,167	637	1,243	131	381	33	463	13	335	0	91	55	1,118	23,563
26年末	2,136	704	15,444	612	1,263	131	369	36	460	8	331	0	89	51	1,088	22,722
27年末	2,059	688	14,930	599	1,244	135	383	33	459	8	326	0	74	48	1,081	22,067
28年末	1,984	682	14,553	580	1,217	132	372	28	445	12	336	0	70	47	1,075	21,533
29年末	1,904	663	14,188	562	1,167	129	386	22	428	8	353	0	78	44	1,055	20,987
30年末	1,854	651	13,866	544	1,128	128	384	20	414	8	349	0	77	46	1,017	20,486
令和元年末	1,772	643	13,454	538	1,093	123	380	21	392	8	350	0	74	40	1,003	19,891
2年末	1,689	623	13,019	521	1,059	121	388	22	377	8	339	0	73	40	984	19,263
3年末	1,640	620	12,647	508	1,023	117	387	24	354	8	337	0	75	47	983	18,770
4年末	1,545	585	12,310	494	987	120	371	24	340	10	318	0	75	41	943	18,163
5年末	1,476	581	12,017	488	945	118	365	25	327	12	300	0	74	43	928	17,699
6年末	1,411	564	11,682	469	900	117	357	24	307	11	290	0	73	42	906	17,153

(漁船統計表：水産部調)

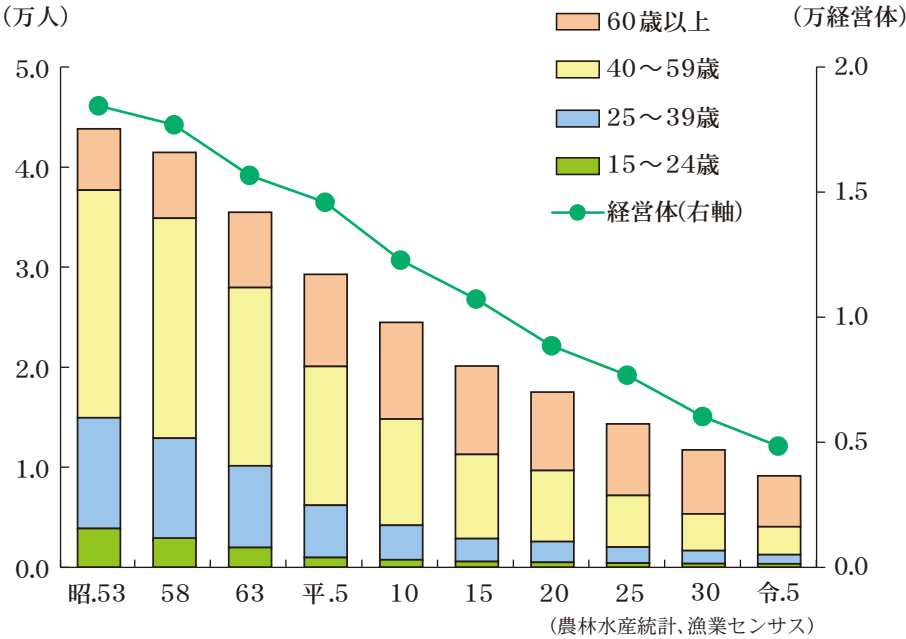
(2) トン数階層別地方機関別動力漁船隻数(令和5年末)

	本 庁	県北振興局	五島振興局	杓岐振興局	対馬振興局	計
0～4.9トン	4,777	3,651	2,780	1,062	2,848	15,118
5～9.9トン	140	367	204	96	278	1,085
10～19トン	122	352	167	45	173	859
20～29トン	0	0	0	0	0	0
30～49トン	0	2	0	0	0	2
50～99トン	7	11	12	0	0	30
100～199トン	11	7	8	0	0	26
200トン～	4	15	14	0	0	33
計	5,061	4,405	3,185	1,203	3,299	17,153

(漁船統計表：水産部調)

漁業労働力

漁業就業者数、漁業経営体数

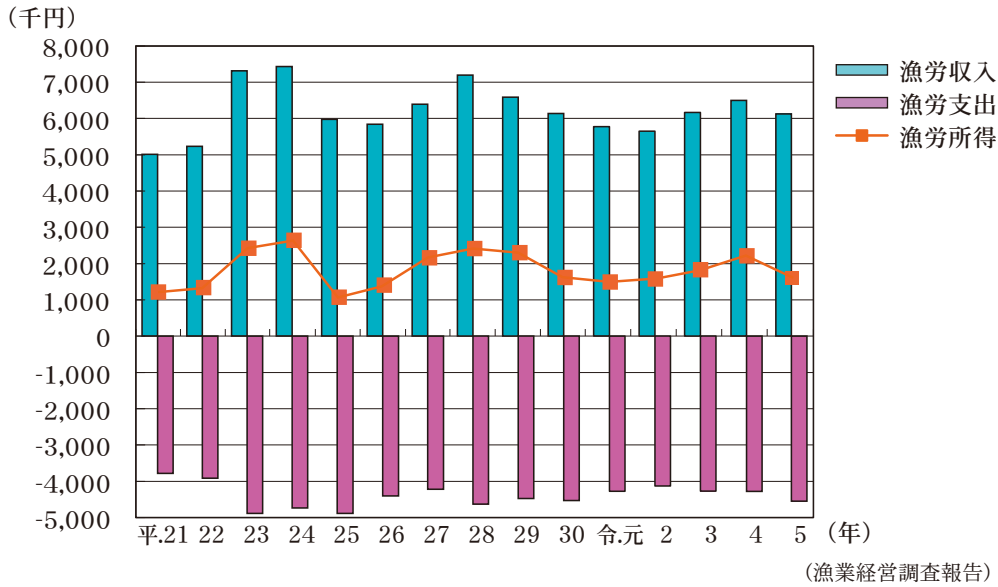


年	計	就業者数 (人)						経営体数 (経営体)
		男性	15～39歳	60歳以上	女性	15～39歳	60歳以上	
昭和.53	43,674	36,489	12,908	5,250	7,185	2,057	768	18,467
58	41,414	33,889	11,148	5,502	7,525	1,731	1,096	17,689
63	35,445	29,049	8,789	6,255	6,396	1,312	1,293	15,707
平成. 5	29,189	23,950	5,508	7,715	5,239	737	1,545	14,585
10	24,467	19,995	3,735	8,004	4,472	473	1,660	12,282
15	20,091	16,606	2,657	7,224	3,485	264	1,544	10,756
20	17,466	14,498	2,396	6,417	2,968	204	1,387	8,849
25	14,310	12,267	1,950	6,021	2,043	150	1,122	7,690
30	11,762	10,244	1,628	5,374	1,518	92	1,016	5,998
令和. 5	9,208	8,291	1,287	4,514	917	53	643	4,804

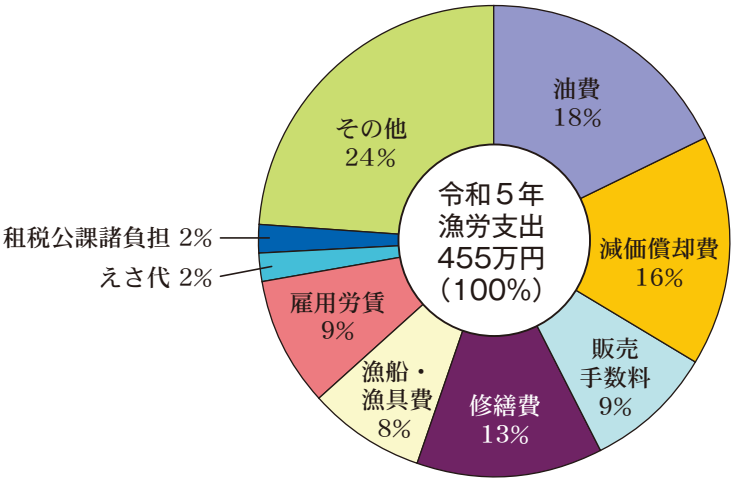
(漁業センサス)

漁業経営 個人経営体漁船漁業 (東シナ海区1経営体当たり平均)

(1) 漁労収入と支出の動き



(2) 漁労支出の構成割合



(漁業経営調査報告)

栽培漁業・資源管理型漁業の取組

(1) 海区别種苗放流実績

(単位：千個・千尾)

海 区	魚 類							貝 類			甲 殻 類				そ の 他		
	マダイ	ヒラメ	トラフグ	カサゴ	クエ	その他	小計	アワビ類	その他	小計	クルマエビ	その他エビ類	ガザミ類	小計	ウニ類	ナマコ	小計
大 村 湾	0	0	0	0	0	0	0	0	0	0	0	0	12	12	0	291	291
伊 万 里 湾	30	23	0	34	1	15	103	70	0	70	0	0	43	43	0	100	100
有 明 海	0	135	148	66	0	80	429	0	0	0	1,448	0	1,990	3,438	0	0	0
橘 湾	0	75	0	16	0	0	91	35	0	35	0	828	185	1,013	100	400	500
西 彼 湾	2	38	0	48	8	5	101	73	2	75	0	0	0	0	0	0	0
県 北	0	87	0	254	23	120	484	74	5	79	0	0	118	118	56	375	431
五 島	18	129	0	41	64	51	303	84	52	136	0	0	0	0	0	17	17
老 岐	0	0	0	190	26	0	216	254	13	267	0	0	0	0	224	40	264
対 馬	2	15	0	55	61	24	157	4	350	354	0	0	0	0	38	20	58
平成 1 6 年度	981	1,671	634	625	15	421	4,347	1,793	102	1,895	8,977	2,726	2,232	13,935	1,247	1,226	2,473
1 7 年度	690	1,196	577	807	27	534	3,831	1,867	307	2,174	7,500	3,845	935	12,280	1,373	1,065	2,438
1 8 年度	702	1,061	625	1,280	51	916	4,635	2,111	404	2,515	7,932	2,531	1,553	12,016	1,337	483	1,820
1 9 年度	455	1,076	569	1,165	66	804	4,135	1,754	666	2,420	8,219	1,615	1,918	11,752	1,524	942	2,466
2 0 年度	203	1,026	708	949	87	522	3,495	1,520	572	2,092	7,981	2,346	1,621	11,948	1,270	579	1,849
2 1 年度	278	1,030	822	1,403	107	610	4,250	1,958	618	2,576	7,376	2,328	2,006	11,710	1,409	806	2,215
2 2 年度	159	1,052	761	1,033	95	594	3,694	1,258	527	1,785	4,437	2,675	3,211	10,323	1,058	619	1,677
2 3 年度	209	931	698	1,067	119	593	3,617	1,410	829	23,551	3,929	2,716	1,307	7,952	934	915	1,849
2 4 年度	156	1,069	627	1,063	129	418	3,462	1,093	646	1,739	3,448	2,463	2,127	8,038	889	1,062	1,951
2 5 年度	179	827	697	1,316	141	333	3,493	1,164	333	1,497	3,973	2,017	1,525	7,515	812	1,149	1,961
2 6 年度	117	897	413	1,054	175	330	2,986	1,127	483	29,575	4,270	1,434	834	6,538	807	922	1,729
2 7 年度	85	815	518	1,032	164	389	3,003	1,070	320	8,337	3,739	1,549	1,184	6,472	761	1,000	1,761
2 8 年度	55	704	512	996	186	295	2,748	1,034	248	3,267	1,625	1,329	1,271	4,225	620	712	1,332
2 9 年度	93	686	395	1,121	198	129	2,622	2,106	456	4,817	2,587	1,774	1,236	5,597	626	1,115	1,741
3 0 年度	127	659	324	1,315	184	195	2,804	1,024	417	1,469	1,432	3,432	1,075	5,939	652	988	1,640
令和 元 年度	112	529	328	1,275	219	317	2,780	965	448	1,413	1,450	1,429	2,227	5,106	619	1,202	1,821
2 年度	97	539	276	1,246	217	309	2,684	809	511	1,320	1,487	653	3,077	5,217	509	808	1,317
3 年度	85	549	199	973	223	184	2,153	740	627	1,367	1,450	12	2,718	4,180	472	1,337	1,809
4 年度	72	538	180	872	287	273	2,222	634	560	1,194	1,448	773	2,846	5,067	365	1,864	2,229
5 年度 計	52	502	148	704	183	295	1,884	594	422	1,016	1,448	828	2,348	4,624	418	1,243	1,661

(2) 資源管理協定の取組

○長崎県資源管理方針

水産資源の持続的な利用を確保し漁業生産力を発展させるため、国が定める資源管理基本方針に即し、本県における漁獲対象魚種（TAC魚種含む）の管理手法、方向性など基本的な事項を定めたもの

1. 特定水産資源（TAC対象魚種）
くろまぐろ（大型魚・小型魚）、まあじ、まいわし、さんま、するめいか、まさば及びごまさば、かたくちいわし、うるめいわし、まだい
2. 特定水産資源以外の水産資源でMSYベースの資源評価が公表済かつ、国基本方針に資源管理目標が定められている魚種（国際資源）
かつお
3. 上記以外のもの
ひらめ、がざみ、くるまえば、ぶり、あかあまだい、きだい、たちうお、さわら、うまづらはぎ、とらふぐ、けんさきいか、やりいか、きびなご、あなご類、あまだい類（あかあまだいを除く）、あわび類、いさき、いせえび、がざみ類、さざえ、すすき、たこ類、あおはた、あおりいか、あかはた、あかむつ、いしだい、いとよりだい、いら（なべた）、うすばはぎ、えそ類、かさご、かます類、かわはぎ、かんばち、きんめだい、くえ、くまえば、くろむつ、こういか、しいら、しまあじ、しろぐち、しろさばふぐ（かなとふぐ）、すま、ちかめきんとき、とびうお類、なまこ類、はがかつお、はも、ひめじ、ひらまさ、ぶだい、べら類、まごち、まはた、めじな、めだい、めばる類、もんごういか、へだい、ちだい

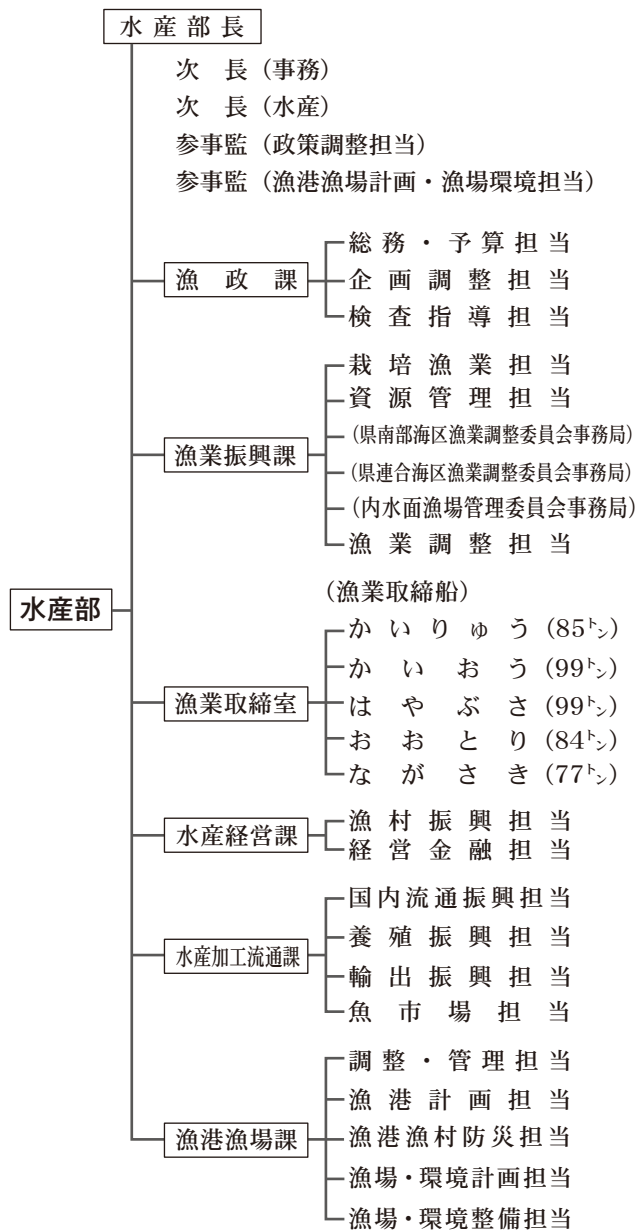
○資源管理協定

- ・資源管理協定：改正漁業法に規定された国の資源管理基本方針又は長崎県資源管理方針に基づき、漁業者が自主的な取組を定めたもので、農林水産大臣又は知事が認定・公表する。

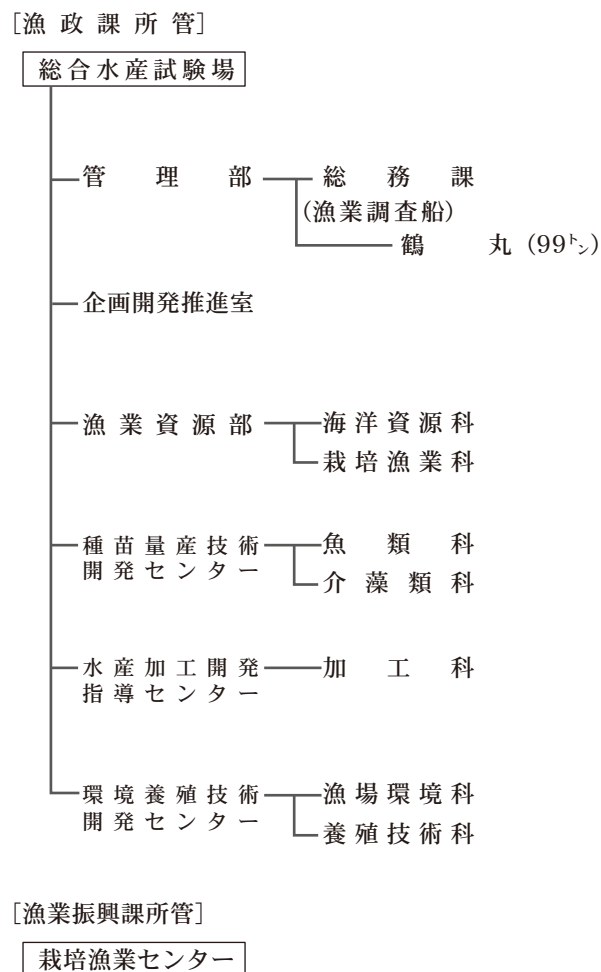
資源管理協定数（令和7年3月末現在）
102件（本庁管内：23件、県北振興局管内：19件、五島振興局管内：13件、老岐振興局管内：5件、対馬振興局管内：42件）

水産部行政機構（令和7年4月1日現在）

〈水産部本庁機関〉



〈地方機関〉



〈振興局〉

長崎振興局

管理部 ―― 県央水産業普及指導センター

島原振興局

農林水産部 ―― 県南水産業普及指導センター

県北振興局

商工水産部

水産課 ―― 県北水産業普及指導センター
（県北部海区漁業調整委員会事務局）

五島振興局

農林水産部

水産課 ―― 五島水産業普及指導センター
（五島海区漁業調整委員会事務局）
上五島水産業普及指導センター

壱岐振興局

農林水産部

水産課 ―― 壱岐水産業普及指導センター
（県北部海区漁業調整委員会事務局壱岐駐在）

対馬振興局

農林水産部

水産課 ―― 対馬水産業普及指導センター
（対馬海区漁業調整委員会事務局）