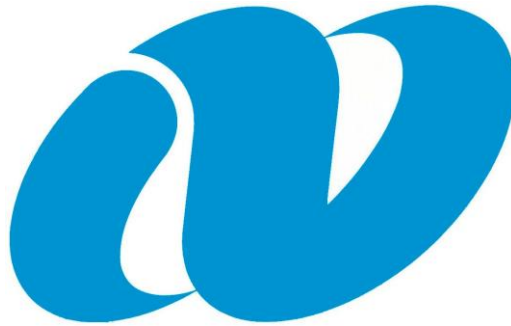


長 崎 県 の 結 核

2 0 2 3

(2022年データ)



長崎県福祉保健部感染症対策室

目 次

| | | |
|---------|-----------------------------|----|
| 1 | 結核の新登録患者数及び罹患率の状況 | |
| (1) | 新登録患者数及び罹患率の年次推移 | 1 |
| (2) | 保健所別罹患率 | 3 |
| (3) | 市町別罹患率 | 4 |
| (4) | 新登録患者数（保健所別登録時総合患者分類） | 5 |
| (5) | 新登録患者数（年齢階級別登録時総合患者分類） | 6 |
| (6) | 新登録患者数（年次別登録時総合患者分類） | 7 |
| (7) | 新登録患者数（発見方法別登録時総合患者分類） | 8 |
| (8) | 新登録患者の年齢別結核病類 | 9 |
| (9) | 新登録肺結核患者数（職業、菌情報、保健所別） | 10 |
| (10) | 新登録患者数（保健所別化療状況） | 11 |
| (11) | 新登録菌陽性肺結核患者数及び罹患率の年次推移 | 13 |
| (12) | 発病から登録までの期間（新登録有症状肺結核患者） | 14 |
| 2 | 結核登録者数及び登録率の状況 | |
| (1) | 年末現在結核登録者数及び登録率の年次推移 | 15 |
| (2) | 年末現在結核登録者数（保健所別年末現在総合患者分類） | 17 |
| (3) | 年末現在結核登録者数（年齢階級別年末現在総合患者分類） | 18 |
| (4) | 年末現在結核登録者数（年次別年末現在総合患者分類） | 19 |
| (5) | 年末現在結核登録者数（受療状況、保健所別） | 20 |
| 3 | 年末現在活動性結核登録患者数及び有病率の状況 | |
| (1) | 活動性全結核登録患者数及び有病率の年次推移 | 21 |
| (2) | 保健所別有病率 | 22 |
| 4 | 結核死亡数及び死亡率の状況 | |
| (1) | 結核死亡数及び死亡率の年次推移 | 23 |
| ※ | 用語の解説 | 25 |
| (巻末) 参考 | | |
| ・ | 保健所別の登録状況 | 26 |
| ・ | 結核の登録状況（都道府県別順位） | 27 |
| ・ | 結核集団感染の件数について | 28 |
| ・ | 結核病床を有する医療機関一覧 | 29 |
| ・ | 保健所管轄区域一覧 | 30 |
| ・ | 感染症法に基づく対策と結核予防法に基づく対策の比較 | 31 |

1. 結核の新登録患者数及び罹患率の状況

(1) 新登録患者数及び罹患率の年次推移

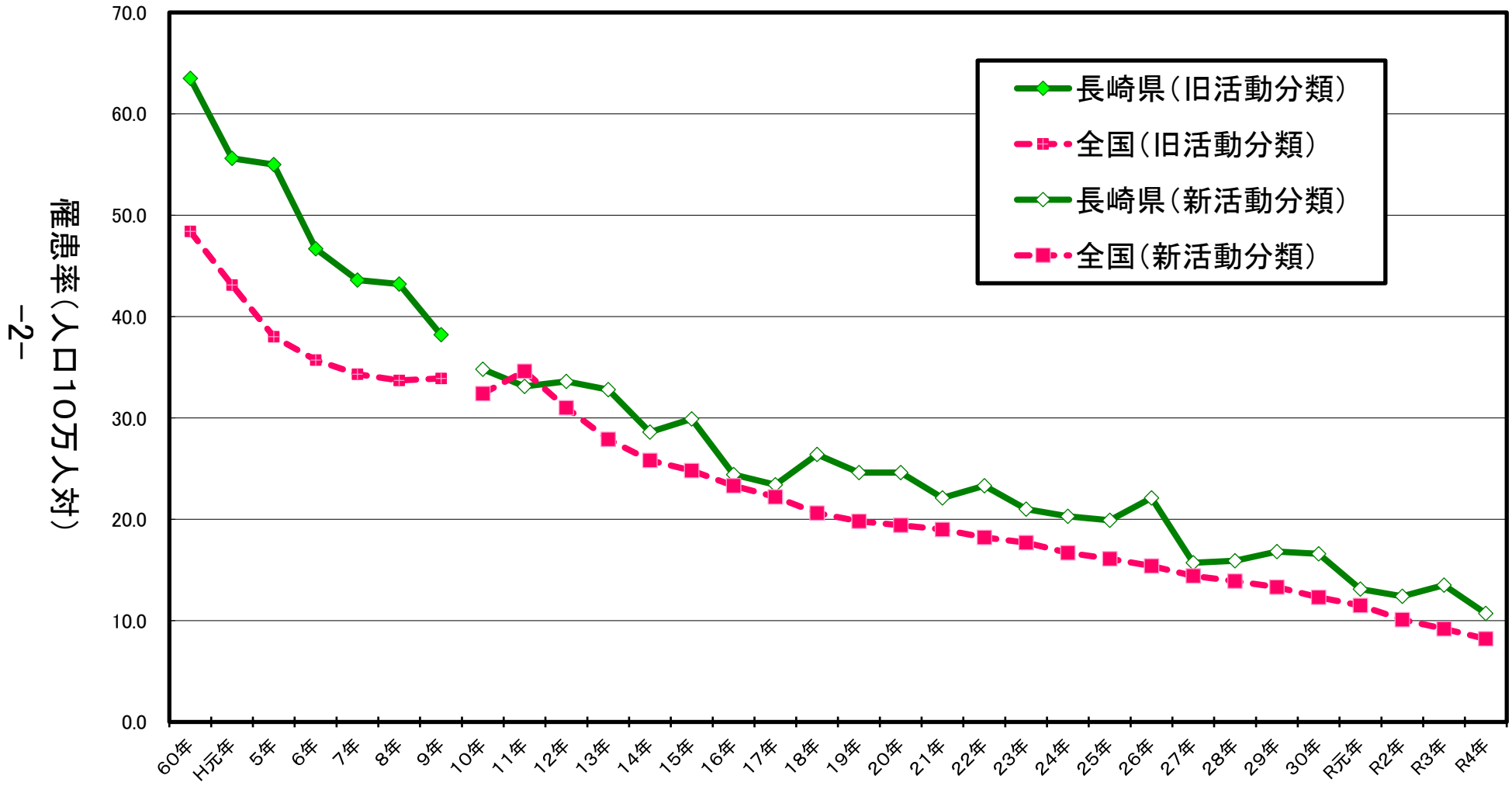
罹患率：
1年間に発病した患者数を人口10万対率で表したものの。

長崎県の新登録結核患者数及び罹患率は、昭和50年以降、全国と同じく年々減少しているが、近年その減少は鈍化している。
長崎県は、全国平均（罹患率）を下回ったことがなく、令和4年の結核罹患率は、全国の8.2に対し、長崎県は10.7で全国順位ではワースト3位となっている。

※ 新活動分類
平成10年から結核発生動向調査は、新活動分類に基づいて集計されています。
新活動分類では、これまで結核の新登録数に含まれていた非定型抗酸菌陽性者が除かれています。

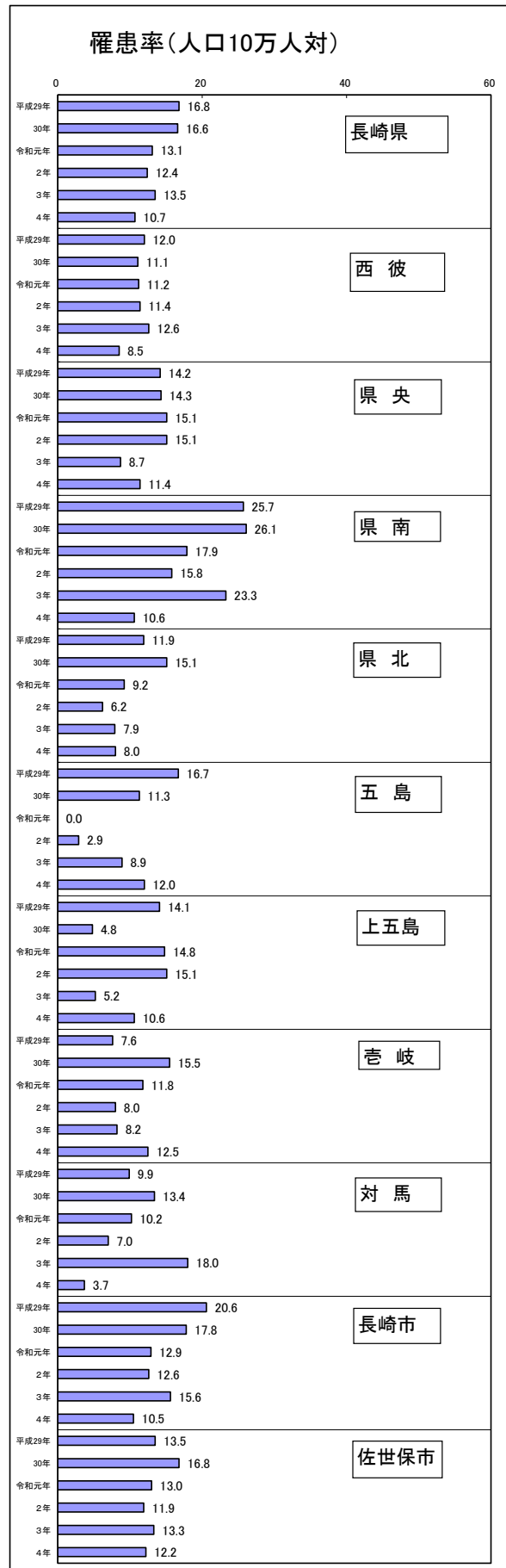
| | 長 崎 県 | | 全 国 | |
|-------|-------|-------|---------|-------|
| | 新登録数 | 罹患率 | 新登録数 | 罹患率 |
| 昭和40年 | 6,020 | 366.8 | 304,556 | 309.9 |
| 50年 | 1,908 | 121.4 | 108,088 | 96.6 |
| 60年 | 1,015 | 63.5 | 58,567 | 48.4 |
| 平成元年 | 877 | 55.6 | 53,112 | 43.1 |
| 5年 | 852 | 55.0 | 47,437 | 38.0 |
| 10年 | 532 | 34.8 | 41,033 | 32.4 |
| 11年 | 505 | 33.1 | 43,818 | 34.6 |
| 12年 | 510 | 33.6 | 39,384 | 31.0 |
| 13年 | 497 | 32.8 | 35,489 | 27.9 |
| 14年 | 431 | 28.6 | 32,828 | 25.8 |
| 15年 | 449 | 29.9 | 31,638 | 24.8 |
| 16年 | 365 | 24.4 | 29,736 | 23.3 |
| 17年 | 346 | 23.4 | 28,319 | 22.2 |
| 18年 | 387 | 26.4 | 26,384 | 20.6 |
| 19年 | 357 | 24.6 | 25,311 | 19.8 |
| 20年 | 354 | 24.6 | 24,760 | 19.4 |
| 21年 | 316 | 22.1 | 24,170 | 19.0 |
| 22年 | 332 | 23.3 | 23,261 | 18.2 |
| 23年 | 297 | 21.0 | 22,681 | 17.7 |
| 24年 | 286 | 20.3 | 21,283 | 16.7 |
| 25年 | 278 | 19.9 | 20,495 | 16.1 |
| 26年 | 307 | 22.1 | 19,615 | 15.4 |
| 27年 | 217 | 15.7 | 18,280 | 14.4 |
| 28年 | 218 | 15.9 | 17,625 | 13.9 |
| 29年 | 227 | 16.8 | 16,789 | 13.3 |
| 30年 | 222 | 16.6 | 15,590 | 12.3 |
| 令和元年 | 174 | 13.1 | 14,460 | 11.5 |
| 2年 | 163 | 12.4 | 12,739 | 10.1 |
| 3年 | 175 | 13.5 | 11,519 | 9.2 |
| 4年 | 137 | 10.7 | 10,235 | 8.2 |

結核罹患率の年次推移



(2) 保健所別罹患率

| | 罹患率 | |
|---------|-------|------|
| 長崎県 | 平成29年 | 16.8 |
| | 30年 | 16.6 |
| | 令和元年 | 13.1 |
| | 2年 | 12.4 |
| | 3年 | 13.5 |
| 西彼保健所 | 平成29年 | 12.0 |
| | 30年 | 11.1 |
| | 令和元年 | 11.2 |
| | 2年 | 11.4 |
| | 3年 | 12.6 |
| 県央保健所 | 平成29年 | 14.2 |
| | 30年 | 14.3 |
| | 令和元年 | 15.1 |
| | 2年 | 15.1 |
| | 3年 | 8.7 |
| 県南保健所 | 平成29年 | 25.7 |
| | 30年 | 26.1 |
| | 令和元年 | 17.9 |
| | 2年 | 15.8 |
| | 3年 | 23.3 |
| 県北保健所 | 平成29年 | 11.9 |
| | 30年 | 15.1 |
| | 令和元年 | 9.2 |
| | 2年 | 6.2 |
| | 3年 | 7.9 |
| 五島保健所 | 平成29年 | 16.7 |
| | 30年 | 11.3 |
| | 令和元年 | 0.0 |
| | 2年 | 2.9 |
| | 3年 | 8.9 |
| 上五島保健所 | 平成29年 | 14.1 |
| | 30年 | 4.8 |
| | 令和元年 | 14.8 |
| | 2年 | 15.1 |
| | 3年 | 5.2 |
| 壱岐保健所 | 平成29年 | 7.6 |
| | 30年 | 15.5 |
| | 令和元年 | 11.8 |
| | 2年 | 8.0 |
| | 3年 | 8.2 |
| 対馬保健所 | 平成29年 | 9.9 |
| | 30年 | 13.4 |
| | 令和元年 | 10.2 |
| | 2年 | 7.0 |
| | 3年 | 18.0 |
| 長崎市保健所 | 平成29年 | 20.6 |
| | 30年 | 17.8 |
| | 令和元年 | 12.9 |
| | 2年 | 12.6 |
| | 3年 | 15.6 |
| 佐世保市保健所 | 平成29年 | 13.5 |
| | 30年 | 16.8 |
| | 令和元年 | 13.0 |
| | 2年 | 11.9 |
| | 3年 | 13.3 |



※各保健所の罹患率は、長崎県人口推計表(令和4年10月1日現在)の人口を基に罹患率を算定

(3) 市町別罹患率（人口10万人対）

| | 令和2年 | 令和3年 | 令和4年 |
|-------|------|------|------|
| 全国 | 10.1 | 9.2 | 8.2 |
| 長崎県 | 12.4 | 13.5 | 10.7 |
| 長崎市 | 12.6 | 15.6 | 10.5 |
| 佐世保市 | 11.9 | 13.3 | 12.2 |
| 島原市 | 13.9 | 18.8 | 11.9 |
| 諫早市 | 13.4 | 10.5 | 12.8 |
| 大村市 | 14.7 | 6.3 | 11.4 |
| 平戸市 | 10.3 | 3.5 | 10.6 |
| 松浦市 | 4.7 | 14.4 | 4.9 |
| 対馬市 | 7.0 | 18.0 | 3.7 |
| 壱岐市 | 8.0 | 8.2 | 12.5 |
| 五島市 | 2.9 | 8.9 | 12.0 |
| 西海市 | 11.4 | 7.8 | 4.0 |
| 雲仙市 | 14.6 | 34.5 | 12.4 |
| 南島原市 | 19.0 | 16.9 | 7.4 |
| 長与町 | 12.1 | 7.4 | 10.0 |
| 時津町 | 10.3 | 23.9 | 10.2 |
| 東彼杵町 | 13.0 | 0.0 | 13.3 |
| 川棚町 | 14.9 | 7.6 | 0.0 |
| 波佐見町 | 34.9 | 14.1 | 7.1 |
| 小値賀町 | 44.0 | 0.0 | 0.0 |
| 佐々町 | 0.0 | 7.2 | 7.2 |
| 新上五島町 | 11.4 | 5.9 | 12.0 |

(4) 新登録患者数(保健所別登録時総合患者分類)

(令和4年)

| 保健所 | 活動性結核 | | | | | | | | 潜在性 結核 (別掲) 治療中 |
|--------------|-----------------|--------|--------|----------|-----|-------------------|-----------------|-----------------|--------------------------|
| | 新登録 患者 総数 | 肺結核活動性 | | | | | | 肺外 結核 活動性 | |
| | | 総数 | 喀痰塗抹陽性 | | | その他 の結核 菌陽性 | 菌陰性 ・ その他 | | |
| | | | 総数 | 初回 治療 | 再治療 | | | | |
| 全国 | 10,235 | 7,454 | 3,703 | 3,562 | 141 | 2,826 | 925 | 2,781 | 5,025 |
| 長崎県 | 137 | 83 | 39 | 36 | 3 | 31 | 13 | 54 | 51 |
| 西彼 県央 | 8 | 2 | 1 | 1 | 0 | 1 | 0 | 6 | 0 |
| 県南 | 30 | 18 | 10 | 10 | 0 | 7 | 1 | 12 | 2 |
| 県北 | 13 | 11 | 5 | 5 | 0 | 2 | 4 | 2 | 2 |
| 五島 | 5 | 3 | 1 | 1 | 0 | 2 | 0 | 2 | 2 |
| 上五島 | 4 | 4 | 3 | 2 | 1 | 1 | 0 | 0 | 3 |
| 壱岐 | 2 | 1 | 0 | 0 | 0 | 1 | 0 | 1 | 2 |
| 対馬 | 3 | 2 | 1 | 1 | 0 | 1 | 0 | 1 | 2 |
| 長崎市 | 1 | 1 | 0 | 0 | 0 | 1 | 0 | 0 | 0 |
| 佐世保市 | 42 | 24 | 10 | 10 | 0 | 10 | 4 | 18 | 19 |
| 長崎県 性別(男) | 29 | 17 | 8 | 6 | 2 | 5 | 4 | 12 | 19 |
| 長崎県 性別(女) | 72 | 46 | 21 | 20 | 1 | 16 | 9 | 26 | 19 |
| | 65 | 37 | 18 | 16 | 2 | 15 | 4 | 28 | 32 |

(5)新登録患者数(年齢階級別登録時総合患者分類)

(令和4年)

| 年 齢 | 活 動 性 結 核 | | | | | | | | 潜在性 結 核 (別掲) |
|--------|-------------------|-------------|-------------|------------|-------------------------|---------------------|-------|---------------------|--------------------|
| | 新登録 患 者 総 数 | 肺 結 核 活 動 性 | | | | | | 肺 外 結 核 活 動 性 | |
| | | 総 数 | 喀 痰 塗 抹 陽 性 | | そ の 他 の 結 核 菌 陽 性 | 菌 陰 性 ・ そ の 他 | | | |
| | | | 総 数 | 初 回 治 療 | | | 再 治 療 | | |
| 合 計 | 137 | 83 | 39 | 36 | 3 | 31 | 13 | 54 | 51 |
| 0～4歳 | 1 | 0 | 0 | 0 | 0 | 0 | 0 | 1 | 0 |
| 5～9歳 | 0 | 0 | 0 | 0 | 0 | 0 | 0 | 0 | 0 |
| 10～14歳 | 0 | 0 | 0 | 0 | 0 | 0 | 0 | 0 | 0 |
| 15～19歳 | 0 | 0 | 0 | 0 | 0 | 0 | 0 | 0 | 0 |
| 20～29歳 | 7 | 6 | 2 | 2 | 0 | 2 | 2 | 1 | 8 |
| 30～39歳 | 2 | 2 | 1 | 1 | 0 | 1 | 0 | 0 | 4 |
| 40～49歳 | 2 | 2 | 2 | 2 | 0 | 0 | 0 | 0 | 9 |
| 50～59歳 | 4 | 3 | 0 | 0 | 0 | 2 | 1 | 1 | 6 |
| 60～69歳 | 2 | 0 | 0 | 0 | 0 | 0 | 0 | 2 | 7 |
| 70～79歳 | 28 | 14 | 8 | 8 | 0 | 4 | 2 | 14 | 8 |
| 80歳以上 | 91 | 56 | 26 | 23 | 3 | 22 | 8 | 35 | 9 |

(6)新登録患者数(年次別登録時総合患者分類)

| | 新登録 患者 総数 | 活動性結核 | | | | 活動性 肺外 結核 | 不明 | マル初 (別掲) |
|-------|-----------------|-----------------|-----------|-------------|----------|-----------------|----|-------------|
| | | 活動性 肺結核 計 | 感染性 | | 非感 染性 | | | |
| | | | 広汎 空洞型 | その他の 感染性 | | | | |
| 昭和60年 | 1,015 | 912 | 25 | 374 | 513 | 102 | 1 | - |
| 平成元年 | 877 | 800 | 13 | 356 | 431 | 77 | - | 122 |
| 5年 | 852 | 796 | 13 | 386 | 397 | 56 | - | 88 |

| | 新登録 患者 総数 | 活動性結核 | | | | | | | マル初 (別掲) | 非定型 抗酸菌 陽性 (別掲) |
|-------|-----------------|-------|--------|----------|-----|-------------------|-----------------|-----------------|-------------|--------------------------|
| | | 総数 | 肺結核活動性 | | | その他 の結核 菌陽性 | 菌陰性 ・ その他 | 肺外 結核 活動性 | | |
| | | | 総数 | 初回 治療 | 再治療 | | | | | |
| 平成10年 | 532 | 424 | 163 | 144 | 19 | 89 | 172 | 108 | 53 | 50 |
| 11年 | 505 | 389 | 151 | 136 | 15 | 81 | 157 | 116 | 80 | 93 |
| 12年 | 510 | 393 | 154 | 141 | 13 | 94 | 145 | 117 | 51 | 90 |
| 13年 | 497 | 376 | 174 | 169 | 5 | 93 | 109 | 121 | 80 | 111 |
| 14年 | 431 | 320 | 148 | 142 | 6 | 70 | 102 | 111 | 110 | 123 |
| 15年 | 449 | 345 | 161 | 155 | 6 | 77 | 107 | 104 | 54 | 108 |
| 16年 | 365 | 276 | 120 | 118 | 2 | 82 | 74 | 89 | 67 | 95 |
| 17年 | 346 | 255 | 119 | 112 | 7 | 67 | 69 | 91 | 27 | 61 |
| 18年 | 387 | 264 | 126 | 115 | 11 | 61 | 77 | 123 | 12 | 16 |

| | 新登録 患者 総数 | 活動性結核 | | | | | | | 潜在性 結核 (別掲) |
|-------|-----------------|-------|--------|----------|-----|-------------------|-----------------|-----------------|-------------------|
| | | 総数 | 肺結核活動性 | | | その他 の結核 菌陽性 | 菌陰性 ・ その他 | 肺外 結核 活動性 | |
| | | | 総数 | 初回 治療 | 再治療 | | | | |
| 平成19年 | 357 | 270 | 112 | 104 | 8 | 83 | 75 | 87 | 75 |
| 平成20年 | 354 | 267 | 124 | 113 | 11 | 91 | 52 | 87 | 30 |
| 平成21年 | 316 | 238 | 106 | 96 | 10 | 74 | 58 | 78 | 30 |
| 平成22年 | 332 | 250 | 124 | 120 | 4 | 86 | 40 | 82 | 33 |
| 平成23年 | 297 | 198 | 89 | 84 | 5 | 85 | 24 | 99 | 91 |
| 平成24年 | 286 | 199 | 103 | 99 | 4 | 81 | 15 | 87 | 73 |
| 平成25年 | 278 | 216 | 106 | 99 | 7 | 71 | 39 | 62 | 102 |
| 平成26年 | 307 | 228 | 99 | 93 | 6 | 83 | 46 | 79 | 146 |
| 平成27年 | 217 | 160 | 78 | 74 | 4 | 69 | 13 | 57 | 52 |
| 平成28年 | 218 | 168 | 79 | 73 | 6 | 74 | 15 | 50 | 50 |
| 平成29年 | 227 | 160 | 71 | 69 | 2 | 73 | 16 | 67 | 110 |
| 平成30年 | 222 | 148 | 74 | 71 | 3 | 60 | 14 | 74 | 75 |
| 令和元年 | 174 | 118 | 53 | 47 | 6 | 53 | 12 | 56 | 71 |
| 令和2年 | 163 | 109 | 47 | 46 | 1 | 50 | 12 | 54 | 44 |
| 令和3年 | 175 | 116 | 49 | 49 | 0 | 50 | 17 | 59 | 47 |
| 令和4年 | 137 | 83 | 39 | 36 | 3 | 31 | 13 | 54 | 51 |

(7)新登録患者数(発見方法別登録時総合患者分類)

(令和4年)

| 発見方法 | 活動性結核 | | | | | | | | 潜在性結核 (別掲) | |
|---------|-----------------|--------|--------|----------|-----|-------------------|-----------------|-----------------|---------------|-----|
| | 新登録 患者 総数 | 肺結核活動性 | | | | | | 肺外 結核 活動性 | | 治療中 |
| | | 総数 | 喀痰塗抹陽性 | | | その他 の結核 菌陽性 | 菌陰性 ・ その他 | | | |
| | | | 総数 | 初回 治療 | 再治療 | | | | | |
| 総数 | 137 | 83 | 39 | 36 | 3 | 31 | 13 | 54 | 51 | |
| 健康診断 | 10 | 10 | 3 | 3 | 0 | 5 | 2 | 0 | 43 | |
| 個別健診 | 1 | 1 | 0 | 0 | 0 | 1 | 0 | 0 | 0 | |
| 定期検診 | 8 | 8 | 3 | 3 | 0 | 3 | 2 | 0 | 3 | |
| (学校) | 0 | 0 | 0 | 0 | 0 | 0 | 0 | 0 | 0 | |
| (住民) | 1 | 1 | 0 | 0 | 0 | 1 | 0 | 0 | 0 | |
| (職場) | 6 | 6 | 2 | 2 | 0 | 2 | 2 | 0 | 3 | |
| (施設) | 1 | 1 | 1 | 1 | 0 | 0 | 0 | 0 | 0 | |
| 接触者健診 | 1 | 1 | 0 | 0 | 0 | 1 | 0 | 0 | 40 | |
| (家族) | 0 | 0 | 0 | 0 | 0 | 0 | 0 | 0 | 7 | |
| (その他) | 1 | 1 | 0 | 0 | 0 | 1 | 0 | 0 | 33 | |
| その他集団検診 | 0 | 0 | 0 | 0 | 0 | 0 | 0 | 0 | 0 | |
| 医療機関受診 | 122 | 70 | 36 | 33 | 3 | 25 | 9 | 52 | 8 | |
| その他 | 3 | 3 | 0 | 0 | 0 | 1 | 2 | 0 | 0 | |
| 不明 | 2 | 0 | 0 | 0 | 0 | 0 | 0 | 2 | 0 | |
| 登録中の健診 | 0 | 0 | 0 | 0 | 0 | 0 | 0 | 0 | 0 | |

※ 登録中の健診:管理検診中の再発

(8)新登録患者の年齢別結核病類

(令和4年)

| 年 齢 | 新登録 患 者 総 数 | 肺 結 核 | | 咽頭・ 喉頭 結核 | 粟 粒 結 核 | 結核性 胸膜炎 | 結核性 膿 胸 | 肺 門 リンパ 節結核 | 他 の リンパ 節結核 | 結核性 髄膜炎 | 腸結核 | 脊 椎 結 核 | 他の骨 ・関節 結 核 | 腎・尿路 結 核 | 性 器 結 核 | 皮 膚 結 核 | 眼 の 結 核 | 耳 の 結 核 | 結核性 腹膜炎 | 結核性 心膜炎 | その他 の臓器 の結核 |
|--------|-------------------|-------|-----------|-----------------|------------|------------|------------|-------------------|-------------------|------------|-----|------------|-------------------|-------------|------------|------------|------------|------------|------------|------------|-------------------|
| | | 肺結核 | 気管支 結核 | | | | | | | | | | | | | | | | | | |
| 総 数 | 137 | 89 | 1 | 0 | 13 | 38 | 0 | 2 | 6 | 3 | 0 | 2 | 0 | 0 | 1 | 1 | 0 | 0 | 4 | 2 | 1 |
| 0～4歳 | 1 | - | - | - | - | - | - | - | - | - | - | - | - | - | - | - | - | - | - | - | 1 |
| 5～9歳 | 0 | - | - | - | - | - | - | - | - | - | - | - | - | - | - | - | - | - | - | - | - |
| 10～14歳 | 0 | - | - | - | - | - | - | - | - | - | - | - | - | - | - | - | - | - | - | - | - |
| 15～19歳 | 0 | - | - | - | - | - | - | - | - | - | - | - | - | - | - | - | - | - | - | - | - |
| 20～29歳 | 7 | 6 | 1 | - | 1 | 1 | - | 1 | - | - | - | - | - | - | - | - | - | - | - | - | - |
| 30～39歳 | 2 | 2 | - | - | - | - | - | - | - | - | - | - | - | - | - | - | - | - | - | - | - |
| 40～49歳 | 2 | 2 | - | - | - | - | - | - | - | - | - | - | - | - | - | - | - | - | - | - | - |
| 50～59歳 | 4 | 3 | - | - | - | - | - | - | - | - | - | - | - | - | - | 1 | - | - | - | - | - |
| 60～69歳 | 2 | - | - | - | - | 1 | - | - | - | - | - | - | - | - | - | - | - | - | - | 1 | - |
| 70～79歳 | 28 | 16 | - | - | 3 | 6 | - | 1 | 4 | - | - | - | - | - | 1 | - | - | - | - | - | - |
| 80～89歳 | 63 | 39 | - | - | 4 | 23 | - | - | 2 | 3 | - | 1 | - | - | - | - | - | - | 4 | 1 | - |
| 90歳以上 | 28 | 21 | - | - | 5 | 7 | - | - | - | - | - | 1 | - | - | - | - | - | - | - | - | - |

※病類は合併している場合、重複して計上

(9) 新登録肺結核患者数(職業、菌情報、保健所別)

(令和4年)

| | 総数 | | 接客業 | | 看護師 保健師 | | 医師 | | その他医療職 | | 教員・保育士 | | 小中学生 | | 高大学生 | |
|------|-------------|--------------------|-------------|--------------------|-------------|--------------------|-------------|--------------------|-------------|--------------------|-------------|--------------------|-------------|--------------------|-------------|--------------------|
| | 喀 塗 陽 | 痰 抹 性 その他 | 喀 塗 陽 | 痰 抹 性 その他 | 喀 塗 陽 | 痰 抹 性 その他 | 喀 塗 陽 | 痰 抹 性 その他 | 喀 塗 陽 | 痰 抹 性 その他 | 喀 塗 陽 | 痰 抹 性 その他 | 喀 塗 陽 | 痰 抹 性 その他 | 喀 塗 陽 | 痰 抹 性 その他 |
| 長崎県 | 39 | 44 | 1 | 0 | 1 | 1 | 0 | 0 | 1 | 0 | 0 | 0 | 0 | 0 | 0 | 0 |
| 西 彼 | 1 | 1 | 0 | 0 | 0 | 0 | 0 | 0 | 0 | 0 | 0 | 0 | 0 | 0 | 0 | 0 |
| 県 央 | 10 | 8 | 0 | 0 | 1 | 0 | 0 | 0 | 0 | 0 | 0 | 0 | 0 | 0 | 0 | 0 |
| 県 南 | 5 | 6 | 0 | 0 | 0 | 0 | 0 | 0 | 0 | 0 | 0 | 0 | 0 | 0 | 0 | 0 |
| 県 北 | 1 | 2 | 0 | 0 | 0 | 0 | 0 | 0 | 0 | 0 | 0 | 0 | 0 | 0 | 0 | 0 |
| 五 島 | 3 | 1 | 0 | 0 | 0 | 0 | 0 | 0 | 0 | 0 | 0 | 0 | 0 | 0 | 0 | 0 |
| 上五島 | 0 | 1 | 0 | 0 | 0 | 0 | 0 | 0 | 0 | 0 | 0 | 0 | 0 | 0 | 0 | 0 |
| 壱 岐 | 1 | 1 | 0 | 0 | 0 | 0 | 0 | 0 | 0 | 0 | 0 | 0 | 0 | 0 | 0 | 0 |
| 対 馬 | 0 | 1 | 0 | 0 | 0 | 0 | 0 | 0 | 0 | 0 | 0 | 0 | 0 | 0 | 0 | 0 |
| 長崎市 | 10 | 14 | 0 | 0 | 0 | 0 | 0 | 0 | 0 | 0 | 0 | 0 | 0 | 0 | 1 | 0 |
| 佐世保市 | 8 | 9 | 1 | 0 | 0 | 1 | 0 | 0 | 1 | 0 | 0 | 0 | 0 | 0 | 0 | 0 |

| | 他常用勤労者 | | 他臨時雇、 日雇 | | 他自営業、 自由業 | | 家事従事者 | | 乳幼児 | | 無職、 その他 | | 不明 | |
|------|-------------|--------------------|-------------|--------------------|--------------|--------------------|-------------|--------------------|-------------|--------------------|-------------|--------------------|-------------|--------------------|
| | 喀 塗 陽 | 痰 抹 性 その他 | 喀 塗 陽 | 痰 抹 性 その他 | 喀 塗 陽 | 痰 抹 性 その他 | 喀 塗 陽 | 痰 抹 性 その他 | 喀 塗 陽 | 痰 抹 性 その他 | 喀 塗 陽 | 痰 抹 性 その他 | 喀 塗 陽 | 痰 抹 性 その他 |
| 長崎県 | 2 | 5 | 0 | 1 | 0 | 2 | 0 | 0 | 0 | 0 | 32 | 32 | 1 | 3 |
| 西 彼 | 0 | 0 | 0 | 0 | 0 | 0 | 0 | 0 | 0 | 0 | 1 | 1 | 0 | 0 |
| 県 央 | 0 | 1 | 0 | 0 | 0 | 0 | 0 | 0 | 0 | 0 | 8 | 7 | 1 | 0 |
| 県 南 | 0 | 2 | 0 | 0 | 0 | 0 | 0 | 0 | 0 | 0 | 5 | 3 | 0 | 1 |
| 県 北 | 0 | 0 | 0 | 0 | 0 | 0 | 0 | 0 | 0 | 0 | 1 | 2 | 0 | 0 |
| 五 島 | 0 | 0 | 0 | 0 | 0 | 0 | 0 | 0 | 0 | 0 | 3 | 1 | 0 | 0 |
| 上五島 | 0 | 0 | 0 | 0 | 0 | 0 | 0 | 0 | 0 | 0 | 0 | 1 | 0 | 0 |
| 壱 岐 | 0 | 0 | 0 | 0 | 0 | 0 | 0 | 0 | 0 | 0 | 1 | 1 | 0 | 0 |
| 対 馬 | 0 | 0 | 0 | 1 | 0 | 0 | 0 | 0 | 0 | 0 | 0 | 0 | 0 | 0 |
| 長崎市 | 2 | 1 | 0 | 0 | 0 | 0 | 0 | 0 | 0 | 0 | 7 | 11 | 0 | 2 |
| 佐世保市 | 0 | 1 | 0 | 0 | 0 | 2 | 0 | 0 | 0 | 0 | 6 | 5 | 0 | 0 |

(10) 新登録患者数(保健所別化療状況)

(令和4年)

| | | 活動性結核 | | | | | | | | 潜在性結核 (別掲) |
|-----|---------------------------|-------|--------|--------|------|-----|-------------------|-----------------|-------------|---------------|
| | | 総数 | 肺結核活動性 | | | | | | 肺外結核 活動性 | |
| | | | 総数 | 喀痰塗抹陽性 | | | その他 の結核 菌陽性 | 菌陰性 ・ その他 | | |
| | | | | 総数 | 初回治療 | 再治療 | | | | |
| 総数 | 総数 | 137 | 83 | 39 | 36 | 3 | 31 | 13 | 54 | 51 |
| | INH及びRFP及びPZAとEB又はSMの4剤併用 | 44 | 29 | 15 | 14 | 1 | 10 | 4 | 15 | 0 |
| | INH及びRFP及びPZAを含む3剤以上 | 0 | 0 | 0 | 0 | 0 | 0 | 0 | 0 | 0 |
| | 上記以外のINH及びRFPを含む3剤以上 | 83 | 47 | 22 | 20 | 2 | 18 | 7 | 36 | 0 |
| | INH及びRFPの2剤併用 | 3 | 2 | 0 | 0 | 0 | 1 | 1 | 1 | 11 |
| | その他の2剤併用 | 0 | 0 | 0 | 0 | 0 | 0 | 0 | 0 | 0 |
| | その他の3剤以上併用 | 0 | 0 | 0 | 0 | 0 | 0 | 0 | 0 | 0 |
| | INH単独 | 0 | 0 | 0 | 0 | 0 | 0 | 0 | 0 | 40 |
| | その他の単独 | 0 | 0 | 0 | 0 | 0 | 0 | 0 | 0 | 0 |
| | 不明・化療なし | 7 | 5 | 2 | 2 | 0 | 2 | 1 | 2 | 0 |
| 西 彼 | 総数 | 8 | 2 | 1 | 1 | 0 | 1 | 0 | 6 | 0 |
| | INH及びRFP及びPZAとEB又はSMの4剤併用 | 3 | 2 | 1 | 1 | 0 | 1 | 0 | 1 | 0 |
| | INH及びRFP及びPZAを含む3剤以上 | 0 | 0 | 0 | 0 | 0 | 0 | 0 | 0 | 0 |
| | 上記以外のINH及びRFPを含む3剤以上 | 5 | 0 | 0 | 0 | 0 | 0 | 0 | 5 | 0 |
| | INH及びRFPの2剤併用 | 0 | 0 | 0 | 0 | 0 | 0 | 0 | 0 | 0 |
| | その他の2剤併用 | 0 | 0 | 0 | 0 | 0 | 0 | 0 | 0 | 0 |
| | その他の3剤以上併用 | 0 | 0 | 0 | 0 | 0 | 0 | 0 | 0 | 0 |
| | INH単独 | 0 | 0 | 0 | 0 | 0 | 0 | 0 | 0 | 0 |
| | その他の単独 | 0 | 0 | 0 | 0 | 0 | 0 | 0 | 0 | 0 |
| | 不明・化療なし | 0 | 0 | 0 | 0 | 0 | 0 | 0 | 0 | 0 |
| 県 央 | 総数 | 30 | 18 | 10 | 10 | 0 | 7 | 1 | 12 | 2 |
| | INH及びRFP及びPZAとEB又はSMの4剤併用 | 6 | 4 | 3 | 3 | 0 | 1 | 0 | 2 | 0 |
| | INH及びRFP及びPZAを含む3剤以上 | 0 | 0 | 0 | 0 | 0 | 0 | 0 | 0 | 0 |
| | 上記以外のINH及びRFPを含む3剤以上 | 21 | 13 | 6 | 6 | 0 | 6 | 1 | 8 | 0 |
| | INH及びRFPの2剤併用 | 1 | 0 | 0 | 0 | 0 | 0 | 0 | 1 | 0 |
| | その他の2剤併用 | 0 | 0 | 0 | 0 | 0 | 0 | 0 | 0 | 0 |
| | その他の3剤以上併用 | 0 | 0 | 0 | 0 | 0 | 0 | 0 | 0 | 0 |
| | INH単独 | 0 | 0 | 0 | 0 | 0 | 0 | 0 | 0 | 2 |
| | その他の単独 | 0 | 0 | 0 | 0 | 0 | 0 | 0 | 0 | 0 |
| | 不明・化療なし | 2 | 1 | 1 | 1 | 0 | 0 | 0 | 1 | 0 |
| 県 南 | 総数 | 13 | 11 | 5 | 5 | 0 | 2 | 4 | 2 | 2 |
| | INH及びRFP及びPZAとEB又はSMの4剤併用 | 3 | 3 | 1 | 1 | 0 | 0 | 2 | 0 | 0 |
| | INH及びRFP及びPZAを含む3剤以上 | 0 | 0 | 0 | 0 | 0 | 0 | 0 | 0 | 0 |
| | 上記以外のINH及びRFPを含む3剤以上 | 8 | 6 | 4 | 4 | 0 | 1 | 1 | 2 | 0 |
| | INH及びRFPの2剤併用 | 1 | 1 | 0 | 0 | 0 | 1 | 0 | 0 | 0 |
| | その他の2剤併用 | 0 | 0 | 0 | 0 | 0 | 0 | 0 | 0 | 0 |
| | その他の3剤以上併用 | 0 | 0 | 0 | 0 | 0 | 0 | 0 | 0 | 0 |
| | INH単独 | 0 | 0 | 0 | 0 | 0 | 0 | 0 | 0 | 2 |
| | その他の単独 | 0 | 0 | 0 | 0 | 0 | 0 | 0 | 0 | 0 |
| | 不明・化療なし | 1 | 1 | 0 | 0 | 0 | 0 | 1 | 0 | 0 |
| 県 北 | 総数 | 5 | 3 | 1 | 1 | 0 | 2 | 0 | 2 | 2 |
| | INH及びRFP及びPZAとEB又はSMの4剤併用 | 0 | 0 | 0 | 0 | 0 | 0 | 0 | 0 | 0 |
| | INH及びRFP及びPZAを含む3剤以上 | 0 | 0 | 0 | 0 | 0 | 0 | 0 | 0 | 0 |
| | 上記以外のINH及びRFPを含む3剤以上 | 5 | 3 | 1 | 1 | 0 | 2 | 0 | 2 | 0 |
| | INH及びRFPの2剤併用 | 0 | 0 | 0 | 0 | 0 | 0 | 0 | 0 | 0 |
| | その他の2剤併用 | 0 | 0 | 0 | 0 | 0 | 0 | 0 | 0 | 0 |
| | その他の3剤以上併用 | 0 | 0 | 0 | 0 | 0 | 0 | 0 | 0 | 0 |
| | INH単独 | 0 | 0 | 0 | 0 | 0 | 0 | 0 | 0 | 2 |
| | その他の単独 | 0 | 0 | 0 | 0 | 0 | 0 | 0 | 0 | 0 |
| | 不明・化療なし | 0 | 0 | 0 | 0 | 0 | 0 | 0 | 0 | 0 |
| 五 島 | 総数 | 4 | 4 | 3 | 2 | 1 | 1 | 0 | 0 | 3 |
| | INH及びRFP及びPZAとEB又はSMの4剤併用 | 1 | 1 | 1 | 1 | 0 | 0 | 0 | 0 | 0 |
| | INH及びRFP及びPZAを含む3剤以上 | 0 | 0 | 0 | 0 | 0 | 0 | 0 | 0 | 0 |
| | 上記以外のINH及びRFPを含む3剤以上 | 1 | 1 | 1 | 0 | 1 | 0 | 0 | 0 | 0 |
| | INH及びRFPの2剤併用 | 0 | 0 | 0 | 0 | 0 | 0 | 0 | 0 | 0 |
| | その他の2剤併用 | 0 | 0 | 0 | 0 | 0 | 0 | 0 | 0 | 0 |
| | その他の3剤以上併用 | 0 | 0 | 0 | 0 | 0 | 0 | 0 | 0 | 0 |
| | INH単独 | 0 | 0 | 0 | 0 | 0 | 0 | 0 | 0 | 3 |
| | その他の単独 | 0 | 0 | 0 | 0 | 0 | 0 | 0 | 0 | 0 |
| | 不明・化療なし | 2 | 2 | 1 | 1 | 0 | 1 | 0 | 0 | 0 |

(10) 新登録患者数(保健所別化療状況)

(令和4年)

| | | 活動性結核 | | | | | | | | 潜在性結核 (別掲) | |
|---------|---------------------------|-------|--------|--------|------|-------------------|-----------------|---|---------------------|---------------|-------|
| | | 総 数 | 肺結核活動性 | | | | | | 肺 外 結 核 活 動 性 | | 治 療 中 |
| | | | 総 数 | 喀痰塗抹陽性 | | その他 の結核 菌陽性 | 菌陰性 ・ その他 | | | | |
| | | | | 総 数 | 初回治療 | | | | | | |
| 上五島 | 総数 | 2 | 1 | 0 | 0 | 0 | 1 | 0 | 1 | 2 | |
| | INH及びRFP及びPZAとEB又はSMの4剤併用 | 0 | 0 | 0 | 0 | 0 | 0 | 0 | 0 | 0 | |
| | INH及びRFP及びPZAを含む3剤以上 | 0 | 0 | 0 | 0 | 0 | 0 | 0 | 0 | 0 | |
| | 上記以外のINH及びRFPを含む3剤以上 | 2 | 1 | 0 | 0 | 0 | 1 | 0 | 1 | 0 | |
| | INH及びRFPの2剤併用 | 0 | 0 | 0 | 0 | 0 | 0 | 0 | 0 | 0 | |
| | その他の2剤併用 | 0 | 0 | 0 | 0 | 0 | 0 | 0 | 0 | 0 | |
| | その他の3剤以上併用 | 0 | 0 | 0 | 0 | 0 | 0 | 0 | 0 | 0 | |
| | INH単独 | 0 | 0 | 0 | 0 | 0 | 0 | 0 | 0 | 2 | |
| その他の単独 | 0 | 0 | 0 | 0 | 0 | 0 | 0 | 0 | 0 | | |
| 不明・化療なし | 0 | 0 | 0 | 0 | 0 | 0 | 0 | 0 | 0 | | |
| 壱 岐 | 総数 | 3 | 2 | 1 | 1 | 0 | 1 | 0 | 1 | 2 | |
| | INH及びRFP及びPZAとEB又はSMの4剤併用 | 0 | 0 | 0 | 0 | 0 | 0 | 0 | 0 | 0 | |
| | INH及びRFP及びPZAを含む3剤以上 | 0 | 0 | 0 | 0 | 0 | 0 | 0 | 0 | 0 | |
| | 上記以外のINH及びRFPを含む3剤以上 | 2 | 2 | 1 | 1 | 0 | 1 | 0 | 0 | 0 | |
| | INH及びRFPの2剤併用 | 0 | 0 | 0 | 0 | 0 | 0 | 0 | 0 | 0 | |
| | その他の2剤併用 | 0 | 0 | 0 | 0 | 0 | 0 | 0 | 0 | 0 | |
| | その他の3剤以上併用 | 0 | 0 | 0 | 0 | 0 | 0 | 0 | 0 | 0 | |
| | INH単独 | 0 | 0 | 0 | 0 | 0 | 0 | 0 | 0 | 2 | |
| その他の単独 | 0 | 0 | 0 | 0 | 0 | 0 | 0 | 0 | 0 | | |
| 不明・化療なし | 1 | 0 | 0 | 0 | 0 | 0 | 0 | 1 | 0 | | |
| 対 馬 | 総数 | 1 | 1 | 0 | 0 | 0 | 1 | 0 | 0 | 0 | |
| | INH及びRFP及びPZAとEB又はSMの4剤併用 | 0 | 0 | 0 | 0 | 0 | 0 | 0 | 0 | 0 | |
| | INH及びRFP及びPZAを含む3剤以上 | 0 | 0 | 0 | 0 | 0 | 0 | 0 | 0 | 0 | |
| | 上記以外のINH及びRFPを含む3剤以上 | 1 | 1 | 0 | 0 | 0 | 1 | 0 | 0 | 0 | |
| | INH及びRFPの2剤併用 | 0 | 0 | 0 | 0 | 0 | 0 | 0 | 0 | 0 | |
| | その他の2剤併用 | 0 | 0 | 0 | 0 | 0 | 0 | 0 | 0 | 0 | |
| | その他の3剤以上併用 | 0 | 0 | 0 | 0 | 0 | 0 | 0 | 0 | 0 | |
| | INH単独 | 0 | 0 | 0 | 0 | 0 | 0 | 0 | 0 | 0 | |
| その他の単独 | 0 | 0 | 0 | 0 | 0 | 0 | 0 | 0 | 0 | | |
| 不明・化療なし | 0 | 0 | 0 | 0 | 0 | 0 | 0 | 0 | 0 | | |
| 長崎市 | 総数 | 42 | 24 | 10 | 10 | 0 | 10 | 4 | 18 | 19 | |
| | INH及びRFP及びPZAとEB又はSMの4剤併用 | 19 | 11 | 4 | 4 | 0 | 6 | 1 | 8 | 0 | |
| | INH及びRFP及びPZAを含む3剤以上 | 0 | 0 | 0 | 0 | 0 | 0 | 0 | 0 | 0 | |
| | 上記以外のINH及びRFPを含む3剤以上 | 23 | 13 | 6 | 6 | 0 | 4 | 3 | 10 | 0 | |
| | INH及びRFPの2剤併用 | 0 | 0 | 0 | 0 | 0 | 0 | 0 | 0 | 2 | |
| | その他の2剤併用 | 0 | 0 | 0 | 0 | 0 | 0 | 0 | 0 | 0 | |
| | その他の3剤以上併用 | 0 | 0 | 0 | 0 | 0 | 0 | 0 | 0 | 0 | |
| | INH単独 | 0 | 0 | 0 | 0 | 0 | 0 | 0 | 0 | 17 | |
| その他の単独 | 0 | 0 | 0 | 0 | 0 | 0 | 0 | 0 | 0 | | |
| 不明・化療なし | 0 | 0 | 0 | 0 | 0 | 0 | 0 | 0 | 0 | | |
| 佐世保市 | 総数 | 29 | 17 | 8 | 6 | 2 | 5 | 4 | 12 | 19 | |
| | INH及びRFP及びPZAとEB又はSMの4剤併用 | 12 | 8 | 5 | 4 | 1 | 2 | 1 | 4 | 0 | |
| | INH及びRFP及びPZAを含む3剤以上 | 0 | 0 | 0 | 0 | 0 | 0 | 0 | 0 | 0 | |
| | 上記以外のINH及びRFPを含む3剤以上 | 15 | 7 | 3 | 2 | 1 | 2 | 2 | 8 | 0 | |
| | INH及びRFPの2剤併用 | 1 | 1 | 0 | 0 | 0 | 0 | 1 | 0 | 9 | |
| | その他の2剤併用 | 0 | 0 | 0 | 0 | 0 | 0 | 0 | 0 | 0 | |
| | その他の3剤以上併用 | 0 | 0 | 0 | 0 | 0 | 0 | 0 | 0 | 0 | |
| | INH単独 | 0 | 0 | 0 | 0 | 0 | 0 | 0 | 0 | 10 | |
| その他の単独 | 0 | 0 | 0 | 0 | 0 | 0 | 0 | 0 | 0 | | |
| 不明・化療なし | 1 | 1 | 0 | 0 | 0 | 1 | 0 | 0 | 0 | | |

(11) 新登録菌陽性肺結核患者数及び罹患率の年次推移

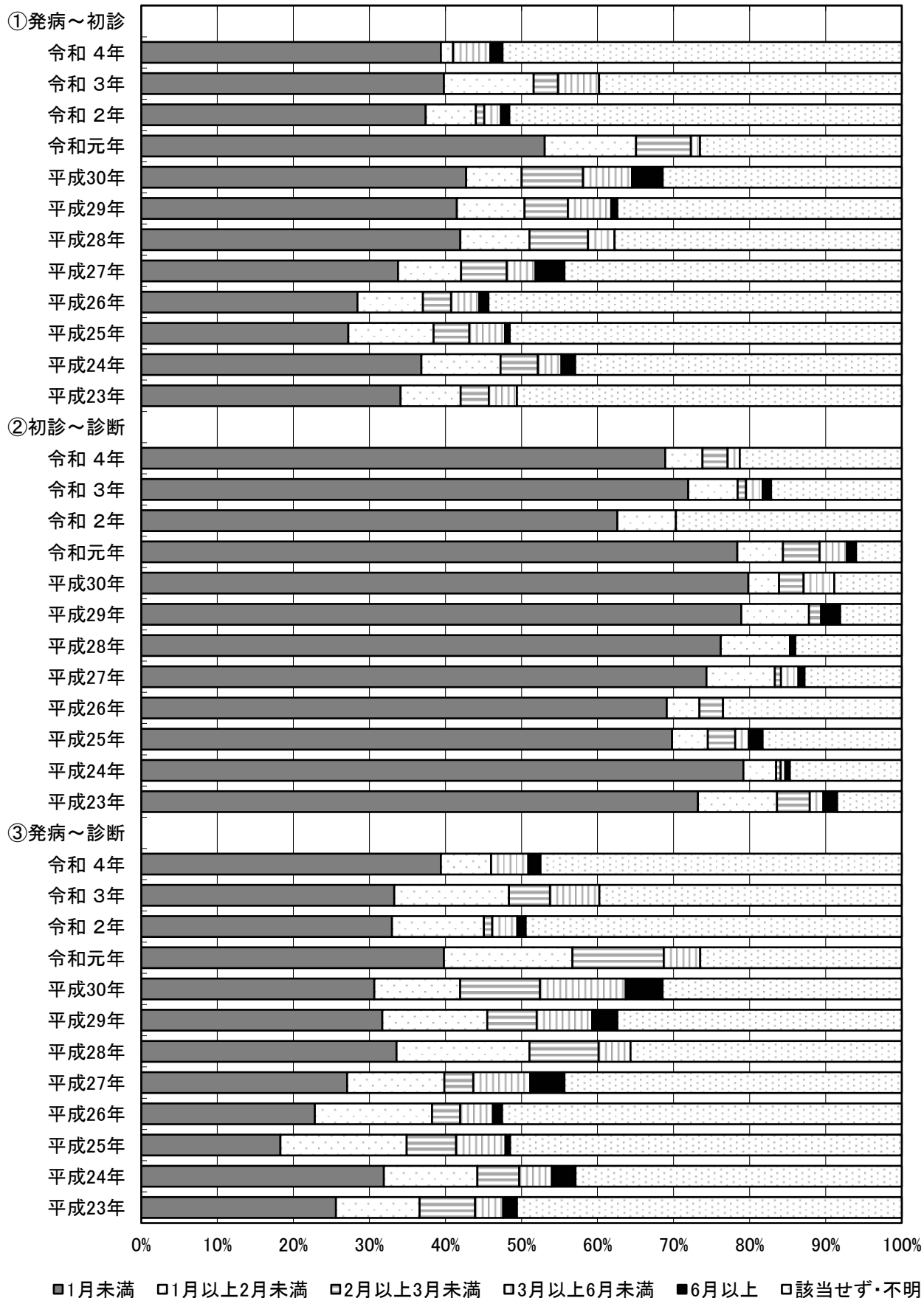
(喀痰塗抹陽性患者及びその他菌陽性患者)

| | 長 崎 県 | | 全 国 | |
|-------|-----------|------|-----------|------|
| | 菌陽性肺結核患者数 | 罹患率 | 菌陽性肺結核患者数 | 罹患率 |
| 昭和50年 | 379 | 24.1 | 18,659 | 16.7 |
| 55年 | 242 | 15.2 | 17,015 | 14.6 |
| 60年 | 297 | 18.6 | 18,574 | 15.3 |
| 平成元年 | 262 | 16.6 | 18,019 | 14.6 |
| 5年 | 321 | 20.7 | 18,666 | 15.0 |
| 10年 | 252 | 16.5 | 18,575 | 14.7 |
| 11年 | 232 | 15.2 | 20,617 | 16.3 |
| 12年 | 248 | 16.4 | 19,347 | 15.2 |
| 13年 | 267 | 17.7 | 18,284 | 14.4 |
| 14年 | 218 | 14.5 | 17,534 | 13.8 |
| 15年 | 238 | 15.9 | 17,316 | 13.6 |
| 16年 | 202 | 13.5 | 16,721 | 13.1 |
| 17年 | 186 | 12.6 | 16,313 | 12.8 |
| 18年 | 187 | 12.8 | 15,315 | 12.0 |
| 19年 | 195 | 13.4 | 16,170 | 12.7 |
| 20年 | 215 | 14.9 | 15,882 | 12.4 |
| 21年 | 180 | 12.6 | 15,635 | 12.3 |
| 22年 | 210 | 14.8 | 15,297 | 11.9 |
| 23年 | 174 | 12.3 | 14,425 | 11.3 |
| 24年 | 184 | 13.1 | 13,923 | 10.9 |
| 25年 | 177 | 12.7 | 13,589 | 10.7 |
| 26年 | 182 | 13.1 | 12,917 | 10.2 |
| 27年 | 147 | 10.7 | 12,249 | 9.6 |
| 28年 | 153 | 11.2 | 11,668 | 9.2 |
| 29年 | 144 | 10.6 | 11,227 | 8.9 |
| 30年 | 134 | 10.0 | 10,386 | 8.2 |
| 令和元年 | 106 | 7.9 | 9,613 | 7.6 |
| 令和2年 | 97 | 7.4 | 8,196 | 6.5 |
| 令和3年 | 99 | 7.6 | 7,350 | 5.8 |
| 令和4年 | 70 | 5.4 | 6,529 | 5.2 |

(12)発病から登録までの期間(新登録有症状肺結核患者)

| | 1月未満 | 1月以上 2月未満 | 2月以上 3月未満 | 3月以上 6月未満 | 6月以上 | 該当せ ず・不明 | % |
|--------|------|--------------|--------------|--------------|------|-------------|-----|
| ①発病～初診 | | | | | | | |
| 令和4年 | 39.4 | 1.6 | 0.0 | 4.9 | 1.6 | 52.5 | 100 |
| 令和3年 | 39.8 | 11.8 | 3.2 | 5.4 | 0.0 | 39.8 | 100 |
| 令和2年 | 37.4 | 6.6 | 1.1 | 2.2 | 1.1 | 51.6 | 100 |
| 令和元年 | 53.0 | 12.0 | 7.2 | 1.2 | 0.0 | 26.5 | 100 |
| 平成30年 | 42.7 | 7.3 | 8.1 | 6.5 | 4.0 | 31.5 | 100 |
| 平成29年 | 41.5 | 8.9 | 5.7 | 5.7 | 0.8 | 37.4 | 100 |
| 平成28年 | 42.0 | 9.1 | 7.7 | 3.5 | 0.0 | 37.8 | 100 |
| 平成27年 | 33.8 | 8.3 | 6.0 | 3.8 | 3.8 | 44.4 | 100 |
| 平成26年 | 28.4 | 8.6 | 3.7 | 3.7 | 1.2 | 54.3 | 100 |
| 平成25年 | 27.2 | 11.2 | 4.7 | 4.7 | 0.6 | 51.5 | 100 |
| 平成24年 | 36.8 | 10.4 | 4.9 | 3.1 | 1.8 | 42.9 | 100 |
| 平成23年 | 34.1 | 7.9 | 3.7 | 3.7 | 0.0 | 50.6 | 100 |
| ②初診～診断 | | | | | | | |
| 令和4年 | 68.9 | 4.9 | 3.3 | 1.6 | 0.0 | 21.3 | 100 |
| 令和3年 | 72.0 | 6.5 | 1.1 | 2.2 | 1.1 | 17.2 | 100 |
| 令和2年 | 62.6 | 7.7 | 0.0 | 0.0 | 0.0 | 29.7 | 100 |
| 令和元年 | 78.3 | 6.0 | 4.8 | 3.6 | 1.2 | 6.0 | 100 |
| 平成30年 | 79.8 | 4.0 | 3.2 | 4.0 | 0.0 | 8.9 | 100 |
| 平成29年 | 78.9 | 8.9 | 1.6 | 0.0 | 2.5 | 8.1 | 100 |
| 平成28年 | 76.2 | 9.1 | 0.0 | 0.0 | 0.7 | 14.0 | 100 |
| 平成27年 | 74.4 | 9.0 | 0.8 | 2.3 | 0.8 | 12.8 | 100 |
| 平成26年 | 69.1 | 4.3 | 3.1 | 0.0 | 0.0 | 23.5 | 100 |
| 平成25年 | 69.8 | 4.7 | 3.6 | 1.8 | 1.8 | 18.3 | 100 |
| 平成24年 | 79.1 | 4.3 | 0.6 | 0.6 | 0.6 | 14.7 | 100 |
| 平成23年 | 73.2 | 10.4 | 4.3 | 1.8 | 1.8 | 8.5 | 100 |
| ③発病～診断 | | | | | | | |
| 令和4年 | 39.4 | 6.6 | 0.0 | 4.9 | 1.6 | 47.5 | 100 |
| 令和3年 | 33.3 | 15.1 | 5.4 | 6.5 | 0.0 | 39.8 | 100 |
| 令和2年 | 33.0 | 12.1 | 1.1 | 3.3 | 1.1 | 49.5 | 100 |
| 令和元年 | 39.8 | 16.9 | 12.0 | 4.8 | 0.0 | 26.5 | 100 |
| 平成30年 | 30.6 | 11.3 | 10.5 | 11.3 | 4.8 | 31.5 | 100 |
| 平成29年 | 31.7 | 13.8 | 6.5 | 7.3 | 3.3 | 37.4 | 100 |
| 平成28年 | 33.6 | 17.5 | 9.1 | 4.2 | 0.0 | 35.7 | 100 |
| 平成27年 | 27.1 | 12.8 | 3.8 | 7.5 | 4.5 | 44.4 | 100 |
| 平成26年 | 22.8 | 15.4 | 3.7 | 4.3 | 1.2 | 52.5 | 100 |
| 平成25年 | 18.3 | 16.6 | 6.5 | 6.5 | 0.6 | 51.5 | 100 |
| 平成24年 | 31.9 | 12.3 | 5.5 | 4.3 | 3.1 | 42.9 | 100 |
| 平成23年 | 25.6 | 11.0 | 7.3 | 3.7 | 1.8 | 50.6 | 100 |

(12) 発病から診断までの期間（新登録有症状肺結核患者）



2. 結核登録者数及び登録率の状況

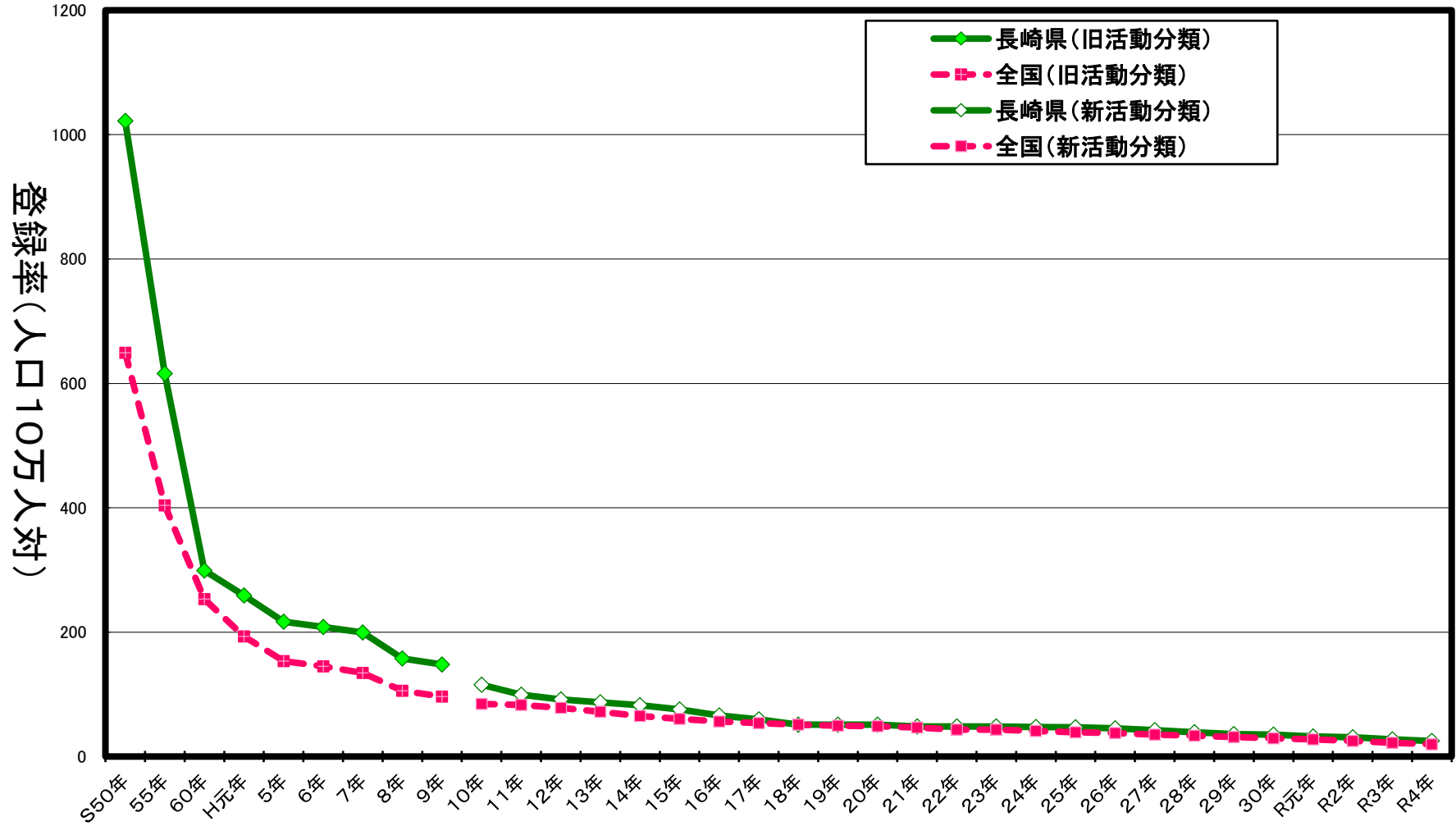
(1) 年末現在結核登録者数及び登録率の年次推移

登録率：

年末現在において結核のため、登録されている者を人口10万対率で表したものの。

| | 長 崎 県 | | 全 国 | |
|-------|--------|---------|-----------|---------|
| | 登録数 | 登録率 | 登録数 | 登録率 |
| 昭和40年 | 32,179 | 1,960.6 | 1,469,583 | 1,495.4 |
| 50年 | 16,064 | 1,021.9 | 726,862 | 649.4 |
| 60年 | 4,784 | 299.1 | 306,262 | 253.1 |
| 平成元年 | 4,086 | 259.1 | 238,189 | 193.2 |
| 5年 | 3,361 | 216.8 | 191,584 | 153.6 |
| 10年 | 1,765 | 115.4 | 107,058 | 84.6 |
| 15年 | 1,139 | 75.9 | 77,211 | 60.5 |
| 16年 | 987 | 66.0 | 72,079 | 56.4 |
| 17年 | 884 | 59.8 | 68,508 | 53.6 |
| 18年 | 750 | 51.1 | 65,695 | 51.4 |
| 19年 | 747 | 51.4 | 63,556 | 49.7 |
| 20年 | 741 | 51.4 | 62,244 | 48.7 |
| 21年 | 690 | 48.2 | 59,573 | 46.7 |
| 22年 | 690 | 48.4 | 55,573 | 43.4 |
| 23年 | 685 | 48.3 | 55,196 | 43.2 |
| 24年 | 670 | 47.6 | 52,173 | 40.9 |
| 25年 | 655 | 46.9 | 49,814 | 39.1 |
| 26年 | 631 | 45.5 | 47,845 | 37.6 |
| 27年 | 586 | 42.5 | 44,888 | 35.3 |
| 28年 | 536 | 39.2 | 42,299 | 33.3 |
| 29年 | 488 | 36.1 | 39,670 | 31.3 |
| 30年 | 469 | 35.0 | 37,134 | 29.4 |
| 令和元年 | 429 | 32.4 | 34,523 | 27.4 |
| 2年 | 404 | 30.8 | 31,551 | 25.0 |
| 3年 | 359 | 27.7 | 27,754 | 22.1 |
| 4年 | 319 | 24.9 | 24,555 | 19.7 |

結核登録率の年次推移



(2)年末現在結核登録者数(保健所別年末現在総合患者分類)

(令和4年現在)

| 保健所 | 登録者 総数 | 活動性結核 | | | | | | | | 不活動 性結核 | 活動性 不明 | 潜在性結核 (別掲) | |
|----------|-----------|-------|--------|-----------|----------|-----|---------------------|-----------------|-------|------------|-----------|---------------|--------------------|
| | | 総数 | 肺結核活動性 | | | | | 肺外 結核 活動性 | 治療中 | | | 観察中 | |
| | | | 総数 | 登録時喀痰塗抹陽性 | | | 登録時そ 他の結 核菌陽性 | | | | | | 登録時菌 陰性・そ の他 |
| | | | | 総数 | 初回 治療 | 再治療 | | | | | | | |
| 全国 | 24,555 | 6,782 | 4,962 | 2,411 | 2,301 | 110 | 1,909 | 642 | 1,820 | 13,072 | 4,701 | 3,113 | 3,851 |
| 長崎県 | 319 | 82 | 52 | 22 | 21 | 1 | 20 | 10 | 30 | 161 | 76 | 38 | 9 |
| 長崎県 男 | 168 | 40 | 29 | 12 | 12 | 0 | 9 | 8 | 11 | 87 | 41 | 15 | 4 |
| 長崎県 女 | 151 | 42 | 23 | 10 | 9 | 1 | 11 | 2 | 19 | 74 | 35 | 23 | 5 |
| 西彼 県 | 19 | 7 | 2 | 1 | 1 | 0 | 0 | 1 | 5 | 7 | 5 | 0 | 2 |
| 県央 | 58 | 18 | 12 | 7 | 7 | 0 | 4 | 1 | 6 | 26 | 14 | 3 | 1 |
| 県南 | 46 | 4 | 3 | 2 | 2 | 0 | 0 | 1 | 1 | 27 | 15 | 2 | 0 |
| 県北 | 14 | 4 | 3 | 1 | 1 | 0 | 2 | 0 | 1 | 4 | 6 | 2 | 1 |
| 五島 | 2 | 1 | 1 | 1 | 1 | 0 | 0 | 0 | 0 | 1 | 0 | 2 | 0 |
| 上五島 | 2 | 0 | 0 | 0 | 0 | 0 | 0 | 0 | 0 | 2 | 0 | 1 | 1 |
| 壱岐 | 5 | 2 | 2 | 1 | 1 | 0 | 1 | 0 | 0 | 3 | 0 | 3 | 0 |
| 対馬 | 6 | 1 | 1 | 0 | 0 | 0 | 1 | 0 | 0 | 3 | 2 | 0 | 0 |
| 長崎市 | 108 | 26 | 17 | 4 | 4 | 0 | 9 | 4 | 9 | 53 | 29 | 16 | 2 |
| 佐世保市 | 59 | 19 | 11 | 5 | 4 | 1 | 3 | 3 | 8 | 35 | 5 | 9 | 2 |

(3)年末現在結核登録者数(年齢階級別年末現在総合患者分類)

(令和4年末現在)

| 年 齢 | 登録者 総 数 | 活 動 性 結 核 | | | | | | | | 不活動 性結核 | 活動性 不 明 | 潜在性結核 | |
|--------|------------|-----------|-------------|-----------|------------|-----|---------------------|--------------------|---------------------|------------|------------|-------|-------|
| | | 総 数 | 肺 結 核 活 動 性 | | | | | | 肺 外 結 核 活 動 性 | | | (別掲) | |
| | | | 総 数 | 登録時喀痰塗抹陽性 | | | 登録時そ 他の結 核菌陽性 | 登録時菌 陰性・ その他 | | | | 治 療 中 | 観 察 中 |
| | | | | 総 数 | 初 回 治 療 | 再治療 | | | | | | | |
| 合 計 | 319 | 82 | 52 | 22 | 21 | 1 | 20 | 10 | 30 | 161 | 76 | 38 | 9 |
| 0～4歳 | 1 | 0 | 0 | 0 | 0 | 0 | 0 | 0 | 0 | 1 | 0 | 0 | 0 |
| 5～9歳 | 0 | 0 | 0 | 0 | 0 | 0 | 0 | 0 | 0 | 0 | 0 | 0 | 0 |
| 10～14歳 | 1 | 0 | 0 | 0 | 0 | 0 | 0 | 0 | 0 | 0 | 1 | 0 | 0 |
| 15～19歳 | 0 | 0 | 0 | 0 | 0 | 0 | 0 | 0 | 0 | 0 | 0 | 0 | 0 |
| 20～29歳 | 16 | 4 | 3 | 1 | 1 | 0 | 1 | 1 | 1 | 7 | 5 | 7 | 0 |
| 30～39歳 | 4 | 1 | 1 | 0 | 0 | 0 | 1 | 0 | 0 | 3 | 0 | 3 | 0 |
| 40～49歳 | 6 | 1 | 1 | 1 | 1 | 0 | 0 | 0 | 0 | 4 | 1 | 5 | 1 |
| 50～59歳 | 15 | 3 | 1 | 0 | 0 | 0 | 1 | 0 | 2 | 8 | 4 | 6 | 3 |
| 60～69歳 | 17 | 4 | 2 | 1 | 1 | 0 | 0 | 1 | 2 | 7 | 6 | 3 | 5 |
| 70～79歳 | 58 | 14 | 8 | 3 | 3 | 0 | 2 | 3 | 6 | 34 | 10 | 5 | 0 |
| 80歳以上 | 201 | 55 | 36 | 16 | 15 | 1 | 15 | 5 | 19 | 97 | 49 | 9 | 0 |

(4)年末現在結核登録者数(年次別年末現在総合患者分類)

| | 登録者 総数 | 活動性結核 | | | 活動性 肺外 結核 | 不活動 性結核 | 不明 | 1年以 内の菌 陽性者 (再掲) | マル初 (別掲) |
|-------|-----------|-----------------|-----|----------|-----------------|------------|-------|---------------------------|-------------|
| | | 活動性 肺結核 計 | 感染性 | 非感染 性 | | | | | |
| 昭和60年 | 4,784 | 2,241 | 573 | 1,668 | 149 | 2,365 | 29 | 390 | - |
| 平成元年 | 4,086 | 1,599 | 399 | 1,200 | 102 | 1,287 | 1,098 | 410 | 91 |
| 6年 | 3,225 | 1,204 | 302 | 902 | 56 | 1,568 | 397 | 427 | 41 |
| 7年 | 3,081 | 1,139 | 282 | 857 | 60 | 1,442 | 440 | 409 | 40 |
| 8年 | 2,430 | 1,016 | 289 | 727 | 62 | 1,062 | 290 | 392 | 44 |
| 9年 | 2,274 | 864 | 255 | 609 | 51 | 1,018 | 341 | 371 | 37 |
| 平成10年 | 1,765 | 706 | 593 | 245 | 98 | 250 | 113 | 777 | 39 |

| | 登録者 総数 | 活動性結核 | | | | | | 不活動 性結核 | 活動性 不明 | マル初 (別掲) | 非定型 抗酸菌 陽性 (別掲) |
|-------|-----------|-------|--------|-------------------|---------------------|-----------------|--------------------|------------|-----------|-------------|--------------------------|
| | | 総数 | 肺結核活動性 | | | 肺外 結核 活動性 | | | | | |
| | | | 総数 | 登録時 喀痰塗 抹陽性 | 登録時そ 他の結 核菌陽性 | | 登録時 菌陰性・ その他 | | | | |
| 平成15年 | 1,139 | 458 | 359 | 172 | 72 | 115 | 99 | 547 | 134 | 61 | 274 |
| 16年 | 987 | 343 | 266 | 124 | 69 | 73 | 77 | 558 | 86 | 78 | 204 |
| 17年 | 884 | 305 | 219 | 100 | 55 | 64 | 86 | 444 | 135 | 47 | 80 |
| 18年 | 750 | 323 | 215 | 98 | 49 | 68 | 108 | 389 | 38 | 15 | 13 |
| 19年 | 747 | 300 | 219 | 94 | 59 | 66 | 81 | 352 | 95 | 71 | 8 |

| | 登録者 総数 | 活動性結核 | | | | | | 不活動 性結核 | 活動性 不明 | 潜在性結核 (別掲) | |
|-------|-----------|-------|--------|-------------------|---------------------|-----------------|-----|------------|-----------|---------------|--------------------|
| | | 総数 | 肺結核活動性 | | | 肺外 結核 活動性 | 治療中 | | | 観察中 | |
| | | | 総数 | 登録時 喀痰塗 抹陽性 | 登録時そ 他の結 核菌陽性 | | | | | | 登録時 菌陰性・ その他 |
| 平成20年 | 741 | 270 | 206 | 88 | 71 | 47 | 64 | 439 | 32 | 20 | 59 |
| 21年 | 690 | 243 | 184 | 82 | 62 | 40 | 59 | 406 | 41 | 12 | 28 |
| 22年 | 690 | 238 | 178 | 89 | 62 | 27 | 60 | 409 | 43 | 22 | 23 |
| 23年 | 685 | 213 | 139 | 57 | 66 | 16 | 74 | 435 | 37 | 50 | 52 |
| 24年 | 670 | 201 | 139 | 73 | 55 | 11 | 62 | 302 | 167 | 49 | 116 |
| 25年 | 655 | 202 | 158 | 80 | 55 | 23 | 44 | 223 | 230 | 84 | 138 |
| 26年 | 631 | 199 | 140 | 67 | 52 | 21 | 59 | 282 | 150 | 56 | 229 |
| 27年 | 586 | 149 | 108 | 59 | 39 | 10 | 41 | 247 | 190 | 27 | 237 |
| 28年 | 536 | 154 | 116 | 57 | 48 | 11 | 38 | 268 | 114 | 37 | 132 |
| 29年 | 488 | 159 | 111 | 47 | 52 | 12 | 48 | 219 | 110 | 66 | 69 |
| 30年 | 469 | 163 | 109 | 51 | 47 | 11 | 54 | 197 | 109 | 50 | 38 |
| 令和元年 | 429 | 116 | 75 | 30 | 39 | 6 | 41 | 212 | 101 | 45 | 34 |
| 2年 | 404 | 118 | 81 | 33 | 42 | 6 | 37 | 180 | 106 | 34 | 21 |
| 3年 | 359 | 121 | 75 | 32 | 32 | 11 | 46 | 116 | 122 | 32 | 16 |
| 4年 | 319 | 82 | 52 | 22 | 20 | 10 | 30 | 161 | 76 | 38 | 9 |

(5) 年末現在結核登録者数(受療状況、保健所別)

(令和4年末現在)

| 保健所 | 受療状況 | 登録者 総数 | 活動性結核 | | | 不活動 性結核 | 活動性 不明 | 潜在性結核 (別掲) | |
|------|-----------|-----------|-------|-----|------|------------|-----------|---------------|-----|
| | | | 総数 | 肺結核 | 肺外結核 | | | 治療中 | 観察中 |
| | | | | 活動性 | 活動性 | | | | |
| 長崎県 | 総数 | 319 | 82 | 52 | 30 | 161 | 76 | 38 | 9 |
| | 入院中 | 29 | 29 | 17 | 12 | 0 | 0 | 0 | 0 |
| | 外来(他疾患入院) | 7 | 6 | 3 | 3 | 0 | 1 | 0 | 0 |
| | 外来(通院) | 47 | 45 | 30 | 15 | 0 | 2 | 34 | 0 |
| | 治療なし | 226 | 1 | 1 | 0 | 161 | 64 | 2 | 9 |
| | 不明 | 10 | 1 | 1 | 0 | 0 | 9 | 2 | 0 |
| 西 彼 | 総数 | 19 | 7 | 2 | 5 | 7 | 5 | 0 | 2 |
| | 入院中 | 4 | 4 | 1 | 3 | 0 | 0 | 0 | 0 |
| | 外来(他疾患入院) | 1 | 1 | 0 | 1 | 0 | 0 | 0 | 0 |
| | 外来(通院) | 3 | 2 | 1 | 1 | 0 | 1 | 0 | 0 |
| | 治療なし | 11 | 0 | 0 | 0 | 7 | 4 | 0 | 2 |
| | 不明 | 0 | 0 | 0 | 0 | 0 | 0 | 0 | 0 |
| 県 央 | 総数 | 58 | 18 | 12 | 6 | 26 | 14 | 3 | 1 |
| | 入院中 | 9 | 9 | 7 | 2 | 0 | 0 | 0 | 0 |
| | 外来(他疾患入院) | 1 | 1 | 1 | 0 | 0 | 0 | 0 | 0 |
| | 外来(通院) | 7 | 7 | 3 | 4 | 0 | 0 | 2 | 0 |
| | 治療なし | 39 | 0 | 0 | 0 | 26 | 13 | 1 | 1 |
| | 不明 | 2 | 1 | 1 | 0 | 0 | 1 | 0 | 0 |
| 県 南 | 総数 | 46 | 4 | 3 | 1 | 27 | 15 | 2 | 0 |
| | 入院中 | 3 | 3 | 2 | 1 | 0 | 0 | 0 | 0 |
| | 外来(他疾患入院) | 0 | 0 | 0 | 0 | 0 | 0 | 0 | 0 |
| | 外来(通院) | 2 | 1 | 1 | 0 | 0 | 1 | 2 | 0 |
| | 治療なし | 37 | 0 | 0 | 0 | 27 | 10 | 0 | 0 |
| | 不明 | 4 | 0 | 0 | 0 | 0 | 4 | 0 | 0 |
| 県 北 | 総数 | 14 | 4 | 3 | 1 | 4 | 6 | 2 | 1 |
| | 入院中 | 3 | 3 | 3 | 0 | 0 | 0 | 0 | 0 |
| | 外来(他疾患入院) | 0 | 0 | 0 | 0 | 0 | 0 | 0 | 0 |
| | 外来(通院) | 1 | 1 | 0 | 1 | 0 | 0 | 2 | 0 |
| | 治療なし | 7 | 0 | 0 | 0 | 4 | 3 | 0 | 1 |
| | 不明 | 3 | 0 | 0 | 0 | 0 | 3 | 0 | 0 |
| 五 島 | 総数 | 2 | 1 | 1 | 0 | 1 | 0 | 2 | 0 |
| | 入院中 | 0 | 0 | 0 | 0 | 0 | 0 | 0 | 0 |
| | 外来(他疾患入院) | 0 | 0 | 0 | 0 | 0 | 0 | 0 | 0 |
| | 外来(通院) | 1 | 1 | 1 | 0 | 0 | 0 | 2 | 0 |
| | 治療なし | 1 | 0 | 0 | 0 | 1 | 0 | 0 | 0 |
| | 不明 | 0 | 0 | 0 | 0 | 0 | 0 | 0 | 0 |
| 上五島 | 総数 | 2 | 0 | 0 | 0 | 2 | 0 | 1 | 1 |
| | 入院中 | 0 | 0 | 0 | 0 | 0 | 0 | 0 | 0 |
| | 外来(他疾患入院) | 0 | 0 | 0 | 0 | 0 | 0 | 0 | 0 |
| | 外来(通院) | 0 | 0 | 0 | 0 | 0 | 0 | 1 | 0 |
| | 治療なし | 2 | 0 | 0 | 0 | 2 | 0 | 0 | 1 |
| | 不明 | 0 | 0 | 0 | 0 | 0 | 0 | 0 | 0 |
| 吉 岐 | 総数 | 5 | 2 | 2 | 0 | 3 | 0 | 3 | 0 |
| | 入院中 | 0 | 0 | 0 | 0 | 0 | 0 | 0 | 0 |
| | 外来(他疾患入院) | 0 | 0 | 0 | 0 | 0 | 0 | 0 | 0 |
| | 外来(通院) | 2 | 2 | 2 | 0 | 0 | 0 | 2 | 0 |
| | 治療なし | 3 | 0 | 0 | 0 | 3 | 0 | 0 | 0 |
| | 不明 | 0 | 0 | 0 | 0 | 0 | 0 | 1 | 0 |
| 対 馬 | 総数 | 6 | 1 | 1 | 0 | 3 | 2 | 0 | 0 |
| | 入院中 | 1 | 1 | 1 | 0 | 0 | 0 | 0 | 0 |
| | 外来(他疾患入院) | 0 | 0 | 0 | 0 | 0 | 0 | 0 | 0 |
| | 外来(通院) | 0 | 0 | 0 | 0 | 0 | 0 | 0 | 0 |
| | 治療なし | 5 | 0 | 0 | 0 | 3 | 2 | 0 | 0 |
| | 不明 | 0 | 0 | 0 | 0 | 0 | 0 | 0 | 0 |
| 長崎市 | 総数 | 108 | 26 | 17 | 9 | 53 | 29 | 16 | 2 |
| | 入院中 | 8 | 8 | 3 | 5 | 0 | 0 | 0 | 0 |
| | 外来(他疾患入院) | 4 | 3 | 2 | 1 | 0 | 1 | 0 | 0 |
| | 外来(通院) | 15 | 15 | 12 | 3 | 0 | 0 | 14 | 0 |
| | 治療なし | 80 | 0 | 0 | 0 | 53 | 27 | 1 | 2 |
| | 不明 | 1 | 0 | 0 | 0 | 0 | 1 | 1 | 0 |
| 佐世保市 | 総数 | 59 | 19 | 11 | 8 | 35 | 5 | 9 | 2 |
| | 入院中 | 1 | 1 | 0 | 1 | 0 | 0 | 0 | 0 |
| | 外来(他疾患入院) | 1 | 1 | 0 | 1 | 0 | 0 | 0 | 0 |
| | 外来(通院) | 16 | 16 | 10 | 6 | 0 | 0 | 9 | 0 |
| | 治療なし | 41 | 1 | 1 | 0 | 35 | 5 | 0 | 2 |
| | 不明 | 0 | 0 | 0 | 0 | 0 | 0 | 0 | 0 |

3. 年末現在活動性結核登録患者数及び有病率の状況

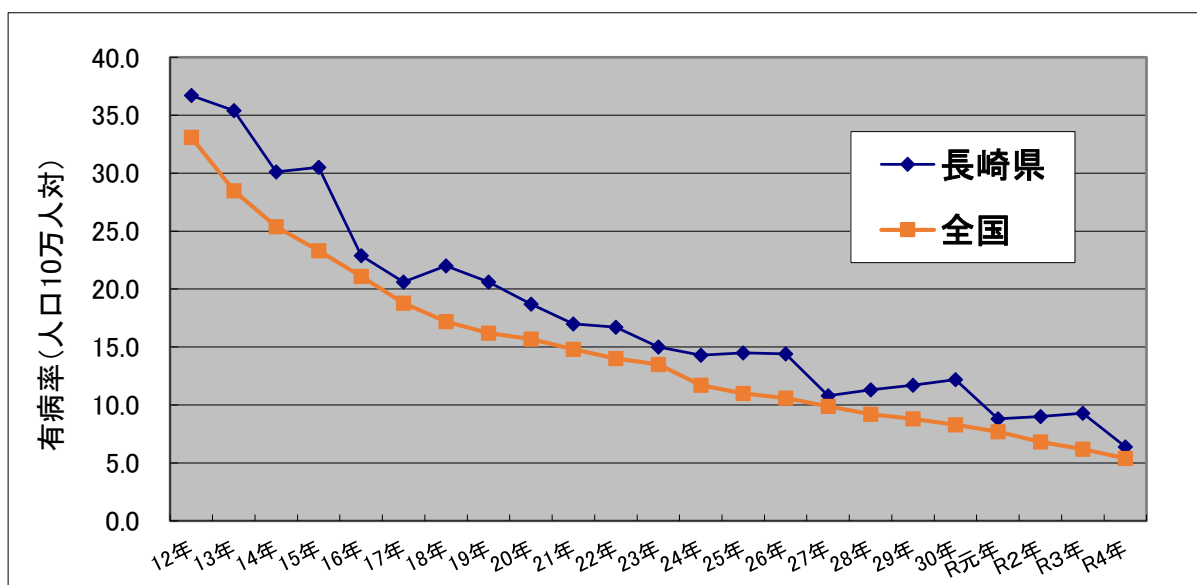
(1) 活動性全結核登録患者数及び有病率の年次推移

全国の有病率は、年々減少している。

有病率：年末現在に活動性結核として登録されている者を人口10万対率で表したものの。

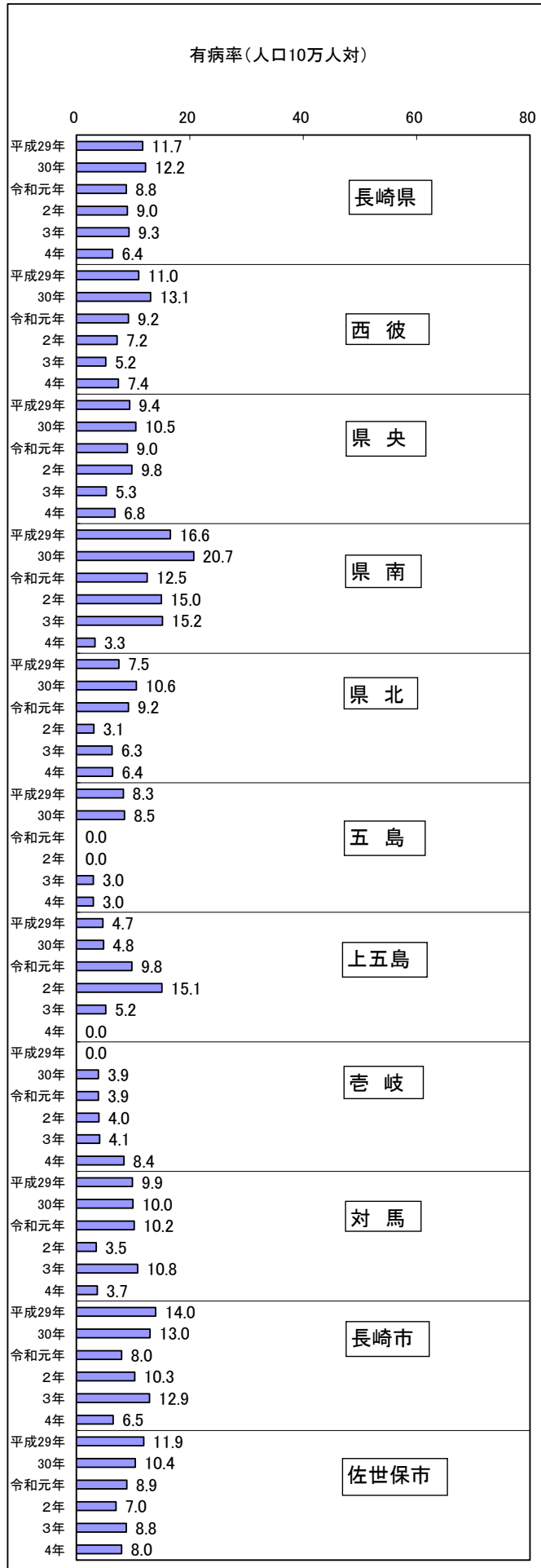
| | 長 崎 県 | | 全 国 | |
|--------|----------------|-------|----------------|-------|
| | 活 動 性 登 録 数 | 有 病 率 | 活 動 性 登 録 数 | 有 病 率 |
| 平成 12年 | 557 | 36.7 | 41,971 | 33.1 |
| 平成 13年 | 535 | 35.4 | 36,288 | 28.5 |
| 平成 14年 | 454 | 30.1 | 32,396 | 25.4 |
| 平成 15年 | 458 | 30.5 | 29,717 | 23.3 |
| 平成 16年 | 343 | 22.9 | 26,945 | 21.1 |
| 平成 17年 | 305 | 20.6 | 23,969 | 18.8 |
| 平成 18年 | 323 | 22.0 | 21,976 | 17.2 |
| 平成 19年 | 300 | 20.6 | 20,637 | 16.2 |
| 平成 20年 | 270 | 18.7 | 20,021 | 15.7 |
| 平成 21年 | 243 | 17.0 | 18,915 | 14.8 |
| 平成 22年 | 238 | 16.7 | 17,927 | 14.0 |
| 平成 23年 | 213 | 15.0 | 17,264 | 13.5 |
| 平成 24年 | 201 | 14.3 | 14,858 | 11.7 |
| 平成 25年 | 202 | 14.5 | 13,957 | 11.0 |
| 平成 26年 | 199 | 14.4 | 13,513 | 10.6 |
| 平成 27年 | 149 | 10.8 | 12,534 | 9.9 |
| 平成 28年 | 154 | 11.3 | 11,717 | 9.2 |
| 平成 29年 | 159 | 11.7 | 11,097 | 8.8 |
| 平成 30年 | 163 | 12.2 | 10,448 | 8.3 |
| 令和 元年 | 116 | 8.8 | 9,695 | 7.7 |
| 令和 2年 | 118 | 9.0 | 8,640 | 6.8 |
| 令和 3年 | 121 | 9.3 | 7,744 | 6.2 |
| 令和 4年 | 82 | 6.4 | 6,782 | 5.4 |

結核有病率の年次推移



(2) 保健所別有病率

| | 有病率 | |
|---------|-------|------|
| 長崎県 | 平成29年 | 11.7 |
| | 30年 | 12.2 |
| | 令和元年 | 8.8 |
| | 2年 | 9.0 |
| | 3年 | 9.3 |
| 西彼保健所 | 平成29年 | 11.0 |
| | 30年 | 13.1 |
| | 令和元年 | 9.2 |
| | 2年 | 7.2 |
| | 3年 | 5.2 |
| 県央保健所 | 平成29年 | 9.4 |
| | 30年 | 10.5 |
| | 令和元年 | 9.0 |
| | 2年 | 9.8 |
| | 3年 | 5.3 |
| 県南保健所 | 平成29年 | 16.6 |
| | 30年 | 20.7 |
| | 令和元年 | 12.5 |
| | 2年 | 15.0 |
| | 3年 | 15.2 |
| 県北保健所 | 平成29年 | 7.5 |
| | 30年 | 10.6 |
| | 令和元年 | 9.2 |
| | 2年 | 3.1 |
| | 3年 | 6.3 |
| 五島保健所 | 平成29年 | 8.3 |
| | 30年 | 8.5 |
| | 令和元年 | 0.0 |
| | 2年 | 0.0 |
| | 3年 | 3.0 |
| 上五島保健所 | 平成29年 | 4.7 |
| | 30年 | 4.8 |
| | 令和元年 | 9.8 |
| | 2年 | 15.1 |
| | 3年 | 5.2 |
| 壱岐保健所 | 平成29年 | 0.0 |
| | 30年 | 3.9 |
| | 令和元年 | 3.9 |
| | 2年 | 4.0 |
| | 3年 | 4.1 |
| 対馬保健所 | 平成29年 | 9.9 |
| | 30年 | 10.0 |
| | 令和元年 | 10.2 |
| | 2年 | 3.5 |
| | 3年 | 10.8 |
| 長崎市保健所 | 平成29年 | 14.0 |
| | 30年 | 13.0 |
| | 令和元年 | 8.0 |
| | 2年 | 10.3 |
| | 3年 | 12.9 |
| 佐世保市保健所 | 平成29年 | 11.9 |
| | 30年 | 10.4 |
| | 令和元年 | 8.9 |
| | 2年 | 7.0 |
| | 3年 | 8.8 |



4. 結核死亡数及び死亡率の状況

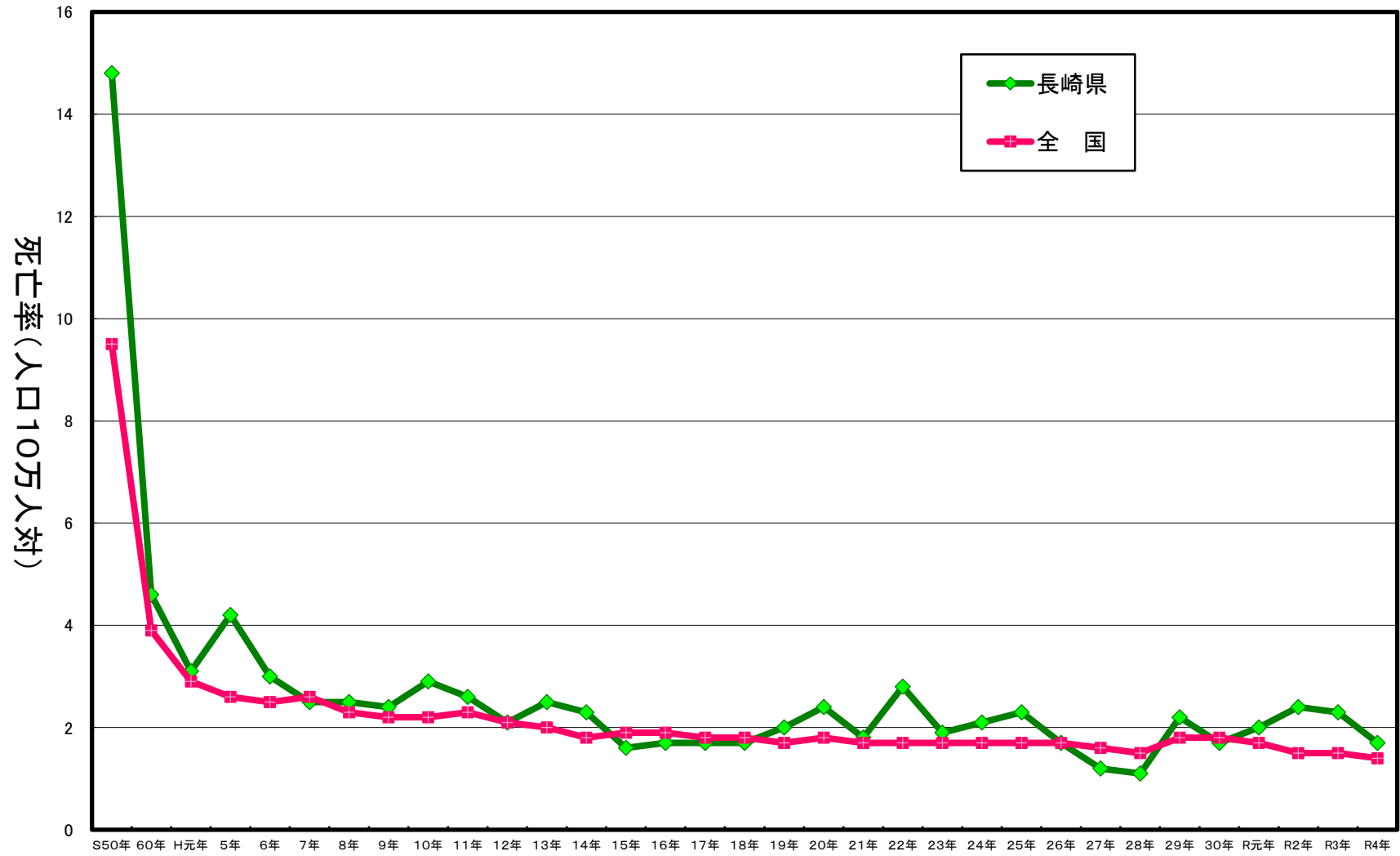
(1) 結核死亡数及び死亡率の年次推移

死亡率：
1年間の結核死亡数を
人口10万対率で表し
たもの。

全国、長崎ともに死亡率は近
年は横ばい。

| | 長 崎 県 | | 全 国 | |
|-------|-------|------|--------|-----|
| | 死亡数 | 死亡率 | 死亡数 | 死亡率 |
| 昭和50年 | 232 | 14.8 | 10,567 | 9.5 |
| 60年 | 73 | 4.6 | 4,692 | 3.9 |
| 平成元年 | 49 | 3.1 | 3,527 | 2.9 |
| 5年 | 65 | 4.2 | 3,249 | 2.6 |
| 10年 | 44 | 2.9 | 2,795 | 2.2 |
| 11年 | 40 | 2.6 | 2,935 | 2.3 |
| 12年 | 32 | 2.1 | 2,656 | 2.1 |
| 13年 | 37 | 2.5 | 2,491 | 2.0 |
| 14年 | 34 | 2.3 | 2,317 | 1.8 |
| 15年 | 24 | 1.6 | 2,337 | 1.9 |
| 16年 | 25 | 1.7 | 2,330 | 1.8 |
| 17年 | 25 | 1.7 | 2,296 | 1.8 |
| 18年 | 25 | 1.7 | 2,269 | 1.8 |
| 19年 | 29 | 2.0 | 2,194 | 1.7 |
| 20年 | 34 | 2.4 | 2,220 | 1.8 |
| 21年 | 26 | 1.8 | 2,159 | 1.7 |
| 22年 | 40 | 2.8 | 2,129 | 1.7 |
| 23年 | 27 | 1.9 | 2,166 | 1.7 |
| 24年 | 29 | 2.1 | 2,110 | 1.7 |
| 25年 | 32 | 2.3 | 2,084 | 1.7 |
| 26年 | 23 | 1.7 | 2,099 | 1.7 |
| 27年 | 17 | 1.2 | 1,955 | 1.6 |
| 28年 | 15 | 1.1 | 1,899 | 1.5 |
| 29年 | 30 | 2.2 | 2,303 | 1.8 |
| 30年 | 23 | 1.7 | 2,204 | 1.8 |
| 令和元年 | 26 | 2.0 | 2,088 | 1.7 |
| 2年 | 31 | 2.4 | 1,909 | 1.5 |
| 3年 | 29 | 2.3 | 1,845 | 1.5 |
| 4年 | 21 | 1.7 | 1,664 | 1.4 |

結核死亡率の年次推移



用語の解説

$$\text{罹患率（人口10万人対）} = \frac{\text{新登録結核患者数}}{\text{人口（当年10月1日推計人口）}} \times 10万$$

$$\text{登録率（人口10万人対）} = \frac{\text{年末現在登録患者数}}{\text{人口（当年10月1日推計人口）}} \times 10万$$

$$\text{有病率（人口10万人対）} = \frac{\text{年末現在活動性結核患者数}}{\text{人口（当年10月1日推計人口）}} \times 10万$$

$$\text{死亡率（人口10万人対）} = \frac{\text{結核死亡者数}}{\text{人口（当年10月1日推計人口）}} \times 10万$$

活動性……結核の治療を要する者

不活動性……治療を要しないが経過観察を要する者

活動性不明…病状に関する診断結果が得られない者

肺外結核……肺あるいは気管支以外の臓器を主要罹患臓器とする結核症及び粟粒結核。
例）結核性胸膜炎、リンパ節結核、腸結核 等

塗抹検査……喀痰その他の臨床材料を直接、載せガラスに白金耳などで塗りつけ、乾燥、熱固定し、抗酸性染色を施し、顕微鏡下で抗酸菌の存在を探す方法。

培養検査……臨床材料を培地に接種し、適当な環境下においてその中にある微生物を増殖させ、これを検出する方法。

潜在性結核…結核の臨床的特徴を呈していないが、画像検査方法以外の検査方法により、結核の無症状病原体保有者と診断し、かつ、結核医療を必要とすると認められる場合。

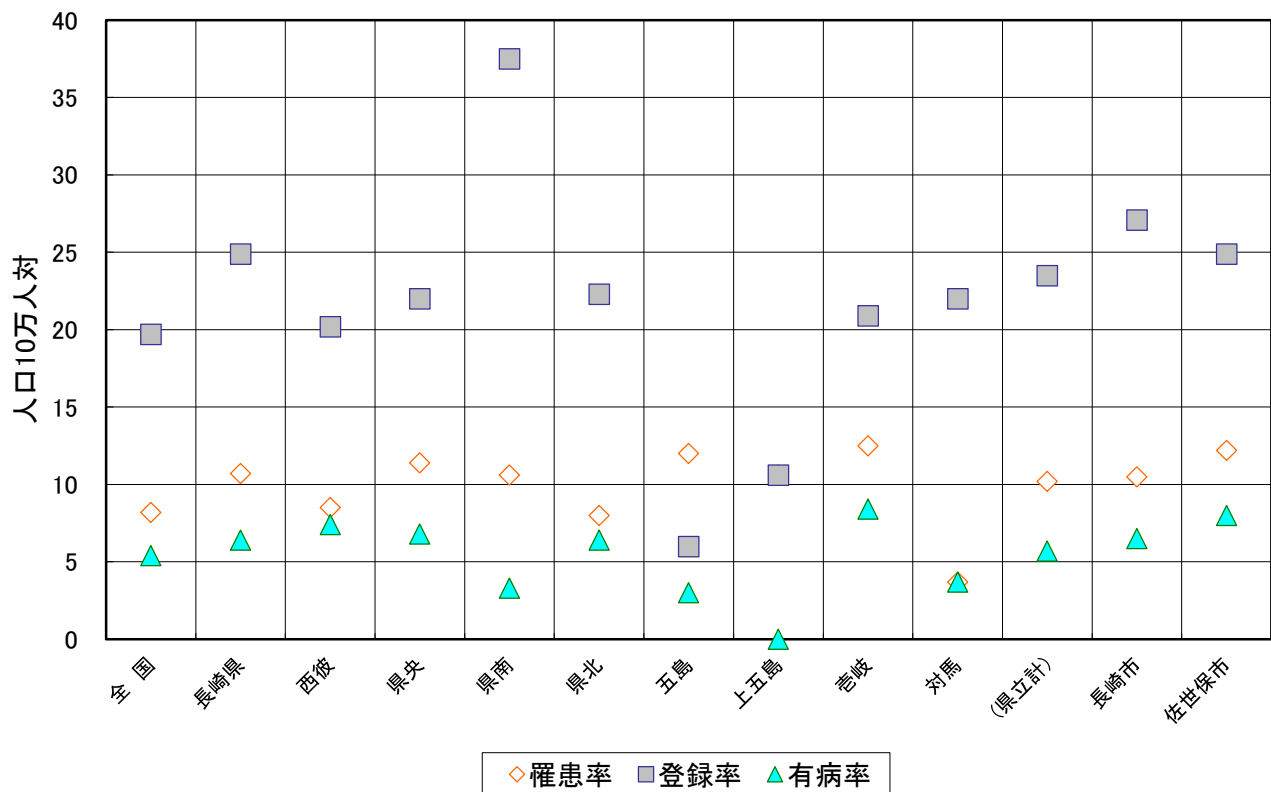
(卷末) 参 考

保健所別の登録状況

(令和4年10月1日現在)

| 保健所 | 人口※ (R2.10.1) | 新登録 患者数 | 罹患率 | 登録 患者数 | 登録率 | 活動性結核 | | 有病率 |
|-------|------------------|------------|------|-----------|------|-------|----------|-----|
| | | | | | | 肺結核 | 肺外 結核 | |
| 全国 | 124,947,000 | 10,235 | 8.2 | 24,555 | 19.7 | 4,962 | 1,820 | 5.4 |
| 長崎県計 | 1,282,571 | 137 | 10.7 | 319 | 24.9 | 52 | 30 | 6.4 |
| 西彼 | 94,225 | 8 | 8.5 | 19 | 20.2 | 2 | 5 | 7.4 |
| 県央 | 263,449 | 30 | 11.4 | 58 | 22.0 | 12 | 6 | 6.8 |
| 県南 | 122,776 | 13 | 10.6 | 46 | 37.5 | 3 | 1 | 3.3 |
| 県北 | 62,754 | 5 | 8.0 | 14 | 22.3 | 3 | 1 | 6.4 |
| 五島 | 33,233 | 4 | 12.0 | 2 | 6.0 | 1 | 0 | 3.0 |
| 上五島 | 18,872 | 2 | 10.6 | 2 | 10.6 | 0 | 0 | 0.0 |
| 壱岐 | 23,938 | 3 | 12.5 | 5 | 20.9 | 2 | 0 | 8.4 |
| 対馬 | 27,271 | 1 | 3.7 | 6 | 22.0 | 1 | 0 | 3.7 |
| (県立計) | 646,518 | 66 | 10.2 | 152 | 23.5 | 24 | 13 | 5.7 |
| 長崎市 | 398,836 | 42 | 10.5 | 108 | 27.1 | 17 | 9 | 6.5 |
| 佐世保市 | 237,217 | 29 | 12.2 | 59 | 24.9 | 11 | 8 | 8.0 |

※出典 長崎県HP統計情報より



結核の登録状況（都道府県別順位）

（令和4年）

| | 全結核罹患率 | | | 結核有病率 | | | 結核死亡率 | | |
|--------------|--------|------|------|-------|------|-----|-------|------|-----|
| | 順位 | 都道府県 | 罹患率 | 順位 | 都道府県 | 有病率 | 順位 | 都道府県 | 死亡率 |
| 全 国 | — | — | 8.2 | — | — | 5.4 | — | — | 1.4 |
| 長崎県 | 45位 | 長崎県 | 10.7 | 40位 | 長崎県 | 6.4 | 11位 | 長崎県 | 1.7 |
| 上位5県 （低い） | 1位 | 福島県 | 4.6 | 1位 | 山形県 | 2.2 | 1位 | 福井県 | 0.8 |
| | 2位 | 山形県 | 4.6 | 2位 | 宮城県 | 2.4 | 2位 | 岐阜県 | 0.8 |
| | 3位 | 新潟県 | 4.9 | 3位 | 岩手県 | 3.0 | 3位 | 新潟県 | 0.8 |
| | 4位 | 岩手県 | 5.1 | 4位 | 福島県 | 3.1 | 4位 | 群馬県 | 0.9 |
| | 5位 | 長野県 | 5.2 | 5位 | 秋田県 | 3.1 | 5位 | 福島県 | 0.9 |
| 下位5県 （高い） | 43位 | 和歌山県 | 10.4 | 43位 | 香川県 | 7.0 | 43位 | 徳島県 | 2.1 |
| | 44位 | 徳島県 | 10.7 | 44位 | 大分県 | 7.0 | 44位 | 山口県 | 2.2 |
| | 45位 | 長崎県 | 10.7 | 45位 | 大阪府 | 7.1 | 45位 | 香川県 | 2.2 |
| | 46位 | 大分県 | 10.8 | 46位 | 奈良県 | 7.2 | 46位 | 熊本県 | 2.2 |
| | 47位 | 大阪府 | 12.7 | 47位 | 徳島県 | 8.7 | 47位 | 大分県 | 2.3 |

（令和3年）

| | 全結核罹患率 | | | 結核有病率 | | | 結核死亡率 | | |
|--------------|--------|------|------|-------|------|------|-------|------|-----|
| | 順位 | 都道府県 | 罹患率 | 順位 | 都道府県 | 有病率 | 順位 | 都道府県 | 死亡率 |
| 全 国 | — | — | 9.2 | — | — | 6.2 | — | — | 1.5 |
| 長崎県 | 47位 | 長崎県 | 13.5 | 45位 | 長崎県 | 9.3 | 46位 | 長崎県 | 2.3 |
| 上位5県 （低い） | 1位 | 山梨県 | 4.3 | 1位 | 岩手県 | 2.9 | 1位 | 山梨県 | 0.5 |
| | 2位 | 秋田県 | 4.9 | 2位 | 山梨県 | 3.0 | 2位 | 鳥取県 | 0.7 |
| | 3位 | 岩手県 | 5.1 | 3位 | 秋田県 | 3.6 | 3位 | 高知県 | 0.8 |
| | 4位 | 長野県 | 5.1 | 4位 | 宮城県 | 3.6 | 4位 | 群馬県 | 0.8 |
| | 5位 | 福島県 | 5.6 | 5位 | 福島県 | 3.6 | 5位 | 宮城県 | 0.9 |
| 下位5県 （高い） | 43位 | 愛知県 | 11.7 | 43位 | 大阪府 | 7.5 | 43位 | 岐阜県 | 2.1 |
| | 44位 | 沖縄県 | 11.9 | 44位 | 大分県 | 7.5 | 44位 | 大阪府 | 2.2 |
| | 45位 | 徳島県 | 12.9 | 45位 | 沖縄県 | 8.2 | 45位 | 富山県 | 2.2 |
| | 46位 | 大阪府 | 13.3 | 46位 | 長崎県 | 9.3 | 46位 | 長崎県 | 2.3 |
| | 47位 | 長崎県 | 13.5 | 47位 | 徳島県 | 10.1 | 47位 | 徳島県 | 4.8 |

- ◆結核有病率は、年末時の活動性結核患者数を用いて算出（結核予防会「結核の統計2023」より抜粋）
- ◆率は、小数点第2位で四捨五入。同率の場合は、下位を算出し順位を決定。

全国の結核集団感染事例数

(令和5年3月31日時点)

| 年 | 平成25年 | 平成26年 | 平成27年 | 平成28年 | 平成29年 | 平成30年 | 令和元年 | 令和2年 | 令和3年 | 令和4年 | |
|-------------|-----------|-----------|-----------|-----------|-----------|-----------|-----------|-----------|----------|----------|---|
| 件数 | 44 | 44 | 42 | 45 | 38 | 46 | 25 | 18 | 6 | 8 | |
| 集団発生 の場所 | 学 校 | 9 | 5 | 3 | 9 | 10 | 4 | 4 | 3 | 0 | 1 |
| | 小学校 | 0 | 0 | 0 | 0 | 0 | 0 | 0 | 0 | 0 | 0 |
| | 中学校 | 0 | 0 | 0 | 0 | 0 | 0 | 0 | 0 | 0 | 0 |
| | 高校 | 0 | 1 | 0 | 0 | 0 | 0 | 0 | 0 | 0 | 0 |
| | 大学 | 3 | 1 | 0 | 1 | 0 | 0 | 0 | 0 | 0 | 0 |
| | 専門学校 | 3 | 0 | 1 | 5 | 2 | 4 | 2 | 3 | 0 | 1 |
| | 幼稚園 | 0 | 0 | 0 | 0 | 0 | 0 | 0 | 0 | 0 | 0 |
| | その他 | 3 | 3 | 2 | 3 | 8 | 0 | 2 | 0 | 0 | 0 |
| | 病 院 等 | 10 | 12 | 14 | 8 | 6 | 9 | 4 | 2 | 3 | 2 |
| | 社会福祉施設 | 4 | 2 | 2 | 8 | 5 | 6 | 3 | 6 | 0 | 3 |
| | 事 業 所 | 20 | 21 | 15 | 14 | 11 | 17 | 9 | 5 | 4 | 1 |
| 家 族、友 人 | 24 | 12 | 20 | 14 | 14 | 17 | 6 | 4 | 3 | 2 | |
| そ の 他 | 2 | 10 | 7 | 10 | 4 | 6 | 4 | 2 | 0 | 0 | |

[厚生労働省健康局結核感染症課調べ]

※集団発生の場所が1件で2箇所以上の場合があり、発生場所の合計と件数は一致しない。

※「病院等」は、病院、診療所、(介護)老人保健施設

※「社会福祉施設」は、生活保護施設、養護老人ホーム、身体障害者厚生施設など

※「事業所」は、会社、職場など

※「その他」には、飲食店、遊技場、不明等が含まれる。

※年は、初発患者の診断日で分類した。

(結核集団感染の定義について)

同一の感染源が、2家族以上にまたがり、20人以上に結核を感染させた場合をいう。

ただし、発病者1人は6人が感染したものとして感染者数を計算する。

結核病床を有する医療機関一覧

| 医療圏 | 医療機関名 | 所在地 | 結核許可 病床数 |
|-----------|--|---------------------------------|-------------|
| 長 崎 | 地方独立行政法人 長崎市立病院機構 長崎みなとメディカルセンター | 〒850-8555 長崎市新地町 6番39号 | 13 |
| | 国立大学法人 長崎大学病院 | 〒852-8501 長崎市坂本 1丁目7-1 | 6 |
| 佐世保 県北 | 地方独立行政法人 佐世保市総合医療センター | 〒857-0056 佐世保市平瀬町 9番地3号 | 20 |
| 県 央 | 独立行政法人 地域医療機能推進機構 諫早総合病院 | 〒854-8501 諫早市永昌東町 24番1号 | 4 |
| | 日本赤十字社 長崎原爆諫早病院 | 〒859-0401 諫早市多良見町 化屋986番地2 | 20 |
| 五 島 | 長崎県病院企業団 長崎県五島中央病院 | 〒853-0031 五島市吉久木町 205番地 | 10 |
| 壱 岐 | 長崎県病院企業団 長崎県壱岐病院 | 〒811-5132 壱岐市郷ノ浦町 東触1626番地 | 6 |
| 対 馬 | 長崎県病院企業団 長崎県対馬病院 | 〒817-0322 対馬市美津島町 雞知乙1168番地7 | 4 |

結核病床数 合計 83床

保健所管轄区域一覧

(令和4年6月末現在)

| 保健所名 | 所在地 | 電話番号 | 管轄区域 | |
|---------|--------------------------------------|------------------|--------------------|------------------|
| | | | 市・郡 | 町 村 |
| 西彼保健所 | 〒852-8061 長崎市滑石1-9-5 | 095- 856-0691 | 西海市 西彼杵郡 | 長与町・時津町 |
| 県央保健所 | 〒854-0081 諫早市栄田町26-49 | 0957- 26-3304 | 諫早市 大村市 東彼杵郡 | 東彼杵町・川棚町 波佐見町 |
| 県南保健所 | 〒855-0043 島原市新田町347-9 | 0957- 62-3287 | 島原市 雲仙市 南島原市 | |
| 県北保健所 | 〒859-4807 平戸市田平町里免 1126-1 | 0950- 57-3933 | 平戸市 松浦市 北松浦郡 | 佐々町 |
| 五島保健所 | 〒853-0007 五島市福江町7-2 | 0959- 72-3125 | 五島市 | |
| 上五島保健所 | 〒857-4211 南松浦郡新上五島町有川郷 2254-17 | 0959- 42-1121 | 北松浦郡 南松浦郡 | 小値賀町 新上五島町 |
| 壱岐保健所 | 〒811-5133 壱岐市郷ノ浦町本村触 620-5 | 0920- 47-0260 | 壱岐市 | |
| 対馬保健所 | 〒817-0011 対馬市厳原町宮谷224 | 0920- 52-0166 | 対馬市 | |
| 長崎市保健所 | 〒850-8685 長崎市魚の町4-1 | 095- 829-1153 | 長崎市 | |
| 佐世保市保健所 | 〒857-0042 佐世保市高砂町5-1 | 0956- 24-1111 | 佐世保市 | |

「結核予防法」（旧法）に基づく対策と「感染症の予防及び感染症の患者に対する医療に関する法律」に基づく対策の比較

| | 結核予防法（旧法） | | 感染症の予防及び感染症の患者に対する医療に関する法律 | |
|------|------------------|---|----------------------------|---|
| 健康診断 | 定期 （第4条・13条） | <ul style="list-style-type: none"> ・事業所の従業者については、事業者が実施 ・施設の入所者については、施設長が実施 ・学生、生徒については、学校長が実施 ・一般住民については、市町村長が実施 | 定期の健康診断 （第53条の2） | <ul style="list-style-type: none"> ・事業所の従業者については、事業者が実施 ・施設の入所者については、施設長が実施 ・学生、生徒については、学校長が実施 ・一般住民については、市町村長が実施 |
| | 定期外 （第5条・14条） | <ul style="list-style-type: none"> ・健康診断は結核にかかっていると疑うに足りる者（患者周辺の接触者等）に対して実施 | 健康診断 （第17条） | <ul style="list-style-type: none"> ・結核にかかっていると疑うに足りる正当な理由のある者に対して実施 |
| 接予種防 | | <ul style="list-style-type: none"> ・予防接種は、結核予防上特に必要があると認める者に対して実施 | | <ul style="list-style-type: none"> ・予防接種法により実施 |
| 患者管理 | 届出 （第22条・23条） | <ul style="list-style-type: none"> ・医師は、診察の結果受診者が結核患者であると診断したときは、2日以内にもよりの保健所長に届け出る ・病院管理者は、結核患者が入院又は退院したときは、7日以内にもよりの保健所長に届け出る | 届出 （第12条・53条の11） | <ul style="list-style-type: none"> ・医師は、結核の患者、疑似症患者及び無症状病原体保有者を診断したときは、直ちに最寄りの保健所長に届け出る ・病院管理者は、結核患者が入院又は退院したときは、7日以内に最寄りの保健所長に届け出る |
| | 登録 （第24条） | <ul style="list-style-type: none"> ・保健所は、管轄区域内に居住する結核患者及び回復者に関する事項を記録する | 登録 （第53条の12） | <ul style="list-style-type: none"> ・保健所は、管轄区域内に居住する結核患者及び回復者に関する事項を記録する |
| | 保健指導 （第25条） | <ul style="list-style-type: none"> ・保健所は、登録されている者について、結核の予防又は医療上必要があると認めるときは、家庭訪問し、処方された薬剤を確実に服用することその他必要な指導を行う | 家庭訪問指導 （第53条の14） | <ul style="list-style-type: none"> ・保健所は、登録されている者について、結核の予防又は医療上必要があると認めるときは、家庭訪問し、処方された薬剤を確実に服用することその他必要な指導を行う |
| | 管理検診 （第24条の2） | <ul style="list-style-type: none"> ・保健所長は、登録されている者に対して、結核の予防又は医療上必要があると認めるときは、精密検査を行う | 精密検査 （第53条の13） | <ul style="list-style-type: none"> ・保健所長は、登録されている者に対して、結核の予防又は医療上必要があると認めるときは、精密検査を行う |

| | 結核予防法 | | 感染症の予防及び感染症の患者に対する医療に関する法律 | |
|------------------|---------------------------------|---|-----------------------------------|--|
| 防止 感染 (伝染) | 従業禁止 ・命令入所 (第28条 ・29条) | <ul style="list-style-type: none"> 結核を伝染させるおそれが著しいと認められる患者に対し、従業することを禁止する 同居者に結核を伝染させるおそれがある場合に、結核病床を有する病院に入所することを命ずる | 就業制限 ・入院 (第18条 ・19条・20条) | <ul style="list-style-type: none"> まん延を防止するため必要があると認めるときは、就業制限に関する事項を書面により通知する まん延を防止するため必要があると認めるときは、結核病床を有する病院に入院することを勧告する |
| 医 | 一般患者に対する医療 (第34条) | <ul style="list-style-type: none"> 結核の適正な医療を普及するため、結核医療を受けるために必要な費用について公費負担する | 一般患者の医療 (第37条の2) | <ul style="list-style-type: none"> 結核の適正な医療を普及するため、結核医療を受けるために必要な費用について公費負担することができる |
| 療 | 従業禁止 ・命令入所患者の医療 (第35条) | <ul style="list-style-type: none"> 従業禁止又は、命令入所を命じた場合、結核医療に要する費用を公費負担する | 入院患者の医療 (第37条) | <ul style="list-style-type: none"> 入院を勧告された患者が、結核病床を有する病院において受ける医療に要する費用について公費負担する |