

# 事業概要

令和5年度



釣り文化振興モデル港「青方港」本格開放 R4.10.8

長崎県五島振興局 上五島支所 建設部

〒857-4211 長崎県南松浦郡新上五島町有川郷578-2

TEL (0959) 42 - 1141

# 目 次

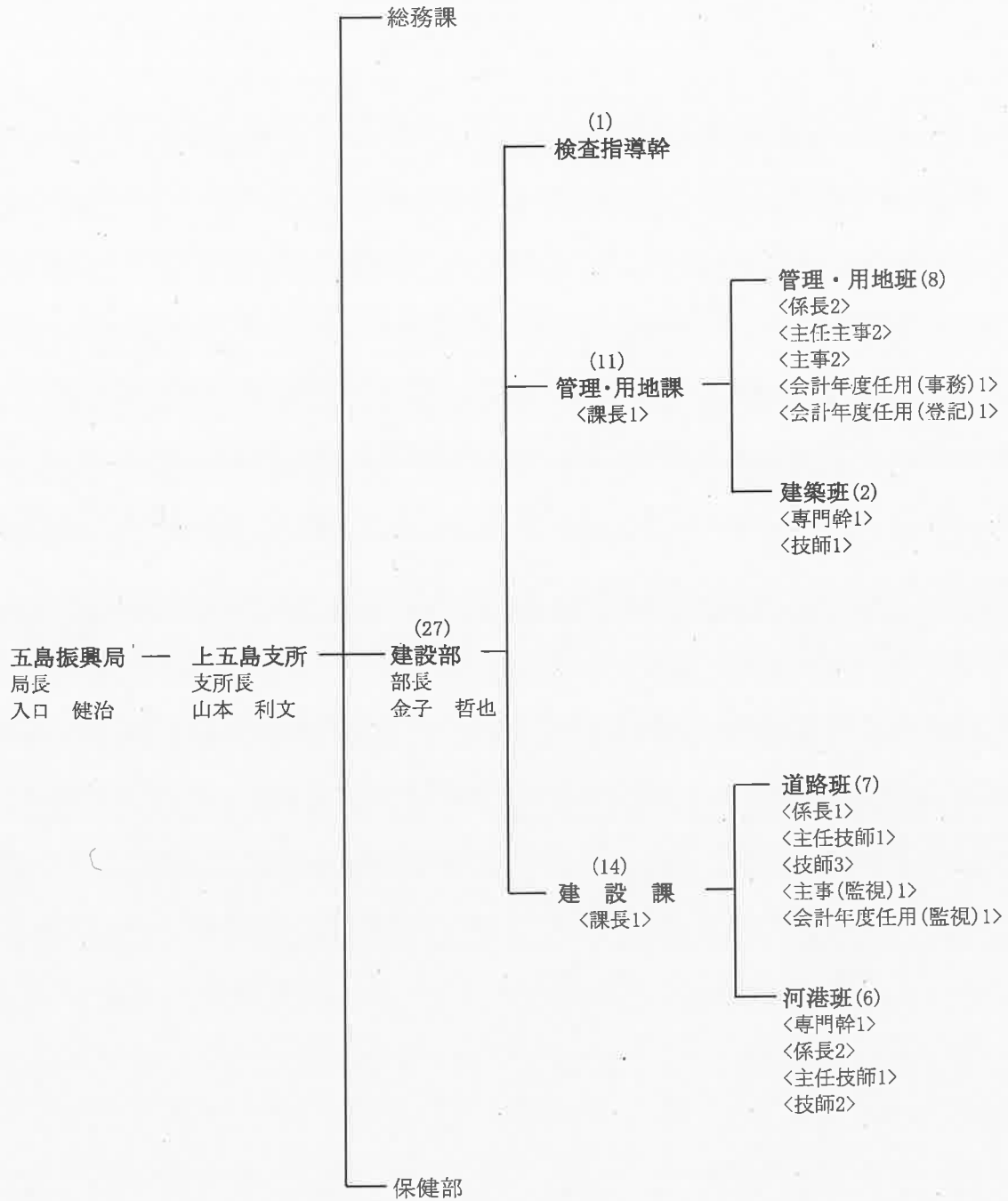
1	沿 革	1
2	上五島支所建設部機構図	3
3	職員の現員表	4
4	事務分掌	5
5	建設部事業概要	7
6	管内現況	
	(1) 道路橋梁等状況	9
	(2) 河川・砂防・港湾・漁港・海岸状況	11
	①二級河川一覧表	
	②砂防指定地一覧表	
	③地すべり防止区域一覧表	
	④急傾斜地指定区域一覧表	
	⑤港湾一覧表	
	⑥空港一覧表	
	⑦漁港一覧表	
	⑧海岸一覧表	
	⑨ダム一覧表	
7	年度別事業費調	24
8	主要事業	26
9	許(認)可・免許等処理状況(令和4年度)	46
10	用地・補償実績(令和4年度)	47
11	「県民参加の地域づくり」事業	48
12	新上五島町の紹介	49
	(1) 沿 革	
	(2) 町 勢	
13	交通図	50

## 1 沿 革

- 昭 30. 11. 10 南松浦支庁土木課の上五島地区土木事業の促進を図るため、有川町に「有川土木職員駐在所」を設置。
- 昭 35. 4. 1 長崎県支庁設置条例等の一部を改正する条例の施行により、南松浦支庁を「五島支庁」に改める。
- 昭 36. 4. 1 有川土木職員駐在所を「有川土木駐在所」に改称。
- 昭 40. 4. 1 有川土木職員所を「有川土木職員駐在所」に改称。
- 昭 42. 9. 16 有川土木職員駐在所を「有川土木支所」に昇格。
- 昭 43. 10. 1 有川土木支所に「工事係」を新設。
- 昭 45. 7. 20 工事係を「工事第一係」と「工事第二係」に分割。
- 昭 48. 4. 1 有川土木支所に「庶務管理係」を新設。
- 昭 49. 4. 1 長崎県組織規則の改正により、有川土木支所を「有川土木事務所」に昇格。  
係は、「庶務管理係」、「工事第一係」、「工事第二係」。
- 昭 50. 4. 1 長崎県組織規則の改正により、五島支庁に部制を施き、管理部、農林水産部、建設部及び有川土木事務所とする。
- 昭 52. 4. 1 上五島の空港建設のため、有川土木事務所に「空港係」（係長 1、技師 1 名計 2 名）を新設。
- 昭 53. 4. 1 青方ダム新設のため、有川土木事務所建設課の道路河川係を「道路係」と「ダム河川係」に分割。
- 昭 54. 4. 1 長崎県組織規則の改正により、有川土木事務所総務課に「経理係」を新設。  
有川土木事務所建設課を「建設第一課」と「建設第二課」に分割し、港湾漁港係を港湾係と漁港係に分割。
- 昭 55. 4. 1 長崎県組織規則の改正により、有川土木事務所総務課に「管理係」を新設。  
若松大橋建設のため、「若松大橋建設事務所」を新設。  
上五島空港完成に伴い、有川土木事務所の空港係を廃止。
- 昭 60. 4. 1 有川土木事務所建設第一課のダム河川係を「河川防災係」に名称変更。
- 平 2. 4. 1 建設第一課の道路係を「道路建設係」と「道路維持係」に分割。
- 平 4. 4. 1 長崎県組織規則の改正により、建設第一課を「道路課」とし、「道路建設係」を「建設係」、道路維持係を「維持補修係」に、建設第二課を「河港課」とし、建設第一課河川防災係を、「河港課河川防災係」に改称。  
又、若松大橋の完成に伴い、若松大橋建設事務所を廃止。
- 平 6. 4. 1 長崎県組織規則の改正により、総務課の管理係を「管理班」、建築係を「建築班」に、用地課の用地係を「用地班」に、道路課の建設係を「建設改良班」、維持補修係を「維持舗装班」に、河港課の河川防災係を「河川防災班」、港湾係を「港湾班」、漁港係を「漁港班」に改称。
- 平 10. 4. 1 道路整備業務の道路監視業務への移行に伴い、道路課の道路整備員を道路監視員に改称。
- 平 17. 4. 1 長崎県支庁設置条例の一部を改正する条例の施行により、五島支庁を「五島地方局」に改める。  
長崎県組織規則の一部を改正する規則の施行により、有川土木事務所を「上五島土木事務所」に、総務係と経理係を「総務経理係」に、港湾班と漁港班を「港湾漁港班」に改める。
- 平 19. 4. 1 長崎県組織規則の改正により、道路課の建設改良班と維持舗装班を統合して「道路班」に改組。

- 平 21. 4. 1 長崎県振興局設置条例の施行により、五島地方局を「五島振興局」に改称。  
長崎県組織規則の改正により、上五島土木事務所を「上五島支所」へ改組し、「総務課」と「建設部」を設置。  
総務課の総務経理係を廃止し、総務課の管理班と建築班を用地課と統合し、「管理・用地課」へ改組。  
建設部に、内部組織として「管理・用地課」、「道路課」及び「河港課」を設置。  
上五島保健所を上五島支所へ編入し、「保健部」を設置。
- 平 25. 4. 1 長崎県組織規則の改正により、管理・用地課の管理班と用地班を統合し、「管理・用地班」へ改組、道路課と河港課を統合し、「建設課」へ改組。

2 上五島支所建設部機構図  
(令和5年4月1日現在)



### 3 職員の現員表

(令和5年4月1日現在)

職員	事務	技術	道路監視員	計	会計年度任用	合計	備考
合計	7	16	1	24	3	27	
部長		1		1		1	
検査指導幹		1		1		1	
管理・用地課	7	2		9	2	11	
課長	1			1		1	
管理・用地班	6			6	2	8	
建築班		2		2		2	
建設課		12	1	13	1	14	
課長		1		1		1	
道路班		5	1	6	1	7	
河港班		6		6		6	

## 4 事務分掌

### [管理・用地課]

#### ●管理・用地班

- 1 道路、河川、港湾、漁港、海岸保全区域、砂防指定地、急傾斜崩壊危険区域、地すべり防止区域、海域その他公共用財産の管理に関する事。
- 2 都市計画に関する事。
- 3 建設業、浄化槽工事業及び解体工事業に関する事。
- 4 建設リサイクル法（建築物を除く）に関する事。
- 5 砂利採取及び採石に関する事。
- 6 公有水面の埋め立てに関する事。
- 7 上五島空港の占用、使用に関する事。
- 8 治水ダム及び多目的ダムの管理に関する事。
- 9 愛護団体、アダプト団体に関する事。
- 10 公共用地の取得及び使用並びに物件の移転等に伴う補償に関する事。
- 11 公共用地の取得に伴う登記事務に関する事。
- 12 公共用地の取得等に伴う税法上の事務に関する事。
- 13 代替地の取得並びに払い下げに関する事。
- 14 建設部の庶務（一部）に関する事。
- 15 その他他課の所管に属さない事。

#### ●建 築 班

- 1 建築の確認、指導及び取り締まりに関する事。
- 2 建築士法に関する事。
- 3 公営住宅の建設指導に関する事。
- 4 県施設営繕工事の監理指導及び設計に関する事。
- 5 特殊建築物の台帳の整備及び定期報告に関する事。
- 6 宅地建物取引業登録事務に関する事。
- 7 がけ地近接危険住宅移転事務の指導に関する事。
- 8 開発行為の規制に関する事。
- 9 長崎県福祉のまちづくり条例の推進に関する事。
- 10 バリアフリー法（建築物）に関する事。
- 11 建設リサイクル法（建築物）に関する事。
- 12 建築物省エネ法に関する事。

- 13 長期優良住宅建築等計画に関する事。
- 14 住宅金融支援機構の委託事務に関する事。
- 15 都市の低炭素化の促進に関する法律に関する事。
- 16 耐震改修促進法に関する事。

## [建設課]

### ●道路班

- 1 道路の維持管理に関する事。
- 2 道路改築事業及び橋梁整備事業の調査、計画、設計、施工に関する事。
- 3 道路舗装、道路災害防除、交通安全施設の調査、計画、設計、施工に関する事。
- 4 都市計画事業の調査、計画、設計、施工に関する事。
- 5 道路災害復旧事業の調査、計画、設計、施工に関する事。
- 6 町道路事業及び都市計画事業の指導監督に関する事。
- 7 道路台帳補正に関する事。

### ●河港班

- 1 砂防、地すべり、急傾斜、河川、ダム、災害復旧事業の調査、計画、設計、施工に関する事。
- 2 県費補助急傾斜事業・災害復旧事業の指導に関する事。
- 3 砂防、地すべり、急傾斜、河川、ダム施設の維持及び管理（技術）に関する事。
- 4 土砂災害防止法に係わる基礎調査及び区域指定に関する事。
- 5 港湾・漁港・海岸事業の調査、計画、設計、施工に関する事。
- 6 港湾・漁港・海岸災害復旧事業に関する事。
- 7 上五島空港の維持に関する事。
- 8 港湾・漁港・海岸施設の維持及び管理（技術）に関する事。
- 9 町管理漁港事業の指導監督に関する事。



## 5 建設部事業概要

### (1) 道路事業

上五島管内の道路は一般国道 1 路線 27.6 km、主要地方道 4 路線 53.7 km、一般県道 6 路線 48.2 km の合計 129.5 km で形成している。

整備状況は、改良率が一般国道 98.8%、主要地方道 98.6%、一般県道 90.9%、全体では 95.8% であり、舗装率は一般国道 99.7%、主要地方道 99.8%、一般県道 100%、全体では 99.9% になる。

但し、2 車線幅員の道路は 59.0%、舗装率も簡易舗装を除くと 52.8% となっている。

上五島管内の道路網は、奈良尾港から有川港までを西海岸、東海岸沿いに結ぶ国道及び主要地方道を中心に構成されており、各集落を結ぶ県道と一体となってネットワークを形成している。

しかしながら、地形的に険しく屈曲の多い海岸線に沿っているため、2 車線での改良率は国道については 96.6% となっているが、主要地方道並びに一般県道においてはそれぞれ 61.5%、34.8% と低いものとなっている。

このような状況を改善しながら、新上五島町の水産業・観光等を支援する道路網の整備、災害に強い安全・安心な道路を目指して整備を進めている。

### (2) 河川事業

管内の二級河川は 7 水系 9 河川あり、管理延長は約 18 km となっている。過去の水害による災害対応として 5 河川において河川改修工事が実施されている。現在、管内 9 河川の整備率は約 55% となっている。

しかしながら、河積が狭小な未改修区間も残されているため、洪水による被害を防止するとともに、良好な河川環境を創出するための河川整備を進めている。

### (3) ダム事業

管内には二級河川釣道川の治水対策を目的とした青方ダム（治水ダム）が、昭和 48 年から調査を行い昭和 59 年に完成している。また、二級河川宮ノ川の治水対策及び新たな水資源の開発を目的とした宮ノ川ダム（多目的ダム）が、平成 3 年から調査を行い平成 12 年に完成している。

現在、これらのダムにおける治水効果等を維持するための運用管理を行っている。

### (4) 砂防事業

管内には土石流危険渓流が 363 渓流（保全人家 5 戸以上）あり、そのほとんどが小規模の渓流で、山腹溪岸の浸食・堆積による不安定土砂が存在するため、降雨時には土石流発生の恐れがある。

これまでの対策工事による整備率は約 21% と低く、未だ未整備の箇所が多く存在している。

このため、土砂災害による被害を防止するための砂防ダム等の施設整備を進めている。

#### (5) 地すべり対策事業

管内には地すべり危険箇所が 19 箇所あり、それらの箇所では地すべりが発生し、または発生の恐れがある。当該危険箇所では宅地や農地などに利用されているため、地すべりの防止を図ることは民生の安定のため極めて重要である。

これまでの対策工事による整備率は約 21%と低く、未だ未整備の箇所が多く存在している。このため、地すべりによる被害から地域住民の生命を保護するための施設整備を進めている。

#### (6) 急傾斜崩壊対策事業

管内には急傾斜地崩壊危険箇所が 300 箇所（保全人家 5 戸以上）あり、それらの箇所では狭い土地に集落を形成し、その背後に降雨時に崩壊の危険性のある急峻な斜面が迫っている。

これまでの対策工事による整備率は約 23%と低く、未だ未整備の箇所が多く存在している。

このため、急傾斜地の崩壊による災害から地域住民の生命を保護するための施設整備を進めている。

#### (7) 港湾事業

管内の港湾は地方港湾が 7 港あり、これらの港湾整備は上五島の発展に直結している。

有川港には上五島の玄関口としての長崎航路及び佐世保航路が、青方港には博多港からの航路があり、人流・物流の中心港となっている。また、他 5 港も地域の拠点港として利用されている。

現在、有川港では、大型化する台風に対応するため、防波堤の改良を実施している。また、青方港では、令和 2 年 8 月、県内及び全国の離島としては初めて、国土交通省から「釣り文化振興モデル港」の指定を受け、県・町・漁協が連携して、青方港を拠点とした釣り観光の促進に取り組んでいる。

#### (8) 空港事業

上五島空港は地方管理空港であるが、平成 18 年 3 月から定期便が廃止され、現在は臨時便等の利用に供されており、施設の維持管理を行っている。

#### (9) 漁港事業

主要産業である水産業の基盤となる漁港は管内に 27 漁港あり、そのうち県管理漁港は第 3 種の奈良尾漁港を含め 9 漁港である。

漁港事業では、奈良尾漁港において、定期船の安定就航を確保するための防波堤整備を実施している。また、管内県管理漁港の係留施設や臨港道路等の機能を確保するため、機能保全事業を実施している。

#### (10) 海岸事業

管内の海岸は国土交通省河川局所管分が 29 海岸、約 37 km

〃 港湾局 〃 11 海岸、約 11 km

農林水産省水産庁 〃 20 海岸、約 22 kmとなっている。

これらの海岸において、高潮や波浪による被害防止や海浜の利用等の維持管理を行っている。

## 6 管内現況

### (1) 道路橋梁等状況

(令和4年4月1日現在)

種 別	路 線 名	実延長 m	改良内訳		路面種別		改良率 %	舗装率 %	橋 梁		トンネル		備 考
			改良済m	未改良m	舗装道m	砂利道m			数	延長m	数	延長m	
一般国道	384号	27,590	< 26,637 > 27,270	320	< 22,233 > 27,510	0	< 96.6 > 98.8	< 80.6 > 99.7	22	346	7	2,816	
主要地方道	有川奈良尾線	21,378	< 10,008 > 21,235	143	< 8,602 > 21,290	0	< 46.8 > 99.3	< 40.2 > 99.6	12	115	—	—	
〃	有川新魚目線	15,469	< 10,783 > 14,851	618	< 10,067 > 15,469	0	< 69.7 > 96.0	< 65.1 > 100.0	4	97	1	997	
〃	岩松白魚線	4,736	< 4,736 > 4,736	0	< 4,736 > 4,736	0	< 100.0 > 100.0	< 100.0 > 100.0	2	557	—	—	
〃	上五島空港線	12,120	< 7,488 > 12,120	0	< 5,712 > 12,120	0	< 61.8 > 100.0	< 47.1 > 100.0	5	328	1	151	
一般県道	日ノ島猿浦線	16,249	< 4,820 > 12,892	3,357	< 6,083 > 16,249	0	< 29.7 > 79.3	< 37.4 > 100.0	6	138	—	—	
〃	青方港魚目線	5,522	< 5,424 > 5,522	0	< 5,111 > 5,522	0	< 98.2 > 100.0	< 92.6 > 100.0	3	31	—	—	
〃	太田有川港線	4,448	< 1,594 > 4,312	137	< 921 > 4,448	0	< 35.8 > 96.9	< 20.7 > 100.0	3	24	—	—	
〃	佐尾港線	6,324	< 949 > 5,595	730	< 1,022 > 6,324	0	< 15.0 > 88.5	< 16.2 > 100.0	3	10	—	—	
〃	岩瀬浦港線	1,233	< 1,233 > 1,233	0	< 1,233 > 1,233	0	< 100.0 > 100.0	< 100.0 > 100.0	3	154	—	—	
〃	津和崎立串線	14,410	< 2,764 > 14,241	169	< 2,692 > 14,404	6	< 19.2 > 98.8	< 18.7 > 100.0	1	3	1	165	
	一般国道	27,590	< 26,637 > 27,270	320	< 22,233 > 27,510	0	< 96.6 > 98.8	< 80.6 > 99.7	22	346	7	2,816	
種 別 計	主要地方道	53,703	< 33,016 > 52,942	761	< 29,117 > 53,615	0	< 61.5 > 98.6	< 54.2 > 99.8	23	1,097	2	1,148	
	一般県道	48,186	< 16,784 > 43,794	4,392	< 17,062 > 48,180	6	< 34.8 > 90.9	< 35.4 > 100.0	19	359	1	165	
計	11 路線	129,479	< 76,436 > 124,006	5,473	< 68,413 > 129,304	6	< 59.0 > 95.8	< 52.8 > 99.9	64	1,802	10	4,130	

注) ・ ( ) 書きは、簡易舗装を除く。 < > 書きは、5.5m以上の規格改良。  
 ・ 端数処理を行っているため、種別計と行の計が一致しない場合がある。

【主な橋梁】

路線名	名称	所在地	橋長 (m)	完成年度	総事業費 (百万円)
若松白魚線	若松大橋	若松郷 ～宿ノ浦郷	522.0	平成3年度	7,248
上五島空港線	頭ヶ島大橋	友住郷	300.0	昭和55年度	815
日ノ島猿浦線	漁生浦橋	漁生浦郷 ～間伏郷	112.2	昭和53年度	357

※橋長100m以上

【トンネル】

路線名	名称	所在地	延長 (m)	完成年度	総事業費 (百万円)
国道384号	大浦トンネル	宿ノ浦郷	345.0	平成19年度	840
国道384号	荒川トンネル	荒川郷	380.0	平成15年度	1,023
国道384号	こんびらトンネル	荒川郷	435.0	平成7年度	1,300
国道384号	今里トンネル	道士井郷 ～今里郷	322.3	平成12年度	1,072
国道384号	跡次トンネル	三日ノ浦郷 ～相河郷	794.0	平成29年度	2,498
国道384号	浦浜トンネル	浦桑郷 ～七目郷	175.0	平成2年度	408
国道384号	七目トンネル	七目郷	365.0	昭和62年度	805
有川新魚目線	青砂ヶ浦トンネル	奈摩郷 ～曾根郷	997.0	平成25年度	1,800
上五島空港線	友住トンネル	友住郷	151.2	昭和54年度	
津和崎立串線	高峯トンネル	曾根郷	165.0	平成4年度	423

(2)河川・砂防・港湾・漁港・海岸状況

(令和5年4月1日現在)

区分 所在地 (町支所 管内別)	河川		砂防				港湾			漁港			海岸			
	一級 河川数	二級 河川数	砂防 指数	地す り防 区域 数	急傾 地危 険域 数	斜崩 壊区 数	重港 要数	地港 湾数	方 港 湾数	そ 他 港 湾数	第一 種漁 港数	第二 種漁 港数	第三 種漁 港数	国交 通河 川所	土省 局管 交 通港 湾所	土省 局管 交 通水 産所
若松	—	(1) 1	14	1	13	—	2	—	—	8	2	—	14	2	—	1
上五島	—	(3) 4	18	—	17	—	1	—	—	2	2	—	6	3	—	9
新魚目	—	(1) 1	19	4	22	—	3	—	—	2	1	—	6	1	—	1
有川	—	(1) 2	17	—	11	—	1	—	—	6	1	—	2	5	—	2
奈良尾	—	(1) 1	19	1	7	—	—	—	—	—	2	1	1	—	—	7
計		(7) 9	87	6	70	—	7	—	—	18	8	1	29	11	—	20

注：二級河川数中の（ ）書は水系数を示す。

① 二級河川一覧表

(令和5年4月1日現在)

所在地 (町支所管内別)	水系名	河川名	流域面積(km <sup>2</sup> )	実測延長(m)	告示(年月日・番号)	備考
若松	ユスノキ 櫛ノ木川	櫛ノ木川	1.60	857	昭和43年1月4日 1号	変更 平成6年12月6日1161号 変更 平成7年 9月 8日 818号
上五島	釣道川	釣道川	6.08	2,849	昭和40年3月31日 226号	変更 昭和50年3月28日242号 変更 平成6年12月6日1161号 変更 平成7年 9月 8日 818号
	佐野原川	佐野原川	7.30	2,776	昭和43年1月4日 1号	変更 平成6年12月6日1161号 変更 平成7年 9月 8日 818号
	相河川	相河川	7.10	4,060	昭和43年1月4日 1号	変更 平成6年12月6日1161号 変更 平成7年 9月 8日 818号
		木原川	( 0.80 )	949	平成10年2月3日 121号	
新魚目	宮ノ川	宮ノ川	1.97	1,934	昭和63年2月9日 918号	変更 平成6年12月6日1161号 変更 平成7年 9月 8日 818号
有川	大川	大川	8.14	2,779	昭和33年3月28日 169号	変更 平成6年12月6日1161号 変更 平成7年 9月 8日 818号
		木場川	( 4.00 )	1,673	昭和42年3月31日 168号の3	変更 平成6年12月6日1161号 変更 平成7年 9月 8日 818号
奈良尾	大川	大川	1.97	423	昭和45年3月31日 186号	変更 平成6年12月6日1161号 変更 平成7年 9月 8日 818号
計	7	9	34.16	18,300		

② 砂防指定地一覧表 - 1

(令和5年4月1日現在)

番号	溪流名	所在地 (町支所管内別)	告示年月日	告示番号	面積 (h a)	備考
1	天 源 川	若 松	昭和42年3月31日	1,183号	1.80	
2	禰ノ木川	若 松	昭和42年11月30日	3,938号	6.16	
	禰左ノ木川 (追加)	若 松	昭和61年7月25日	1,349号	0.42	
3	高 仏 川	若 松	昭和42年11月30日	3,938号	0.21	
4	佐 尾 川	若 松	昭和43年2月16日	198号	4.51	
5	種 川	若 松	昭和47年3月29日	604号	2.10	
6	仙 越 川	若 松	昭和47年8月15日	1,463号	5.07	
7	神ノ浦川	若 松	昭和60年11月6日	1,473号	0.79	
8	小河原川	若 松	昭和63年10月21日	2,048号	1.12	
	小河原川 (追加)	若 松	平成4年3月13日	629号	0.08	
9	中ノ浦川	若 松	平成5年3月16日	768号	3.27	
10	西 田 川	若 松	平成8年3月21日	729号	1.99	
11	古里入野川	若 松	平成16年12月16日	1,598号	1.30	
12	土井浦川	若 松	平成25年11月27日	1,145号	2.92	
13	観 音 川	若 松	平成27年5月11日	638号	5.34	
14	旅手越川(口)	若 松	平成27年5月11日	638号	4.33	
1	相 河 川	上五島	昭和43年2月16日	198号	6.58	
2	浜熊川及び 第1支川	上五島	昭和47年8月15日	1,463号	5.10	
3	相 河 川	上五島	昭和48年5月22日	1,099号	5.60	
4	上名切川	上五島	平成元年7月19日	1,313号	0.94	
	上名切川 (追加)	上五島	平成4年3月13日	629号	0.21	
5	加 勢 川	上五島	平成元年7月19日	1,313号	0.96	
6	池 山 川	上五島	平成2年6月27日	1,236号	2.20	
7	善 田 川	上五島	平成2年6月27日	1,236号	2.13	
8	破戸ノ上川	上五島	平成2年6月27日	1,236号	0.29	
9	灰 処 川	上五島	平成2年6月27日	1,236号	0.63	
10	青砂ヶ浦川	上五島	平成2年6月27日	1,236号	0.54	
11	ダ ラ 山 川	上五島	平成3年4月11日	1,216号	2.85	
12	山 口 川	上五島	平成3年4月11日	1,216号	2.07	
13	釣 道 川	上五島	平成4年3月13日	629号	4.38	
14	真手浦川	上五島	平成5年11月24日	2,209号	1.68	
15	広 瀬 川	上五島	平成6年1月20日	95号	0.42	
16	殿 川	上五島	平成9年6月24日	1,367号	9.39	
17	尾ノ鼻川	上五島	平成19年3月8日	291号	0.99	
18	宮ノ上川	上五島	令和2年11月30日	1413号	0.04	

② 砂防指定地一覧表 - 2

(令和5年4月1日現在)

番号	溪流名	所在地 (町支所管内別)	告示年月日	告示番号	面積 (h a)	備考
1	宮ノ川	新魚目	昭和47年2月14日	190号	6.60	
2	生ナ川	新魚目	昭和54年4月18日	886号	0.62	
	生ナ川 (追加)	新魚目	昭和57年5月25日	1,184号	0.82	
3	夏田川	新魚目	昭和53年1月25日	55号	0.37	
	夏田川 (追加)	新魚目	昭和56年5月29日	1,086号	0.53	
4	江川	新魚目	昭和59年1月19日	40号	0.52	
5	井出川	新魚目	昭和63年1月8日	34号	0.43	
	井出川 (追加)	新魚目	平成3年4月11日	1,026号	7.60	
6	山口川	新魚目	昭和63年1月8日	34号	0.59	
7	宮ノ先川	新魚目	平成2年6月27日	1,236号	0.56	
8	柏木泊川	新魚目	平成2年6月27日	1,236号	0.94	
9	尻無川	新魚目	平成2年6月27日	1,236号	1.13	
10	宮尾川	新魚目	平成2年6月27日	1,236号	1.00	
11	トウアク川	新魚目	平成2年6月27日	1,236号	1.15	
12	雪見田川	新魚目	平成2年6月27日	1,236号	0.68	
13	平川	新魚目	平成5年1月22日	106号	1.97	
14	コクダシ川	新魚目	平成8年3月21日	729号	0.39	
15	城山川	新魚目	平成12年10月18日	2,027号	0.49	
16	桑川 (口)	新魚目	平成15年1月29日	76号	0.76	
17	中尾川 (ハ)	新魚目	平成28年12月21日	1340号	3.53	
18	生ナ川 (口)	新魚目	令和2年11月30日	1413号	0.01	
19	生ナ川 (ハ)	新魚目	令和2年11月30日	1413号	0.01	
1	大川	有川	昭和42年11月30日	3,938号	2.08	
2	木場川	有川	昭和44年3月13日	553号	4.40	
3	大川支川	有川	昭和44年7月18日	3,268号	3.00	
4	美岸川	有川	昭和47年3月29日	604号	3.99	
5	七目川	有川	昭和55年5月1日	945号	1.30	
6	飛川	有川	昭和60年1月26日	103号	0.59	
	飛川 (追加)	有川	昭和60年12月21日	1,674号	0.06	
7	七目支川	有川	平成元年7月19日	1,313号	1.57	
8	船隠川	有川	平成3年4月11日	1,026号	0.66	
9	榎田川	有川	平成6年11月10日	2,170号	3.98	
10	大坪川	有川	平成9年6月24日	1,367号	5.12	
11	赤瀬川	有川	平成12年10月18日	2,027号	1.19	
12	友住川 (口)	有川	平成15年1月29日	76号	0.85	
13	真浦川 (口)	有川	平成20年11月14日	1,344号	0.46	



番号	溪流名	所在地 (町支所管内別)	告示年月日	告示番号	面積 (h a)	備考
14	真浦川(ハ)	有川	平成20年11月14日	1,344号	0.75	
15	真浦川(イ)	有川	平成20年11月14日	638号	2.87	
16	榎田川(イ)	有川	平成27年12月18日	1206号	0.52	
17	継子川	有川	令和元年11月18日	788号	2.17	

② 砂防指定地一覧表 - 3

(令和5年4月1日現在)

番号	溪流名	所在地 (町支所管内別)	告示年月日	告示番号	面積 (h a)	備考
1	大川	奈良尾	昭和42年11月30日	3,938号	1.16	
2	先小路川	奈良尾	昭和43年2月16日	198号	4.27	
	先小路川(追加)	奈良尾	令和4年5月27日	591号	5.69	
3	高井旅川 (大川)	奈良尾	昭和47年3月29日	604号	2.58	
	高井旅大川(追加)	奈良尾	平成3年4月11日	1,026号	61.98	
4	大川	奈良尾	昭和55年5月1日	945号	4.72	
	大川(追加)	奈良尾	昭和60年7月3日	993号	0.37	
5	寺ノ川	奈良尾	昭和60年11月6日	1,473号	0.58	
	寺ノ川(追加)	奈良尾	昭和63年10月21日	2,048号	0.23	
6	江川	奈良尾	平成元年7月19日	1,313号	0.88	
7	後浜串川	奈良尾	平成3年4月11日	1,026号	1.98	
8	行者山川	奈良尾	平成5年11月24日	2,209号	0.47	
9	中山川	奈良尾	平成9年12月22日	2,184号	1.11	
10	立河内川(イ)	奈良尾	平成13年3月16日	253号	2.40	
11	立河内川(ロ)	奈良尾	平成13年3月16日	253号	0.92	
12	中山川(イ)	奈良尾	平成15年1月29日	76号	1.01	
13	後浜串川(ハ)	奈良尾	平成15年12月16日	1,560号	0.55	
14	仁田川	奈良尾	平成19年3月8日	291号	0.52	
15	小奈良尾脇川	奈良尾	平成19年3月8日	291号	0.69	
16	高井旅川(ロ)	奈良尾	平成21年9月14日	1,003号	4.62	
17	新港川(ハ)	奈良尾	平成25年3月15日	241号	1.01	
18	新港川(ロ)	奈良尾	平成27年12月18日	1206号	0.63	
19	新港川(イ)	奈良尾	令和4年5月27日	591号	1.98	
合計	87				255.02	

③ 地すべり防止区域一覧表

(令和5年4月1日現在)

番号	区 域 名	所在地 (町支所管内別)	告示年月日	告示番号	面積 (h a)	人家 (戸)	備考
1	丸 尾	新魚目	平成2年3月31日	846号	7.31	17	
2	曾 根	新魚目	平成2年3月31日	846号	17.59	27	
	曾 根 (追加)	新魚目	平成7年11月24日	1,857号	9.88	25	
3	仲 知	新魚目	平成2年3月31日	846号	13.97	24	
4	神 部	若 松	平成3年3月30日	919号	6.68	6	
5	久 志	新魚目	平成14年3月25日	230号	6.54	14	
6	鶴 山 下	奈良尾	平成25年8月8日	788号	27.96	30	
合計	6				89.93	143	

## ④ 急傾斜地指定区域一覽表 - 1

(令和5年4月1日現在)

番号	指定区域名	所在地 (町支所管内別)	告示年月日	告示番号	面積(ha)	人家 (戸)	備考
1	上井ノ浦	若松	昭和49年11月22日	2,143号	1.40	42	
	上井ノ浦 (追加)	若松	平成18年7月14日	762号	0.37	6	
2	岡筋	若松	平成2年3月23日	317号	0.22	7	
3	金堂崎	若松	平成2年3月23日	318号	0.17	6	
4	中小切	若松	平成2年3月23日	331号	0.23	5	
5	傳窄	若松	平成2年3月23日	332号	0.43	9	
6	堤ノ浦	若松	平成2年4月6日	480号	0.44	5	
7	真浦	若松	平成2年4月6日	481号	1.04	16	
8	郷ノ首	若松	平成2年4月17日	520号	0.14	6	
9	金堂崎2	若松	平成4年3月21日	260号	0.68	34	
10	築出山	若松	平成4年12月8日	1,127号	0.30	24	
	築出山 (追加)	若松	平成6年12月9日	1,176号	0.01	2	
11	旅手越	若松	平成4年12月8日	1,129号	0.09	7	
12	漁生浦	若松	平成9年12月2日	1,454号	1.07	13	
13	築出山(1)	若松	平成17年3月31日	352号	0.68	28	
1	浜	上五島	昭和61年5月6日	398号	0.19	18	
	浜 (追加)	上五島	昭和63年4月12日	415号	0.070	4	
2	青砂ヶ浦	上五島	平成2年3月23日	313号	0.27	6	
3	今里	上五島	平成2年3月23日	316号	0.23	6	
4	上山口	上五島	平成2年3月23日	319号	0.18	6	
5	焼崎	上五島	平成2年3月23日	320号	0.28	5	
6	奈摩	上五島	平成2年3月23日	321号	0.31	10	
7	名切	上五島	平成2年3月23日	324号	0.81	11	
	名切 (追加)	上五島	平成4年12月8日	1,128号	0.26	11	
8	港町	上五島	平成2年4月6日	482号	0.27	21	
	港町 (追加)	上五島	平成5年1月29日	105号	0.13	14	
9	続浜ノ浦	上五島	平成2年8月31日	839号	0.22	20	
10	青砂ヶ浦2	上五島	平成4年3月13日	226号	0.22	13	
11	名切2	上五島	平成4年12月8日	1,126号	0.60	11	
12	上ノ山	上五島	平成6年6月24日	633号	0.38	16	
	上ノ山 (追加)	上五島	平成8年3月5日	225号	0.06	1	
13	広瀬	上五島	平成6年6月24日	635号	0.44	16	
	広瀬 (追加)	上五島	平成15年3月18日	321号	0.28	5	
14	木場ノ上	上五島	平成6年11月18日	1,108号	0.17	7	
	木場ノ上 (追加)	上五島	平成18年7月18日	783号	0.45	17	
15	新開	上五島	平成10年6月9日	799号	0.47	14	
	新開 (追加)	上五島	平成11年9月10日	919号	0.16	9	
16	観音手	上五島	平成18年7月14日	764号	0.18	5	
17	浜ノ浦	上五島	令和元年8月2日	177号	0.12	9	

## ④ 急傾斜地指定区域一覧表 - 2

(令和5年4月1日現在)

番号	指定区域名	所在地 (町支所管内別)	告示年月日	告示番号	面積(ha)	人家 (戸)	備考
1	似首	新魚目	昭和45年7月17日	488号	3.60	123	
2	丸尾	新魚目	昭和61年5月6日	398号	0.13	6	
	丸尾(追加)	新魚目	平成2年4月6日	479号	0.24	5	
3	小串	新魚目	昭和61年5月6日	398号	0.51	21	
	小串	新魚目	平成2年4月17日	519号	0.16	11	
	小串(追加)	新魚目	平成3年1月4日	5号	0.16	5	
4	白草	新魚目	平成2年3月23日	310号	0.05	5	
5	浦道	新魚目	平成2年3月23日	311号	0.37	11	
	浦道(追加)	新魚目	平成7年7月4日	648号	0.39	12	
6	大根河原	新魚目	平成2年3月23日	312号	0.36	6	
7	越島浦	新魚目	平成2年3月23日	315号	0.28	5	
8	門松	新魚目	平成2年3月23日	322号	0.19	14	
9	丸尾1	新魚目	平成2年3月23日	325号	0.11	11	
10	曾根	新魚目	平成2年3月23日	326号	0.16	5	
11	浦	新魚目	平成2年4月6日	478号	0.34	20	
	浦(追加)	新魚目	平成18年2月10日	160号	0.24	9	
12	一本松	新魚目	平成4年1月31日	92号	0.35	6	
13	江袋1	新魚目	平成4年2月4日	102号	0.57	8	
14	江袋2	新魚目	平成4年2月12日	132号	0.41	6	
15	小串2	新魚目	平成4年2月12日	133号	0.25	8	
16	塘	新魚目	平成6年8月16日	810号	0.08	5	
17	大水	新魚目	平成6年8月16日	809号	0.05	6	
18	宮ノ先	新魚目	平成6年11月18日	1,107号	0.03	5	
19	小串	新魚目	平成11年2月16日	153号	0.16	16	
20	桑	新魚目	平成11年2月16日	154号	0.47	56	
21	桑(2)	新魚目	平成12年9月29日	1,006号	0.05	5	
22	城山東	新魚目	平成15年3月18日	322号	0.39	10	

## ④ 急傾斜地指定区域一覧表 - 3

(令和5年4月1日現在)

番号	指定区域名	所在地 (町支所管内別)	告示年月日	告示番号	面積(ha)	人家 (戸)	備考
1	一反田	有川	平成2年3月23日	323号	0.16	5	
2	赤瀬	有川	平成2年3月23日	328号	0.23	9	
3	七目	有川	平成2年3月23日	329号	0.18	6	
4	七日2	有川	平成2年3月23日	330号	0.18	7	
5	上村	有川	平成2年11月26日	1,111号	1.10	24	
6	小河原	有川	平成6年12月26日	1,210号	0.60	16	
7	阿瀬津(1)	有川	平成10年6月9日	797号	0.74	25	
8	阿瀬津(2)	有川	平成10年6月9日	798号	0.74	34	
9	神ノ浦	有川	平成15年2月4日	111号	1.13	28	
10	中筋(1)	有川	平成24年11月16日	954号	0.54	23	
11	阿瀬津(5)	有川	平成24年11月30日	995号	0.35	22	
1	杉ノ木	奈良尾	昭和60年9月27日	898号	0.34	22	
2	浜串	奈良尾	昭和61年8月26日	761号	0.32	18	
3	浜串	奈良尾	平成2年3月23日	327号	0.35	16	
	浜串(追加)	奈良尾	平成4年3月21日	258号	0.53	18	
4	小奈良尾	奈良尾	平成2年8月3日	744号	1.12	38	
	小奈良尾(追加)	奈良尾	平成4年2月4日	101号	1.27	35	
5	先小路	奈良尾	平成5年3月23日	298号	0.21	15	
6	萱場	奈良尾	平成18年5月19日	604号	0.43	13	
7	浜串(5)	奈良尾	平成19年2月20日	185号	0.08	6	
	浜串(5)(追加)	奈良尾	平成21年3月31日	440号	0.54	17	
合計	70				35.26	1,262	

⑤ 港湾一覧表

(令和5年4月1日現在)

所在地 (町支所管内別)	港湾名	管理者名	港種	認可年月日	告示番号	備考
若松	若松	長崎県	地方港湾	S35.7.11	1,771号	
	郷ノ首	〃	〃	S45.5.8	930号	
上五島	青方	〃	〃	S35.7.11	1,771号	
新魚目	榎津	〃	〃	S45.3.2	397号	
	小瀬良	〃	〃	S63.8.11	1,780号	
	曾根	〃	〃	S61.11.18	3,032号	
有川	有川	〃	〃	S27.5.1	1,094号	
計	7					

⑥ 空港一覧表

(令和5年4月1日現在)

所在地 (町支所管内別)	港湾名	管理者名	種別	認可年月日	告示番号	備考
有川	上五島	長崎県	地方管理	S52.3.18	政令第32号	S56.4 供用開始 1118.3 定期路線廃止
			滑走路の長さ (m)	滑走路の幅 (m)	総事業費 (百万円)	工期
			800	25	3,400	S52.10~S56.3

⑦ 漁港一覧表 - 1

(令和5年4月1日現在)

所在地 (町支所管内別)	港湾名	管理者名	港種	認可年月日	告示番号	備考
若松	佐尾	長崎県	第2種	S26.9.7	327号	
	神部	〃	第2種	S28.2.12	60号	
上五島	奈摩	〃	第2種	S26.9.7	327号	一部新魚目管内
	上五島	〃	第2種	S41.8.4	848号	
新魚目	丸尾	〃	第1種	S34.3.31	307号	
有川	鯛ノ浦	〃	第2種	S27.6.23	271号	
奈良尾	浜串	〃	第2種	S26.9.7	327号	
	岩瀬浦	〃	第2種	S27.6.23	271号	
	奈良尾	〃	第3種	S26.9.7	327号	
		(県管理)	9港			

⑦ 漁港一覧表 - 2

(令和5年4月1日現在)

所在地 (町支所管内別)	港 湾 名	管 理 者 名	港 種	認 可 年 月 日	告 示 番 号	備 考
若 松	宿ノ浦	新上五島町	第 1 種	S28.2.12	60号	
	土井ノ浦	〃	第 1 種	S28.12.28	902号	✓
	桐古里	〃	第 1 種	S28.12.28	902号	
	神ノ浦	〃	第 1 種	S29.7.12	485号	
	日 島	〃	第 1 種	S37.3.30	430号	
	大 平	〃	第 1 種	S45.1.12	7号	
	赤 瀬	〃	第 1 種	S57.4.22	650号	
	笛 吹	〃	第 1 種	H4.7.16	794号	
上 五 島	飯ノ瀬戸	〃	第 1 種	S33.6.5	376号	
	道土井	〃	第 1 種	S39.5.22	550号	
新魚目	小 串	〃	第 2 種	H31.1.29	48号	
	似 首	〃	第 1 種	S28.2.12	60号	
有川・新魚目	七 目	〃	第 1 種	S30.10.21	860号	
有 川	小 河 原	〃	第 1 種	S30.10.21	860号	
	太 田	〃	第 1 種	S28.12.28	902号	
	神 之 浦	〃	第 1 種	S29.10.30	727号	
	江ノ浜	〃	第 1 種	S33.6.5	376号	
	崎 浦	〃	第 1 種	S46.10.6	1,654号	
		(町管理)	18港			
		合 計	27港			

⑧ 海岸一覧表 -1 (国土交通省河川局所管)

(令和5年4月1日現在)

番号	所在地 (町支所管内別)	区域海岸名	地先海岸名	海岸保全区域 指定済延長(m)	告示年月日	備考
1	若 松	荒川宿浦	ユスの木	3,980	昭和33年3月28日	
2	〃	荒川	郷の首	3,960	昭和33年3月28日	
3	〃	〃	高 仏	2,120	昭和33年3月28日	
4	〃	神 浦	大 平	277	昭和33年3月28日	
5	〃	〃	新四郎崎	2,000	昭和38年3月26日	
6	〃	〃	水の浦	2,510	昭和38年3月26日	
7	〃	間 伏	鷗の瀬	2,722	昭和34年3月30日	
8	〃	〃	筒の浦	1,480	昭和33年3月28日	
9	〃	〃	滝河原	1,480	昭和33年3月28日	
10	〃	〃	堤	930	昭和33年3月28日	
11	〃	宿の浦	築地	700	昭和33年3月28日	
12	〃	漁生浦	漁生浦	825	昭和33年3月28日	変更：平成19年10月12日
13	〃	有 福	有 福	820	昭和33年3月28日	
14	〃	若 松	守 崎	250	昭和60年3月19日	
1	上 五 島	道上井	青木浦	1,230	昭和33年3月28日	
2	〃	続 浜	猪 浦	1,280	昭和33年3月28日	
3	〃	今 里	今 里 浦	2,800	昭和33年3月28日	
4	〃	船 崎	船 崎	1,200	昭和33年3月28日	
5	〃	飯の瀬	戸 焼 崎	1,802	昭和34年3月30日	
6	〃	〃	小 手 浦	985	昭和34年3月30日	
1	新 魚 目	榎 津	先 筋	300	昭和33年3月28日	
2	〃	立 串	小 明 松	150	昭和33年3月28日	
3	〃	〃	大 瀬 良	400	昭和33年3月28日	
4	〃	津 和 崎	上 の 鼻	380	昭和33年3月28日	
5	〃	曾 根	大 水	270	昭和33年3月28日	
6	〃	小 串	大 浦 先 谷	983	平成3年12月24日	
1	有 川	頭ヶ島	田 尻	240	昭和33年3月28日	
2	〃	神 之 浦	下 切	538	平成3年9月27日	
1	奈 良 尾	奈 良 尾	瀬	170	昭和33年3月28日	
合計	29			36,782		

⑧ 海岸一覧表 -2 (国土交通省港湾局所管)

(令和5年4月1日現在)

番号	所在地 (町支所管内別)	区域海岸名	地先海岸名	海岸保全区域 指定済延長(m)	告示年月日	備考
1	若 松	若 松	若 松 鼻	305	昭和33年3月28日	
2	〃	〃	若 松 郷	2,490	昭和45年6月19日	
1	上 五 島	青 方	大 曾	2,116	昭和39年8月17日	
2	〃	〃	相 河	1,571	昭和33年3月28日	
3	〃	〃	赤 崎	1,560	昭和46年7月20日	
1	新 魚 目	曾 根	曾 根	1,051	昭和33年3月28日	
1	有 川	有 川	蛤	150	昭和39年8月17日	
2	〃	〃	茂 串	408	昭和39年8月17日	
3	〃	〃	有 川	414	昭和39年8月17日	
4	〃	〃	小 島	266	昭和39年8月17日	
5	〃	〃	有川(口)	1,001	昭和45年6月16日	
合計	11			11,332		



⑧ 海岸一覧表 - 3 (農林水産省水産庁所管)

(令和5年4月1日現在)

番号	所在地 (町支所管内別)	区域海岸名	地先海岸名	海岸保全区域 指定済延長(m)	告示年月日	備考
1	若 松	神 部	神 部	3,020	平成 3 年 3 月 22 日	
1	上 五 島	奈 摩	サ ナ ギ 泊	885	昭和 34 年 3 月 30 日	
2	〃	〃	上 ノ 原	5,548	昭和 34 年 3 月 30 日	
3	〃	上 五 島	浜 ノ 浦	1,872	昭和 34 年 3 月 30 日	
4	〃	〃	小 浜	940	昭和 33 年 3 月 28 日	
5	〃	〃	小 崎	250	昭和 34 年 3 月 30 日	
6	〃	〃	清 水	260	昭和 39 年 6 月 10 日	
7	〃	〃	迎	142	昭和 39 年 6 月 10 日	
8	〃	〃	船 崎	670	昭和 33 年 3 月 28 日	
9	〃	〃	今 里 浦	2,420	昭和 55 年 5 月 2 日	
1	新 魚 目	丸 尾	平	756	昭和 34 年 8 月 10 日	
1	右 川	鯛 ノ 浦	鯛 ノ 浦	2,293	昭和 34 年 3 月 30 日	
2	〃	〃	阿 瀬 津	1,762	昭和 34 年 3 月 30 日	
1	奈 良 尾	奈 良 尾	小 奈 良 尾	60	昭和 34 年 8 月 10 日	
2	〃	〃	高 井 旅	160	昭和 34 年 8 月 10 日	
3	〃	〃	高井旅(口)	70	昭和 43 年 6 月 21 日	
4	〃	〃	福 見	418	昭和 34 年 8 月 10 日	
5	〃	浜 串	後 浜 串	233	昭和 34 年 8 月 10 日	
6	〃	岩 瀬 浦	岩 瀬 浦	220	昭和 43 年 6 月 21 日	
7	〃	〃	須 崎	440	昭和 34 年 3 月 30 日	
合計	20			22,419		

⑨ ダム一覧表

(令和5年4月1日現在)

番号	所在地 (町支所管内別)	名称	規 模				総事業費 (百万円)	完成年度	
			目的	型式	提高 (m)	提頂長 (m)			総貯水容量 (千m <sup>3</sup> )
1	上 五 島	青 方 ダム	治 水	重 力 式 コンクリートダム	27.5	131.0	550	3,300	昭和59年度
2	新 魚 目	宮ノ川ダム (生活貯水池)	多 目 的	重 力 式 コンクリートダム	32.0	191.0	194	5,940	平成12年度

## 7. 年度別事業費調

上段：現年度事業費の内、翌年度への繰越事業費

下段：現年度事業費（前年度からの繰越事業費を除く）

区分	事業別	平成30年度			令和元年度			令和2年度		
		箇所数	事業費	前年比%	箇所数	事業費	前年比%	箇所数	事業費	前年比%
公	都市計画									
	道路	(10) 12	(797,755) 1,195,130		(6) 16	(431,408) 1,139,160		(15) 19	(1,119,348) 1,564,261	
	港湾	(1) 2	(150,000) 450,875		(2) 3	(275,000) 561,445		(2) 3	(88,169) 334,000	
	空港									
	河川・砂防	(8) 14	(348,000) 988,000		(8) 17	(426,013) 1,007,000		(11) 18	(935,181) 1,328,500	
	海岸							1	20,000	
	ダム	1	5,860	14.2	(2) 2	(30,658) 74,000	1262.8	(1) 2	(6,101) 12,734	17.2
	漁港	(2) 6	(31,661) 191,810	1102.4	6	(1,230) 145,600	75.9	(3) 5	(123,587) 320,599	220.2
	小計	(21) 35	(1,327,416) 2,831,675	101.5	(18) 44	(1,164,309) 2,927,205	103.4	(32) 48	(2,272,386) 3,580,094	122.3
	災害	3 3	(86,366) 137,295					(5) 6	(126,877) 138,512	
	公共計	(18) 38	(1,413,782) 2,968,970	106.4	(18) 44	(1,164,309) 2,927,205	98.6	(37) 54	(2,399,263) 3,718,606	127.0
単	都市計画									
	道路	(2) 24	(19,044) 307,842	96.8	(1) 19	(10,803) 306,156	99.5	(1) 15	(23,274) 260,156	85.0
	港湾	3	11,000	110.0	3	27,000	245.5	(1) 3	(1,810) 38,548	142.8
	空港	1	1,796	22.6	1	3,539	197.0	1	4,300	121.5
	河川・砂防	7	48,280	81.8	(2) 8	(16,375) 81,335	168.5	9	108,746	133.7
	海岸	1	10,000	75.1	1	15,000	150.0			
	ダム									
	漁港	9	10,900	81.3	8	14,600	133.9	(8) 8	(12,492) 28,850	197.6
	小計	(2) 45	(19,044) 389,818	92.4	(3) 40	(27,178) 447,630	114.8	(10) 36	(37,576) 440,600	98.4
	災害	4	5,414		5	4,703		15	59,574	
	単独計	(2) 49	(19,044) 395,232	93.7	(3) 45	(27,178) 452,333	114.4	(10) 51	(37,576) 500,174	110.6
事務所計	(20) 87	(1,432,826) 3,364,202	104.8	(21) 89	(1,191,487) 3,379,538	100.5	(47) 105	(2,436,839) 4,218,780	124.8	

注1：令和5年度現年度事業費（下段）は、予算内示額

注2：事業費は本課執行分を含む

注3：臨時交付金を含む

令和5年5月1日現在 (単位：千円)

区分	事業別	令和3年度			令和4年度			令和5年度		
		箇所数	事業費	前年比%	箇所数	事業費	前年比%	箇所数	事業費	前年比%
公	都市計画									
	道路	(18) 23	(1,471,978) 1,878,367		(21) 22	(747,807) 1,333,629		17	1,396,614	104.7
	港湾	(3) 3	(145,609) 356,000		(3) 3	(47,280) 179,961		2	288,761	160.5
	空港									
	河川・砂防	(4) 17	(133,465) 829,320		(2) 14	(58,587) 649,700		13	522,000	80.3
	海岸	(1) 1	(38,165) 60,000		(1) 1	(34,961) 60,000		3	69,000	115.0
	ダム	(1) 1	(70,613) 70,613					1	19,000	
	漁港	(2) 4	(47,241) 159,198		(4) 4	(223,587) 311,000		1	99,334	31.9
	小計	(29) 49	(1,907,071) 3,353,498		(31) 44	(1,112,222) 2,534,290		37	2,394,709	94.5
	災害				(2) 2	(20,246) 20,246				
	公共計	(29) 49	(1,907,071) 3,353,498		(33) 46	(1,132,468) 2,554,536		37	2,394,709	93.7
単	都市計画									
	道路	(1) 22	(14,200) 318,156		(6) 23	(33,094) 401,156		19	312,156	77.8
	港湾				(3) 3	(12,292) 17,000		2	11,000	64.7
	空港				(1) 1	(18,000) 19,360				
	河川・砂防	(2) 8	(12,443) 64,286		(1) 7	(4,000) 51,400		8	72,315	140.7
	海岸									
	ダム				(1) 2	(11,506) 28,300		2	3,867	13.7
	漁港	(1) 7	(34,502) 54,000		(3) 4	(16,167) 69,157		3	62,000	89.7
	小計	(4) 41	(61,145) 478,874		(15) 40	(95,059) 586,373		34	461,338	78.7
	災害				(1) 1	(1,126) 1,126				
	単独計	(4) 41	(61,145) 478,874		(16) 41	(96,185) 587,499		34	461,338	78.5
事務所計	(33) 90	(1,968,216) 3,832,372		(49) 87	(1,228,653) 3,142,035		71	2,856,047	90.9	

## 主要事業説明書

上五島支所建設部 建設課

事業名	一般国道 384 号道路改築事業 (白魚バイパス)	施行場所	南松浦郡新上五島町 奈良尾郷～宿ノ浦郷
事業概要	<p>1. 総事業費 1,550,000千円</p> <p>2. 事業計画 バイパス工事 延長 600m 幅員 5.5 (7.0) m</p> <p>3. 工期 平成 30 年度～令和 9 年度</p> <p>4. 設計速度 50km/h</p> <p>5. 主要構造物 掘削工 130,000m<sup>3</sup> 補強土壁工 2,800m<sup>2</sup></p>		
令和 4 年度事業実績	<p>事業費 150,000千円</p> <p>事業内訳 用地補償 1式 土工 1式</p> <p>※令和 4 年度末進捗率 32.4%</p>		
令和 5 年度事業計画	<p>事業費 250,000千円</p> <p>事業内訳 土工 1式 擁壁工 1式</p> <p>※令和 5 年度末進捗予定 48.5%</p>		

白魚バイパス 全体計画 延長=600m 幅員=5.5 (7.0) m

令和5年度 土工、擁壁工

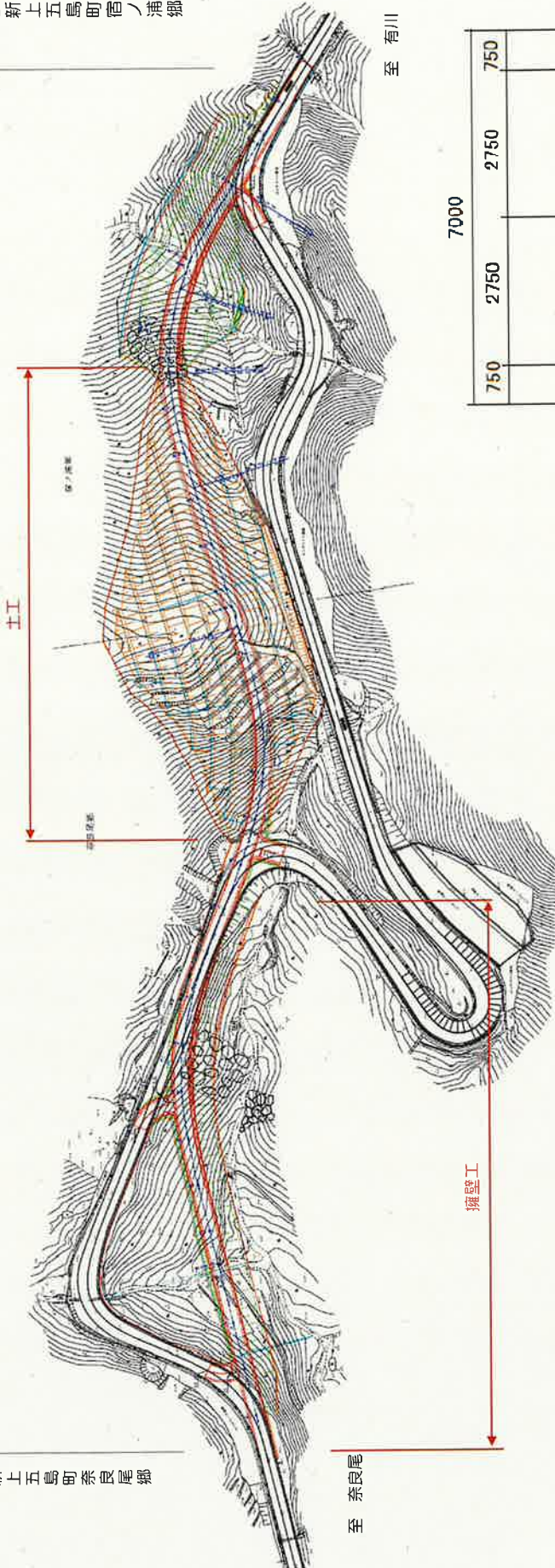
起点 南松浦郡新上五島町奈良尾郷

終点 南松浦郡新上五島町宿ノ浦郷

一般国道384号平面図

南松浦郡新上五島町 奈良尾郷、宿ノ浦郷

縮尺 1/500  
資料 建設省



至 奈良尾

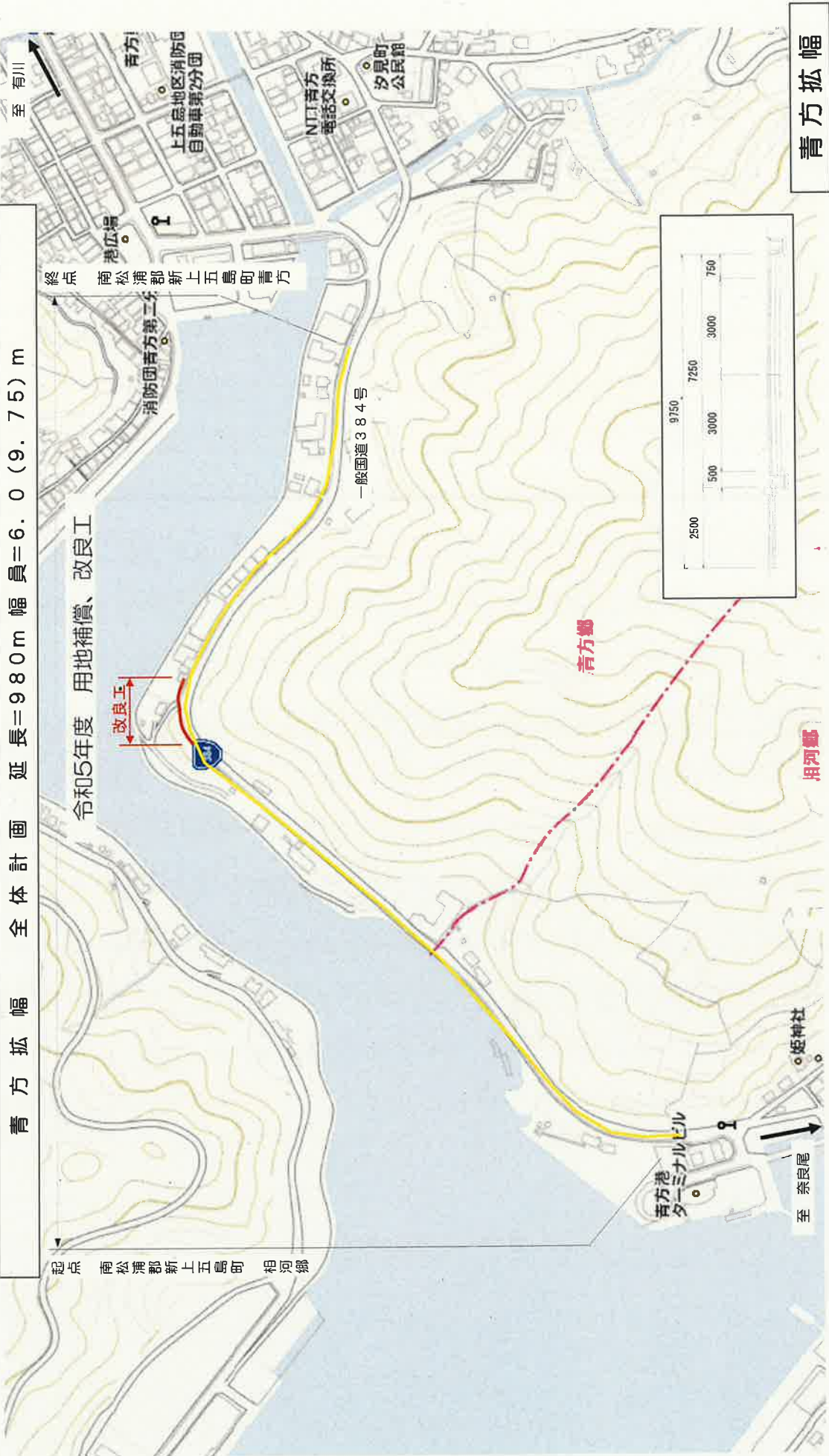
至 有川

白魚バイパス

## 主要事業説明書

上五島支所建設部 建設課

事業名	一般国道 384 号道路改築事業 (青方拡幅)	施行場所	南松浦郡新上五島町 相河郷～青方郷
事業概要	<p>1. 総事業費 1,400,000千円</p> <p>2. 事業計画 現道拡幅工事 延長 980m 幅員 6.0 (9.75) m</p> <p>3. 工期 令和元年度～令和7年度</p> <p>4. 設計速度 50km/h</p> <p>5. 主要構造物 盛土工 20,000m<sup>3</sup> 補強土壁工 300m</p>		
令和4年度事業実績	<p>事業費 98,000 千円</p> <p>事業内訳 用地補償 1式</p> <p style="text-align: right;">※令和4年度末進捗率 43.0%</p>		
令和5年度事業計画	<p>事業費 170,000千円</p> <p>事業内訳 用地補償 1式 改良工 1式</p> <p style="text-align: right;">※令和5年度末進捗予定 55.1%</p>		



## 主要事業説明書

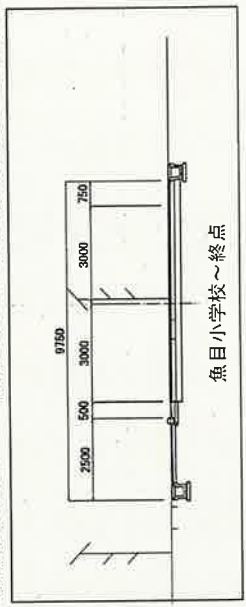
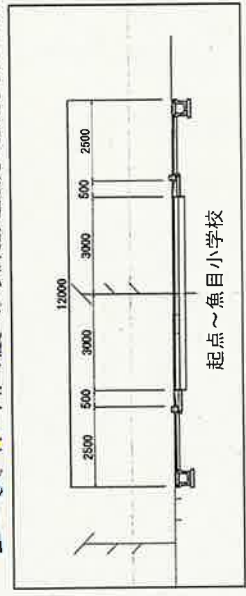
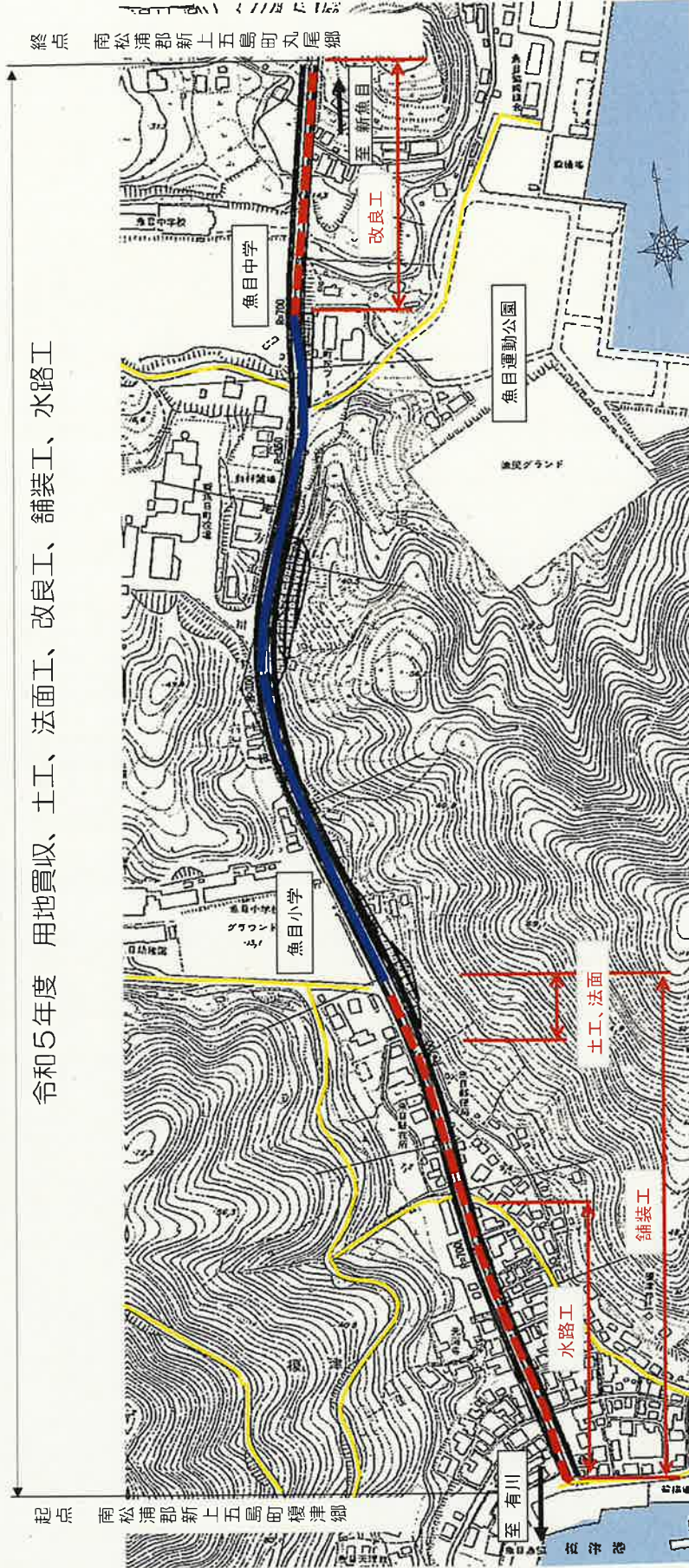
上五島支所建設部 建設課

事業名	主要地方道 有川新魚目線道路改築事業 (榎津工区)	施行場所	南松浦郡新上五島町 榎津郷
事業概要	<p>1. 総事業費 1,700,000千円</p> <p>2. 事業計画 現道拡幅工事 延長 1,210m 幅員 6.0 (12.0) m</p> <p>3. 工期 平成25年度～令和8年度</p> <p>4. 設計速度 40km/h</p> <p>5. 主要構造物 法面工 3,500m<sup>2</sup></p>		
令和4年度事業実績	<p>事業費 80,000千円</p> <p>事業内訳 用地買収 1式 改良工 1式 舗装工 1式</p> <p>※令和4年度末進捗率 81.0%</p>		
令和5年度事業計画	<p>事業費 95,000千円</p> <p>事業内訳 用地買収 1式 土工 3,000m<sup>3</sup> 法面工 1,000m<sup>2</sup> 改良工 1式 舗装工 1式 水路工 1式</p> <p>※令和5年度末進捗予定 86.6%</p>		



主要地方道有川新魚目線 榎津工区 全体計画  
 延長=1,210m 幅員=6.0(9.75~12.0)m

令和5年度 用地買収、土工、法面工、改良工、舗装工、水路工



標準断面図

榎津工区

## 主要事業説明書

上五島支所建設部 建設課

事業名	主要地方道 有川新魚目線道路改築事業 (青砂ヶ浦工区)	施行場所	南松浦郡新上五島町 奈摩郷
事業概要	<p>1. 総事業費 1,370,000千円</p> <p>2. 事業計画 現道拡幅工事 延長 1,300m 幅員 5.5 (9.25) m</p> <p>3. 工期 平成29年度～令和6年度</p> <p>4. 設計速度 40km/h</p> <p>5. 主要構造物 護岸工 800m</p>		
令和4年度事業実績	<p>事業費 150,000千円</p> <p>事業内訳 水質調査 1式 護岸工 240m 道路工 550m</p> <p>※令和4年度末進捗率 92.7%</p>		
令和5年度事業計画	<p>事業費 50,000千円</p> <p>事業内訳 護岸工 240m 道路工 550m</p> <p>※令和5年度末進捗予定 96.3%</p>		

主要地方道有川新魚目線 青砂ヶ浦工区 全体計画  
 延長=1,300m 幅員=5.5 (9.25) m



終点

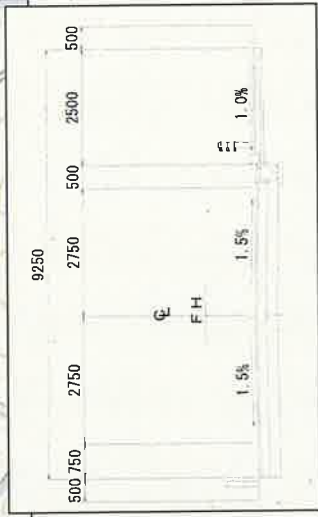
起点

令和5年度 護岸工、道路工

道路工

道路工

護岸工



青砂ヶ浦工区

## 上五島地域サイクリングルート走行環境整備事業

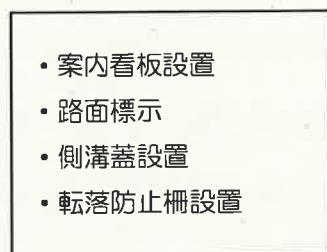
### <目的>

長崎県自転車活用推進計画に基づき、自転車走行環境の整備を行い、自転車で地域を巡ることで、沿線の魅力を楽しむ体験型・交流型旅行や、サイクリングイベントの開催等を通じた観光地域づくりを促進し、自転車を活用した地域の活性化を目的としています。

### <整備内容>

#### ① 走行環境整備

コース案内や、走行時の安全対策等を実施する。



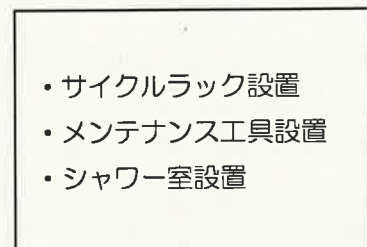
案内標識イメージ



路面標示イメージ

#### ② 受入環境整備

サイクルラックの設置や既存休憩施設の再整備等を実施する。



サイクルラック

#### ③ 情報発信

ルートマップ等の作成とICTを活用した情報発信を実施する。

### <令和5年度事業概要>

- ・シャワー室設置 N=1箇所

上五島地域サイクリングルート 全コース図



凡例

- : 初級 1(E1)
- : 初級 2(E2)
- : 中級 1(N1)
- : 上級 1(H1)
- S/G : スタート・ゴール
- : 拠点施設
- : 休憩施設



上五島苺

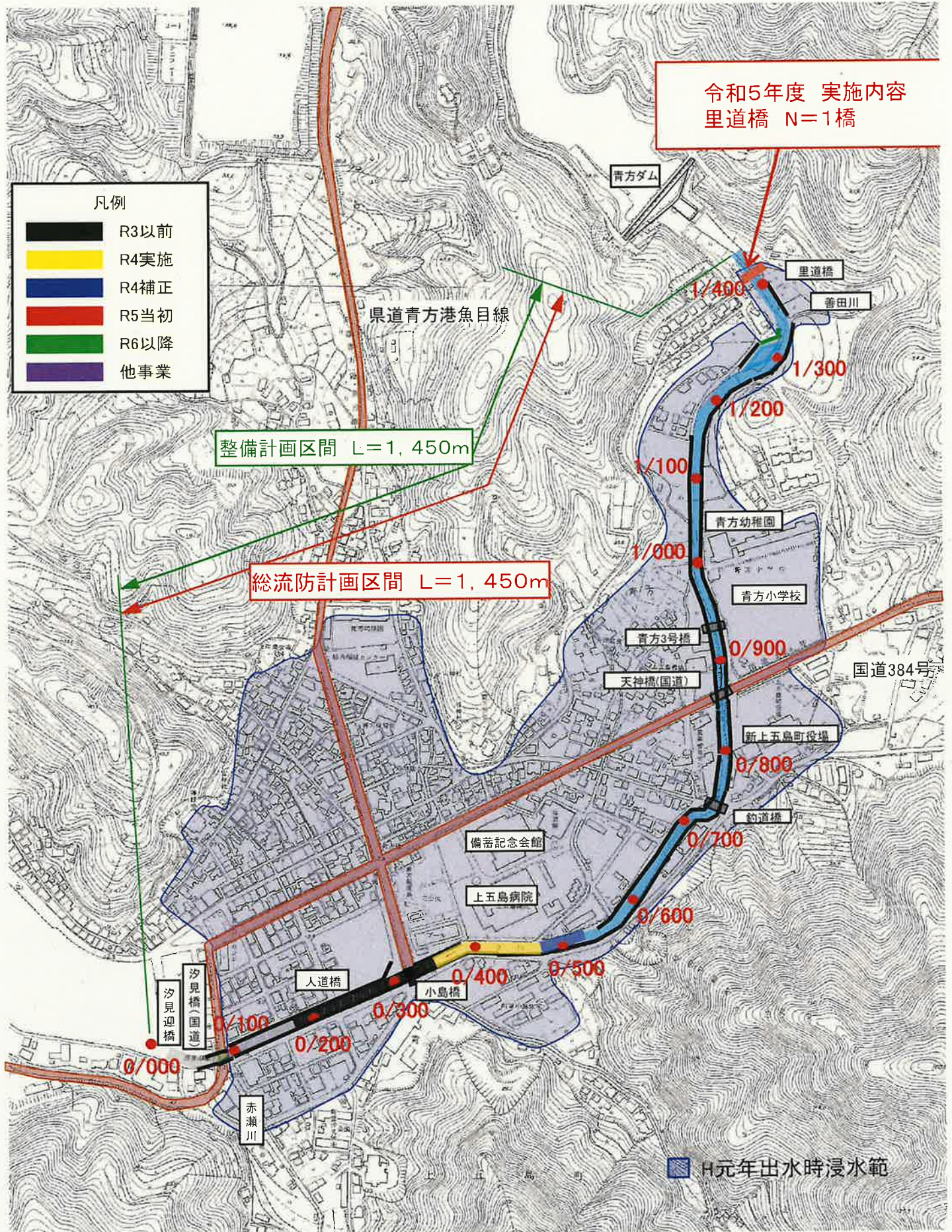
愛称：上五島苺

## 主要事業説明書

上五島支所建設部 建設課

事業名	釣道川総合流域防災事業	施行場所	南松浦郡新上五島町青方郷
事業概要	<p>1. 事業費 4,400,000千円</p> <p>2. 事業概要</p> <p style="padding-left: 20px;">改良延長 L= 1,450m (左岸 1,450m、右岸 1,450m)</p> <p style="padding-left: 20px;">護岸工 8,270㎡</p> <p style="padding-left: 20px;">橋梁工 6橋</p> <p>3. 事業期間 平成4年度～令和6年度</p>		
令和4年度事業実績	<p>事業費 80,000千円</p> <p>事業概要 河床掘削 L=120m</p> <p>※令和4年度末進捗率 93.2%</p>		
令和5年度事業計画	<p>事業費 40,000千円</p> <p>事業概要 里道橋 N=1橋</p> <p>※令和5年度末進捗予定 94.1%</p>		

# 釣道川総合流域防災事業 平面図



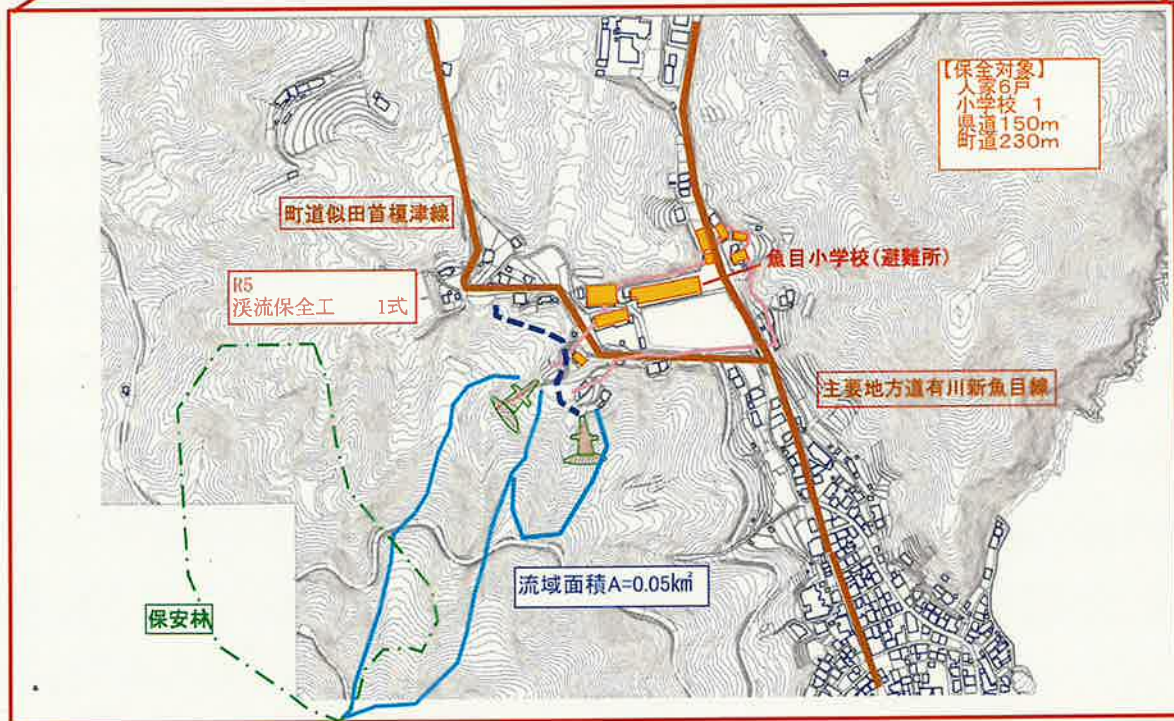
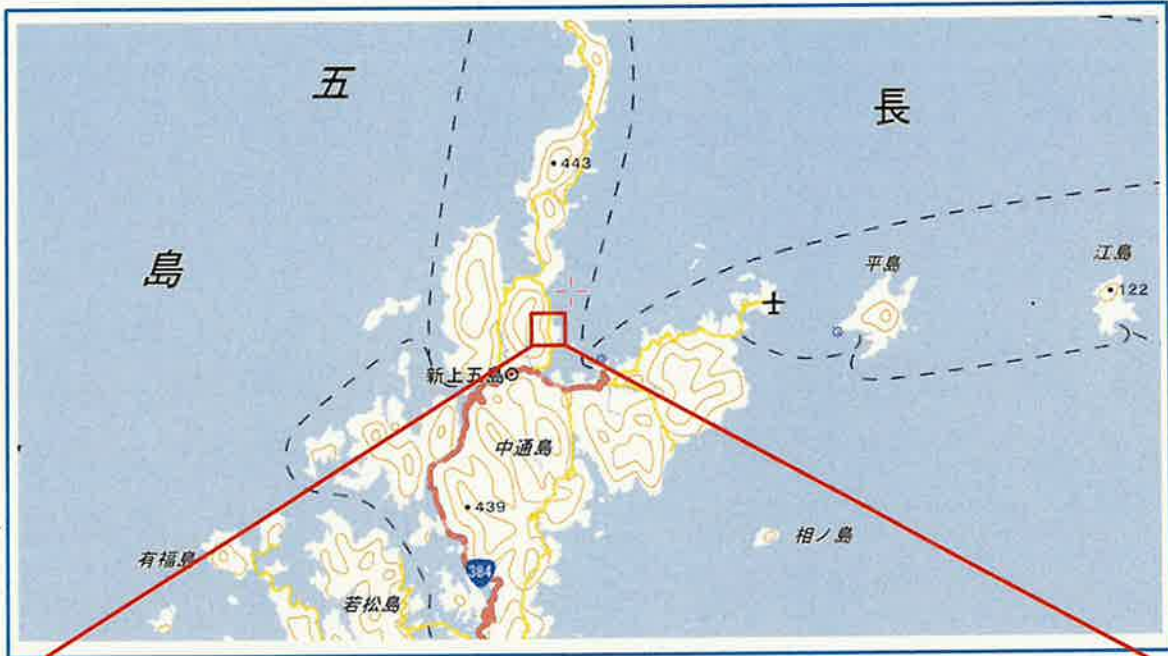
## 主要事業説明書

上五島支所 建設部 建設課

事業名	中尾川（ハ）通常砂防事業	施行場所	南松浦郡新上五島町榎津郷
事業概要	<p>1. 事業費 1,036,000千円</p> <p>2. 事業概要</p> <p style="padding-left: 20px;">砂防堰工 2基</p> <p style="padding-left: 40px;">（1号 堤高12.5m、堤長75.0m、堤体積4,015m<sup>3</sup>）</p> <p style="padding-left: 40px;">（2号 堤高14.5m、堤長66.5m、堤体積4,407m<sup>3</sup>）</p> <p style="padding-left: 20px;">前庭保護工 39.2m</p> <p style="padding-left: 20px;">溪流保全工 64.4m</p> <p>3. 事業期間 平成27年度～令和5年度</p>		
令和4年度事業実績	<p>事業費 41,163千円</p> <p>事業概要</p> <p style="padding-left: 20px;">砂防堰堤工 1基</p> <p style="padding-left: 40px;">（1号 堤高12.5m、堤長75.0m、堤体積4,015m<sup>3</sup>）</p> <p style="padding-left: 20px;">溪流保全工 1式</p> <p>※令和4年度末進捗率 87.4%</p>		
令和5年度事業計画	<p>事業費 130,000千円</p> <p>事業概要</p> <p style="padding-left: 20px;">溪流保全工 1式</p> <p>※令和5年度末進捗率 100.0%</p>		



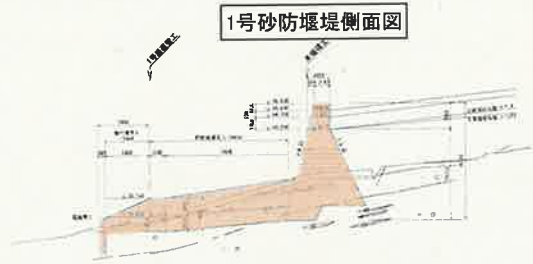
# 中尾川(八)通常砂防事業



1号砂防堰堤正面図



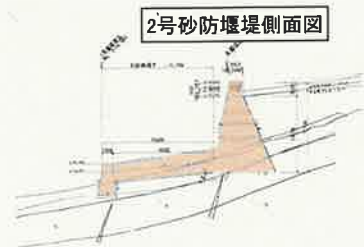
1号砂防堰堤側面図



2号砂防堰堤正面図



2号砂防堰堤側面図



## 主要事業説明書

上五島支所建設部 建設課

事業名	有川港地方創生港整備推進交付金	施行場所	南松浦郡新上五島町有川郷				
事業概要	<p>1. 事業期間 平成20年度～令和13年度</p> <p>2. 総事業費 5,700,000千円</p> <p>3. 事業内容 (主な施設名)</p> <table style="width: 100%; border: none;"> <tr> <td style="width: 80%;">[有川地区] 防波堤(改良)</td> <td style="width: 20%; text-align: right;">260m</td> </tr> <tr> <td style="padding-left: 100px;">防波堤(改良)(2)</td> <td style="text-align: right;">480m</td> </tr> </table>			[有川地区] 防波堤(改良)	260m	防波堤(改良)(2)	480m
[有川地区] 防波堤(改良)	260m						
防波堤(改良)(2)	480m						
令和4年度事業実績	<p>事業費 108,000千円</p> <p>事業概要 (施設名) [有川地区] 防波堤(改良) 9.6m</p> <p>※令和4年度末進捗率 30%</p>						
令和5年度事業計画	<p>事業費 120,000千円</p> <p>事業概要 (施設名) [有川地区] 防波堤(改良) 22m</p> <p>※令和4年度末進捗予定 32%</p>						



新築	1:5
改修	1:10
撤去	1:5

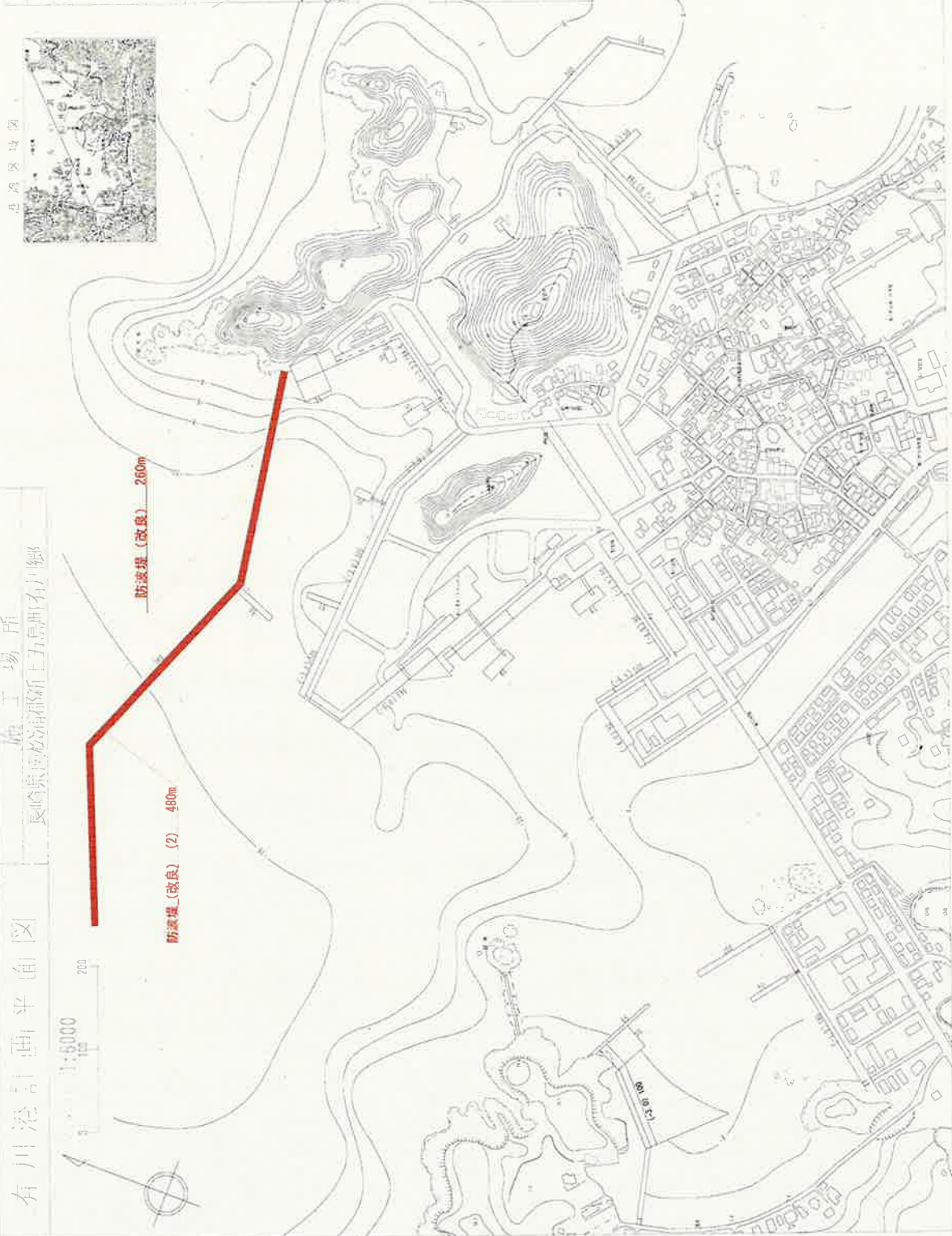
有川港計画平面図

長崎県松浦郡新上五島町右川郷

1:5000

防波堤(改良) 260m

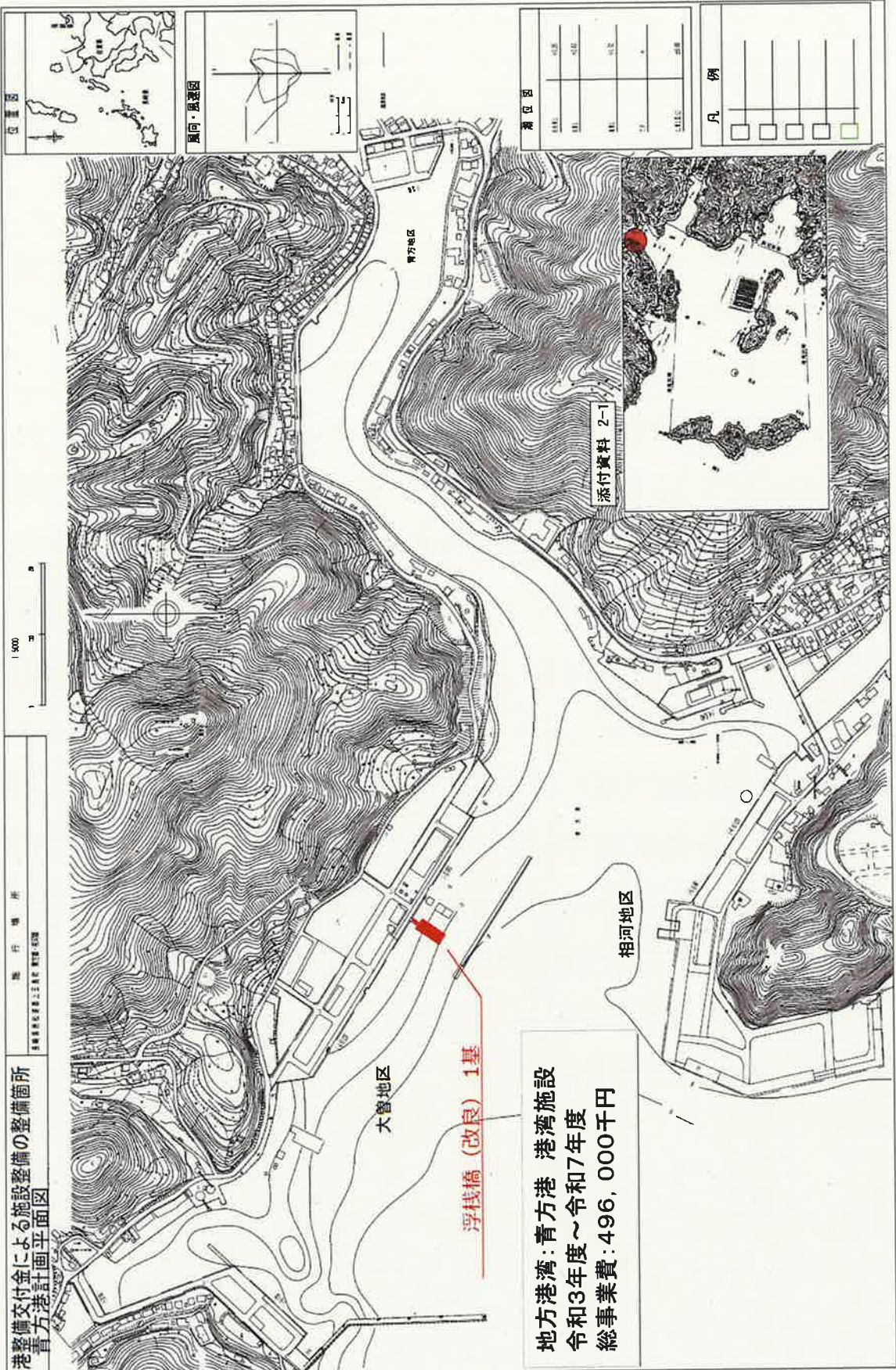
防波堤(改良) (2) 480m



## 主要事業説明書

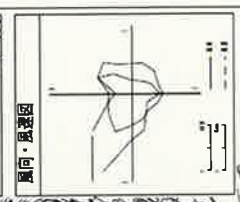
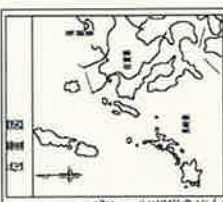
上五島支所建設部 建設課

事業名	青方港地方創生港整備推進交付金	施行場所	南松浦郡新上五島町青方郷
事業概要	<p>1. 事業期間 令和3年度～令和7年度</p> <p>2. 総事業費 496,000千円</p> <p>3. 事業内容              [大曾地区] 浮棧橋(改良) <span style="float: right;">1基</span></p>		
令和4年度事業実績	<p>事業費 25,000千円</p> <p>事業概要              [大曾地区] 浮棧橋(改良) <span style="float: right;">1式</span></p> <p style="text-align: center;">※令和4年度末進捗率 16%</p>		
令和5年度事業計画	<p>事業費 125,000千円</p> <p>事業概要              [大曾地区] 浮棧橋(改良) <span style="float: right;">1式</span></p> <p style="text-align: center;">※令和5年度末進捗率 42%</p>		



港整備交付金による施設整備の整備箇所  
青方港計画平面図

施行場所  
青方港整備事業



高さ図

1.5m	1.0m	0.5m	0.2m	0.1m
1.5m	1.0m	0.5m	0.2m	0.1m
1.5m	1.0m	0.5m	0.2m	0.1m
1.5m	1.0m	0.5m	0.2m	0.1m
1.5m	1.0m	0.5m	0.2m	0.1m

凡例

□	□	□	□	□
□	□	□	□	□
□	□	□	□	□
□	□	□	□	□
□	□	□	□	□

地方港湾：青方港 港湾施設  
令和3年度～令和7年度  
総事業費：496,000千円

## 【青方港】 釣り文化振興モデル港



国土地理院地図 (電子国土Web) <http://maps.gsi.go.jp/> をもとに国土交通省作成

【基本情報】	
港湾名	青方港
協議会等	五島楽釣上五島協議会
対象港湾施設	・大曾地区 防波堤(内)・大曾-4.5m岸壁・大曾-3.0m物揚場 (令和4年10月8日開放)
モデル港指定日	令和2年8月3日
港湾管理者	長崎県
釣り施設管理・運営者	上五島町漁業協同組合
施設利用料 (渡船代・保険料込)	釣具レンタル込 : 4,100円 釣具持参 : 2,000円
運営時間	9:00~17:00 (4月~11月)
安全対策	・救命胴衣、救命浮環、縄梯子 ・昇降用浮棧橋 ・通行ライン、危険ライン表示 ・監視員配置、緊急対応訓練等
利用者数 (令和4年度実績)	70人 (稼働日数 : 5日)

### <釣り文化振興モデル港としての特色・アピールポイント>

- 離島で全国初のモデル港指定
- 船で渡る沖防波堤として全国初の釣り場開放
- 漁協運営のため釣り初心者に優しい(釣り指導、後処理)



赤：対象施設  
令和元年6月撮影

- 漁協による水産業と観光事業を組み合わせた取り組み(漁師の朝飯)を10年以上継続中
- 上五島は釣りのメッカであり、観光客・初心者にも釣りを体験してもらうよう令和元年より協議会で各種議論を行い、合意を得て令和4年釣り場開放



景色の良い沖防波堤での釣り (非日常体験)

## 【青方港】 釣り文化振興モデル港

### 令和4年度の取組報告

#### <今年度の取組>

- ・新規開放準備(7/7、8/29:協議会開催)  
(9/8:安全訓練、9/25テスト釣り)
- ・施設整備(浮棧橋、浮環、梯子等購入、ライン設置)
- ・10/8:オープニングセレモニー(来賓 28名)  
挨拶、テープカット、稚魚放流
- ・10/28、11/18:ファミツアー(10名)  
(観光関係者に釣り体験後、意見交換)
- ・11/26:企業釣り大会(50名)
- ・月刊誌「港湾」12月号記事掲載
- ・R5.3/18:釣り大会予定(50名)

#### <良かった点・課題>

- ・令和4年度内オープンを目標とし、無事達成
- ・集客と利便性向上が今後の課題

テープカット



網が釣れた



漁師の朝飯(刺身食べ放題)



防波堤上で釣り方講習(釣り大会)



子供も参加できる岸壁釣り



### 令和5年度以降の取組予定

- ・協議会開催
- ・利便性向上の検討  
(ハード・ソフト)
- ・背後用地に「漁師の朝飯」の簡易施設整備検討
- ・観光部局と連携し広報宣伝
- ・ネーミング



釣り大会募集ポスター

# 【ヨット・ボートの利用促進による離島地域の活性化に向けた既存施設の活用】

## 離島におけるヨット等の受入れに向けた取り組みと課題

### これまでの取組状況

- ～R1
  - ヨットセーラー等への離島クルージングのニーズの把握
  - 鹿児島県・沖縄県と連携した広域的なヨット利用促進方策の検討
  - ヨット等受入れに当たっての課題整理
- R2
  - 長崎サンセットマリナーなどの意見交換
- R3
  - ⇒ 「情報」 「給油」 「メンテナンス」 が重要
  - 情報発信等での連携可能、適宜情報を共有
  - 奈良尾は地理的優位性あり
- R4
  - 新上五島町・地元漁協との意見交換
  - ⇒ 奈良尾漁港をモデル港として取組んでいくことを確認
  - 漁協は積極的な推進の意向

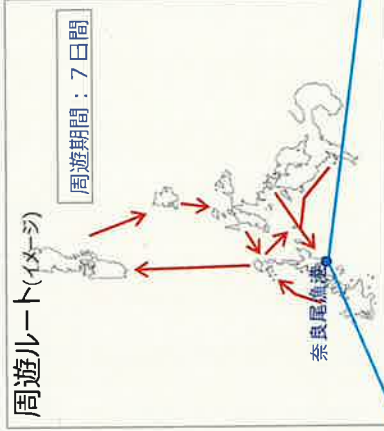
### 現状における課題

- 安全性 [ 静穏な水域の確保 ]
- 機能性 [ 水、食料、燃料等の補給機能、メンテナンス機能  
トイレ・入浴施設等の衛生機能、ゴミ処理機能、  
交通手段(市街地との距離)の確保 ]
- 周知性 [ 情報発信(係船許可申請手続き方法、ヨット利用のルール) ]
- 受入体制 [ 地元における歓迎・おもてなしの気持ちの醸成、 ]
- 求心性 [ 来訪・再訪したいと思える魅力のみがきあげと発信  
(自然、釣り等) ]

## 今後の対応(案)

離島の漁港施設を活用したヨット等の寄港基地のネットワーク化(周遊ルートの確立)を目指し、まず、奈良尾漁港をモデルにで寄港促進の検討を開始。

寄港基地のネットワーク化に向けて、寄港基地間の情報共有やヨットセーラーへの情報周知を図るため、「海の駅」の認定を受けることを想定。



## 奈良尾漁港における情報発信イメージ

- 基本情報
  - ・係船可能場所
  - ・潮位、水深
  - ・周辺施設
  - ・係船料
- ヨット利用のルール
  - ・禁止事項
  - ・連絡先及び内容

現在、奈良尾漁港において、ヨット等受入れに向けた利用のルールについて、地元漁協・町と協議中。地元主体の協議会の設立を目指す。

9 許（認）可・免許等処理状況（令和4年度）

（単位：件，円）

区分	件名	受理 件数	進達 件数	許（認）可件数		不許（認）可件数		使用料・手数料
				有料	無料	有料	無料	収入額
道路	道路占用許可	93		48	45			6,791,600
	道路工事施行承認	9			9			
	特殊車両通行許可	1		1				5,600
河川	河川占用許可	16		3	13			25,700
砂防	砂防・急傾斜許可	7			7			
海岸	海岸占用・行為許可	40		36	4			11,900
港湾	港湾施設目的の外使用許可	116		55	61			15,948,296
	港湾水域占用許可	53		52	1			26,044,727
空港	空港土地使用許可	3		2	1			24,540
海域	海域占用許可	42		39	3			2,082,700
	土石採取許可	8		4	4			41,360,000
漁港	漁港施設占用等許可	58		47	11			8,058,314
	漁港区域占用等許可	50		49	1			341,400
建設業 其他	建設業許可	26	7	19				950,000
	砂利・採石認可	20	4	16				127,800
	証明・交付	3		3				1,200
	（管理関係計）	545	11	374	160			101,773,777
建築 関係	建築確認	22		22				331,000
	構造計算適合性判定							
	中間・完了検査（確認）	21		21				396,000
	建築許可・開発許可等							
	計画面通知	1			1			
	中間・完了検査（計通）							
	道路指定							
	長期優良住宅計画認定							
	各種証明	5		5				920
	（建築関係計）	49		48	1			727,920
合計		594	11	422	161			102,501,697



10 用地・補償実績（令和4年度）

事業名		用地等			補償費		合計 千円
		筆数	面積 m <sup>2</sup>	金額 千円	件数	金額 千円	
公 共	道路	46	10,063.79	105,943	53	201,603	307,546
	河川						
	砂防	26	12,473.73	3,618	62	5,094	8,712
	災害復旧						
	急傾斜地						
	海岸						
	港湾						
	漁港						
	空港						
	計	72	22,537.52	109,561	115	206,697	316,258
単 独	道路	5	2,056.57	2,311	10	27,967	30,278
	河川						
	砂防				1	1,329	1,329
	港湾						
	漁港						
	空港						
計	5	2,056.57	2,311	11	29,296	31,607	
合計		77	24,594.09	111,872	126	235,993	347,865

## 11 「県民参加の地域づくり」事業

県民の環境美化意識の高まりを背景に、河川・海岸・道路・港湾・漁港・都市公園が地域住民共有の財産だという認識の下、地域住民と関係行政機関とがより良いパートナーシップの構築を通じて地域の良好な環境の保全・創出を積極的に推進することにより「川・海岸・道路・港湾・漁港・都市公園」を生かした魅力ある地域づくりに取り組もうとする事業です。

### ●愛護団体

県が管理する、河川・海岸・道路・港湾・漁港・都市公園の清掃、美化活動に取り組む意志がある概ね5人以上で構成される団体に対し、その活動を把握することにより、活動に対し必要な支援を行おうとするものです。

### ●アダプト団体

県が管理する河川・道路等の一定区間・施設について、住民団体、NPO、企業等の自発的なボランティアで、構成人員が概ね10名以上、年間4回以上の活動が実施でき2年間以上の活動が見込める団体を募集し、これを河川・道路等の「アダプト」と認定することにより行政と住民がパートナーとなって美しい施設環境を創り出していく試みです。

#### <河川アダプト要件>

原則として200m以上の河川敷

#### <海岸アダプト要件>

原則として200m以上の海岸

#### <道路アダプト要件>

原則として500m以上の道路敷

#### <港湾・漁港・砂防アダプト>

緑地、臨港道路、砂防公園等

### ■令和5年3月31日現在登録数

愛護団体	57団体
アダプト団体	2団体（全て道路アダプト）
愛護・アダプト	2団体（海岸・道路・漁港）

### ■令和4年度活動状況

延べ 171回      2,101人

## 12 新上五島町の紹介

### (1) 沿革

明治維新までは、五島藩、富江藩及び平戸藩の所領であった。明治4年7月廃藩置県によって福江県に編入され、同年12月14日福江県の廃止により鍋島、大村、島原、平戸と共に長崎県に併合された。

明治11年郡区町村編成法の施行により南松浦郡の管轄に属し、明治22年市町村制の施行時は、若松村、日ノ島村、青方村、浜ノ浦村、北魚目村、魚目村、有川村、奈良尾村の8町であった。

その後、有川村が昭和7年10月17日町制を施行し、続いて青方村が昭和16年4月1日、奈良尾村が昭和18年12月8日それぞれ町制を施行した。

また、昭和30年代全国的に市町村合併が促進され「昭和の大合併」と呼ばれたが、上五島地域でも昭和31年6月1日青方町と浜ノ浦村が合併して上五島町となり、同年9月25日には若松、日ノ島両村が合併して若松町に、同年9月30日には魚目村と北魚目村が合併して新魚目町となった。

そして、平成16年8月1日、若松町、上五島町、新魚目町、有川町、奈良尾町の5町が合併して現在の新上五島町が誕生した。

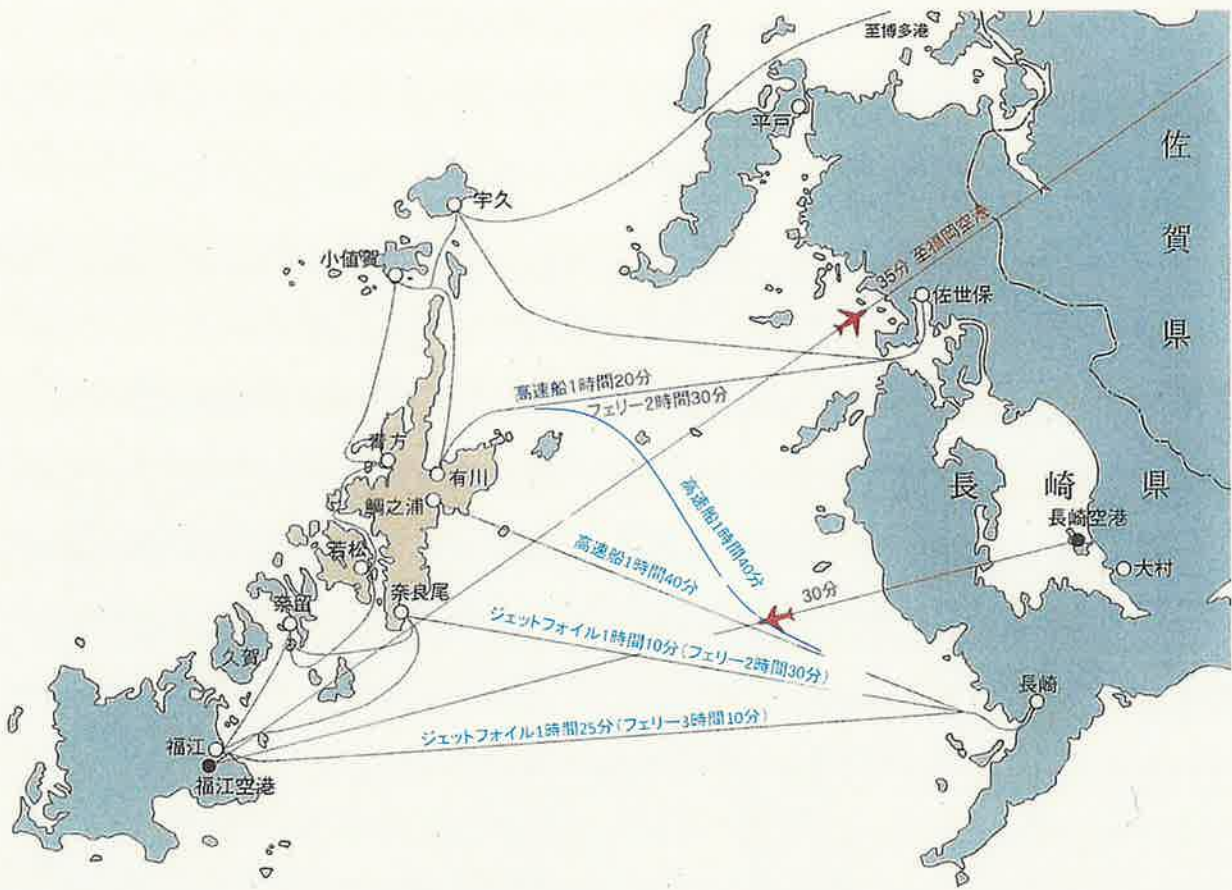
### (2) 町勢

土地面積 (km <sup>2</sup> ) (令和 5.1.1)	世帯数 (令和 5.5.1)	人口 (令和 5.5.1)		
		男	女	計
213.99	9,449	8,326	9,028	17,354

(資料) 土地面積：国土交通省国土地理院「全国都道府県市区町村別面積調」

世帯数・人口 (住民基本台帳)

# 13 上五島への交通





世界文化遺産  
長崎と天草地方の  
潜伏キリシタン関連遺産