

1. 総面積

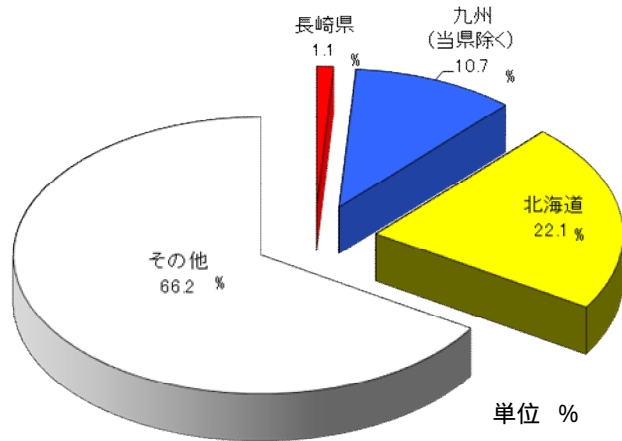
(単位: km²)

順位	都道府県名	総面積 令和4年(2022)
	全 国	377,973.26
1	1 北海道	83,423.81
2	3 岩手県	15,275.01
3	7 福島県	13,784.14
4	20 長野県	13,561.56
5	15 新潟県	12,583.96
6	5 秋田県	11,637.52
7	21 岐阜県	10,621.29
8	2 青森県	9,645.95
9	6 山形県	9,323.15
10	46 鹿児島県	9,186.33
11	34 広島県	8,479.00
12	28 兵庫県	8,400.94
13	22 静岡県	7,777.02
14	45 宮崎県	7,734.24
15	43 熊本県	7,409.18
16	4 宮城県	7,282.29
17	33 岡山県	7,114.77
18	39 高知県	7,102.91
19	32 島根県	6,707.86
20	9 栃木県	6,408.09
21	10 群馬県	6,362.28
22	44 大分県	6,340.70
23	35 山口県	6,112.50
24	8 茨城県	6,097.54
25	24 三重県	5,774.48
26	38 愛媛県	5,675.98
27	23 愛知県	5,173.24
28	12 千葉県	5,156.74
29	40 福岡県	4,987.64
30	30 和歌山県	4,724.69
31	26 京都府	4,612.20
32	19 山梨県	4,465.27
33	16 富山県	4,247.54
34	18 福井県	4,190.58
35	17 石川県	4,186.23
36	36 徳島県	4,146.99
37	42 長崎県	4,130.99
38	25 滋賀県	4,017.38
39	11 埼玉県	3,797.75
40	29 奈良県	3,690.94
41	31 鳥取県	3,507.13
42	41 佐賀県	2,440.67
43	14 神奈川県	2,416.32
44	47 沖縄県	2,282.15
45	13 東京都	2,194.05
46	27 大阪府	1,905.34
47	37 香川県	1,876.91

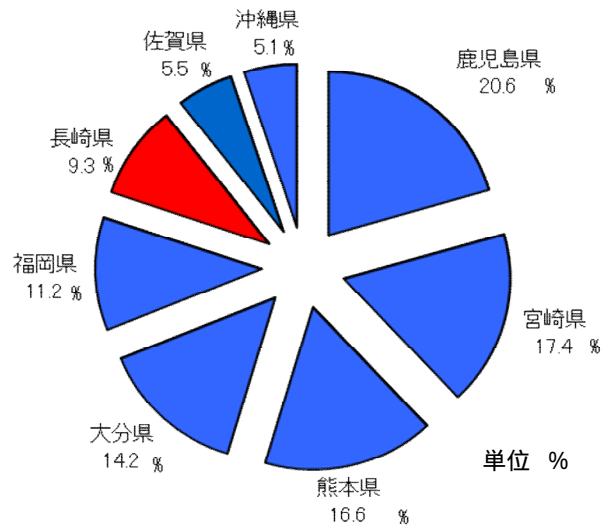
全国の面積の約1%、九州の面積の約9%

本県の総面積は、全国で37位、九州で6位である。

長崎県の面積の割合



九州の面積の割合



資料出所・調査時点・算出方法等

資料出所
 国土地理院
 「全国都道府県市区町村別面積調」

調査時点
 令和4年10月1日

算出方法等
 総面積は、北方地域・竹島の面積を含む。

2. 島の数

順位	都道府県名	島の数 令和4年(2022)
	全 国	14,125
1	42 長 崎 県	1,479
2	1 北 海 道	1,473
3	46 鹿 児 島 県	1,256
4	3 岩 手 県	861
5	47 沖 縄 県	691
6	4 宮 城 県	666
7	30 和 歌 山 県	655
8	13 東 京 都	635
9	32 島 根 県	600
10	24 三 重 県	540
11	45 宮 崎 県	403
12	39 高 知 県	400 (1)
13	35 山 口 県	396 (1)
14	38 愛 媛 県	391 (1)
15	15 新 潟 県	333
16	43 熊 本 県	299
17	44 大 分 県	285
18	2 青 森 県	264
19	17 石 川 県	251
20	12 千 葉 県	244
21	22 静 岡 県	243
22	36 徳 島 県	206 (1)
23	28 兵 庫 県	203 (1)
24	18 福 井 県	180 (1)
25	34 広 島 県	171 (2)
26	5 秋 田 県	144
27	37 香 川 県	133 (2)
28	40 福 岡 県	115
29	26 京 都 府	111 (1)
30	33 岡 山 県	102 (3)
31	14 神 奈 川 県	97
32	6 山 形 県	82
33	41 佐 賀 県	71
34	23 愛 知 県	61
35	31 鳥 取 県	52
36	7 福 島 県	18
37	8 茨 城 県	13
38	16 富 山 県	5
	9 栃 木 県	
	10 群 馬 県	
	11 埼 玉 県	
	19 山 梨 県	
	20 長 野 県	
	21 岐 阜 県	
	25 滋 賀 県	
	27 大 阪 府	
	29 奈 良 県	

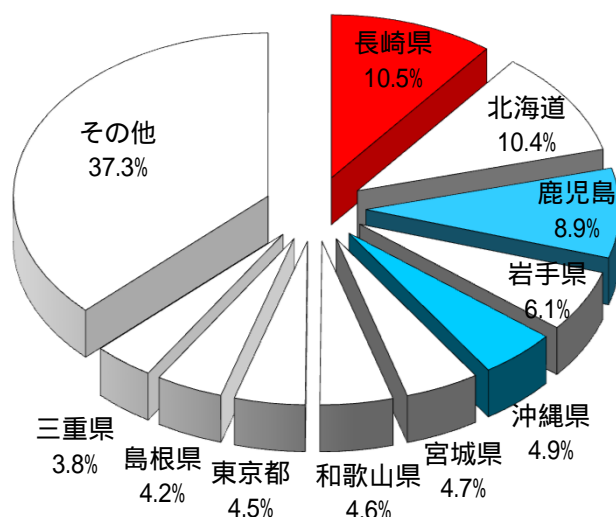
本州、四国、九州

3

35年ぶり数え直しで本県は508島増加

これまで島の数として広く用いられてきた海上保安庁「海上保安の現況」(昭和62年公表)から35年ぶりに数え直しが行われ、本県の島の数は971島から1,479島となった。

都道府県別の島の数の割合



資料出所・調査時点・算出方法等

資料出所
国土地理院

調査時点
令和4年1月

算出方法等

「島の定義」については、海洋法に関する国際連合条約に基づいているが「島の計数方法」については国際的な取り決めはない。そのため、島の計数に当たっては、法令等に基づく島のほか、地図に描画された陸地のうち自然に形成されたと判断した周囲長0.1km以上の陸地を対象に数えている。

自然に形成されたか否かは過去の地図をもとに判断しているが、小さい陸地については過去の地図では描画されていない場合があり、その判断が困難であることから、電子国土基本図に描画された全ての陸地120,729(令和4年1月時点)のうち、周囲長0.1km以上の陸地のみを判断の対象としている。

備考

()内は内数で、2府県に跨る島の数である。
内数の関係で、全国と都道府県の合計は一致しない。

3. 可住地面積割合

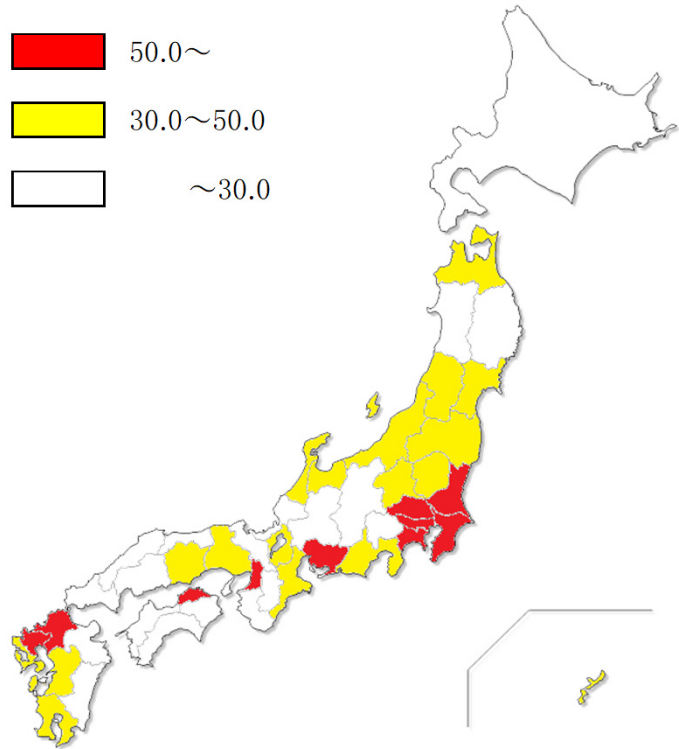
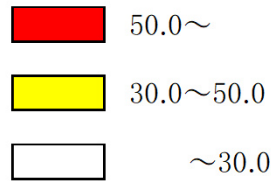
(単位: %)

順位	都道府県名	可住地面積割合 令和3年(2021)
1	27 大阪府	70.0
2	11 埼玉県	68.5
3	12 千葉県	68.5
4	13 東京都	64.8
5	8 茨城県	63.8
6	14 神奈川県	61.0
7	23 愛知県	57.9
8	40 福岡県	55.4
9	41 佐賀県	54.7
10	37 香川県	53.5
11	47 沖縄県	49.3
12	9 栃木県	46.9
13	4 宮城県	43.7
14	16 富山県	43.4
15	42 長崎県	40.4
16	43 熊本県	37.1
17	15 新潟県	36.2
18	46 鹿児島県	35.8
19	10 群馬県	35.7
20	22 静岡県	35.7
21	24 三重県	35.7
22	2 青森県	33.7
23	17 石川県	33.3
24	全 国	33.0
25	28 兵庫県	33.0
25	滋賀県	32.3
26	33 岡山県	31.3
27	6 山形県	30.8
28	7 福島県	30.7
29	38 愛媛県	29.3
30	1 北海道	28.9
31	44 大分県	28.3
32	35 山口県	28.1
33	5 秋田県	27.8
34	34 広島県	27.1
35	31 鳥取県	25.8
35	18 福井県	25.7
37	26 京都府	25.5
38	3 岩手県	24.6
39	36 徳島県	24.5
40	45 宮崎県	24.3
41	20 長野県	24.0
42	30 和歌山県	23.8
43	29 奈良県	23.1
44	19 山梨県	21.3
45	21 岐阜県	20.8
46	32 島根県	18.9
47	39 高知県	16.3

県土の6割は山林

本県の可住地面積は166.797haである。
 全国の33.0%に比べ7.4ポイント広く、全国では15番目、
 九州では4番目となっている。

可住地面積割合 (%)



資料出所・調査時点・算出方法等

資料出所

総務省「社会生活統計指標」

調査時点

令和3年10月1日

算出方法等

可住地面積割合 = 可住地面積 / 総面積 × 100

可住地面積 = 総面積 - (林野面積 + 主要湖沼面積)

備考

算出に用いている総面積は北方地域及び竹島を除く総面積である。

主要湖沼は、面積1km²以上の湖沼で人造湖以外の湖沼であり、埋立て、干拓等によって陸地化した区域を差し引いたものである。

4. 海岸線総延長

(単位: km)

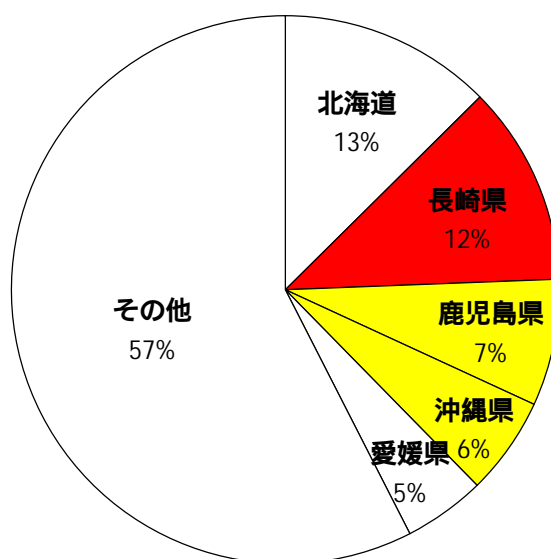
順位	都道府県名	海岸線総延長 令和3年(2021)
	全 国	35,293
1	1 北 海 道	(1,348) 4,442
2	42 長 崎 県	4,166
3	46 鹿 児 島 県	2,643
4	47 沖 縄 県	(22) 2,038
5	38 愛 媛 県	1,704
6	35 山 口 県	1,504
7	34 広 島 県	1,124
8	24 三 重 県	1,083
9	43 熊 本 県	1,066
10	32 島 根 県	1,028
11	28 兵 庫 県	856
12	4 宮 城 県	826
13	2 青 森 県	795
14	44 大 分 県	769
15	13 東 京 都	762
16	37 香 川 県	736
17	39 高 知 県	713
18	3 岩 手 県	709
19	40 福 岡 県	678
20	30 和 歌 山 県	652
21	15 新 潟 県	635
22	23 愛 知 県	596
23	17 石 川 県	583
24	33 岡 山 県	542
25	12 千 葉 県	531
26	22 静 岡 県	515
27	14 神 奈 川 県	436
28	18 福 井 県	415
29	45 宮 崎 県	406
30	36 徳 島 県	393
31	41 佐 賀 県	364
32	26 京 都 府	317
33	5 秋 田 県	264
34	27 大 阪 府	227
35	8 茨 城 県	194
36	7 福 島 県	166
37	16 富 山 県	147
38	6 山 形 県	135
39	31 鳥 取 県	133
	9 栃 木 県	-
	10 群 馬 県	-
	11 埼 玉 県	-
	19 山 梨 県	-
	20 長 野 県	-
	21 岐 阜 県	-
	25 滋 賀 県	-
	29 奈 良 県	-

北海道に次ぎ全国2位

全国の12%を占めており、北方領土を除くと全国1位である。

なお、海に面していない県は、8県である。

海岸線総延長の割合



資料出所・調査時点・算出方法等

資料出所

国土交通省「海岸統計」

調査時点

令和3年3月31日

算出方法等

純計(各省重複区間を整理したもの)を用いている。

備考

()は、北方領土及び尖閣列島分で内書きである。

5. 降水量

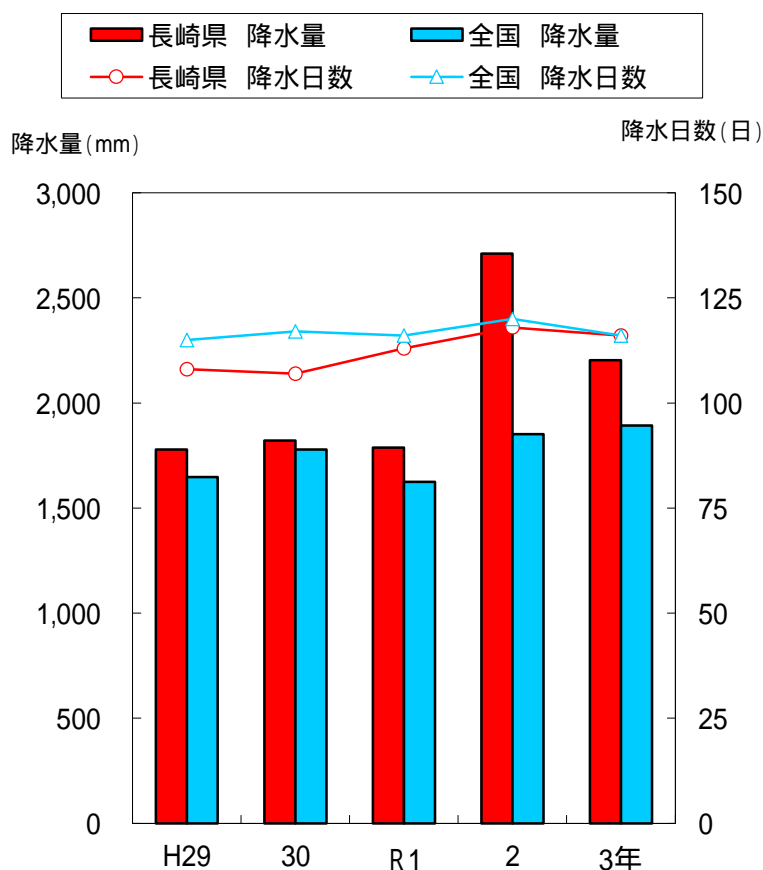
(単位:mm)

順位	都道府県名	年間降水量 令和3年(2021)
1	45 宮崎県	3,126
2	39 高知県	3,121
3	18 福井県	2,858
4	46 鹿児島県	2,782
5	17 石川県	2,690
6	16 富山県	2,610
7	22 静岡県	2,511
8	47 沖縄県	2,486
9	41 佐賀県	2,481
10	43 熊本県	2,348
11	34 広島県	2,267
12	21 岐阜県	2,250
13	32 島根県	2,224
14	42 長崎県	2,204
15	31 鳥取県	2,188
16	35 山口県	2,133
17	14 神奈川県	2,057
18	13 東京都	2,053
19	26 京都府	2,034
20	27 大阪府	2,015
21	23 愛知県	1,999
22	40 福岡県	1,979
23	15 新潟県	1,952
24	5 秋田県	1,917
	全 国	1,893
25	24 三重県	1,840
26	12 千葉県	1,835
27	25 滋賀県	1,804
28	9 栃木県	1,740
29	30 和歌山県	1,725
30	8 茨城県	1,661
31	29 奈良県	1,642
32	28 兵庫県	1,637
33	38 愛媛県	1,546
34	36 徳島県	1,482
35	44 大分県	1,481
36	2 青森県	1,383
37	10 群馬県	1,308
38	3 岩手県	1,269
39	19 山梨県	1,246
40	7 福島県	1,202
41	33 岡山県	1,192
42	4 宮城県	1,183
43	11 埼玉県	1,177
44	37 香川県	1,136
45	1 北海道	1,089
46	20 長野県	1,075
47	6 山形県	1,038

降水量は全国を上回っている

令和3年の年間降水量は、2,204mmで全国で14番目あった。
降水日数は116日で、全国同率であった。

降水量と降水日数の推移



資料出所・調査時点・算出方法等

資料出所

気象庁観測部「過去の気象データ」

調査時点

令和3年

備考

数値は、各都道府県の県庁所在地(東京都は千代田区、埼玉県は熊谷市、滋賀県は彦根市)の気象台等における所定の観測地点のものである。

6. 平均気温

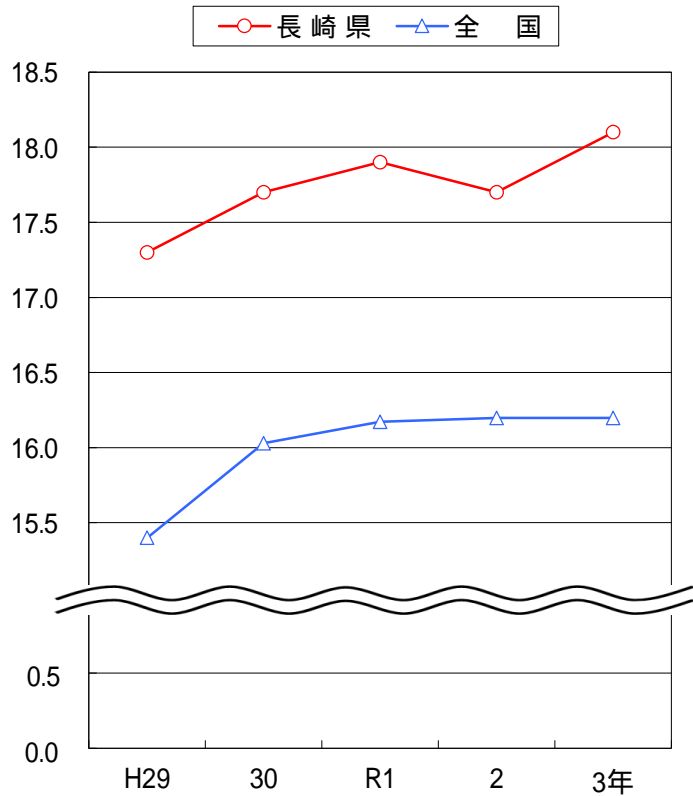
(単位:)

順位	都道府県名	年平均気温 令和3年(2021)
1	47 沖縄県	23.6
2	46 鹿児島県	19.3
3	40 福岡県	18.2
3	45 宮崎県	18.2
5	42 長崎県	18.1
6	41 佐賀県	17.9
6	43 熊本県	17.9
8	22 静岡県	17.7
9	39 高知県	17.6
10	27 大阪府	17.5
10	28 兵庫県	17.5
12	30 和歌山県	17.4
12	38 愛媛県	17.4
12	44 大分県	17.4
15	36 徳島県	17.3
15	37 香川県	17.3
17	12 千葉県	17.1
17	34 広島県	17.1
19	14 神奈川県	17.0
20	24 三重県	16.9
20	26 京都府	16.9
22	21 岐阜県	16.8
22	23 愛知県	16.8
24	13 東京都	16.6
25	33 岡山県	16.4
25	35 山口県	16.4
27	29 奈良県	16.3
	全 国	16.2
28	11 埼玉県	16.0
29	31 鳥取県	15.9
29	32 島根県	15.9
31	10 群馬県	15.7
31	17 石川県	15.7
31	19 山梨県	15.7
31	25 滋賀県	15.7
35	18 福井県	15.4
36	16 富山県	15.1
37	8 茨城県	15.0
38	9 栃木県	14.9
39	15 新潟県	14.5
40	7 福島県	14.0
41	4 宮城県	13.7
42	5 秋田県	12.9
42	20 長野県	12.9
44	6 山形県	12.7
45	2 青森県	11.5
46	3 岩手県	11.4
47	1 北海道	10.2

暖かい長崎県、年平均気温18.1

本県の令和3年の平均気温は18.1 で、全国より1.9 高く、全国で5番目となっている。

年平均気温の推移



資料出所・調査時点・算出方法等

資料出所

気象庁観測部「過去の気象データ」

調査時点

令和3年

備考

平均気温とは、1日24回の観測値から日平均気温を求め、それを年で平均した値である。

数値は、各都道府県の県庁所在地(東京都は千代田区、埼玉県は熊谷市、滋賀県は彦根市)の気象台等における所定の観測地点のものである。

7. 最高気温

(単位:)

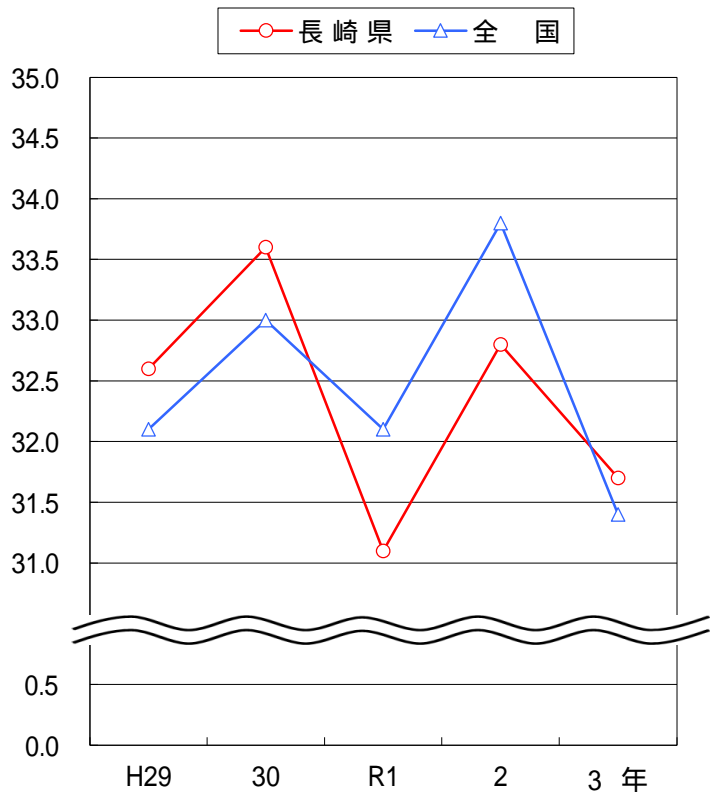
順位	都道府県名	最高気温 令和3年(2021)
1	40 福岡県	33.2
2	41 佐賀県	33.1
3	35 山口県	32.9
4	26 京都府	32.8
5	43 熊本県	32.7
6	27 大阪府	32.5
6	29 奈良県	32.5
8	19 山梨県	32.4
9	21 岐阜県	32.3
9	33 岡山県	32.3
11	37 香川県	32.1
11	46 鹿児島県	32.1
13	11 埼玉県	32.0
13	23 愛知県	32.0
13	31 鳥取県	32.0
16	38 愛媛県	31.9
17	10 群馬県	31.7
17	34 広島県	31.7
17	42 長崎県	31.7
17	47 沖縄県	31.7
21	13 東京都	31.6
21	18 福井県	31.6
23	16 富山県	31.5
	全 国	31.4
24	22 静岡県	31.3
24	25 滋賀県	31.3
24	28 兵庫県	31.3
27	14 神奈川県	31.2
27	30 和歌山県	31.2
27	32 島根県	31.2
27	36 徳島県	31.2
31	6 山形県	31.1
31	17 石川県	31.1
31	39 高知県	31.1
34	12 千葉県	31.0
34	24 三重県	31.0
34	44 大分県	31.0
37	20 長野県	30.9
37	45 宮崎県	30.9
39	15 新潟県	30.8
40	8 茨城県	30.7
40	9 栃木県	30.7
42	5 秋田県	30.5
43	7 福島県	30.4
44	3 岩手県	29.8
45	1 北海道	29.0
46	4 宮城県	28.7
47	2 青森県	28.4

全国で17番目

本県は、31.7 で、全国より0.3 高く、全国で17番目であった。

全国では、福岡県の33.2 から青森県の28.4 まで4.8 の開きがある。

最高気温の推移



資料出所・調査時点・算出方法等

資料出所

気象庁観測部「過去の気象データ」

調査時点

令和3年

備考

最高気温とは、1日の最高気温を月平均した値の、年間の最高値である。

数値は、各都道府県の県庁所在地(東京都は千代田区、埼玉県は熊谷市、滋賀県は彦根市)の気象台等における所定の観測地点のものである。

8. 日照時間

(単位:時間)

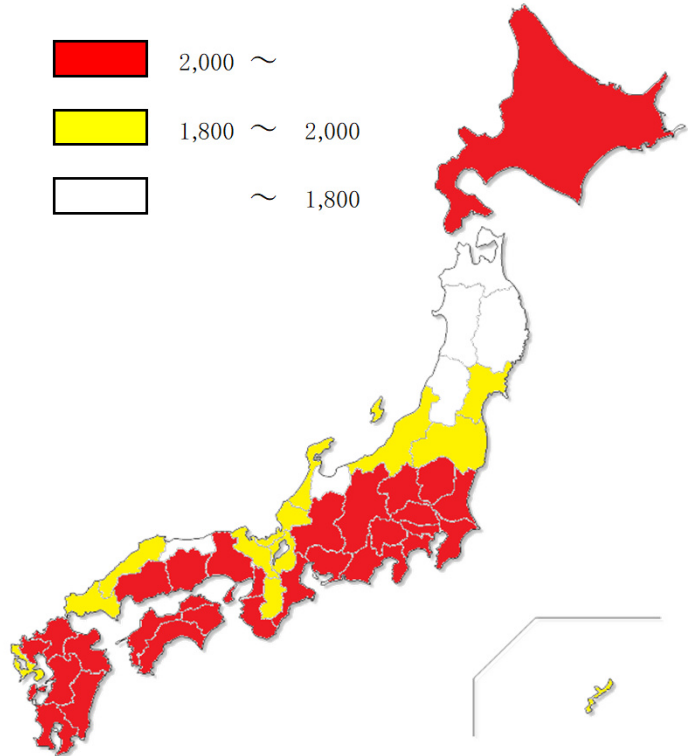
順位	都道府県名	年間日照時間 令和3年(2021)
1	19 山梨県	2,320
2	22 静岡県	2,304
3	8 茨城県	2,263
4	11 埼玉県	2,245
5	10 群馬県	2,218
6	14 神奈川県	2,216
7	39 高知県	2,211
8	36 徳島県	2,189
9	27 大阪府	2,180
10	28 兵庫県	2,179
11	12 千葉県	2,170
12	33 岡山県	2,166
13	24 三重県	2,166
14	37 香川県	2,159
15	30 和歌山県	2,155
16	45 宮崎県	2,146
17	43 熊本県	2,113
18	41 佐賀県	2,111
19	9 栃木県	2,100
20	21 岐阜県	2,092
21	38 愛媛県	2,091
22	13 東京都	2,090
23	34 広島県	2086.7]
24	20 長野県	2,080
25	23 愛知県	2,078
26	1 北海道	2,049
27	40 福岡県	2,043
28	46 鹿児島県	2,039
	全 国	2,034
29	44 大分県	2,005
30	4 宮城県	1,973
31	35 山口県	1,964
32	25 滋賀県	1,956
33	29 奈良県	1,936
34	42 長崎県	1,921
35	26 京都府	1,908
36	17 石川県	1,889
37	47 沖縄県	1,867
38	32 島根県	1,846
39	18 福井県	1,829
40	15 新潟県	1,827
41	7 福島県	1,811
42	2 青森県	1,786
43	31 鳥取県	1,786
44	3 岩手県	1,781
45	16 富山県	1,760
46	5 秋田県	1,756
47	6 山形県	1,735

全国で34番目

本県の令和3年の年間日照時間は、1,921時間で、全国より113時間少なく、全国34番目であった。

九州地方で最も日照時間の長い県は宮崎県で、全国16番目となっており、平均気温で上位の九州地方は日照時間も全国平均を上回る県が多い。

日照時間



資料出所・調査時点・算出方法等

資料出所

気象庁観測部「過去の気象データ」

調査時点

令和3年

備考

日照時間とは、回転式日照計による値であり、直射日光が地表を照らしていた時間の年間の合計をいう。

数値は、各都道府県の県庁所在地(東京都は千代田区、埼玉県は熊谷市、滋賀県は彦根市)の気象台等における所定の観測地点のものである。

]付きの値は資料不足値。