

これからの長崎県を伝える広報誌

# つたえる県 ながさき

9 2022年  
月号



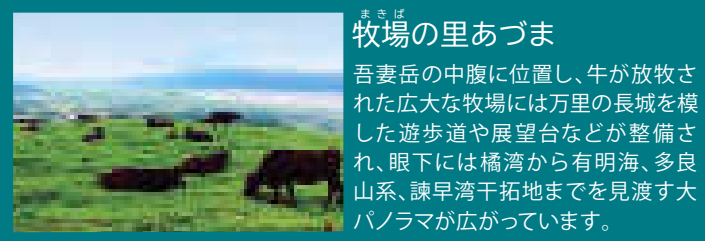
つたえるけん  
雲仙市

P4 【特集】新しい長崎県づくり ～令和4年度6月補正予算～

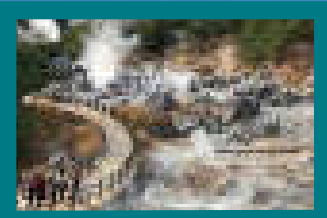
P14 新型コロナ関連情報

vol. 77  
長崎県





**まきは 牧場の里あづま**  
吾妻岳の中腹に位置し、牛が放牧された広大な牧場には万里の長城を模した遊歩道や展望台などが整備され、眼下には橘湾から有明海、多良山系、諫早湾干拓地までを見渡す大パノラマが広がっています。

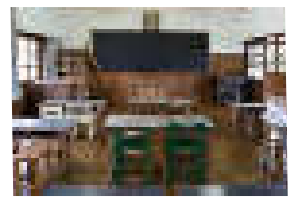


**雲仙地獄**  
お系地獄や大叫喚地獄、清七地獄など、さまざまな伝説が残る30あまりの地獄からなる雲仙温泉の中心的な観光名所。硫黄の香りが立ち込める遊歩道を歩きながら、吹き出す蒸気と熱気を体感できます。



**国見神代小路 歴史文化公園鍋島邸**

佐賀藩神代領「鍋島氏」の陣屋跡を中心にした神代小路地区には、美しい街並みが保存されています。旧鍋島住宅の敷地内の建物はほぼすべて国指定重要文化財です。



**雲仙市歴史資料館 国見展示館**

旧神代村立神代中学校の校舎を改修して活用。校舎そのものも文化財として展示しています。



**県立百花台公園**  
広大な敷地内にテニスコートやサッカー場、ソフトボール場、遊戯広場が整備されています。他にも、野鳥の森や野外ステージ、展望台などがあり、誰もが楽しめる公園です。

つたえるけん  
**雲仙市**



人、自然、歴史…  
多彩な資源を持つ雲仙で  
未来に向けた観光地づくりが  
進んでいます

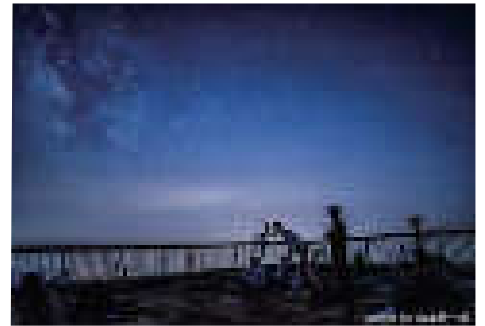
今月のつたえるひと **白濱えりか** さん  
雲仙生まれ、雲仙育ち。進学で県外に出た後、Uターン。県内企業に勤務後、2021年10月(一社)雲仙温泉観光協会へ就職し、今年4月から(一社)雲仙観光局の職員となる。

**訪れる人も、住む人も、働く人も  
幸せを感じられる雲仙をめざして**

雲仙観光局は、雲仙市全体のブランディングやマーケティング、観光資源の磨き上げを積極的に展開していく組織として、今年1月に新設されました。事務所は雲仙温泉地区にあり、約20名のスタッフが働いています。以前は、雲仙市の観光に関するお問い合わせに対し、小浜温泉と雲仙温泉の各観光協会、そして市役所がそれぞれ対応していたのですが、現在はそれに加えて市内全ての観光地について雲仙観光局が窓口となつて対応しています。

観光分野だけでなく、農業・漁業や地元企業、飲食店などさまざまな業種の約200名の皆さんが会員として参加してくださっており、「訪れる人も住む人も働く人も幸せを感じられる持続可能な地域の実現」を目標に掲げ、雲仙市の観光を盛り上げようと連携してがんばっています。

私はブランディング・マーケティング部で広報を担当しています。雲仙市は海の温泉の小浜、日本初の国立公園である雲仙、世界ジオパークなどが有名ですが、他にも、神秘的な雰囲気のある岩戸神社や風



雲仙仁田峠プレミアムナイトの様子

情ある武家屋敷、海沿いを走る島原鉄道など、魅力的なスポットがたくさんあります。また、豊かな大地で生産された農畜産物や近海で取れた水産物などの特産品・加工品は県内外に自信を持ってお勧めできる質の高いものが多く、60品目以上が「雲仙ブランド」として認定されています。

市内各地の魅力をもっとPRできるよう、観光地やグルメ情報などを紹介するウェブサイトやパンフレットを一新する予定です。また、私と同世代の人たちにも雲仙市についてもっと知っていただけるよう、インスタグラムなどSNSでの発信にも力を入れるので、皆さんチェックしてくださいね。

よう、観光地やグルメ情報などを紹介するウェブサイトやパンフレットを一新する予定です。また、私と同世代の人たちにも雲仙市についてもっと知っていただけるよう、インスタグラムなどSNSでの発信にも力を入れるので、皆さんチェックしてくださいね。

**雲仙市のお土産**

**雲仙ジオバーガー**  
雲仙市は農業生産高が県内1位。「雲仙自慢の食材」、「とれたて&作りたて」、「おいしさ」にこだわったご当地バーガーで、現在、雲仙市内の10店舗で販売しています。



問合せ：(一社)雲仙観光局  
☎0957-73-3434

**表紙のはなし『岩戸神社』**  
雲仙岳の北側の麓に位置する神社。巨木に囲まれた参道を登ると、静寂に包まれた水源の森に高さ35mの巨大な岩がそびえ、その洞穴に御神体が納められています。小さな滝つぼの近くにも4つの洞穴があり、これらは縄文時代以前からの住居跡と推定されています。

**ちようちん 提灯下げて夜の雲仙地獄を歩く「湯にも地獄の物語」**

プロの語り部と三味線奏者が、雲仙地獄の悲しい歴史、恐ろしい伝説などを情感たっぷりに語り、ちょっぴり怖くて摩訶不思議な世界へとご案内します。

実施日/毎月第2・第4土曜日  
代金/3,000円※小学生未満参加不可  
所要時間/約60分※安全な靴、服装で参加  
出発時間/逢魔が時  
(3月~9月:19時30分~、10~12月:18時~)  
集合場所/50周年広場(雲仙お山の情報館別館隣)  
申込み・問合せ:雲仙観光局  
☎0957-73-3434

**標高1300メートルで星空を満喫「雲仙仁田峠プレミアムナイト」**

通常は夜間の通行が禁止されている仁田峠へ!ロープウェーに乗り、遮るものがない満天の星空と島原・天草の夜景を楽しむことができます。

実施期間/10月29日~11月6日  
代金/大人3,500円  
子ども(小学生)2,500円  
出発時間/19時、20時  
集合場所/けやき広場(「雲仙」バス停近く)  
申込み・問合せ:雲仙観光局  
☎0957-73-3434



# 1 全世代の暮らしを安全・安心で豊かにする

本県の未来を担う子どもたちが希望をもって健やかに成長し、全世代・全地域の皆さんに「ふるさと長崎県」で安全・安心で豊かな暮らしを続けていただくことができる環境づくりを推進します。

## ① 「合計特殊出生率2」を目指す出産・子育て支援

子育て世帯などへの住まいの供給促進

1億1,900万円

子育て世帯、移住者、若者向けに低価格で豊かな住まいを提供するため、県の空き公舎をリノベーションして貸し出す<sup>※</sup>ほか、新築住宅の普及を促進します。



※今年度は長崎・佐世保地区で実施

自営型テレワークの普及促進

1,240万円

子育てや介護などで時間や場所に制約のある方の新しい働き方として「自営型テレワーク」の普及を目指し、自営型テレワーカーの養成講座や企業向けセミナーを実施します。



## ② 県民に寄り添った医療・福祉・介護サービスの充実

ICTを活用した離島での高度専門診療体制の整備

2億9,698万円

県内離島の基幹病院において、専門医の遠隔サポートを活用した体制整備を支援します。



医療的ケア児支援センターの設置

763万円

医療的ケアを日常的に必要とする子どもと、その家族からの各種相談に対応する「医療的ケア児支援センター」を設置します。



健康寿命の延伸

3,715万円

健康づくりアプリの導入などにより、県民自らが生活習慣改善などの健康づくりに取り組むことができる環境を整備します。

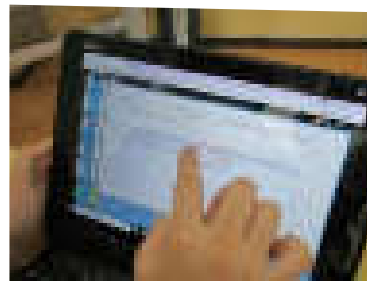


## ③ たくましく生き抜く力を育む教育の推進

ICTを活用した子どもの学習環境の改善

410万円

離島部と本土部の実践モデル校で、ICTなどを活用した学校外での自主的な学習の充実を図ることにより、子どもたちの「学びに向かう力」を育成します。

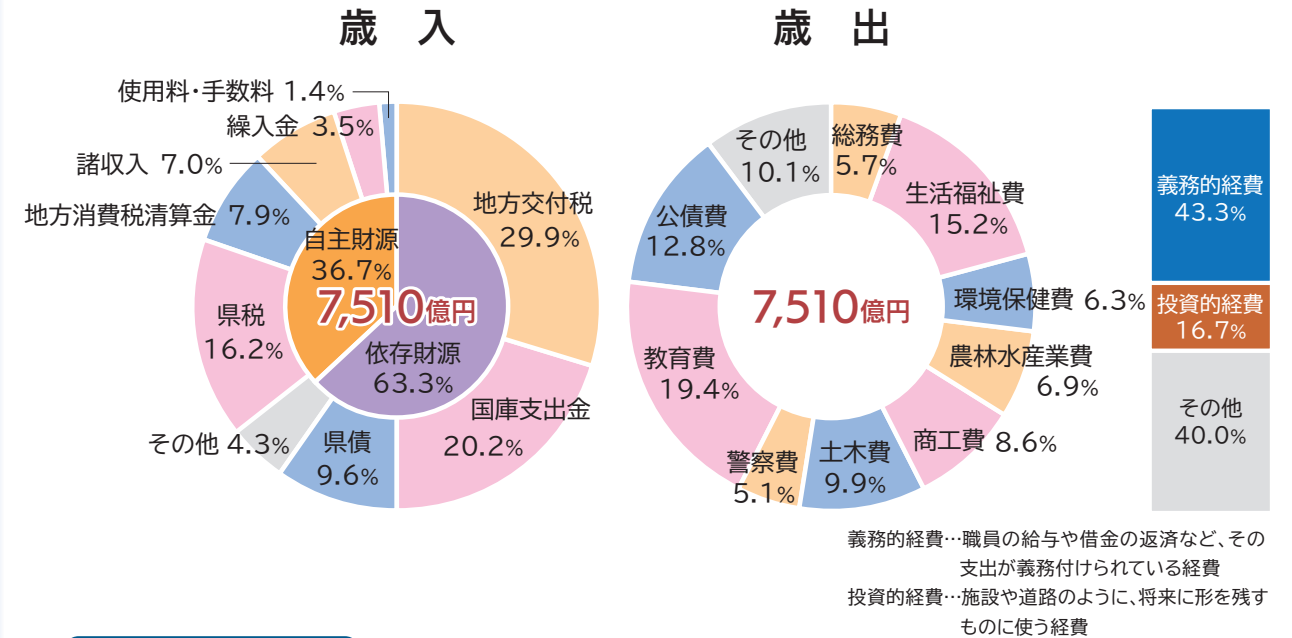


# 特集 新しい長崎県づくり

special issue

～令和4年度6月補正予算～

人口減少対策をはじめ「長崎県総合計画チェンジ&チャレンジ2025」などに沿った各種施策に新たな視点や発想を盛り込み、さらなる強化・進化を図り、県民の皆さんと一緒に「新しい長崎県づくり」の実現を目指します。



### 予算のポイント

令和4年度当初予算は「骨格予算<sup>※1</sup>」としていたため、今回の6月補正予算では「肉付け補正予算<sup>※2</sup>」を編成しました。引き続き新型コロナウイルス感染症対策に力を注ぐとともに、3つの柱に基づいて、本県が抱えるさまざまな課題の克服に向けた対策を強化していきます。

※1 重要な政策的予算を知事選挙後に編成するため、人件費などの義務的経費や経常的・継続的な経費のみ計上したもの

※2 当初予算に計上していない重要な政策的経費を骨格予算に加えるもの

予算編成の3つの柱

- ① 全世代の暮らしを安全・安心で豊かにする施策
- ② チャレンジし成長し続ける施策
- ③ 選ばれる長崎県を県民と一緒に作る施策

令和4年度当初予算  
(骨格予算)  
6,866億円

令和4年度6月補正予算  
(肉付け補正予算)  
627億円

その他の令和4年度補正予算  
● 新型コロナ対策など 17億円

次のページからは、3つの柱の主な取り組みを中心に紹介するばい!



※原油価格・物価高騰対策については、59億円を別途計上

### 3 選ばれる長崎県を県民と一緒に作る

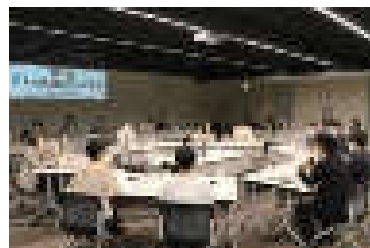
観光・文化・スポーツの振興や多文化共生などによる地域活性化を促進することで、「にぎわい」を創出し、国内外の注目を集め、選ばれる長崎県づくりを推進します。

#### ① 車座集会による県民との対話

こんな長崎どがんです会

135万円

本県の現状・課題を把握し今後の県政運営や諸課題の解決へ繋げるため、知事と県民が直接対話する場を設置します。



#### ② しまと本土の資源をいかした地域活性化

オンラインコミュニティを活用した関係人口創出

689万円

民間団体との連携により、本県に興味・関心がある方や地域住民などが参加するオンラインコミュニティの形成やイベントを開催し、関係人口の創出を図ります。

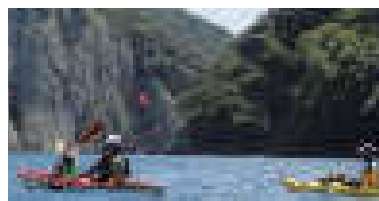


#### ③ 魅力発信による観光客の誘致促進

外国人向け滞在型コンテンツの磨き上げなどを支援

1,347万円

旅の価値観の変化や個人旅行化の進展を見据え、外国人向け観光コンテンツの磨き上げや周遊促進の取り組みを支援します。

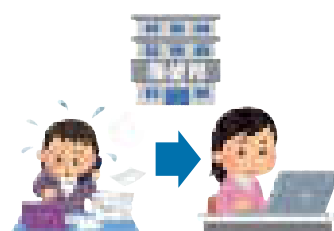


### 新型コロナウイルス感染症対策

保健所業務のデジタル化

1,591万円

保健所における新型コロナウイルス感染症対応のさらなる迅速化と通常業務との両立を図るため、ICTを活用した保健所のデジタル化を推進します。



県では、県民の皆さんが幸福で、豊かで、笑顔で、安心・継続して暮らしていける「新しい長崎県づくり」の実現を目指しています。あらゆる世代の方々の生活の根幹をしっかりと支えながら、新たなチャレンジを後押しし、選ばれる長崎県となるための各種施策に積極的に取り組んでいきます。

そのためには、県民の皆さんのご協力が不可欠です。県政への積極的な参画をお願いします。

長崎県知事  
大石賢吾



### 2 チャレンジし成長し続ける

コロナ禍の変革期にある社会において、勇気をもって時代を切り開こうとする新たなチャレンジをしっかりと後押しし、長崎ならではの先進的取り組みが県内外の人々を呼び込む好循環を創出します。

#### ① スタートアップ※の集積促進

「ミライ企業Nagasaki」の創出

1,160万円

投資家と県内のスタートアップなどとのマッチングイベントを開催し、スタートアップの資金調達を支援するとともに、県内における起業の機運を醸成します。

※先進的な技術やアイデアを強みに新規の市場を開拓し、急成長を目指す企業

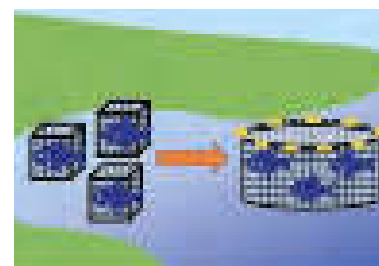


#### ② 基幹産業である農林水産業の活性化

スマート技術を活用した  
沖合養殖への進出支援

5,883万円

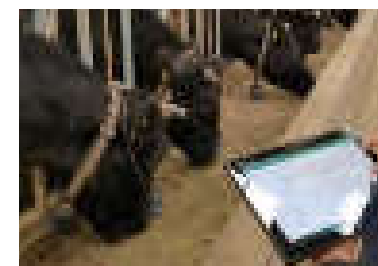
安定生産や輸出を見据えた増産のため、沖合での養殖やAI・IoT機器導入など、先進的な養殖生産体制の構築を支援します。



スマート農業による  
生産性向上などの推進

1億9,048万円

農業施設にスマート機器を設置して、データ収集・解析を行い、スマート農業の普及拡大に取り組めます。



農水産物の輸出促進

4,745万円

農水産物の輸出額増加を目指し、海外でのPRや新たな輸出ルート・新規販路の開拓を推進します。



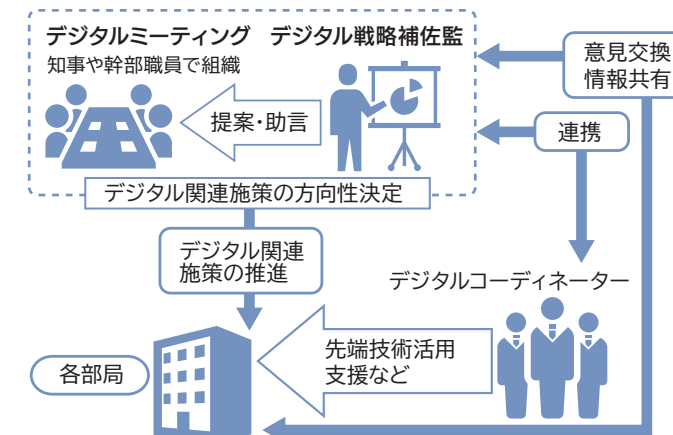
#### ③ デジタル化やDX※の推進

デジタル戦略補佐監・  
デジタルコーディネーターの配置

1,536万円

デジタル関連施策の充実や県民サービスの向上、庁内業務の効率化を図るため、民間人材の登用により、本県のデジタル化・DXを加速します。

※「デジタルトランスフォーメーション」  
進化したデジタル技術を浸透させることで人々の生活をより良いものへと変革すること







## 半導体関連産業のさらなる振興に向けて

本県では、今後も成長が期待される半導体関連産業のさらなる振興を目指し、半導体業界で活躍する人材の育成・確保を推進しています。

### 本県における半導体関連産業の状況

半導体は、スマートフォンや自動車などさまざまな分野の機器制御において重要な役割を果たしており、それに関連する産業は、今後も成長する分野と見込まれています。

県内では、大手半導体メーカーなど多くの関連企業が事業を展開し、本県の半導体関連製品の出荷額は、令和元年度には九州第2位まで上昇しています。現在、複数の県内企業が工場増設などを計画しており、雇用の拡大が期待されています。

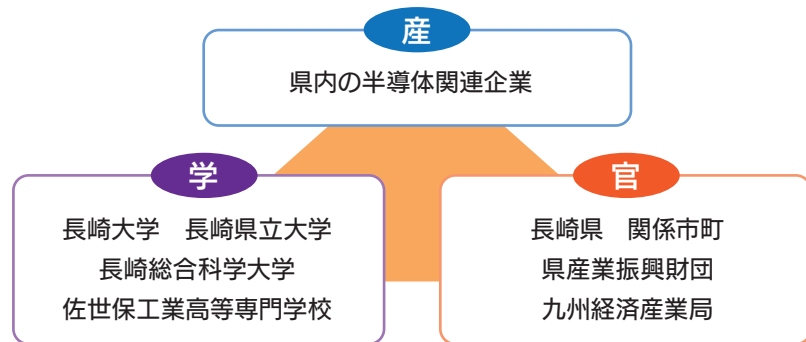
半導体関連製品の出荷額 (単位: 億円)

順位	平成22年度		令和元年度	
	1	熊本	3,760	熊本
2	大分	3,453	長崎	3,003
3	鹿児島	3,043	鹿児島	2,922
4	福岡	2,789	大分	2,692
5	長崎	2,686	佐賀	2,015
6	宮崎	1,690	福岡	1,901
7	佐賀	1,665	宮崎	1,742
	全国計	166,333		141,240

出典: 工業統計調査(経済産業省)

### ながさき半導体ネットワーク

半導体業界で活躍する専門人材が多く求められる中、今年2月、県や大学、企業など18団体で構成する「ながさき半導体ネットワーク」を設立しました。各機関が連携し、半導体専門人材の育成などの課題の解決に取り組んでいきます。



半導体産業にチャレンジする若い皆さんに期待が高まりますね!



#### Topics 半導体について学べる

佐世保工業高等専門学校では、半導体について一貫して学べる科目が開設されました。企業による講義や工場見学など、充実した内容が学生にも好評です。



### 半導体業界で働きたい

「長崎県で働く」を応援するポータルサイト『ジョブナビ長崎』を開設しました。求職者向けの役立つ機能が満載です。ぜひ就職活動にご活用ください。



POINT

- ① 長崎県内の求人(仕事情報)をまとめて掲載
- ② エリア別、業種別から簡単検索
- ③ 就職に役立つイベント情報、セミナー動画の掲載

問合せ 県の企業振興課 ☎095-895-2634

長崎県 半導体産業 検索



割烹旅館 観月荘  
(雲仙市)

お話を伺ったのは  
女将  
園田 泰子さん

### 80年以上続く老舗の割烹旅館

中国で料理店を営んでいた祖母が、戦後、ふるさとの雲仙市国見町多比良で割烹旅館を創業。当時から多比良ガネをはじめ、地元の食材を生かした料理が好評で、平成19年からは私が三代目女将として包丁を握っています。多比良ガネとは多比良港沖で取れるワタリガニのことで、「多比良」という名前を背負う特産品をお客様にお出しできることが嬉しいです。



鳥鉄多比良駅からすぐの商店街にある



やさしい味付けで、ご飯にゴマがたっぷり入った「観月いなり」

### 巨大な三角いなり寿司と父直伝のおはぎも人気

主に多比良ガネや旬の魚介を食べにいらっしゃる方が多いのですが、料理の最後にお出しする三角の揚げを使った大きないなり寿司も人気です。和菓子職人だった父直伝のおはぎも当館の名物で、テイクアウトも行っています(要予約)。

しかし、商店街の人出は年々減っていて、60年ほど前は5、6軒あった割烹旅館も当館だけとなりました。地元のともしびを消さないためには交流人口の拡大が必要と感じ、まちづくり活動にも力を入れています。



### 自転車周遊ツアーで交流人口を増やす

昨年、サイクリングを通して多比良の街並みや自然など、地元の魅力を体感してもらう取り組みをスタートしました。貸し出し用の電動アシスト自転車を用意したほか、店先には手作りの自転車ラックを設けています。観光客の皆さんには、農産物の収穫体験ツアーが人気です。また、島原鉄道のイベントをきっかけに、地元食材を使った弁当「うま風」を開発したところ好評を得ています。今後も地元の強みを生かしたさまざまな取り組みで、多くの人に多比良のまちを訪れたい、帰りたいと思ってもらえるように頑張ります。



自転車で周遊しながらミカンや野菜を収穫する収穫体験ツアー

地元の豊かな食材を生かしたあたたかいおもてなしが好評の割烹旅館。自転車の周遊ツアーで交流人口拡大中です。

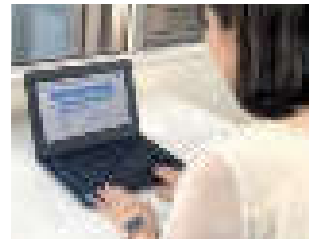


## 県内の魅力ある企業が一堂に 「長崎県オンライン転職フェア」

長崎県に戻って働きたいというUターン希望者や、転職を検討している方を対象に、全国どこからでも参加していただけるオンライン転職フェアを4回にわたり開催します。

首都圏などからの誘致企業のほか、半導体関連企業、IT・情報系企業など、各回約30社が参加予定です。「Zoom」を使用し、質問はチャットでのやり取りで行います。最新の採用情報を知る機会ですので、ぜひご参加ください。県外にお住まいのご家族などにもお知らせください。

第1回 7月30日(土) ※内容はアーカイブ配信中  
第2回 9月3日(土) 第3回 11月頃 第4回 1月頃



問合せ 県の雇用労働政策課 ☎095-895-2711 長崎県オンライン転職フェア 検索

## 人類の宝、世界遺産を未来へ

長崎県の2つの世界文化遺産「長崎と天草地方の潜伏キリシタン関連遺産」、「明治日本の産業革命遺産 製鉄・製鋼、造船、石炭産業」に関する展示を、7月5日から14日まで、県庁1階ロビーで開催しました。

それぞれの世界遺産の価値について紹介するパネルやミニチュアレゴ®作品のほか、潜伏キリシタン関連遺産や文化財などを巡る全35巡礼路(総延長468km)からなる「世界遺産巡礼の道」の紹介も行いました。今後も世界遺産としての価値を守り伝え、皆さんと一緒に人類の宝である遺産を未来へつないでいきます。ぜひ、各構成資産や関連施設を訪れていただき、その価値や歴史を体感してみてください。



展示の様子



PIECE OF PEACE「レゴ」ブロックで作った世界遺産展から寄贈された本県の世界遺産モデル(長崎駅構内に展示中)



問合せ 県の文化振興・世界遺産課 ☎095-895-2762 長崎県 世界遺産 検索

長崎県のおいしい食材を使ったヘルシーな料理を紹介します

雲仙市の特産品「豚肉」を中華料理風にアレンジ

## ながさきレシピ 「たっぷり野菜と豚バラ肉の中華風ロースト」



写真は1人分

材料 4人分

- ◎豚バラ肉(ブロック) 400g ◎レタス 1/2個
- ◎ダイコン 50g ◎白ネギ 50g ◎赤タマネギ 50g
- ◎ピーマン1/2個 ◎赤ピーマン 10g ◎水菜 適量
- ◎レッドキャベツスプラウト 適量
- [下味調味料]◎しょう油 大さじ4 ◎グラニュー糖 6g
- ◎塩 4g ◎コショウ 少々 ◎おろしニンニク 4g
- ◎おろししょうが 4g ◎うま味調味料 4g
- [調味料]◎しょう油 大さじ2 ◎酢 小さじ1 ◎砂糖 45g
- ◎水 大さじ2 ◎ゴマ油 小さじ1

作り方

- ①ボウルに下味調味料をすべて混ぜ合わせてから、豚バラ肉を30分ほどつけておく。
- ②レタスは1cm幅、ダイコンは千切り、赤タマネギはスライスして水にさらした後、水切りする。
- ③白ネギ、ピーマン、赤ピーマンをみじん切りにする。
- ④ボウルにすべての調味料を混ぜ③を加える。
- ⑤①を耐熱皿にのせ、180°のオーブンで20分ほど焼き、食べやすい大きさに切る。
- ⑥器に②を敷いた上から⑤を盛る。
- ⑦⑥に④を全体にかけて、最後に水菜とレッドキャベツスプラウトを添えたらできあがり。

【今月の食材】

### 豚肉

豚肉にはエネルギー生産を助ける働きがあるビタミンB1と、血液中の赤血球に含まれるヘモグロビンを作るビタミンB12など、健康を促進するビタミンが豊富に含まれています。



豚肉は室温に戻しておく  
むらなくおいしく焼きがります

作ってくれたのは  
料理人 坂本 洋一 さん

料理コンテストでの上位入賞のほか、優れた技能者長崎県知事表彰など受賞歴多数。テレビ番組や料理教室、学校の授業などで食の大切さや料理の楽しさなどを伝えている。



## すくすくいきいき

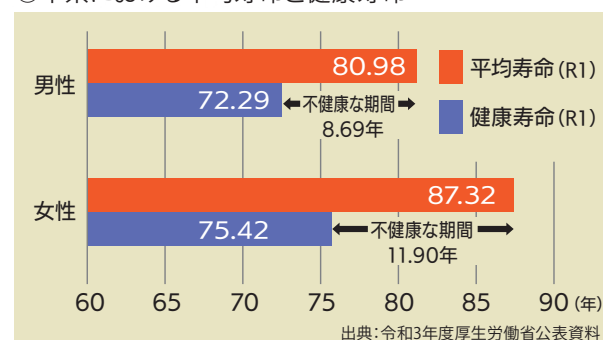
福祉・医療・子育ての情報発信

## 9月は健康増進普及月間です

長崎県民の生活習慣には、「歩行数が少ない」「野菜摂取量が少ない」「喫煙率が高い」「健診受診率が低い」という特徴があります。運動・食事・禁煙・健診の4つを意識して、健康革命を始めましょう!



◎本県における平均寿命と健康寿命※



**運動**  
毎日 プラス 10分

**食事**  
毎日 プラス 一口の野菜 減らそう塩分

**禁煙**  
禁煙チャレンジ

**健診**  
毎年 一回 健診の受診

※健康寿命とは日常生活に制限のない期間がどのくらいあるかを示す指標です

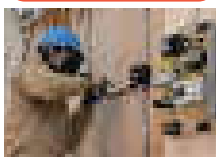
問合せ 県の国保・健康増進課 ☎095-895-2495 長崎健康革命 検索



## 県立高等技術専門学校 令和5年度在校生募集

就職に役立つ知識や資格を身に付け、長崎県を支える技術者を目指しませんか。

入学金・授業料無料



### ◎推薦

- 試験日/10月4日(火)
- 申込/9月13日(火)~27日(火)
- 対象/来春高校を卒業見込の方

### ◎一般

- 試験日/11月1日(火)
- 申込/10月11日(火)~25日(火)
- 対象/平成17年4月1日以前に生まれた方など

### 問合せ

長崎校 ☎095-887-5671

長崎高等技術専門学校 検索

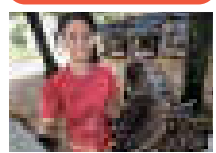
佐世保校 ☎0956-62-3799

佐世保高等技術専門学校 検索

## 県立農業大学校 令和5年度学生募集【推薦】

農業の専門的な知識や技術、経営を実践的に学びたい学生を募集します。

入学金・授業料無料



- 試験日/10月7日(金)
- 学科/園芸(野菜・花き・果樹コース)、畜産
- 対象/来春県内の高校を卒業見込で、県内で就農または農業関連産業へ従事する強い意欲があり、在学する学校長の推薦を受けた方
- 申込/9月1日(木)~21日(水)

### 問合せ

県立農業大学校  
☎0957-26-1016

長崎県立農業大学校 検索

## 募 集

### ながさき県民の森 フォトコンテスト2022

ながさき県民の森の四季折々の自然風景や生き物、訪れた人たちが楽しんでいる様子など、思い出の一コマを撮影した写真を募集します。(撮影期間:昨年10月1日~本年9月30日)

- 申込/9月30日(金)まで※必着
- 対象/どなたでも
- 送付先/ながさき県民の森管理事務所

### 問合せ

県の林政課  
☎095-895-2988

ながさき県民の森 検索

### 介護に関する入門的研修の 受講者募集

介護業務に携わるための基本的な知識と技術を学びます。特に介護の仕事を目指している方にお勧めです。家族の介護でお悩みの方なども受講できます。

無料

とき	ところ
10月15日(土) 16日(日)、22日(土)	平戸市未来創造館 (平戸市岩の上町)
10月22日(土) 23日(日)、29日(土)	大村市中央公民館 (大村市幸町)
10月29日(土) 30日(日)、11月6日(日)	佐世保市勤労福祉センター (佐世保市稲荷町)
11月5日(土) 19日(土)、20日(日)	西彼保健福祉センター (西海市西彼町)
11月6日(日) 13日(日)、20日(日)	有明公民館 (島原市有明町)
11月12日(土) 13日(日)、19日(土)	長崎県立総合体育館 (長崎市油木町)

11月下旬以降離島地域でも開催します。  
※事前申込みが必要です。詳しくはウェブサイトをご覧ください。

### 問合せ

(株)ニチイ学館長崎支店  
☎095-827-3705

長崎 介護 入門的研修 検索

## 西九州新幹線開業 記念イベント

9月23日の開業を記念して、県内21市町をPRするステージイベントや特産品の販売などを行います。



- と き/9月23日(金・祝)~25日(日)
- ところ/長崎水辺の森公園(長崎市常盤町)

### 問合せ

県の新幹線対策課  
☎095-895-2063

長崎県 新幹線 検索

### 長崎県高齢者いきいき フォーラム県民大会

高齢者が生きがいを持って活躍できる社会を目指し、フォーラムを開催します。

無料

- と き/11月2日(水)13時~16時
- ところ/長崎ブリックホール(長崎市茂里町)
- 申込/9月30日(金)まで
- 内容/高田明氏の講演、地域貢献活動団体の表彰・活動報告

### 問合せ

県の長寿社会課  
☎095-895-2431

長崎県 いきいきフォーラム 検索

### 第39回長崎さかな祭り

競り体験、お魚つかみ取りなど各種イベントを行います。

入場無料

- と き/10月9日(日)9時~14時
- ところ/長崎魚市場(長崎市京泊)
- ※鮮魚の販売はありません

### 問合せ

県の水産加工流通課  
☎095-895-2871

ながさきの地産地消 検索

## 9月20日~26日は 「動物愛護週間」

県内各地で犬のしつけ方教室や動物とのふれあい体験などを開催します。

無料

とき	ところ
9月25日(日)	三角広場 (長崎水辺の森公園隣)

パネルなどを展示します。

とき	ところ
9月17日(土) ~25日(日)	福江港ターミナル (五島市東浜町)

長崎県 動物愛護週間行事 検索

6月から、ペットショップなどで販売される犬や猫へのマイクロチップ装着・登録が義務付けられました。大切な犬や猫を迎え入れた飼い主は、迷子や災害などに備え、ご自身の情報に変更をお願いします。



### 問合せ

県の生活衛生課  
☎095-895-2364

犬と猫のマイクロチップ情報登録 検索

### 第67回長崎県美術展覧会

県内最大の公募展「県展」を開催します。

中学生以下無料

とき	ところ
9月18日(日)~ 10月2日(日) ※9月26日(月)は休館日	長崎県美術館 (長崎市出島町)
10月6日(木) ~16日(日) ※10月11日(火)は休館日	諫早市美術・歴史館 (諫早市東小路町)
10月20日(木) ~30日(日) ※10月25日(火)は休館日	佐世保市博物館 島瀬美術センター (佐世保市島瀬町)

### 問合せ

県展事務局(長崎県美術館内)  
☎095-825-6058

長崎県展 検索

# 情報ひろば

暮らしに役立つ情報を伝えるけん!

新型コロナウイルスの影響により、延期・中止・内容変更になる場合があります。事前にウェブサイトやお電話でご確認ください。

## 催しもの

### 里親出前講座

里親制度への理解を深め、里親になっていただく方を増やすため、県内各地で出前講座を行っています。

無料



とき	ところ
9月1日(木) 14時~15時	西海市西彼保健福祉センター遊湯館 (西海市西彼町)
9月22日(木) 14時~15時	川棚中央公民館 (川棚町中組郷)
9月29日(木) 14時~15時	島原市有明総合文化会館 (島原市有明町)
10月21日(金) 14時~15時	長崎県勤労福祉会館 (長崎市桜町)
10月27日(木) 14時~15時	諫早図書館 (諫早市東小路町)
10月31日(月) 14時~15時	雲仙市千々石保健センター (雲仙市千々石町)
11月8日(火) 11時30分~ 12時30分	小値賀町離島開発総合センター (小値賀町笛吹郷)
11月25日(金) 15時~16時	対馬交流センター (対馬市厳原町)
12月9日(金) 14時~15時	佐世保市中央保健福祉センター (佐世保市高砂町)

### 問合せ

長崎県里親育成センターすくすく  
☎0957-53-7343

長崎県 里親出前講座 検索

### 9月は 「世界アルツハイマー月間」

認知症への理解を深めるため、パネル展と質問コーナーを開設します。

無料

- と き/9月6日(火)~15日(木)
- ところ/県庁(長崎市尾上町)

### 問合せ

県の長寿社会課  
☎095-895-2434

長崎県 長寿社会課 検索

アルツハイマー病をはじめとする認知症は、誰もがなり得る身近な病気です。認知症の相談先に迷ったら、認知症サポートセンターへご相談ください。

- 相談受付/月~金 10時~15時  
※祝日、12/29~1/3を除く

### 問合せ

長崎県認知症サポートセンター  
☎095-847-0473

長崎県認知症サポートセンター 検索

### 長崎県埋蔵文化財センター 巡回遺跡展

出土遺物や最新の調査結果を用いて、五島列島の歴史を時代別に紹介します。講演会も開催します。

無料

### ◎テーマ

- 「島で生きる。海と暮らす。」
- と き/9月17日(土)~10月9日(日)  
講演会:10月9日(日)13時~16時
- ところ/鯨賓館ミュージアム(新上五島町有川郷)

### 問合せ

長崎県埋蔵文化財センター  
☎0920-45-4080

長崎県 埋蔵文化財センター 検索





## 雲仙ナチュラル ドレッシング (いちご、にんじん)

長崎四季畑認定商品。雲仙の豊かな大地で栽培された野菜や果物を使用しています。素材本来の味を堪能できる優しい味わいのドレッシングです。全6種類のうち、いちごとにんじんをセットにしてお届けします。



30名様

問合せ ベジドリーム(雲仙市) ☎0957-60-4373

【応募方法】①クイズの答え ②郵便番号 ③住所 ④氏名 ⑤年齢 ⑥電話番号 ⑦右記県民アンケートへの回答を必ずご記入の上、次のあて先までご応募ください。  
※個人情報商品の発送のみに使用します

- ハガキ 〒850-8570(住所不要) 長崎県広報課「つたえる県ながさき」係
  - 県のウェブサイトから  検索
  - 締切 令和4年9月末日(消印有効)
- なお、当選者の発表は商品の発送をもって代えさせていただきます。  
※8月号のクイズの答えは「移住」でした

## お見合いシステム登録料半額キャンペーン



長崎県婚活サポートセンター「あいたか」が開設から7周年を迎えました。これを記念し、県が運営する会員制のデータマッチングシステム「お見合いシステム」の登録料を半額とするキャンペーンを実施中です。お得なこの機会に、ぜひご登録ください。

- 期 間/10月31日まで
- 内 容/通常2年間10,000円の登録料が、半額の5,000円



問合せ 長崎県婚活サポートセンター「あいたか」 ☎095-893-8860  検索

### 編集後記

今回の特集は「新しい長崎県づくり」をテーマにした予算の内容をお伝えしました。各分野で進んでいる新しい取り組みについて、今後も広報誌やテレビ、ラジオなどで県民の皆さんに身近に分かりやすくお伝えしていきます!

### ご意見ご提案募集

県では、県民の皆さんからの県政に対するご意見・ご提案を募集しています。

問合せ 県の県民センター ☎095-894-3441  検索

## 県民アンケート

県の重要な施策や取り組みを分かりやすく説明する「特集」ページを設けています。皆さんのご意見をお聞かせください。抽選でプレゼントを差し上げます。

- 問1 内容は分かりやすいですか?  
①分かりやすい ②まあまあ分かりやすい ③少し分かりにくい ④分かりにくい
- 問2 県はどの分野の取り組みを強化すべきだと思いますか?(1つ選択)  
①観光 ②福祉・子育て ③教育 ④産業振興 ⑤雇用対策 ⑥インフラ整備 ⑦離島振興
- 問3 県政に関心がありますか?  
①ある ②まあまあある ③あまりない ④ない
- 問4 その他、取り上げてほしいテーマや感想を記入してください。  
回答:【問1】から【問3】は番号、【問4】は具体的に記入してください。

## クイズ「○」に入る文字(ひらがな)は?

知事と県民が直接対話する「こんな長崎○○○○会」を開催します。

## 交通事故相談

損害賠償や示談の進め方など、交通事故でお困りの方の相談を受け付けています。 **相談無料**

- 相談窓口/交通事故相談所(県庁内) ☎095-824-1111 内線:3776または3777
- 相談時間/月~金曜9時~16時 ※12時~13時、土・日曜、祝日、年末年始を除く

県内各地での巡回相談(予約制)も毎月開催しています。

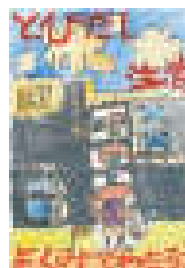
とき	ところ
9月8日(木) 10時~15時	県北振興局 (佐世保市木場田町)
9月20日(火) 10時~15時	諫早市役所高城会館 (諫早市高城町)

検索

## 秋の全国交通安全運動

~手を上げて 運転手さんにごあいさつ~

一人一人が交通ルールを守り、交通マナーを高めて交通事故に遭わないよう、起こさないよう注意しましょう。



- 期 間/9月21日(水)~30日(金)

### ◎重点

- 子供と高齢者を始めとする歩行者の安全確保
- 夕暮れ時と夜間の歩行者事故等の防止及び飲酒運転の根絶
- 自転車の交通ルール遵守の徹底

問合せ 県の交通・地域安全課 ☎095-895-2341

検索

## 新型コロナワクチン接種に関する相談窓口

ワクチンに関する相談窓口は、次のとおりです。



- ◎ワクチンに関する疑問  
厚生労働省 新型コロナワクチンコールセンター ☎0120-761-770 (9時~21時 ※土・日曜、祝日含む)



- ◎接種後の副反応など  
長崎県新型コロナワクチンコールセンター ☎0120-764-060 FAX0800-080-6976 (土・日曜、祝日を含む24時間対応)



- ◎小児接種に関する相談  
長崎県新型コロナ小児ワクチン接種相談センター ☎0800-500-8740 FAX0800-500-8732 (8時~20時 ※土・日曜、祝日含む)

- ◎接種に関すること(今後の予定や接種方法の確認、不安なことなど) お住まいの地域の市町の相談窓口

検索

## V・ファーレン長崎 9月ホームゲーム

ふるさとのプロスポーツチームをみんなで応援しましょう!時間など詳しい情報はウェブサイトでご確認ください。

とき	対戦チーム
9月10日(土)	ロアッソ熊本
9月24日(土)	横浜FC

- ところ/トランスコスモスタジアム長崎(諫早市宇都町)

問合せ (株)V・ファーレン長崎 ☎0957-43-2095

検索



## お知らせ

発熱などの症状がある方は、まずはかかりつけ医などにお電話ください

発熱などの症状が続く場合は、かかりつけ医や県のウェブサイトに掲載している発熱患者に対応可能な医療機関へ電話で相談しましょう。同様に高齢者や基礎疾患などがある方で発熱や咳などの比較的軽い風邪の症状がある場合もご連絡ください。相談する医療機関に迷う方は、受診・相談センターにご連絡ください。また、センターでは後遺症の症状が疑われる場合の相談にも対応しています。

- ◎長崎県受診・相談センター ☎0120-071126 土・日曜、祝日を含む24時間対応

~受診時のお願い~  
必ず事前に電話連絡してから受診しましょう。医療機関の状況によっては、受診ができない場合もあります。



検索

## 「こころとこころのほっと ライン@ながさき」

気分が沈む、生きるのがつらいなどの悩みを抱えていませんか。専門の相談員にLINEで相談できる窓口を解説しています。

- と き/17時45分から24時まで
- 相談方法/①②どちらかの方法で友達追加をしてください  
①QRコードを読み取って友達追加。  
②LINEで「@nagasaki\_soudan」をID検索して友達追加。

問合せ 県の障害福祉課 ☎095-895-2456

検索



ここからは広告です。広告内容については、広告主にお問い合わせください。

長崎県では、収入確保対策として有料広告を掲載しています。広告の内容に関する一切の責任は広告主に帰属し、県が奨励するものではありません。





① 鯨政



② おくら



③ 若潮



④ 民宿大島

# 西海シマアジ 旨造り膳

西海市は、アジの最高峰といわれるシマアジを一年中味わうことができる「育成シマアジの町」。シマアジのおいしさと西海市をもっと知ってもらいたい!という思いを込めて「西海シマアジ旨造り膳」が開発されました。ぜひ、西海ドライブと一緒に楽しみください。

- 内容**
- ・シマアジの刺身食べ比べ(活シマアジvs熟成シマアジ)
  - ・シマアジのファイヤードリッシング
  - ・シマアジのフライ・シマアジの煮付けまたは照り焼き
  - ・シマアジの汁物・ごはん(地元産米使用)
  - ・香の物&ごはんのお供・みかんのデザート

※各店舗共通メニュー(2500円)で、①鯨政以外の店舗は事前予約が必要です

**西海市へのアクセス**  
 佐世保方面からは、西海パールラインや小迎バイパスを利用すると便利です。  
 ※江上IC~大島大橋 車で20分  
 江上IC~大串IC 車で12分

vol. **2** **食べてみんなね!**  
 新・ご当地グルメ  
 県内に誕生した4つの新・ご当地グルメをご紹介します。シリーズです。「そこでしか味わえない」グルメを食べに出かけてみませんか。



問合せ 県の観光振興課 ☎095-895-2647 長崎県 新・ご当地グルメ 検索

