

これからの長崎県を伝える広報誌

# つたえる 県 ながさき

8 2022年  
月号

P2 つたえるけん

## 新上五島町



P4 【特集】<sup>こ</sup>長崎からはじまる<sup>こ</sup>新たな暮らし  
～Uターン・Iターンを現実へ!～

P14 新型コロナ関連情報

vol. 76  
長崎県

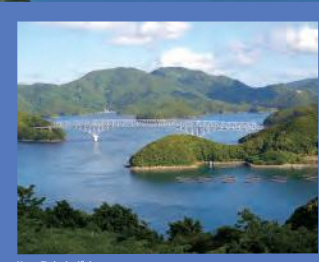




**おおそ 大曾教会**  
1916年に建てられた教会で、青方湾を見おろす高台に立てられています。手を広げた白亜のイエス像や八角形ドーム型の鐘楼、色の異なる2種類のれんがを使った壁面、花柄のステンドグラスなどが特徴です。



**希望の聖母像**  
浜串港の入り口に立つ白亜の聖母像。海岸から50mほどの遊歩道を歩いた先に、航海や漁の安全を見守るように海に向かって立てられています。



**りゅうかざん 龍観山展望所**  
標高138mの龍観山頂上にある展望所で、西海国立公園・若松瀬戸を一望できます。若松大橋と緑の島々、正面の山間には赤い屋根の桐教会も見えます。



**奈良尾のアコウ**  
樹齢650年を超えるアコウ樹で、神社への参道をまたぐようにそびえ、その下をくぐると長生きできるという言い伝えがあります。高さ25m、幹周り12mで日本一の大きさを誇るともいわれ、国天然記念物に指定されています。



**re-harmo (有川青少年旅行村)**  
蛤浜海水浴場の隣にあるキャンプ場で、ログハウスなどが整備され、本館にはカフェやアウトドアショップも併設しています。団体の研修やスポーツ合宿にも適しています。



**たかいたび 高井旅海水浴場**  
白い砂浜で透明度も高い海水浴場で、SUPやカヤック、シュノーケリングなどのマリンスポーツも楽しめます。テニスコートやログハウスなどもあり、グループや家族旅行にも最適です。

# つたえるけん 新上五島町



自然体験が人気の新上五島町  
山の頂上から島々を眺めたり、SUPやカヤックで海の散歩も楽しめます

今月のつたえるひと **水村昌司** さん  
埼玉県出身。2019年に新上五島町に移住し、自然体験のガイドやインストラクターをしながら、カフェとゲストハウスを経営。商工会の青年部や修学旅行・教育旅行の受け入れなど、地域でも活動中。

## 場所ごとに変化に富んだ 景色に出会える上五島は 絶好のアウトドアフィールド

大学時代にスキーにのめり込んだことがきっかけでアウトドアに興味を持ちました。卒業後は東京の野外教育活動団体に勤務し、自然体験のガイドやインストラクターとして、子どもをはじめ多くの人たちに自然の中で遊ぶことの楽しさなどを伝えてきました。

2015年に妻の母の出身地である新上五島町を訪れた時、素晴らしい山と海があるにもかかわらず、その自然の中で遊ぶ場が少ないことを、もったいないと感じました。奈良尾の酒屋だった義母の生家はすでに15年ほど空き家になっていて、妻の希望もあり、2019年に移住しました。現在は、酒屋時代の屋号を生かした「ならおのま」というカフェと、自然体験メニューも提供するゲストハウス「Goto Adventure Inn」を経営しています。自然体験で人気なのは、SUPやカヤック、シュノーケリングなどの海遊びやトレッキングなどの山遊び。カフェは地元の人と観光客が気軽に集う場に成長しました。



SUPでの体験風景

上五島の自然の魅力は、海の透明度はもちろんですが、島が十字架の形をしているので、方角ごとに違う景色に出会えることです。東側と西側で表情が変わる海、湖のような内海もあります。海岸も、火山活動の跡が感じられる岩場や美しい砂浜、玉石の浜など変化に富んでいます。また、海に浮かぶ山脈に例えられるように、上五島には3〜4時間で登れる山がたくさんあり、頂上から眺める海は最高にきれいです。

今後は、上五島のアウトドア文化をより定着させ、交流人口を増やし、地域の活性化につなげていくのが目標です。ゆくゆくは五島列島全域のアウトドア事業者が連携し、魅力ある自然体験を提供するようなネットワークづくりができればいいなと思っています。

**気づきと学びのある自然体験 「上五島冒険キャンプ」参加者募集!**

島内・島外問わず小学生を対象としたキッズキャンプです。海遊びや集団生活を通して主体性を育み、生きる力を身に付ける、アドベンチャー教育の理念に基づいたキャンプです。

開催時期/8月22日(月)~25日(木)(予定)  
対象/小学生  
問合せ: Goto Adventure Inn ☎0959-44-1722

**新上五島町体験プログラムで 島を丸ごと楽しもう!**

マリンスポーツを始め、五島うどん作り、かんころ餅作り、流木や貝殻などを使った手作り体験など、上五島の自然や文化、人々の暮らしに触れられる約40種類の体験プログラムをパンフレットやウェブサイトで紹介しています。

問合せ: 新上五島町観光物産協会 ☎0959-42-0964

## 新上五島町のお土産

### 豆ようかん

島のお母さんたち手作りの奈良尾名菓。ほのかな甘さで小豆の風味を生かし、つぶつぶの食感を楽しめます。五島の塩が隠し味になっています。



問合せ: 奈良尾生活改善グループ ☎0959-44-0667

### 表紙のはなし『桐教会』

禁教の時代に弾圧を受けながらも密かに信仰を続けた信者が解禁後に建てた教会で、目立つ赤い屋根と天に向かってそびえたつ十字架が特徴です。眼下には若松瀬戸が広がっています。



## U・Iターンの先輩から

### 農業者編

志岐 祐生さん(写真左)  
大村市在住2年4カ月

佐野 一生さん(写真右)  
大村市在住2年3カ月



北海道出身の志岐さん、埼玉県出身の佐野さんは、北海道の同じ大学で農業経済を学んだ友人同士。「大学4年の時に農業関係のインターンシップで初めて大村市を訪れました。そこで出会った農家さんや市役所の方が、親身になって大村市での就農について教えてくださいました。また大村市には新規就農に手厚い支援があることを知り、卒業後は二人で移住して農業を始めることに決めました」と移住のきっかけを話された二人。

移住後は県の新規就農相談センターでの研修や農家での実習を経て、今年1月に完成したハウスできゅうりの栽培を開始し、収穫量も順調に増えているそうです。「最近は無農薬で白ナスなどの露地栽培も行っています。今後はネット販売も開始して、多くの方に野菜を届けたいです」と、新しい目標に目が輝いていました。

### 福祉職編

平野 加奈子さん  
五島市在住2年7カ月



平野さんは徳島県出身。「夫の仕事の都合で九州を転々としていたところ、子どもと過ごす時間を増やすため、思い切って夫の地元である五島市に移住しました」と平野さん。移住した直後にコロナ禍となりましたが、近くに海など豊かな自然があるので密を気にせず出かけることができ、子どもたちも遊ぶ場所に困らなかったそうです。ご近所の方たちとも交流があり、よく魚をもらったり子どもと遊んでもらったりしているとのこと。

移住後は障害者のグループホームで働いており、利用者への声かけや通院の付き添いなどを行っています。「職場からは五島のきれいな海を一望できます。また、職場は子育てにも理解があり、子どものイベントごとに積極的に参加することができます」と話してくださいました。

### 教員編

渡邊 子央里さん  
大村市在住2年4カ月



出身地である徳島県で教員として働いていた渡邊さん。2人目のお子さんを妊娠されていた時に、子育てと教員の仕事の両立について悩んでいました。そこで、夫の地元である長崎県の教員採用試験が東京であると知り受験。「試験日程も1日だけのため、何度も県外に行く必要がなく、負担が少なく大変助かりました」と渡邊さん。その後、長崎県に移住し、大村市内の小学校で勤務しています。

移住後は、近くに住む義両親などの助けもあり、大好きな教員の仕事と子育ての両立ができているそうです。

今後やりたいことについて「移住後はコロナ禍で観光ができなかったのが、長崎はもちろん九州各地を巡りたいです」と語ってくれました。

### リモートワーク編

豊島 恵さん(写真右)  
長崎市在住1年6カ月



東京でシステムエンジニアとして勤務していた長崎市出身の豊島さん。子ども2人の子育てをしていましたが、以前から地方で子育てしたいという思いをお持ちでした。コロナ禍でリモートワークが普及し、地方でも仕事が継続できるようになり「今、長崎に戻らないと一生戻れないかもしれない」と思い移住を決意。移住相談会に参加した後、長崎市に移住し、その際、子育て世帯向けの助成金を受給したそうです。

移住後は両親や祖母と会う機会が増え、時にはお子さんを預かってもらうこともあり「両親や祖母も喜んでいて、私自身も助かっています」と豊島さん。「移住後は、夫は釣りを、子どもたちは虫取りを楽しんでいます。今後は五島にキャンプにも行きたいです」と都会にはない自然の中での充実した生活を語ってくれました。

# 特集 長崎からはじまる新たな暮らし

Special Issue

~Uターン・Iターンを現実へ!~



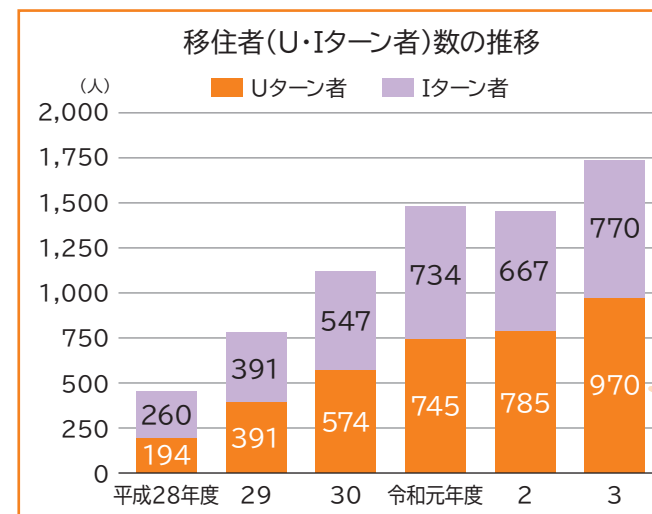
沖縄県から杵崎市に移住した岡田さんご家族(林業に従事)

U・Iターン者を受け入れて  
地域を元気に

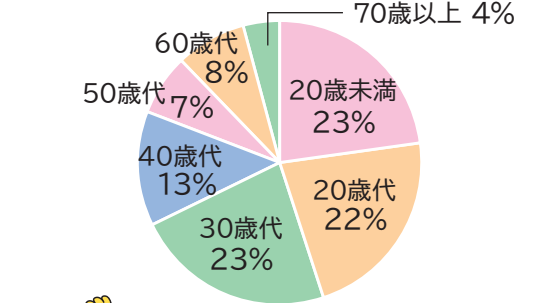
本県では、少子高齢化や若者を中心とした県外への転出などにより、全国の中でも早いスピードで人口減少が進んでいることから、多くのU・Iターン者を呼び込み、県内地域の活性化につなげるため、移住促進の取り組みを進めています。

これまでの取り組みにより、転職や子育てを機に、ふるさとへUターンする働き盛り世代が増えてきているほか、新型コロナウイルス感染の拡大をきっかけに、どこでも働くことができるリモートワークなどの急速な普及もU・Iターンを後押しする傾向にあります。

U・Iターン者の受け入れや定住は、地域の産業の担い手確保やコミュニティの維持・活性化、新たな魅力の発掘など、地域が活気を取り戻すためのきっかけにもなっています。活力ある長崎県を維持していくため、この特集の情報を県外へお住まいのご家族・ご友人へぜひお知らせください。ご協力よろしくお祈りします。



### 令和3年度移住者(U・Iターン者)数の年齢層(1,740名)



移住者数は過去最高!近年は子育て中の家族などのUターン者が多く、40歳以下の若い世代が8割以上を占めています。



# U・Iターンのご相談はこちらへ

## ながさき移住サポートセンター

県と県内21市町が共同で運営し、就職・転職や住まい探しなどU・Iターンに関するさまざまなサポートを行っています。U・Iターンを検討している方はもちろん、ご家族やお知り合いの方もお気軽にご相談ください。

県外で暮らすお子さんやお孫さん、ご友人などへお知らせ頼むばい!



### 総合ポータルサイト「ながさき移住ナビ」

長崎県移住支援公式HP

## ながさき移住ナビ

おかえり長崎 ようこそ長崎

本県へのU・Iターンに関心がある方を応援するホームページです。仕事や住まい、暮らしに関することなど、U・Iターンに役立つ情報を発信しています。



ながさき移住 検索

### ながさき移住倶楽部 登録無料

会員登録すると、さまざまな特典やサービスを受けられます。また、ながさき移住ナビ公式LINEから簡単に登録でき、スマホでの会員証表示やコンテンツのご利用が便利に!!



#### 主な特典

- 引越料金・レンタカー料金の割引
  - 宿泊施設での割引サービス など
- ※ながさき移住倶楽部は、長崎県外在住の方のみ登録可能です

### SNSでも情報発信中!

ライン、フェイスブック、インスタグラム、LINE、FacebookやInstagramでも情報を発信しています。ぜひフォローなどをお願いします。



LINE



Facebook



Instagram

### 窓口の紹介

#### 長崎本部

長崎市尾上町3-1 県庁4階

☎095-894-3581(直通)

受付時間 9時~17時(月~金)

※祝日、12/29~1/3を除く

#### 東京窓口

東京都千代田区有楽町2-10-1

東京交通会館8階(ふるさと回帰支援センター内)

☎080-7735-3852(直通)

受付時間 10時~18時(月曜休館)

※祝日、8/12~17、12/27~1/3を除く



### Uターン促進キャンペーンのお知らせ

11月~12月頃、県と21市町が連携して『Uターン促進キャンペーン』を開催します! 長崎へのUターンに向けた「暮らし」・「住まい」・「仕事」などをテーマにした相談会や体験会など内容盛りだくさん。「ながさき移住ナビ」で随時スケジュールをお知らせしますので、ぜひご覧ください。



本県では、9月23日の西九州新幹線開業をはじめ、長崎スタジアムシティプロジェクトなどさまざまなプロジェクトが県内各地域で展開され、大きな変革の時期を迎えています。

まちづくりの進展やまちの魅力を県内外の皆さまに発信し、多くの方々に長崎県を選んでいただき、本県への定住やU・Iターンを実現していきたいと考えておりますので、県民の皆さまのご協力をよろしくお願いいたします。

長崎県知事  
大石賢吾



# U・Iターンやその後のチャレンジの支援

## 移住・創業への支援など

都市部からの移住を促進するとともに、地域の雇用創出につながる創業に取り組む方を支援しています。市町によってはこのほかにもさまざまな支援が用意されています。

### ①移住支援

東京圏から長崎県への移住者に対し、1世帯当たり100万円を給付(単身の場合は60万円)

**NEW** 18歳未満の方と一緒に移住する場合は、一人につき最大30万円を加算(市町によって取り扱いが異なる場合があります)

**対象** 東京23区内に連続して5年以上在住または通勤していた方など

- 要件**
- 就職支援サイト「Nナビ」掲載の対象求人へ就業した方
  - 内閣府が実施する「プロフェッショナル人材事業」または「先導的人材マッチング事業」を利用して県内企業に就業した方
  - 創業支援(下部参照)を活用して県内で創業する方
  - 移住先を生活の本拠とし、テレワークなどで従来の業務を引き続き行う方  
※自己の意思によるものに限る(転勤や出向などを除く)
  - 移住前から移住先の地域と深い関わりがあった方(関係人口)



詳細はウェブサイトをご覧ください

長崎県 移住支援金 検索



### ②創業支援

創業に要する経費を最大200万円補助(補助率1/2)

**対象** 創業予定者(付加価値の高い産業分野での事業承継を含む)

- 要件**
- 地域課題の解決につながる社会的事業
  - 県内で実施する事業



### ③有人国境離島法による創業・事業拡充支援

設備投資資金や人件費などの運転資金を最長5年間補助(補助率3/4)

**対象** 対馬、壱岐島、五島列島において新たな雇用を生む創業又は事業拡大を行う方

- ◎補助金の年間上限額
- 創業 450万円
  - 事業拡大 1,200万円



## 農林漁業への就業支援

就業相談や技術習得など、さまざまな支援を行っています。お気軽にご相談ください。

### 農業

長崎県新規就農相談センター  
☎0957-25-0031



### 漁業

県の水産経営課  
☎095-895-2832



### 林業

長崎県林業協会  
(林業労働力確保支援センター)  
☎0957-25-0184







## 自分を磨く。新しい世界が広がる。 ～長崎県立大学～

長崎県立大学は、社会の現場で体験する「実践的な学び」ができる地域に根差した大学です。高い専門知識を身に付けると同時に、豊かな人間性を養う教育プログラムを展開しています。  
今回は、5学部9学科の中から2つの学科をご紹介します。

令和3年度の就職率は

**98.4%!**



### 佐世保校 (佐世保市)

- 経営学部 経営学科
- 地域創造学部 公共政策学科 実践経済学科

### シーボルト校 (長与町)

- 国際社会学部 国際社会学科
- 情報システム学部 情報システム学科 情報セキュリティ学科
- 看護栄養学部 看護学科、栄養健康学科

### ～グローバル社会のリーダー育成を目指す～ 国際経営学科

**1** 企業経営の国際化が進む現代社会において、企業経営に必要な経営学の知識・知見と実践力、そして国際的な経営感覚を身に付けます。

**2** ビジネスの現場で使える英語力を育成する科目を設定。海外で現地講師がマンツーマンで指導を行う語学研修など、「英語で考え、英語で発信する」能力を養うことができます。

**就職先** 多くの卒業生が商社や外資系企業、日本企業の海外事業部門といった英語力を生かせる業界で活躍しています。



海外語学研修

TOEICスコアの向上  
(令和3年度卒業生の平均スコア)

入学時 444.1点

卒業時 762.8点

**318.7点 UP**

### ～社会の即戦力となるセキュリティ技術者を養成～ 情報セキュリティ学科

**1** IT技術に関する幅広い知識はもちろん、重要な情報を守るシステム構築の方法など、情報セキュリティに関する知識・技術について深く学び、情報セキュリティの専門性と実践力を身に付けます。

**2** セキュリティ演習室での最新動向を取り入れた演習や、情報セキュリティ関連企業への長期インターンシップ、情報技術に関する国家資格の取得などの実践的な教育を行います。

**トピックス** 令和5年に、IT企業向け研究室や各種実験室を備えた「情報セキュリティ産学共同研究センター(仮称)」がオープン予定。更なる情報セキュリティ教育の質の向上を図ります。



サイバー攻撃が可視化された演習室



情報セキュリティ産学共同研究センター(仮称)

### 5分で分かる!長崎県立大学の特徴

長崎県立大学の特徴を7つのポイントに絞ってウェブサイトで紹介しています。ぜひご覧ください。



問合せ 佐世保校 ☎0956-47-2191 シーボルト校 ☎095-813-5500 長崎県立大学 検索



### 株式会社 虎屋 (新上五島町)



お話を伺ったのは  
代表取締役

みなみ しんたろう  
南 慎太郎さん

### 先代の思いを引き継ぐ、 塩から作る五島うどん

1986年、先代の犬塚虎夫が家族で五島うどん作りを始めました。その後、うどんにとって重要な塩も手作りしたい、という思いから、塩作りも開始。2014年、2代目の私たちが経営を引き継いだからは、塩を生かした加工品の開発にも取り組んでいます。少しずつ設備投資を行いながら2017年に法人化、2021年には製造工場と事務所を併設した本社屋を建設しました。



かどのない、まあい味の一番塩

### 満潮の海水から作る ミネラル豊富な塩

天然の塩から作った五島うどんは、ミネラルが豊富で、塩が小麦の風味を引き立てるので、封を切った時や茹で上がりの香りが違います。当社の塩作りは、海の栄養バランスが最も良いといわれる大潮の満潮の海水をくみ上げて作るのが最大の特徴です。また、海水を拡散・蒸発させるための特製の塩田には漁網を活用したり、食用廃油を燃料に使用するなど、環境にも配慮した塩作りを心がけています。



主力商品の塩と五島うどん。パッケージデザインにも力を入れている

「五島の海と塩と、生きていく。」  
こだわりの塩で作ったうどんとスイーツで  
たくさんの人に喜びを与えたい



県内で頑張っている企業や人に  
エール(応援)を送ります!

### 若い人が働ける 夢のある企業を目指す

2015年トビウオのオイル漬け「あごんちよび」が、むらおこし特産品コンテスト\*で経済産業大臣賞になったことがきっかけとなり、加工品開発にもそれまで以上に力を入れるようになりました。

2019年には食事処「島 dining とらや」もオープンしました。現在の社員数は13名です。今後はさらに魅力ある事業展開で雇用を増やし、若い人が働きたいと思えるような企業に成長し、地域に貢献していくことが目標です。

\*全国商工会連合会主催のコンテスト

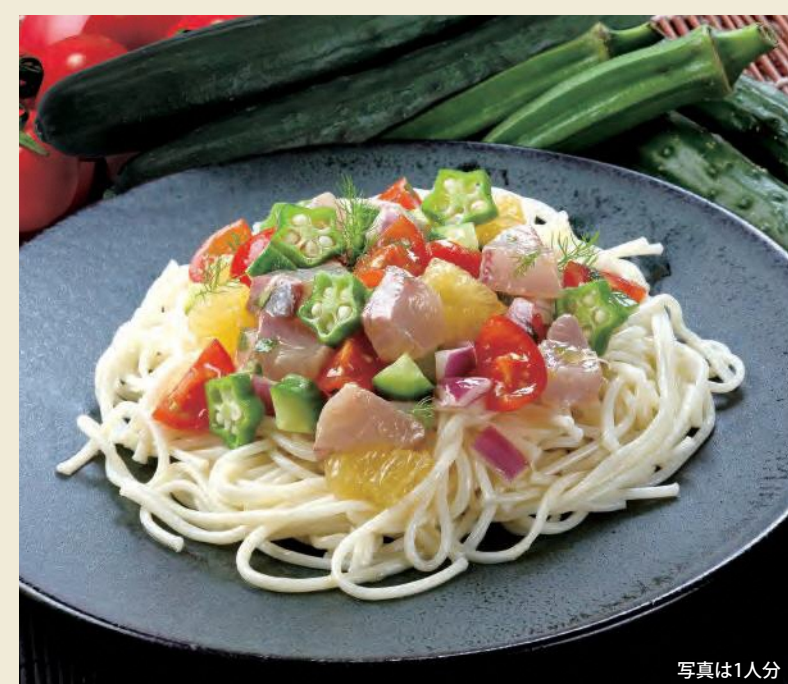


令和3年度長崎県特産品新作展の菓子・スイーツ部門で最優秀賞を受賞した「チーズケーキ塩あん」と塩プリン



長崎県のおいしい食材を使ったヘルシーな料理を紹介します  
ながさきレシピ

新上五島町の特産品  
カンパチと五島うどんで食欲増進  
「カンパチと五島うどんの爽やかサラダ」



写真は1人分

- 材料 2人分
- ◎カンパチ 100g
  - ◎ミニトマト 4個
  - ◎赤タマネギ 20g
  - ◎オクラ 1本
  - ◎しょうゆ 大さじ2
  - ◎ハチミツ 大さじ1
  - ◎ディル 適量
  - ◎オレンジ 1/2個
  - ◎キュウリ 1/3本
  - ◎五島うどん 120g
  - ◎オリーブオイル 大さじ3
  - ◎レモン汁 適量
  - ◎塩・コショウ 少々

- つくり方
- ①カンパチ、オレンジ、ミニトマト、キュウリ、赤タマネギを一口大に切って冷やしておく。
  - ②オクラを1分ほどゆでて輪切りにする。
  - ③ボウルにオリーブオイル大さじ2、しょうゆ、レモン汁、ハチミツを入れ混ぜ合わせる。
  - ④③に①と②を混ぜ合わせる。
  - ⑤鍋で五島うどんをゆで、冷水でしっかり冷やし水気を切った後、オリーブオイル大さじ1と塩・コショウで味を調える。
  - ⑥器に⑤を盛り④を乗せ、ディルを添えたらできあがり。

【今月の食材】  
カンパチ

カンパチにはDHA（ドコサヘキサエン酸）、EPA（エイコサペンタエン酸）などの多価不飽和脂肪酸が含まれており、中性脂肪を減らすなど、生活習慣病の予防効果があるとされています。



うどんも野菜もよく冷やしてしっかり水を切るのがコツです

作ってくれたのは  
料理人 **坂本 洋一** さん  
料理コンテストでの上位入賞のほか、優れた技能者長崎県知事表彰など受賞歴多数。テレビ番組や料理教室、学校の授業などで食の大切さや料理の楽しさなどを伝えている。



すくすくいきいき

福祉・医療・子育ての情報発信

「ヘルプマーク」をご存じですか？

「ヘルプマーク」は義足や人工関節を使用している方、内部障害や難病の方、妊娠初期の方など、外見から分からなくても援助や配慮を必要としていることを周囲に知らせるためのマークです。

ヘルプマーク



- かばんなどに取り付けて利用します。
- ヘルプマークを付けた方を見かけたら、電車やバスの席を譲る、困っていたら声をかけるなど、思いやりのある行動をお願いします。

ヘルプカード



- 必要とする支援内容などを記載し、支援を求めたいときに提示します。
- ヘルプカードを提示されたら、記載内容に沿って支援をお願いします。

【配布場所】 県の障害福祉課、こども・女性・障害者支援センター、県立保健所、各市町の窓口など

問合せ 県の障害福祉課 ☎095-895-2453

長崎県 ヘルプマーク 検索



西九州新幹線長崎県広報大使の長濱ねるさん。等身大パネルは県内21市町に設置されています



歓迎セレモニー（長崎駅）



長崎の魅力発信イベント

9月23日の西九州新幹線（長崎～武雄温泉）開業に向け、県内各地で関連イベントが行われています。

5月10日、新幹線「かもめ」の試験走行が開始され、線路を走る「かもめ」がお目見えしました。長崎・諫早・新大村の各駅で歓迎セレモニーが行われ、地域の皆さんが手旗を振って車両の到着を歓迎しました。

また、6月18日には長崎市内で、「長崎の魅力発信イベント」を開催しました。イベントでは、長崎市のまちづくりの紹介や、「長崎スタジアムシティプロジェクト」に関する講演、トークショーなどを行いました。トークショーには、西九州新幹線長崎県広報大使の長濱ねるさんが登場し、県内の魅力ある場所を巡った動画や、県内に設置する等身大パネルなどの発表が行われ、会場は大いに盛り上がりました。

今後も県内でさまざまなイベントを行うほか、関西・中国地方や福岡県でもプロモーション活動を予定しています。さらに、開業日当日は、各地域で開業イベントが行われるとともに長崎市上空をブルーインパルスが展示飛行予定です。お近くでイベントが実施される際には、ぜひお出かけください。



西九州新幹線ファンクラブ  
会員募集中！



最新のイベント情報は  
ウェブサイト  
確認できるばい！





## 個人事業税(第1期分)の納期限は8月31日(水)です

8月10日(水)に、納税通知書兼納付書を発送します。お近くの金融機関やコンビニでの納付のほか、モバイル決済「PayPay」「LINE Pay」を利用して納期限内に納めましょう。納付は、便利で安心かつ確実な口座振替がおすすめです。なお、個人事業税は必要経費に算入できます。

※新型コロナの影響などにより納付が困難な方は最寄りの振興局税務担当課までお問い合わせください

問合せ 各振興局税務担当課  
長崎 ☎095-822-3104  
県央 ☎0957-22-0508  
県北 ☎0956-23-1400  
五島 ☎0959-72-1575  
壱岐 ☎0920-47-1111  
対馬 ☎0920-52-1311

長崎県 個人事業税 検索

## V・ファーレン長崎 8月ホームゲーム

ふるさとのプロスポーツチームをみんなで応援しましょう! 時間など詳しい情報はウェブサイトでご確認ください。



とき	対戦チーム
8月13日(土) 19時キックオフ	FC琉球
8月27日(土) 19時キックオフ	栃木SC

●ところ/トランスコスモススタジアム長崎 (諫早市宇都町)

問合せ (株)V・ファーレン長崎 ☎0957-43-2095

V・ファーレン長崎 検索

## お知らせ

### 児童扶養手当・特別児童扶養手当のお知らせ

現況届などの提出が必要な方には、お住まいの市町から関係書類が送付されますので、期間内に市町に提出してください。提出されない場合、児童扶養手当については、11月分以降、特別児童扶養手当については、8月分以降の手当が受けられなくなります。

#### ◎提出期間

- 児童扶養手当現況届 8月1日(月)~31日(水)
- 特別児童扶養手当所得状況届 8月12日(金)~9月12日(月)

問合せ 県のこども家庭課 ☎095-895-2445

長崎県 各種手当 検索

### 交通事故相談

損害賠償や示談の進め方など、交通事故でお困りの方の相談を受け付けています。

- 相談窓口/交通事故相談所(県庁内) ☎095-824-1111  
内線:3776または3777
- 相談時間/月~金曜9時~16時 ※12時~13時、土・日曜、祝日、年末年始を除く

県内各地での巡回相談(予約制)も毎月開催しています。

とき	ところ
8月4日(木) 10時~15時	県北振興局 (佐世保市木場田町)
8月23日(火) 10時~15時	大村市役所 (大村市玖島)
8月25日(木) 10時~15時	島原市役所 (島原市上の町)

長崎県交通事故相談所 検索

## 介護のしごと一日体験 参加者募集

介護の仕事を体験してみませんか。 **参加無料**

### ①「介護職」のインターンシップ (就労体験)

- 対象/県内の高校生・大学生・専門学生、一般の求職者

### ②「介護助手」の一日体験

- 対象/県内のおおむね60歳以上の方、一般の求職者

※以下は①②共通

- とき/8月~来年2月 (原則1日・6時間程度)
- ところ/事業に参加している介護事業所
- 申込/来年2月まで

問合せ (公財)介護労働安定センター 長崎支部 ☎095-828-6549

介護労働安定センター長崎 検索

## 県営住宅の入居者募集

募集住宅の申込書などを8月5日から県住宅供給公社の本社および各地区事務所、県庁、長崎・県北・県央の各振興局などで配布します。

- 申込 ※原則郵送のみ  
【郵送受付期間】  
8月5日(金)~16日(火)  
※消印有効

- 【窓口受付期間】  
8月19日(金)~22日(月)  
9時30分~16時

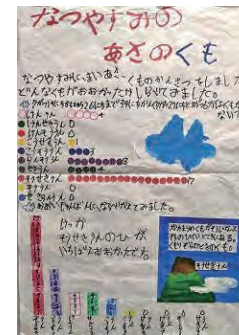
※本社及び各地区事務所受付、申込多数の場合は抽選

### 問合せ・申し込み先

県住宅供給公社 ☎095-823-3050  
佐世保事務所 ☎0956-22-9612  
諫早事務所 ☎0957-26-9053  
大村事務所 ☎0957-52-6825

## 統計グラフコンクール 作品募集

身の回りの出来事や興味のあることをグラフで表現した作品を募集します。優秀作品は県庁で実施する作品展で掲示します。



- 対象/小学生以上
- 申込/9月9日(金)まで

問合せ 県の統計課 ☎095-895-2222

長崎県グラフ 検索

## 県職員と警察官の募集

### ◎県職員

- ①【高校卒業程度】  
一般事務、教育事務、林業、土木など全7職種
- ②【就職氷河期世代】  
一般事務、教育事務、土木、建築

### ◎警察官

- ③警察官I類(男性・女性)A[第2回]
- ④警察官III類(男性・女性)

- 一次試験/①② 9月25日(日)  
③ 9月18日(日)  
④10月16日(日)

- 申込/8月1日(月)~12日(金)  
※試験案内・申込書は県庁や各振興局、ウェブサイトですぐ入手できます

問合せ 県の人事委員会事務局 ☎095-894-3542

長崎県人事委員会 検索

# 情報ひろば

暮らしに役立つ情報を伝えるけん!

新型コロナの影響により、延期・中止・内容変更になる場合があります。事前にウェブサイトやお電話でご確認ください。

## 催しもの

### 県立高等技術専門校 オープンキャンパス

高校生や保護者、一般の方を対象に、施設見学、実習見学などを **無料** 行います。



- ◎長崎校 ※日曜日のみ事前申込必要
- とき/8月22日(月)~26日(金)  
13時30分~15時30分  
8月28日(日)  
10時00分~12時00分  
※8月28日(日)は実習見学ができません

問合せ ☎095-887-5671  
長崎高等技術専門校 検索

- ◎佐世保校 ※事前申込必要
- とき/8月23日(火)~26日(金)  
13時30分~15時30分  
8月28日(日)  
10時00分~12時00分  
※8月28日(日)は実習見学ができません

問合せ ☎0956-62-3799  
佐世保高等技術専門校 検索

### 秋の自然の学校 「森の焼きもの工房」 ~オリジナルピザ作り~

家族や仲間とピザ作りを楽しみませんか。自分たちで作った窯で、生地から作ったピザを焼き上げ、おいしくいただけます。

- とき/10月15日(土)~16日(日)
- ところ/西彼青年の家 (西海市西海町)
- 対象/どなたでも
- 参加費/子ども2,100円  
大人2,300円
- 申込/10月5日(水)まで

問合せ 西彼青年の家 ☎0959-32-1337

西彼青年の家 検索

## 募集

### 「第34回長崎県まちづくりの絵コンクール」作品募集

住んでみたい、つくってみたい「まち」を描いた絵画を募集しています。

#### ◎テーマ

「みんながあつまる ゆめのまち」

- 対象/県内在住の小学生
- 申込/9月2日(金)まで
- 提出先/お住まいの市や町のまちづくり担当課
- その他/応募者全員に参加賞があります

問合せ 県の都市政策課 ☎095-894-3031

長崎県 まちづくりの絵 検索





## 五島うどん ギフトセット

手作りの塩と国産小麦を100%使用したうどんで、のびにくくコシが強いのが特徴です。五島列島のお昼の海と満月の海の両方が楽しめるパッケージでお届けします。



30名様

問合せ 株式会社 虎屋(新上五島町) ☎0959-54-1056

【応募方法】①クイズの答え ②郵便番号 ③住所 ④氏名 ⑤年齢 ⑥電話番号 ⑦右記県民アンケートへの回答を必ずご記入の上、次のあて先までご応募ください。  
※個人情報商品の発送のみに使用します

- ハガキ 〒850-8570(住所不要) 長崎県広報課「つたえる県ながさき」係
  - 県のウェブサイトから  検索
  - 締切 令和4年8月末日(消印有効)
- なお、当選者の発表は商品の発送をもって代えさせていただきます。  
※7月号のクイズの答えは「N」でした

## 今こそマイナンバーカード!! マイナポイント第2弾実施中!!

マイナンバーカードの新規取得で最大2万円分(①②③)、カードをお持ちの方は最大1万5千円分(②③)のポイントがもらえる『マイナポイント第2弾』が実施中です。ポイントは好きなキャッシュレス決済サービスで使えます。

- ①マイナンバーカードの新規取得等で **5,000**円分
- ②健康保険証としての利用申込みで **7,500**円分
- ③公金受取口座の登録で **7,500**円分

カードの新規申請は 9月30日まで

健康保険証やオンラインでの行政手続きなど、これからの暮らしに手放せない1枚になります。このお得な機会に取得申請をしましょう!

問合せ 県の市町村課 ☎095-895-2133  検索



### 編集後記

広報誌「つたえる県ながさき」が令和4年全国広報コンクールの都道府県・政令指定都市部門で総務大臣賞を受賞しました。今後も読みやすい広報誌を制作していきます。長崎県の情報や魅力を皆さんに分かりやすく、つたえるけん!

### ご意見ご提案募集

県では、県民の皆さんからの県政に対するご意見・ご提案を募集しています。

問合せ 県の県民センター ☎095-894-3441

検索

## 県民アンケート

県の重要な施策や取り組みを分かりやすく説明する「特集」ページを設けています。皆様のご意見をお聞かせください。抽選でプレゼントを差し上げます。

- 問1 内容は分かりやすいですか?  
①分かりやすい ②まあまあ分かりやすい ③少し分かりにくい ④分かりにくい
- 問2 U・Iターン促進の特集の中で、県外にいるご家族・知人へ伝えたいものはありますか?  
①U・Iターンの先輩から(先輩移住者の声) ②U・Iターンに関する支援制度(移住支援・創業支援など) ③農林漁業への就業支援 ④U・Iターン相談窓口 ⑤Uターン促進キャンペーン ⑥特にない
- 問3 県政に関心がありますか?  
①ある ②まあまあある ③あまりない ④ない
- 問4 その他、取り上げてほしいテーマや感想を記入してください。  
回答:【問1】から【問3】は番号、【問4】は具体的に記入してください。

## クイズ 「○」に入る文字(漢字)は?

「ながさき○○ナビ」では、U・Iターンに役立つ情報を発信しています。

## 二セ電話詐欺撲滅! ~だまされんばい長崎!~

二セ電話詐欺被害が増加しています。電話やメールでお金の話が出たら詐欺を疑い、すぐに家族や警察に相談してください。



- 公的機関ではATMでお金を戻す手続きは一切していません。
- 身に覚えのない請求は無視してまず相談しましょう。
- 子や孫を名乗る電話は一旦切り、直接本人に確認しましょう。

問合せ 県の消費生活センター ☎095-824-0999

検索

## 発熱などの症状がある方は、まずかかりつけ医などにお電話ください

発熱などの症状が続く場合は、かかりつけ医や県のウェブサイトに掲載している発熱患者に対応可能な医療機関へ電話で相談しましょう。同様に高齢者や基礎疾患などがある方で発熱や咳などの比較的軽い風邪の症状がある場合もご連絡ください。相談する医療機関に迷う方は、受診・相談センターにご連絡ください。

◎長崎県受診・相談センター ☎0120-071126 土・日曜、祝日を含む24時間対応

~受診時のお願い~

必ず事前に電話連絡してから受診しましょう。医療機関の状況によっては、受診ができない場合もあります。

検索

## 年度をまたぐ特定不妊治療の治療費を助成しています

医療保険が適用されない特定不妊治療(体外受精・顕微授精)の経費の一部を助成しています。

- 助成額/30万円(凍結胚移植等は10万円)、男性不妊治療は30万円上乗せ
  - 対象/令和4年3月31日以前に治療を開始し、令和5年3月31日までに治療が終了する方(1回限り)
- ※長崎市、佐世保市にお住まいの方は、各市の窓口にお問い合わせください

問合せ 県の子ども家庭課 ☎095-895-2445

検索

## 新型コロナワクチン接種に関する相談窓口

ワクチンに関する相談窓口は、次のとおりです。

◎ワクチンに関する疑問 厚生労働省 新型コロナワクチンコールセンター ☎0120-761-770 (9時~21時 ※土・日曜、祝日含む)

◎接種後の副反応など 長崎県コロナワクチンコールセンター ☎0120-764-060 FAX0800-080-6976 (土・日曜、祝日を含む24時間対応)

◎小児接種に関する相談 長崎県新型コロナ小児ワクチン接種相談センター ☎0800-500-8740 FAX0800-500-8732 (8時~20時 ※土・日曜、祝日含む)

◎接種に関すること(今後の予定や接種方法の確認、不安なことなど) お住まいの地域の市町の相談窓口

検索

## 依存症回復プログラム ~今の自分を変えたいあなたに~

アルコール・薬物・ギャンブルなどに頼らない生活を取り戻すことを目指した全5回のプログラムです。まずはお問い合わせください。

- と き/9月16日(金)~ 来年1月20日(金) 月1回(第3金曜日) 13時30分~15時30分
- ところ/長崎こども・女性・障害者支援センター (長崎市橋口町)
- 対象/アルコール・薬物・ギャンブルなどの使用・利用を改めたい方
- 申込/8月16日(火)まで ※途中からの参加も可

問合せ 長崎こども・女性・障害者支援センター ☎095-846-5115

検索

## 8月は食品衛生月間です

夏はバーベキューなどの機会が増えます。生の肉やレバーには、食中毒菌が付いていることがあります。「新鮮だから安全」ではありません!以下のポイントに注意して食中毒を防ぎましょう。

- 生・半生・加熱不足の肉を食べるのは危険です。よく焼いて食べましょう。
- 肉を焼く箸と食べる箸は分けましょう。
- 生のレバーや肉に触れた手や器具は、しっかり洗いましょう。

問合せ 県の生活衛生課 ☎095-895-2364

検索

ここからは広告です。広告内容については、広告主にお問い合わせください。

長崎県では、収入確保対策として有料広告を掲載しています。広告の内容に関する一切の責任は広告主に帰属し、県が奨励するものではありません。





①マグロの刺身三味盛り



②マグロの刺身の玉手箱



③マグロの洋風刺身6点盛り



④マグロの刺身・たたき・寿司の共演



⑤マグロ&彩り野菜のハワイ風ポキサラダ



⑥マグロのカルパッチョサラダ

# 新上五島 生マグロ刺身皿

本県は、育成マグロの生産が日本一。新上五島町では、水揚げしてから一度も冷凍処理していない「生のクロマグロ(本マグロ)」を、一年中味わうことができます。「新上五島生マグロ刺身皿」は、各店おすすめの自慢料理と一緒に楽しむサイドメニュー(1,000円)。提供店舗で統一されたメニューではなく、各店がそれぞれ創意工夫したオリジナルメニューとなっているので、食べ歩きもおすすめです。



⑦すべて中トロ! 創作刺身5皿盛り

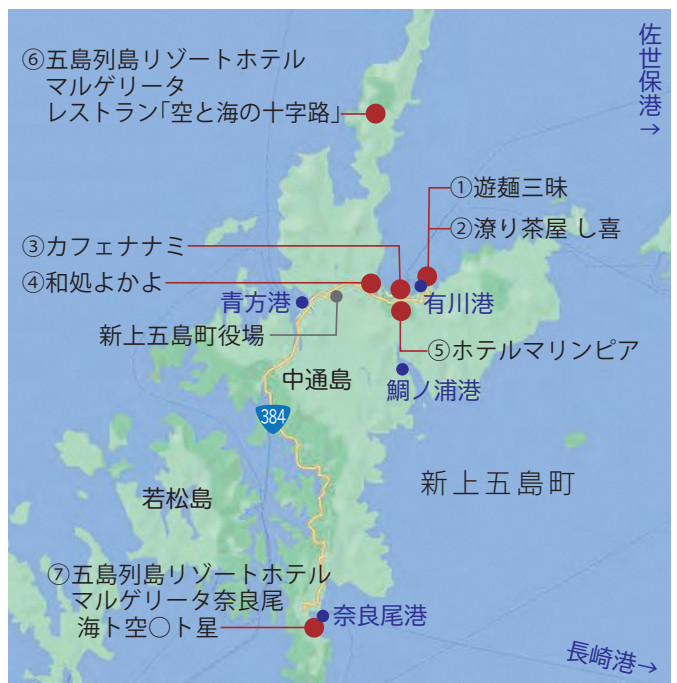
## vol. 1 食べてみんなね!

長崎県の新・ご当地グルメ

県内に誕生した4つの新・ご当地グルメをご紹介します。シリーズです。「そこでしか味わえない」グルメを食べに出かけてみませんか。

### 新上五島町へのアクセス

- 【フェリー】佐世保港→有川港 約2時間35分  
長崎港→奈良尾港 約2時間35分
- 【高速船】佐世保港→有川港 約1時間25分  
長崎港→鯛ノ浦港 約1時間40分
- 【ジェットfoil】長崎港→奈良尾港 約1時間15分



⑥五島列島リゾートホテル マルゲリータ レストラン「空と海の十字路口」

①遊麺三味  
②凪り茶屋し喜  
③カフェナナミ  
④和処よかよ  
有川港  
⑤ホテルマリソピア  
鯛ノ浦港

⑦五島列島リゾートホテル マルゲリータ奈良尾 海ト空ト星 奈良尾港

問合せ 県の観光振興課 ☎095-895-2647 長崎県 新・ご当地グルメ 検索