

## 長崎県 新型コロナウイルス感染症発生状況 【第16週】

2022年4月25日時点

2022年第16週（4月18日から4月24日）の長崎県における新型コロナウイルス感染症の発生状況を掲載しています。

本週報の数値は、**新型コロナウイルス感染症等情報把握・管理支援システム（HER-SYS）**<sup>注1</sup>に入力されたデータをもとに集計した作成日時点の暫定値です。（県の公表値とは一致しない場合があります。）

※なお、感染者の急増により、HER-SYS への入力作業が遅滞しており、全体の感染状況を反映していない場合があります。また、感染地域に関する情報（保健所別、居住地別）は集計に十分なデータが得られないため、掲載していません。

### 【発生状況】

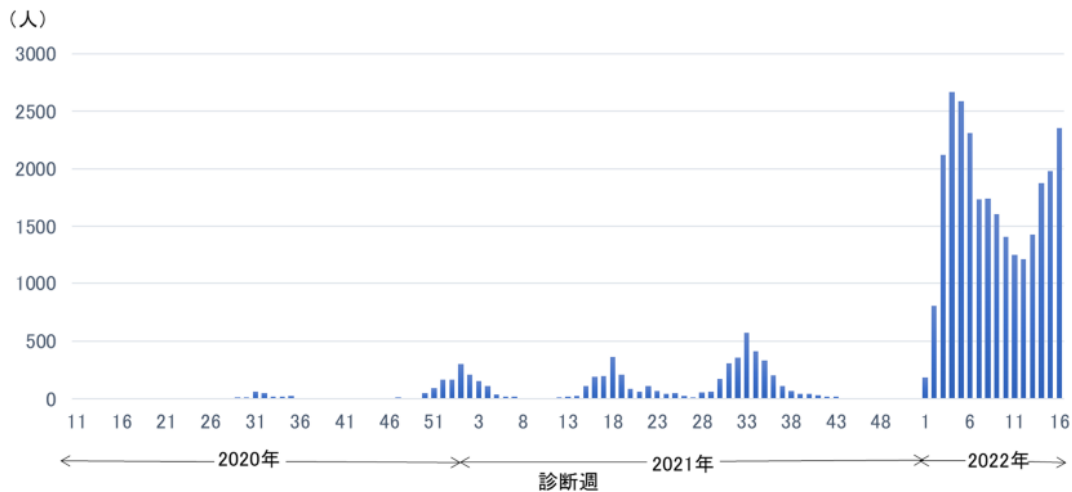
第16週は、新規陽性者2357件の報告がありました。第4週をピークに減少していましたが、4週連続で増加しました。性別は男女ほぼ同数で年代別では10歳未満、10代が多くなっています。職業別でも「学生・園児」が33%を占めました。

推定される感染場所は、「家庭」が約4割を占めています。「学校、保育園等」における感染が前週より増加しました。

陽性者におけるワクチンの接種状況は、陽性者全体では半数以上が2回以上接種を済ませており、未接種者のほとんどは10歳未満を含む若年層となっています。

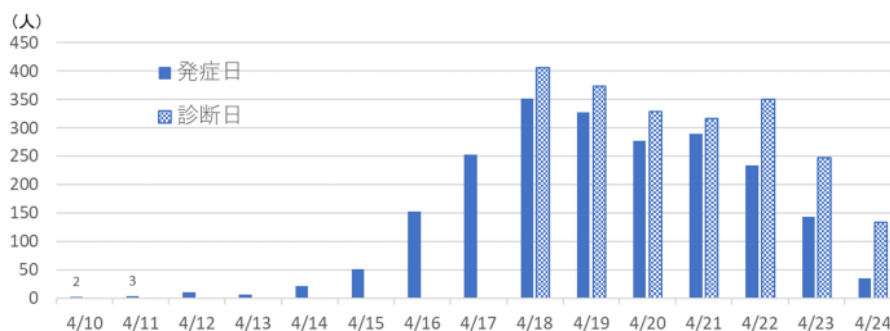
### 1. 陽性者数の推移と全体の状況

#### (1) 長崎県における診断週別陽性者数の推移（2020年第11週～2022年第16週）

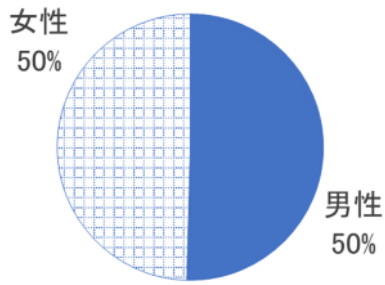


#### (2) 長崎県における発症日、診断日別陽性者数の推移

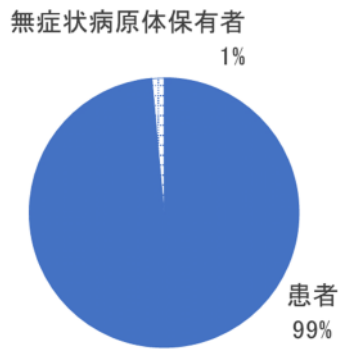
（第16週に診断された患者2156人について集計）



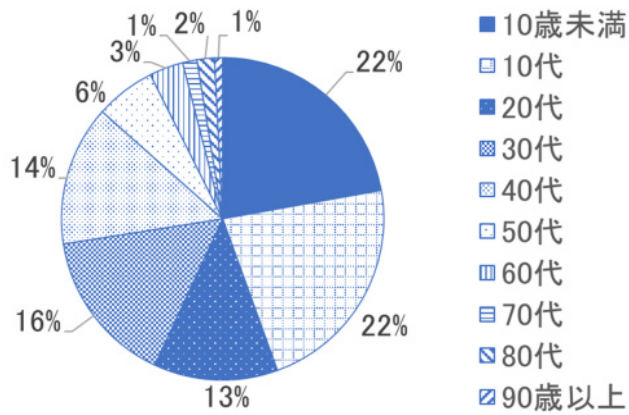
(3) 陽性者における性別割合 (性別不明 3 人を除く)



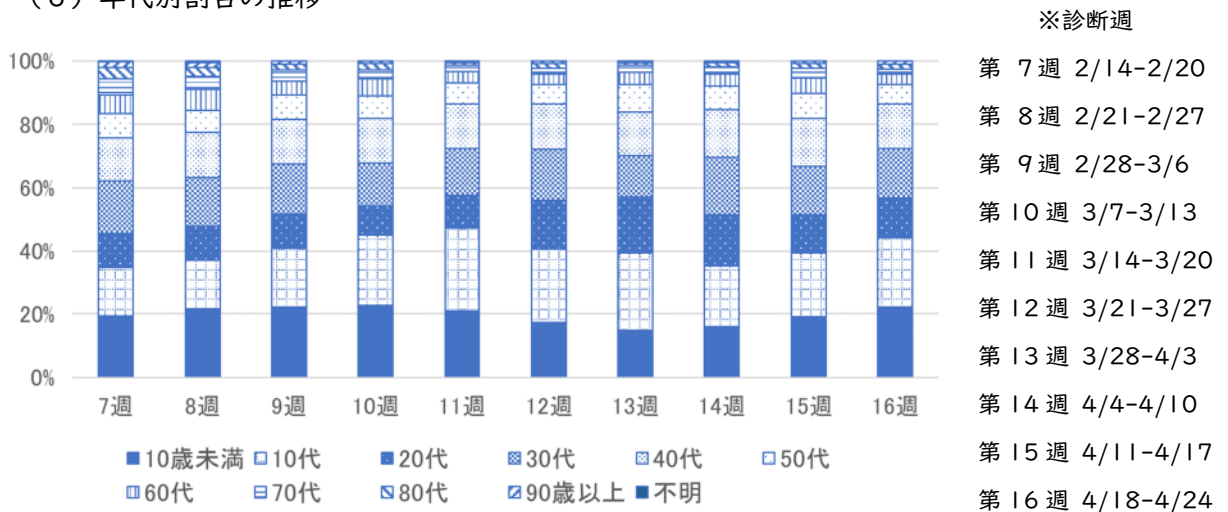
(4) 診断時における類型<sup>注2</sup>割合



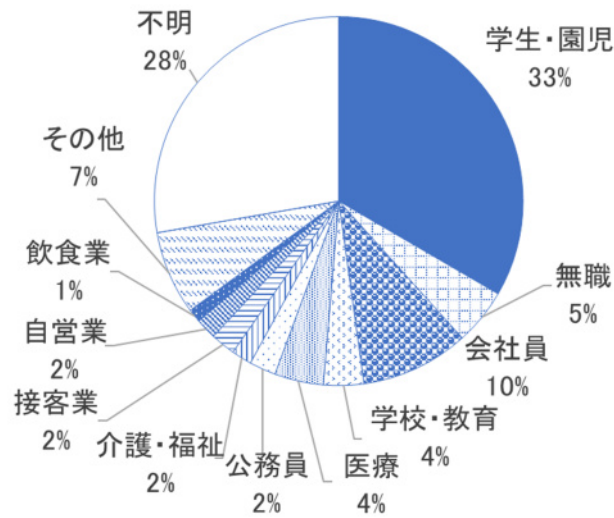
(5) 年代別割合 (年代不明 2 人のぞく)



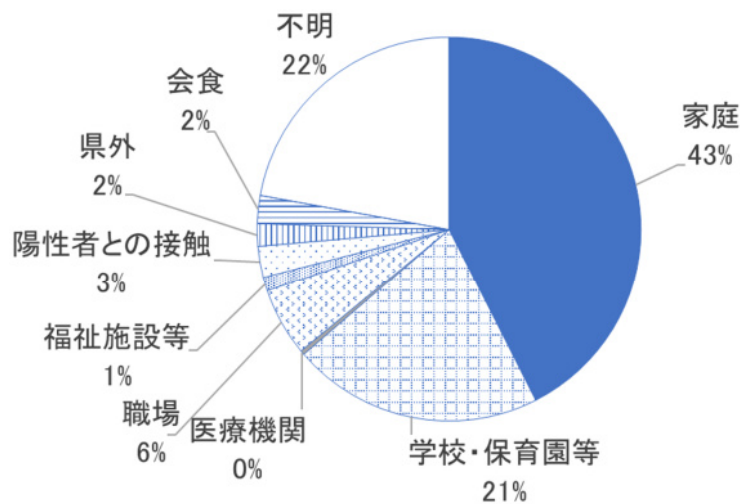
(6) 年代別割合の推移



(7) 職業などの分類別割合



(8) 推定感染場所別割合（感染経路、感染地域について入力のある1025件について集計）



注1 新型コロナウイルス感染症等情報把握・管理支援システム (HER-SYS)：新型コロナウイルス感染者等の情報を電子的に入力、一元管理し、医療機関、保健所、都道府県等の関係者間で共有、把握の迅速化を図るために厚生労働省が開発し、運用されているシステム

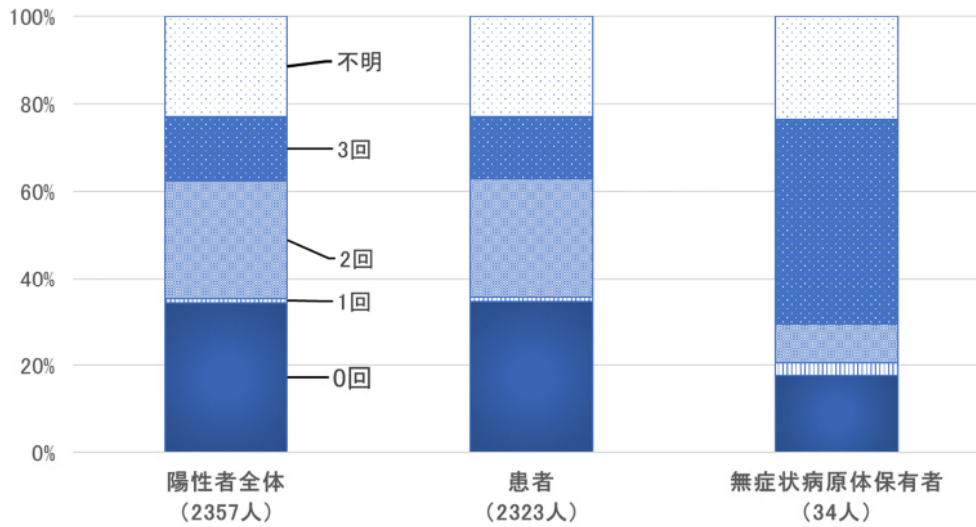
注2 類型

「患者」：症状があり、検査で新型コロナウイルスの感染が確認されたもの

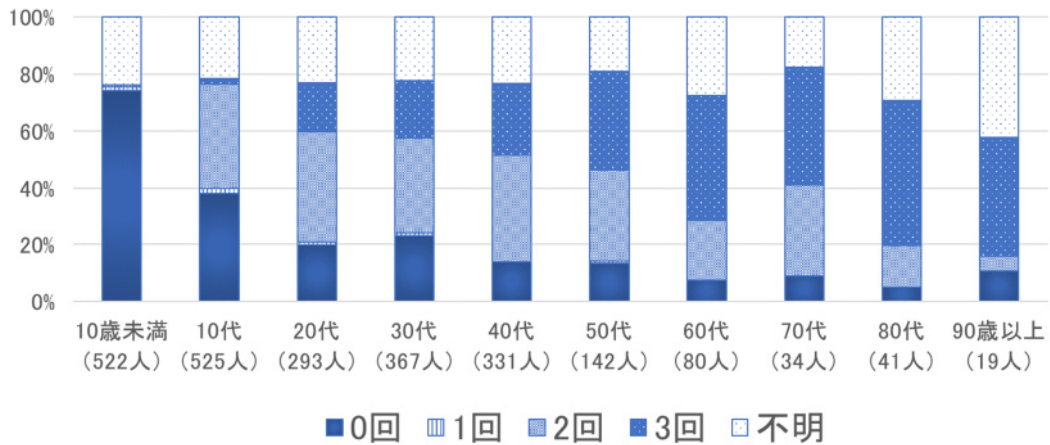
「無症状病原体保有者」：症状はないが、検査で新型コロナウイルスの感染が確認されたもの

## 2. ワクチンの接種回数別の状況

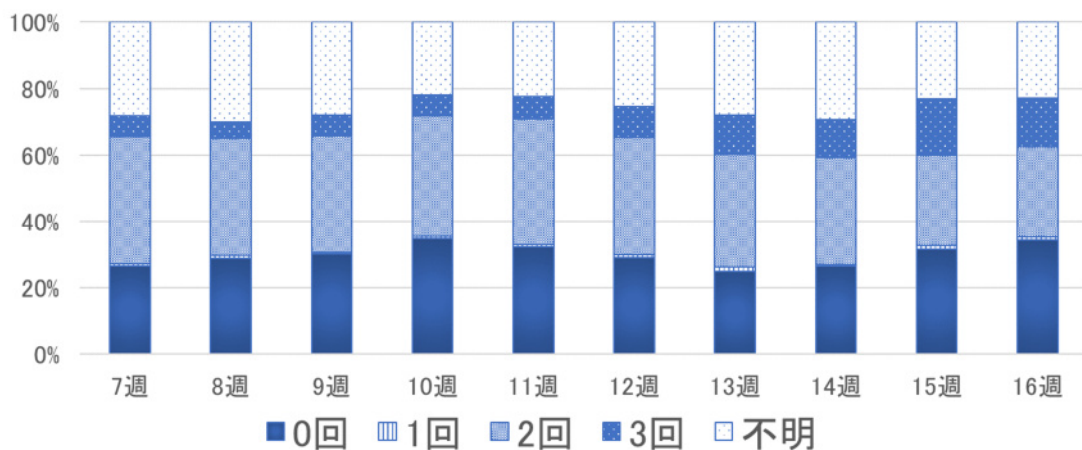
### (1) 陽性者におけるワクチン接種回数



### (2) 陽性者における年代別ワクチン接種回数



### (3) 陽性者におけるワクチン接種回数割合の推移



### (4) 診断週別陽性者におけるワクチン接種回数割合 (%)

	7週 (2/14-2/20)	8週 (2/21-2/27)	9週 (2/28-3/6)	10週 (3/7-3/13)	11週 (3/14-3/20)	12週 (3/21-3/27)	13週 (3/28-4/3)	14週 (4/4-4/10)	15週 (4/11-4/17)	16週 (4/18-4/24)
0回	37	41	42	44	42	39	34	37	41	45
1回	1	1	1	1	1	1	2	1	2	1
2回	54	51	49	46	49	48	47	46	36	35
3回	9	7	9	8	9	12	16	16	22	19

※四捨五入するため、合計が100%にならない場合があります。