

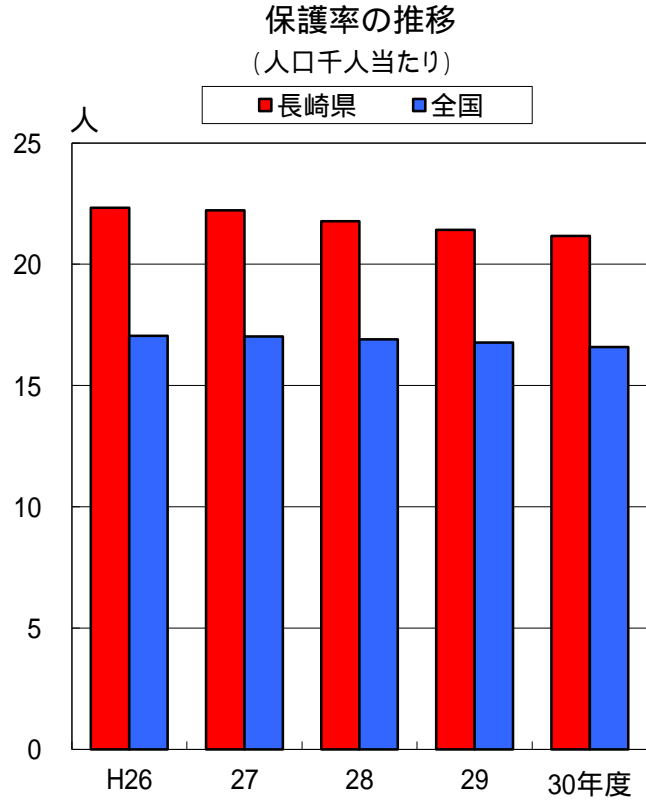
## 69. 保護率

(単位:人)

順位	都道府県名	人口千人当たり 平成30年度(2018)
1	27 大阪府	32.2
2	1 北海道	30.4
3	39 高知県	27.0
4	47 沖縄県	25.8
5	40 福岡県	24.6
6	2 青森県	23.5
7	26 京都府	22.4
<b>8</b>	<b>42 長崎県</b>	<b>21.2</b>
9	13 東京都	20.9
10	28 兵庫県	19.0
11	46 鹿児島県	18.9
12	36 徳島県	18.3
13	44 大分県	17.2
14	14 神奈川県	16.9
	全 国	16.6
15	45 宮崎県	16.5
16	30 和歌山県	16.4
17	38 愛媛県	15.8
18	34 広島県	15.1
19	29 奈良県	15.1
20	5 秋田県	14.7
21	43 熊本県	14.1
22	12 千葉県	13.8
23	33 岡山県	13.3
24	11 埼玉県	13.3
25	31 鳥取県	12.8
26	4 宮城県	12.5
27	37 香川県	10.9
28	35 山口県	10.9
29	3 岩手県	10.6
30	9 栃木県	10.6
31	23 愛知県	10.2
32	8 茨城県	9.7
33	41 佐賀県	9.6
34	15 新潟県	9.3
35	7 福島県	9.2
36	24 三重県	8.9
37	19 山梨県	8.6
38	22 静岡県	8.5
39	32 島根県	8.5
40	25 滋賀県	7.9
41	10 群馬県	7.7
42	6 山形県	7.2
43	17 石川県	6.3
44	21 岐阜県	5.9
45	20 長野県	5.4
46	18 福井県	5.3
47	16 富山県	3.4

### 全国を上回る8位

本県の平成30年度保護率は21.2人で、全国16.9人より4.6人多く、全国8位であった。



#### 資料出所・調査時点・算出方法等

##### 資料出所

厚生労働省「被保護者調査」

##### 調査時点

平成30年度

##### 算出方法等

保護率(人口千人当たり) =  

$$\frac{1ヶ月平均被生活保護実人員}{総人口} \times 1,000$$

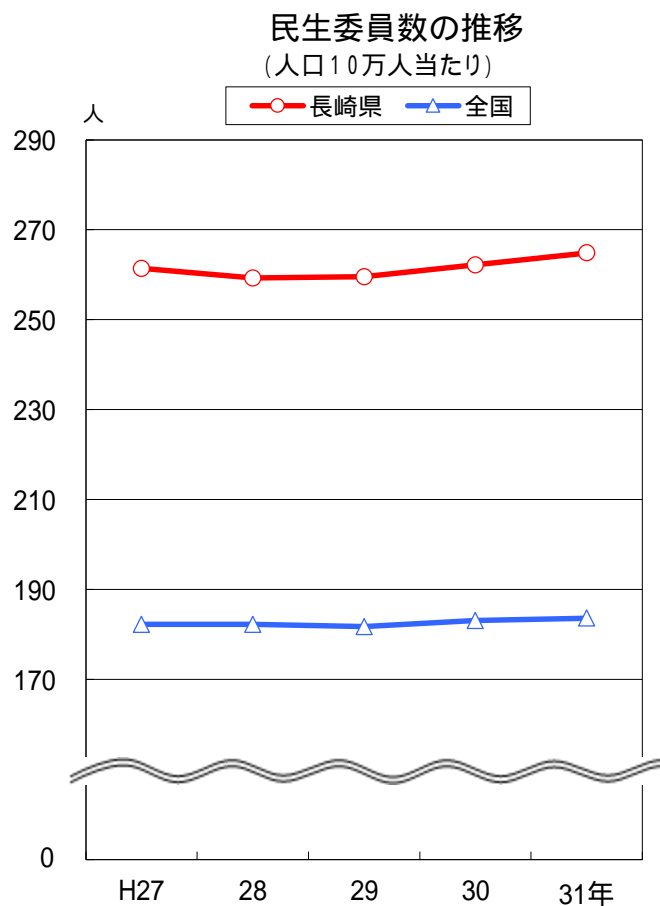
## 70. 民生委員数

(単位:人)

順位	都道府県名	人口10万人当たり 平成31年(2019)
1	5 秋田県	341.58
2	39 高知県	338.61
3	32 島根県	329.69
4	19 山梨県	307.53
5	3 岩手県	297.24
6	31 鳥取県	294.97
7	30 和歌山県	284.58
8	17 石川県	272.08
9	36 徳島県	271.75
10	35 山口県	270.06
11	38 愛媛県	268.98
12	<b>42 長崎県</b>	<b>264.88</b>
13	6 山形県	262.78
14	2 青森県	262.02
15	41 佐賀県	258.66
16	46 鹿児島県	257.46
17	7 福島県	255.08
18	44 大分県	254.46
19	20 長野県	254.35
20	16 富山県	241.70
21	18 福井県	238.12
22	1 北海道	238.11
23	45 宮崎県	234.56
24	43 熊本県	232.97
25	25 滋賀県	229.18
26	24 三重県	228.27
27	33 岡山県	227.68
28	37 香川県	227.02
29	21 岐阜県	224.07
30	29 奈良県	223.52
31	15 新潟県	213.75
32	26 京都府	212.86
33	10 群馬県	211.82
34	34 広島県	207.69
35	9 栃木県	200.16
36	4 宮城県	194.55
37	22 静岡県	185.37
38	8 茨城県	183.67
39	28 兵庫県	180.46
40	40 福岡県	173.52
41	23 愛知県	155.69
42	27 大阪府	148.42
43	11 埼玉県	144.83
44	47 沖縄県	143.48
45	12 千葉県	141.91
46	14 神奈川県	125.23
47	13 東京都	73.35

### 微増傾向

平成31年の人口10万人当たり民生委員数は264.88人で、全国の183.67人を上回り、全国12位である。



#### 資料出所・調査時点・算出方法等

##### 資料出所

厚生労働省「福祉行政報告例」

##### 調査時点

平成31年3月31日

##### 算出方法等

民生委員数(人口10万人当たり) =  
民生委員数 ÷ 総人口 × 10万

## 71. 介護老人福祉施設数

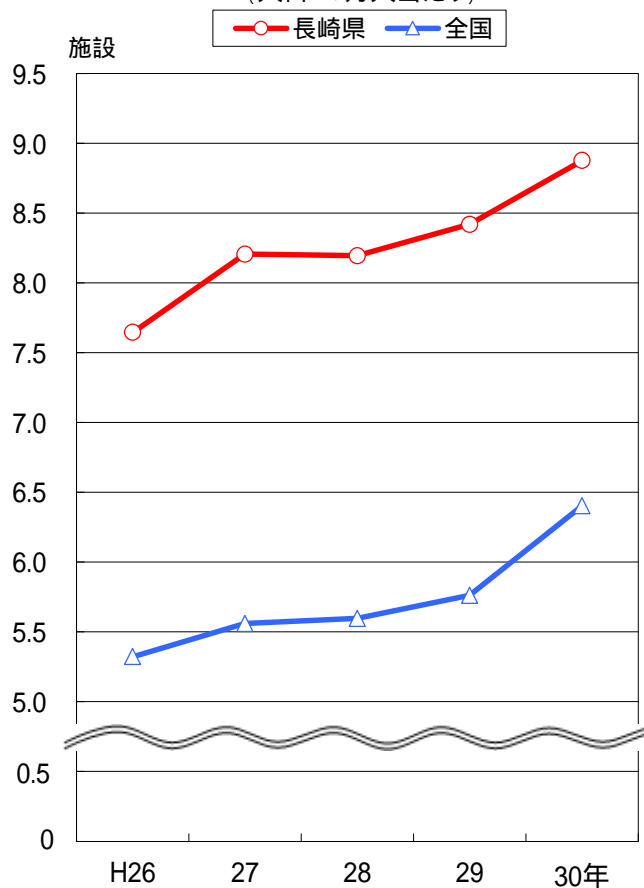
(単位:施設)

順位	都道府県名	人口10万人当たり 平成30年(2018)
1	32 島根県	13.7
2	5 秋田県	12.4
3	46 鹿児島県	10.3
4	30 和歌山県	9.8
5	6 山形県	9.5
6	3 岩手県	9.5
7	15 新潟県	9.3
8	37 香川県	9.3
9	18 福井県	9.0
10	36 徳島県	9.0
11	10 群馬県	9.0
12	24 三重県	8.9
13	45 宮崎県	8.9
14	<b>42 長崎県</b>	<b>8.9</b>
15	8 茨城県	8.7
16	7 福島県	8.4
17	39 高知県	8.4
18	29 奈良県	8.2
19	33 岡山県	8.1
20	20 長野県	7.9
21	16 富山県	7.9
22	43 熊本県	7.9
23	31 鳥取県	7.9
24	38 愛媛県	7.8
25	35 山口県	7.7
26	2 青森県	7.6
27	44 大分県	7.4
28	19 山梨県	7.2
29	9 栃木県	7.1
30	41 佐賀県	7.1
31	22 静岡県	7.0
32	1 北海道	7.0
33	21 岐阜県	6.9
34	4 宮城県	6.7
35	17 石川県	6.7
36	34 広島県	6.7
37	40 福岡県	6.4
	全 国	6.4
38	25 滋賀県	6.4
39	28 兵庫県	6.3
40	12 千葉県	6.2
41	26 京都府	6.1
42	11 埼玉県	5.7
43	27 大阪府	4.9
44	14 神奈川県	4.5
45	47 沖縄県	4.3
46	13 東京都	3.8
47	23 愛知県	3.7

### 全国に比べ高水準を維持

本県の介護老人福祉施設数は、人口10万人当たり8.9施設で、全国の6.4施設を上回り、全国14位となっている。

介護老人福祉施設数の推移  
(人口10万人当たり)



#### 資料出所・調査時点・算出方法等

##### 資料出所

厚生労働省「介護サービス施設・事業所調査」

##### 調査時点

平成30年10月1日

##### 算出方法等

介護老人福祉施設数(人口10万人当たり) =  
介護老人福祉施設数 ÷ 総人口 × 10万

## 7.2. 児童福祉施設等数

(単位:施設)

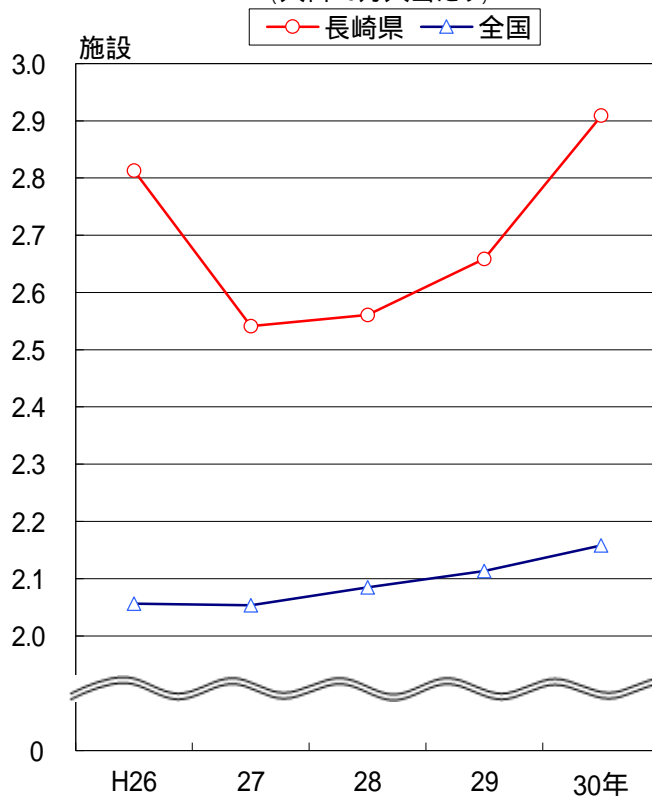
順位	都道府県名	人口10万人当たり 平成30年(2018)
1	31 鳥取県	5.71
2	39 高知県	4.82
3	30 和歌山県	4.71
4	46 鹿児島県	4.21
5	36 徳島県	3.80
6	45 宮崎県	3.61
7	18 福井県	3.49
8	41 佐賀県	3.30
9	5 秋田県	3.26
10	32 島根県	3.24
11	2 青森県	3.17
12	44 大分県	3.15
13	17 石川県	3.06
14	43 熊本県	2.96
15	42 長崎県	2.91
16	20 長野県	2.86
17	19 山梨県	2.81
18	38 愛媛県	2.74
19	29 奈良県	2.69
20	16 富山県	2.67
21	33 岡山県	2.63
22	47 沖縄県	2.56
23	35 山口県	2.55
24	28 兵庫県	2.52
25	1 北海道	2.52
26	24 三重県	2.51
27	26 京都府	2.51
28	34 広島県	2.41
29	6 山形県	2.38
30	25 滋賀県	2.19
31	40 福岡県	2.19
32	全 国	2.16
	27 大阪府	2.11
33	21 岐阜県	2.00
34	22 静岡県	1.99
35	14 神奈川県	1.94
36	7 福島県	1.93
37	37 香川県	1.87
38	4 宮城県	1.86
39	3 岩手県	1.77
40	12 千葉県	1.73
41	10 群馬県	1.69
42	9 栃木県	1.64
43	23 愛知県	1.59
44	8 茨城県	1.56
45	15 新潟県	1.42
46	13 東京都	1.38
47	11 埼玉県	1.24

### 全国を上回る施設数

本県の平成30年の人口10万人当たり児童福祉施設等数は2.91施設で、全国2.16施設を上回り全国15位である。

児童福祉施設等数の推移

(人口10万人当たり)



### 資料出所・調査時点・算出方法等

資料出所

厚生労働省「社会福祉施設等調査報告」

調査時点

平成30年10月1日

算出方法等

児童福祉施設等数(人口10万人当たり) =  
児童福祉施設等数 ÷ 総人口 × 10万

備考

児童福祉法に基づき設置される施設数の合算値であり、保育所、児童館、児童遊園等を除いて算出している。

なお、全国には国営施設を含むが、当該施設が設置されている都道府県には計上していない。

### 73. 救急告示病院・一般診療所数

(単位:施設)

順位	都道府県名	人口10万人当たり 平成29年(2017)
1	18 福井県	6.94
2	37 香川県	6.20
3	45 宮崎県	6.15
4	30 和歌山県	5.93
5	46 鹿児島県	5.91
6	39 高知県	5.74
7	41 佐賀県	5.71
8	35 山口県	5.35
9	36 徳島県	5.25
10	1 北海道	5.15
11	43 熊本県	4.98
12	34 広島県	4.95
13	19 山梨県	4.86
14	33 岡山県	4.67
15	44 大分県	4.60
<b>16</b>	<b>42 長崎県</b>	<b>4.51</b>
17	38 愛媛県	4.47
18	17 石川県	4.44
19	20 長野県	4.19
20	10 群馬県	3.98
21	2 青森県	3.83
22	3 岩手県	3.83
23	9 栃木県	3.78
24	32 島根県	3.65
25	21 岐阜県	3.63
26	16 富山県	3.41
27	24 三重県	3.39
28	6 山形県	3.36
29	28 兵庫県	3.34
30	26 京都府	3.31
31	27 大阪府	3.29
32	8 茨城県	3.28
	全 国	3.28
33	31 鳥取県	3.19
34	4 宮城県	3.19
35	29 奈良県	3.04
36	15 新潟県	2.96
37	7 福島県	2.82
38	40 福岡県	2.78
39	5 秋田県	2.71
40	11 埼玉県	2.61
41	12 千葉県	2.40
42	13 東京都	2.30
43	25 滋賀県	2.19
44	22 静岡県	2.18
45	23 愛知県	2.15
46	14 神奈川県	1.83
47	47 沖縄県	1.80

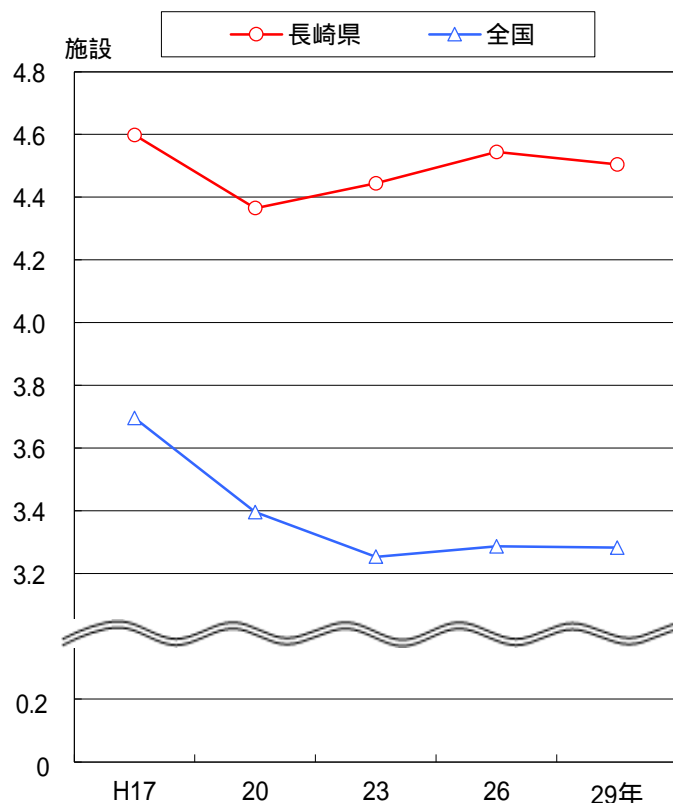
#### 全国を1.23上回る

本県の平成29年救急告示病院数は57施設、救急告示一般診療所数は4施設であった。

人口10万人当たりでは4.51施設(全国16位)となり、全国の3.28施設を上回っている。

#### 救急告示病院・一般診療所数

(人口10万人当たり)



#### 資料出所・調査時点・算出方法等

資料出所

厚生労働省「医療施設調査」

調査時点

平成29年10月1日

算出方法等

救急告示病院・一般診療所数

(人口10万人当たり) =

(救急告示病院数 + 救急告示一般診療所数)  
÷ 総人口 × 10万

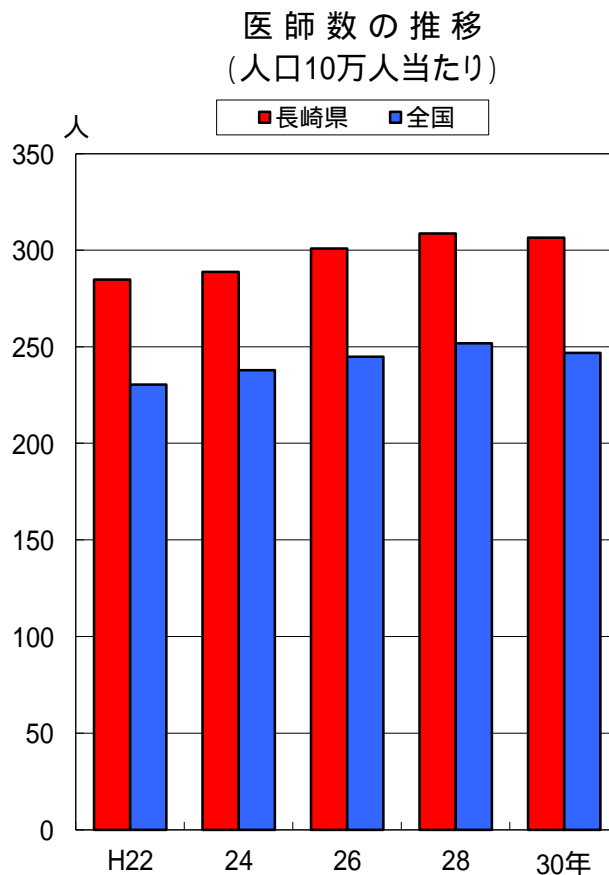
## 74. 医師数

(単位:人)

順位	都道府県名	人口10万人当たり 平成30年(2018)
1	36 徳島県	329.5
2	26 京都府	323.3
3	39 高知県	316.8
4	33 岡山県	308.1
5	13 東京都	307.5
<b>6</b>	<b>42 長崎県</b>	<b>306.4</b>
7	31 鳥取県	304.6
8	40 福岡県	302.6
9	30 和歌山県	302.2
10	43 熊本県	289.8
11	32 島根県	286.3
12	17 石川県	284.0
13	37 香川県	282.5
14	41 佐賀県	279.9
15	27 大阪府	277.0
16	44 大分県	275.3
17	46 鹿児島県	270.7
18	38 愛媛県	269.3
19	34 広島県	258.6
20	29 奈良県	258.5
21	16 富山県	254.3
22	35 山口県	252.8
23	18 福井県	252.6
24	28 兵庫県	252.2
25	45 宮崎県	246.7
26	1 北海道	243.1
27	47 沖縄県	240.7
28	19 山梨県	239.0
29	4 宮城県	238.4
30	5 秋田県	234.0
31	20 長野県	233.1
32	10 群馬県	228.3
33	25 滋賀県	227.6
34	9 栃木県	226.1
35	6 山形県	225.9
36	24 三重県	223.4
37	21 岐阜県	215.1
38	23 愛知県	212.9
39	14 神奈川県	212.4
40	22 静岡県	210.2
41	7 福島県	204.9
42	2 青森県	203.3
43	3 岩手県	201.7
44	15 新潟県	197.9
45	12 千葉県	194.1
46	8 茨城県	187.5
47	11 埼玉県	169.8

### 全国を上回り、第6位

本県の平成30年の医師数は4,218人で、人口10万人あたりでは306.4人となり全国8位である。



#### 資料出所・調査時点・算出方法等

##### 資料出所

厚生労働省「医師・歯科医師・薬剤師調査」

##### 調査時点

平成30年12月31日

##### 算出方法等

医師数(人口10万人あたり) =  

$$\frac{\text{医師数}}{\text{総人口}} \times 10\text{万}$$

##### 備考

従業地による集計結果であり、「その他の業務従事者」、「無職の者」の従業地は、住所地で計上している。

## 75. 歯科医師数

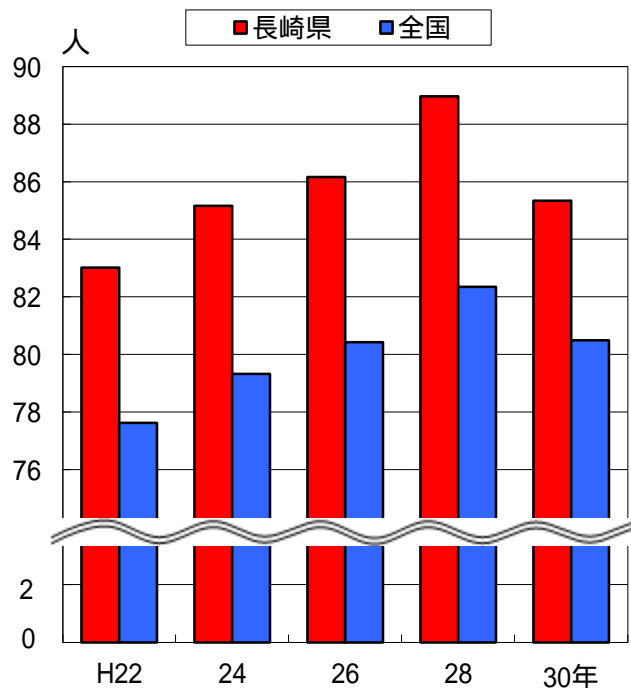
(単位:人)

順位	都道府県名	人口10万人当たり 平成30年(2018)
1	13 東京都	115.9
2	36 徳島県	107.6
3	40 福岡県	103.5
4	33 岡山県	90.9
5	34 広島県	89.6
6	27 大阪府	86.7
7	15 新潟県	86.4
<b>8</b>	<b>42 長崎県</b>	<b>85.3</b>
9	21 岐阜県	83.0
10	12 千葉県	81.1
11	1 北海道	80.6
	全 国	80.5
12	46 鹿児島県	78.9
13	14 神奈川県	78.1
14	4 宮城県	78.1
15	20 長野県	77.1
16	3 岩手県	76.6
17	30 和歌山県	75.2
18	43 熊本県	74.4
19	23 愛知県	74.1
20	19 山梨県	73.5
21	37 香川県	73.5
22	26 京都府	72.9
23	39 高知県	71.9
24	11 埼玉県	71.9
25	28 兵庫県	71.6
26	7 福島県	71.3
27	10 群馬県	71.3
28	41 佐賀県	70.6
29	35 山口県	70.1
30	9 栃木県	68.4
31	38 愛媛県	67.4
32	8 茨城県	67.0
33	29 奈良県	66.6
34	45 宮崎県	65.7
35	22 静岡県	65.6
36	24 三重県	64.7
37	44 大分県	64.5
38	5 秋田県	63.8
39	6 山形県	61.2
40	31 鳥取県	60.8
41	16 富山県	59.9
42	17 石川県	59.6
43	47 沖縄県	58.0
44	18 福井県	57.0
45	32 島根県	56.2
46	2 青森県	55.6
47	25 滋賀県	54.9

### 全国を上回り、第6位

本県の平成30年の歯科医師数は1,144人で、人口10万人当たりでは8.3人となり、全国8位であった。

歯科医師数の推移  
(人口10万人当たり)



#### 資料出所・調査時点・算出方法等

##### 資料出所

厚生労働省「医師・歯科医師・薬剤師調査」

##### 調査時点

平成30年12月31日

##### 算出方法等

歯科医師数(人口10万人当たり) =  

$$\frac{\text{歯科医師数}}{\text{総人口}} \times 10\text{万}$$

##### 備考

従業地による集計結果であり、「その他の業務従事者」「無職の者」の従業地は、住所地で計上している。

## 76. 看護師・准看護師数

(単位:人)

順位	都道府県名	人口10万人当たり 平成30年(2018)
1	39 高知県	1,996.5
2	46 鹿児島県	1,944.2
3	41 佐賀県	1,887.9
4	45 宮崎県	1,870.0
5	43 熊本県	1,866.2
<b>6</b>	<b>42 長崎県</b>	<b>1,839.3</b>
7	44 大分県	1,761.8
8	35 山口県	1,745.5
9	36 徳島県	1,723.8
10	32 島根県	1,716.2
11	31 鳥取県	1,674.3
12	38 愛媛県	1,644.3
13	37 香川県	1,611.4
14	17 石川県	1,540.8
15	1 北海道	1,535.4
16	40 福岡県	1,531.6
17	18 福井県	1,527.4
18	16 富山県	1,508.7
19	34 広島県	1,498.2
20	30 和歌山県	1,489.6
21	33 岡山県	1,476.8
22	5 秋田県	1,473.7
23	2 青森県	1,420.7
24	10 群馬県	1,356.0
25	3 岩手県	1,334.8
26	6 山形県	1,329.5
27	47 沖縄県	1,320.4
28	20 長野県	1,317.0
29	26 京都府	1,281.6
30	7 福島県	1,277.9
31	15 新潟県	1,260.7
32	19 山梨県	1,260.1
33	24 三重県	1,215.3
	全 国	1,204.6
34	28 兵庫県	1,189.2
35	9 栃木県	1,148.2
36	21 岐阜県	1,125.7
37	25 滋賀県	1,119.6
38	27 大阪府	1,118.9
39	29 奈良県	1,118.8
40	4 宮城県	1,106.9
41	22 静岡県	1,073.8
42	8 茨城県	1,012.1
43	23 愛知県	993.5
44	11 埼玉県	884.2
45	13 東京都	883.2
46	12 千葉県	878.2
47	14 神奈川県	831.7

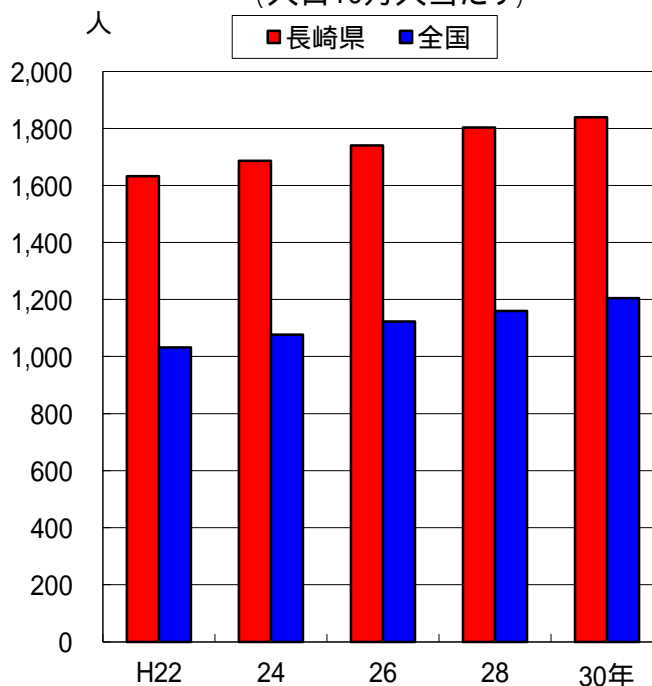
### 増加傾向にある看護師・准看護師数合計

本県の平成30年の就業看護師・准看護師数は24,658人(看護師17,691人、准看護師6,967人)であった。

人口10万人当たりでは、1,839.3人で全国6位となっており、全国も含め、増加傾向にある。

### 就業看護師・准看護師数の推移

(人口10万人当たり)



### 資料出所・調査時点・算出方法等

資料出所

厚生労働省「衛生行政報告例」

調査時点

平成30年12月31日

算出方法等

看護師・准看護師数(人口10万人当たり) =  
(就業看護師+就業准看護師数) ÷ 総人口 × 10万

備考

従業地による。



## 77. 胃がん検診受診率

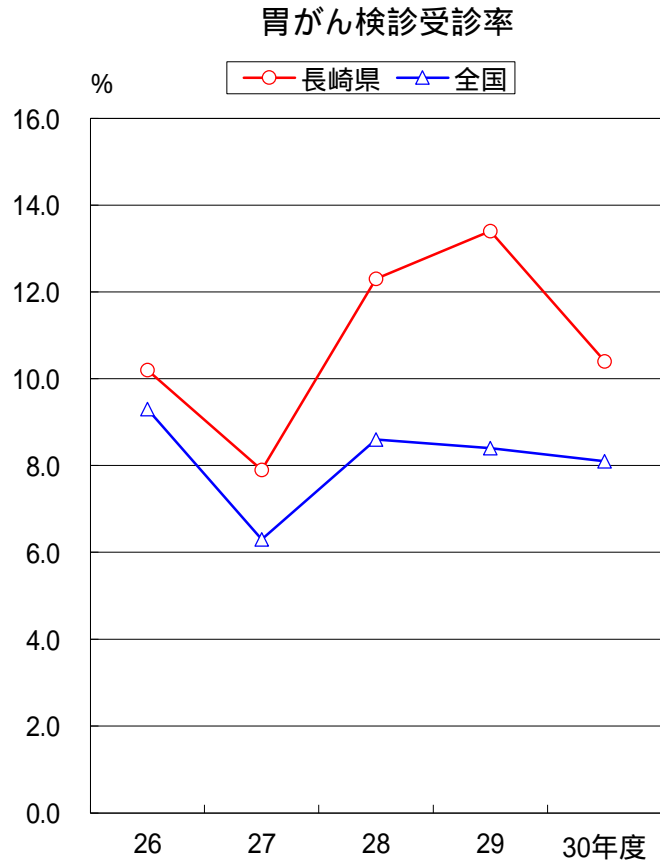
(単位:%)

順位	都道府県名	胃がん検診受診率 平成30年度(2018)
1	31 鳥取県	20.5
2	6 山形県	18.4
3	2 青森県	15.9
4	7 福島県	15.5
5	3 岩手県	14.3
6	4 宮城県	14.0
7	17 石川県	13.9
8	19 山梨県	13.0
9	30 和歌山県	12.8
10	16 富山県	12.5
11	10 群馬県	12.3
12	9 栃木県	11.9
13	24 三重県	11.6
14	15 新潟県	11.1
15	47 沖縄県	10.7
16	42 長崎県	10.4
17	5 秋田県	10.3
18	23 愛知県	9.6
19	22 静岡県	9.4
20	37 香川県	9.1
21	41 佐賀県	8.9
21	43 熊本県	8.9
23	39 高知県	8.3
23	46 鹿児島県	8.3
25	34 広島県	8.2
	全 国	8.1
26	18 福井県	7.8
27	12 千葉県	7.6
27	33 岡山県	7.6
27	44 大分県	7.6
30	21 岐阜県	7.5
31	11 埼玉県	7.4
32	40 福岡県	7.2
33	38 愛媛県	7.0
34	1 北海道	6.8
34	8 茨城県	6.8
36	20 長野県	6.5
37	13 東京都	6.2
37	26 京都府	6.2
39	29 奈良県	6.0
40	36 徳島県	5.7
41	14 神奈川県	5.6
42	32 島根県	5.3
42	35 山口県	5.3
44	45 宮崎県	5.2
45	27 大阪府	4.7
46	25 滋賀県	4.5
46	28 兵庫県	4.5

### 全国を2.3%上回る胃がん検診受診率

本県の胃がん検診受診率は10.4%で、全国16位となっている。

受診率の推移をみると、近年、本県は全国を上回っている。



#### 資料出所・調査時点・算出方法等

##### 資料出所

厚生労働省「地域保健・健康増進事業報告」

##### 調査時点

平成30年度

##### 備考

- ・「がん予防重点健康教育及びがん検診実施のための指針」に基づき実施されている。
- ・計数不詳の市区町村を除く。
- ・「がん対策推進基本計画」及び「指針」に基づき、平成28年度より、胃がん検診の受診率の算定対象年齢を50歳から69歳までに変更した。

## 78. 平均寿命(男女別)

(単位:年)

平均寿命(平成27年)					
位	都道府県名	男	順位	都道府県名	女
1	25 滋賀県	81.78	1	20 長野県	87.67
2	20 長野県	81.75	2	33 岡山県	87.67
3	26 京都府	81.40	3	32 島根県	87.64
4	29 奈良県	81.36	4	25 滋賀県	87.57
5	14 神奈川県	81.32	5	18 福井県	87.54
6	18 福井県	81.27	6	43 熊本県	87.49
7	43 熊本県	81.22	7	47 沖縄県	87.44
8	23 愛知県	81.10	8	16 富山県	87.42
9	34 広島県	81.08	9	26 京都府	87.35
10	44 大分県	81.08	10	34 広島県	87.33
11	13 東京都	81.07	11	15 新潟県	87.32
12	17 石川県	81.04	12	44 大分県	87.31
13	33 岡山県	81.03	13	17 石川県	87.28
14	21 岐阜県	81.00	14	31 鳥取県	87.27
15	4 宮城県	80.99	15	13 東京都	87.26
16	12 千葉県	80.96	16	29 奈良県	87.25
17	22 静岡県	80.95	17	14 神奈川県	87.24
18	28 兵庫県	80.92	18	19 山梨県	87.22
19	24 三重県	80.86	19	37 香川県	87.21
20	37 香川県	80.85	20	4 宮城県	87.16
21	19 山梨県	80.85	21	40 福岡県	87.14
22	11 埼玉県	80.82	22	45 宮崎県	87.12
23	32 島根県	80.79	23	41 佐賀県	87.12
24	全 国	80.77	24	22 静岡県	87.10
25	15 新潟県	80.69	25	28 兵庫県	87.07
26	40 福岡県	80.66	26	全 国	87.01
27	41 佐賀県	80.65	27	39 高知県	87.01
28	16 富山県	80.61	27	24 三重県	86.99
29	10 群馬県	80.61	28	<b>42 長崎県</b>	<b>86.97</b>
30	6 山形県	80.52	29	6 山形県	86.96
31	<b>42 長崎県</b>	<b>80.38</b>	30	12 千葉県	86.91
32	45 宮崎県	80.34	31	35 山口県	86.88
33	36 徳島県	80.32	32	23 愛知県	86.86
34	8 茨城県	80.28	33	10 群馬県	86.84
35	1 北海道	80.28	34	21 岐阜県	86.82
36	47 沖縄県	80.27	35	38 愛媛県	86.82
37	39 高知県	80.26	36	46 鹿児島県	86.78
38	27 大阪府	80.23	37	1 北海道	86.77
39	31 鳥取県	80.17	38	27 大阪府	86.73
40	38 愛媛県	80.16	39	11 埼玉県	86.66
41	7 福島県	80.12	40	36 徳島県	86.66
42	9 栃木県	80.10	41	30 和歌山県	86.47
43	46 鹿児島県	80.02	42	3 岩手県	86.44
44	30 和歌山県	79.94	43	7 福島県	86.40
45	3 岩手県	79.86	44	5 秋田県	86.38
46	5 秋田県	79.51	45	8 茨城県	86.33
47	2 青森県	78.67	46	9 栃木県	86.24
			47	2 青森県	85.93

### 本県平均寿命の男女差は6.59年

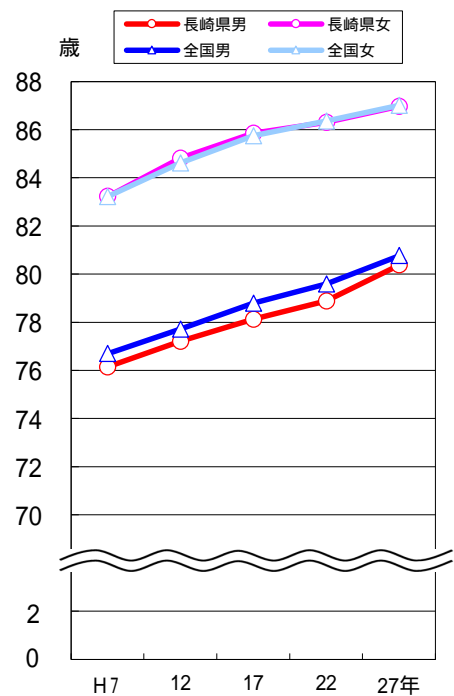
本県の平成27年の平均寿命を平成22年と比べると、男性1.50年、女性0.67年長くなった。

なお、女性が男性よりも6.59年長くなっている。

男性は全国より0.39年短く、順位は平成22年の43位から31位に上昇した。

女性は全国より0.04年短く、順位は平成22年の26位から28位に下降した。

平均寿命の推移



#### 資料出所・調査時点・算出

##### 方法等

##### 資料出所

厚生労働省「都道府県別生命表」

##### 調査時点

平成27年

##### 備考

平均寿命とは0歳児の平均余命。  
グラフの平成7年は、阪神・淡路大震災の影響を除去していない。

## 79. 国民健康保険診療費

(単位:円)

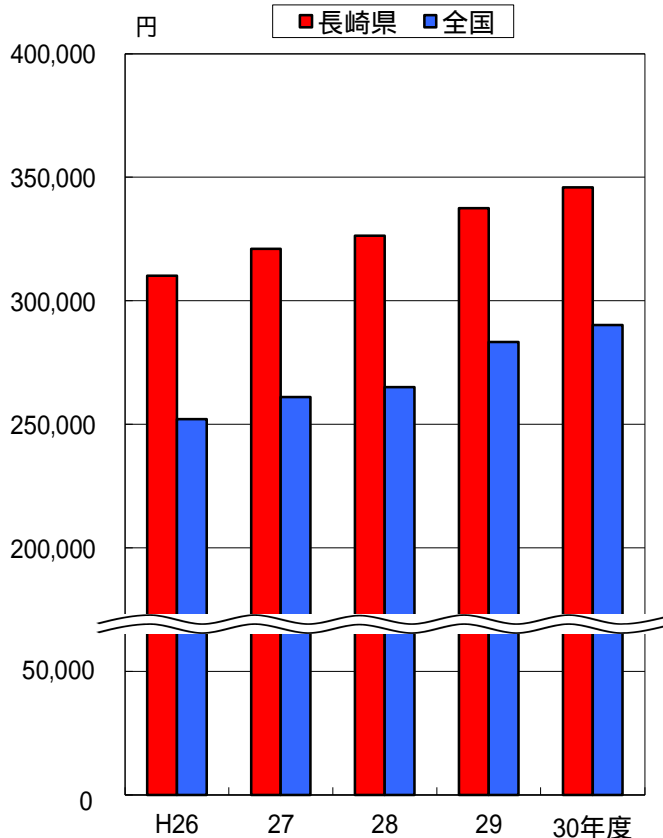
順位	都道府県名	被保険者1人当たり 平成30年度(2018)
1	46 鹿児島県	360,542
2	32 島根県	360,473
3	35 山口県	359,163
4	37 香川県	355,520
5	41 佐賀県	355,191
6	44 大分県	351,699
7	33 岡山県	346,592
8	<b>42 長崎県</b>	<b>345,821</b>
9	39 高知県	342,349
10	36 徳島県	340,619
11	43 熊本県	336,106
12	17 石川県	334,455
13	18 福井県	331,488
14	38 愛媛県	324,351
15	34 広島県	323,424
16	31 鳥取県	320,132
17	1 北海道	316,075
18	24 三重県	312,840
19	16 富山県	312,689
20	45 宮崎県	312,603
21	5 秋田県	307,639
22	28 兵庫県	305,047
23	40 福岡県	304,266
24	29 奈良県	303,319
25	27 大阪府	303,243
26	26 京都府	301,959
27	6 山形県	301,721
28	21 岐阜県	298,000
29	30 和歌山県	297,257
30	15 新潟県	295,041
31	4 宮城県	294,609
32	3 岩手県	293,236
	全 国	290,146
33	25 滋賀県	288,585
34	22 静岡県	284,931
35	7 福島県	282,223
36	20 長野県	279,978
37	19 山梨県	277,159
38	10 群馬県	276,585
39	9 栃木県	273,654
40	14 神奈川県	271,605
41	2 青森県	271,084
42	23 愛知県	265,918
43	12 千葉県	264,406
44	11 埼玉県	262,340
45	47 沖縄県	261,591
46	8 茨城県	247,815
47	13 東京都	247,798

### 増加する保険診療費

平成30年度の被保険者1人当たりの国民健康保険診療費は345,821円で、全国290,146円を55,675円上回っている。

本県、全国ともに年々上昇傾向にある。

国民健康保険診療費の推移  
(被保険者1人当たり)



#### 資料出所・調査時点・算出方法等

##### 資料出所

厚生労働省「国民健康保険事業年報」

##### 調査時点

平成30年度

##### 備考

- ・国民健康保険の一般被保険者分と退職者医療分である。
- ・全国には、国保組合を含み、都道府県には含まれていない。

## 80.メタボリックシンドローム該当者割合

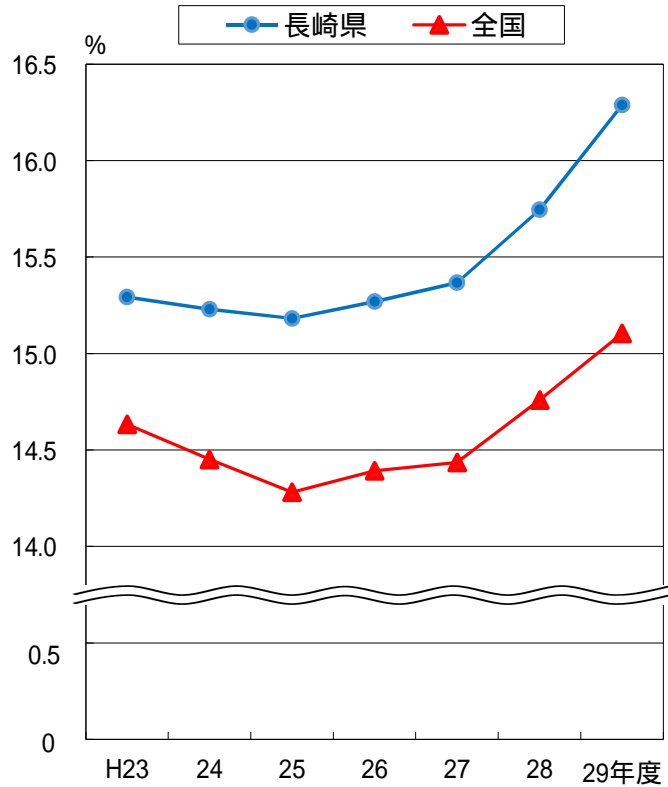
(単位:%)

順位	都道府県名	該当者割合 平成29年度(2017)
1	47 沖 縄 県	18.2
2	4 宮 城 県	18.1
3	5 秋 田 県	17.7
4	7 福 島 県	17.3
5	39 高 知 県	16.7
6	2 青 森 県	16.6
7	3 岩 手 県	16.6
8	43 熊 本 県	16.6
9	46 鹿 児 島 県	16.5
10	30 和 歌 山 県	16.4
11	37 香 川 県	16.3
12	36 徳 島 県	16.3
13	42 長 崎 県	16.3
14	16 富 山 県	16.2
15	9 栃 木 県	16.2
16	8 茨 城 県	16.1
17	10 群 馬 県	16.1
18	1 北 海 道	16.0
19	45 宮 崎 県	15.9
20	17 石 川 県	15.9
21	33 岡 山 県	15.6
22	38 愛 媛 県	15.6
23	32 島 根 県	15.5
24	6 山 形 県	15.5
25	34 広 島 県	15.4
26	40 福 岡 県	15.3
27	24 三 重 県	15.3
28	44 大 分 県	15.3
29	12 千 葉 県	15.2
30	11 埼 玉 県	15.2
31	41 佐 賀 県	15.2
	全 国	15.1
32	18 福 井 県	15.0
33	23 愛 知 県	14.8
34	35 山 口 県	14.7
35	28 兵 庫 県	14.7
36	29 奈 良 県	14.6
37	25 滋 賀 県	14.6
38	15 新 潟 県	14.5
39	20 長 野 県	14.5
40	27 大 阪 府	14.4
41	31 鳥 取 県	14.3
42	14 神 奈 川 県	14.3
43	19 山 梨 県	14.2
44	26 京 都 府	14.1
45	13 東 京 都	13.9
46	22 静 岡 県	13.7
47	21 岐 阜 県	13.7

### メタボリックシンドローム該当者割合は全国13位

本県の平成29年度のメタボリックシンドローム該当者割合は、16.3%で、全国第13位であった。  
本県、全国ともに増加傾向にある。

### メタボリックシンドロームの該当者割合



### 資料出所・調査時点・算出方法等

#### 資料出所

厚生労働省「特定健康診査・特定保健指導に関するデータ」

#### 調査時点

平成29年度

#### 算出方法等

メタボリックシンドローム該当者割合 =  
メタボリックシンドローム該当者数  
÷ 特定健康診査受診者数 × 100

#### 備考

特定健康診査とは、40歳から74歳までを対象とするメタボリックシンドロームに関連した生活習慣病予防のための健康検査及び保健指導