

# 1 職員の任免及び職員数

## 1-1 職員の採用状況

(1) 令和3年度の新規採用者数（令和3年4月1日現在）

(単位:人)

区分	職 種	試験採用	選考採用(※)	計
行政	一 般 事 務	44	5	49
	一 般 事 務 ( 障 害 者 対 象 )		1	1
	社 会 福 祉	1	6	7
	保 育 士			
	計 量 検 定			
	環 境 科 学			
	造 園			
	職 業 指 導		2	2
	水 産	5		5
	農 業	9		9
	畜 産			
	農 業 土 木	4		4
	林 業	7		7
	土 木	13		13
	建 築	4		4
	電 気			
	機 械 設 備			
	医 師		1	1
	作 業 療 法 士			
	獣 医 師		2	2
	薬 剤 師		2	2
	臨 床 検 査 技 師		2	2
	保 健 師		6	6
	栄 養 士			
	機 関 員			
	児 童 自 立 支 援 専 門 員		1	1
	児 童 生 活 支 援 員		1	1
甲 板 員		1	1	
	計	87	30	117
バス事業	交 通 局 事 務			
	運 転 士		5	5
	ガ イ ド			
	整 備 士		2	2
	計		7	7

区分	職 種	試験採用	選考採用(※)	計
教 育	教 育 事 務	28	1	29
	教育事務(障害者(身体・精神・知的))		2	2
	小 学 校 教 員		211	211
	中 学 校 教 員		87	87
	高 等 学 校 教 員		60	60
	盲・ろう・特別支援学校教員		50	50
	養 護 教 諭		17	17
	文 化 財 保 護 主 事		1	1
	計	28	429	457
警 察	警 察 事 務	4	3	7
	警 察 事 務 ( 障 害 者 対 象 )		1	1
	警察官Ⅰ類(男性)			
	【一般】	42		42
	【選択】	4		4
	警察官Ⅲ類(男性)	31		31
	警察官Ⅰ類(女性)			
	【一般】	11		11
	【選択】	2		2
警察官Ⅲ類(女性)	16		16	
計	110	4	114	
合 計	225	470	695	

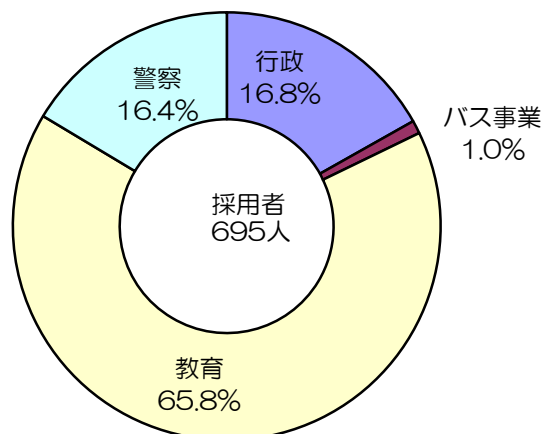
※「選考採用」…①試験を行っても十分な競争者が得られない場合又は職務と責任の特殊性により職務の遂行能力について職員の順位の判定が困難である場合

例) 医師、薬剤師、保健師など

②国又は人事委員会をおく他の地方公共団体の試験又は選考に合格した者をもって補充しようとする職で、当該試験又は選考にかかる職と同等以下の場合

例) 国家公務員や他の地方公共団体の職員を県職員として

令和2年4月1日現在の新規採用者の割合は、次のとおりです。



## (2) 令和2年度の新規採用者数

(単位:人)

区分	職種	試験採用	選考採用(※)	計	
行政	一般事務	40	4	44	
	一般事務(障害者対象)		2	2	
	社会福祉	2	2	4	
	保育士				
	計量検定		1	1	
	環境科学	1		1	
	造園				
	工鉦業		1	1	
	職業指導				
	水産	5		5	
	農業	6		6	
	畜産				
	農業土木	1		1	
	林業	4		4	
	土木	4		4	
	建築	1		1	
	電気	1		1	
	機械設備				
	医師			1	1
	作業療法士				
	獣医師			2	2
	薬剤師			1	1
	臨床検査技師			4	4
	保健師			6	6
	栄養士			1	1
	研究員			2	2
	機関員				
	児童自立支援専門員				
	児童生活支援員				
	甲板員				
学芸員					
農事員					
畜産技術員					
	計	65	27	92	
バス事業	交通局事務				
	整備士		1	1	
	運転士		11	11	
	ガイド		3	3	
	計		15	15	

区分	職種	試験採用	選考採用(※)	計
教育	教育事務	31		31
	教育事務 (障害者(身体・精神・知的))		1	1
	小学校教員		230	230
	中学校教員		81	81
	高等学校教員		50	50
	盲・ろう・養護学校教員		47	47
	養護教諭		23	23
	文化財保護主事		1	1
	計	31	433	464
警察	警察事務	13	5	18
	警察事務(障害者対象)		1	1
	警察官Ⅰ類(男性)			
	【一般】	38		38
	【選択】	3		3
	警察官Ⅲ類(男性)	37		37
	警察官Ⅰ類(女性)			
	【一般】	14		14
	【選択】	1		1
警察官Ⅲ類(女性)	10		10	
計	116	6	122	
合計	212	481	693	

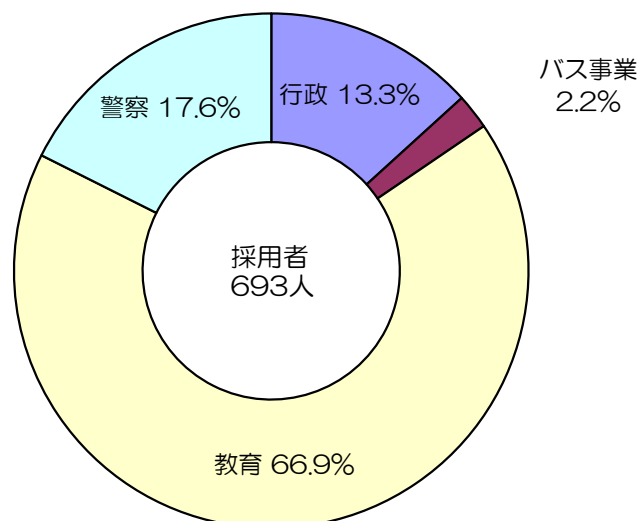
※「選考採用」…①試験を行っても十分な競争者が得られない場合又は職務と責任の特殊性により職務の遂行能力について職員の順位の判定が困難である場合

例) 医師、薬剤師、保健師など

②国又は人事委員会をおく他の地方公共団体の試験又は選考に合格した者をもって補充しようとする職で、当該試験又は選考にかかる職と同等以下の場合

例) 国家公務員や他の地方公共団体の職員を県職員として採用する場合

令和2年度の新規採用者の割合は、次のとおりです。



## 1-2 退職者の状況

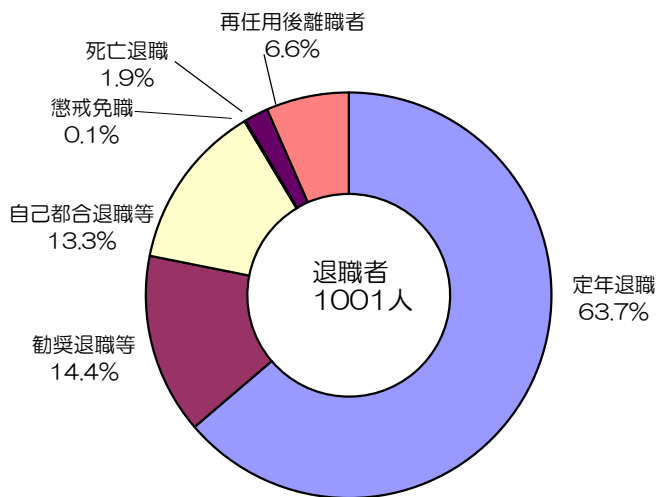
令和2年度に退職した職員の職種別人数は以下のとおりです。

(単位:人)

職種	区分	合計	定年退職	勸奨退職等	その他			
					自己都合退職等	懲戒免職	死亡退職	再任用後の離職者
一般行政部門	一般事務	96	50	15	12			19
	通信							
	社会福祉	8	3	2	2			1
	計量検定							
	化学	1	1					
	工鉱業	3	1		1		1	
	職業指導	2						2
	水産	7	5		1			1
	農業	15	10	4	1			
	畜産	3			2			1
	農業土木	8	5		3			
	林業	6	1	1	3			1
	土木	20	10	2	5	1		2
	建築	4	2		1			1
	電気	2	1					1
	機械設備							
	医師							
	獣医師	8	4		3			1
	薬剤師	3	3					
	診療放射線技師	1			1			
	臨床検査技師	1						1
	看護師	4	2		1			1
	准看護師							
	保育士	1			1			
	栄養士							
	保健師	5	2	1	2			
	児童自立支援専門員	2			1		1	
	理学療法士							
	作業療法士							
	汽缶士							
	運転士							
	造園							
	交換技術員							
	農事員	2						2
畜産技術員	1	1						
調理員								
甲板員	2	1	1					
社会福祉(心理)	2			2				
学芸員	1			1				
環境科学								
小計		208	102	27	42	1	2	34

職種	区分	合 計	定年退職	勸奨退職等	その他			
					自己都合退職等	懲戒免職失	死亡退職	再任用後の離職者
バス事業	交通局事務	4	4					
	運転士	23	9	12	1		1	
	ガイド	3			3			
	整備士							
	小計	30	13	12	4		1	
教育	教育事務	59	26	6	5			22
	教職員	589	420	95	57		12	5
	栄養士・栄養職員							
	用務員							
	調理員							
	介助員							
	船員							
	文化財保護主事							
小計	648	446	101	62		12	27	
警察	警察事務	11	8		2			1
	警察官	104	69	4	23		4	4
	業務員							
	小計	115	77	4	25		4	5
合 計	1001	638	144	133	1	19	66	

退職した職員の退職理由別割合は次のとおりです。



### 1-3 職員数の状況

#### (1) 部門別職員数の状況と主な増減理由

(各年4月1日現在)

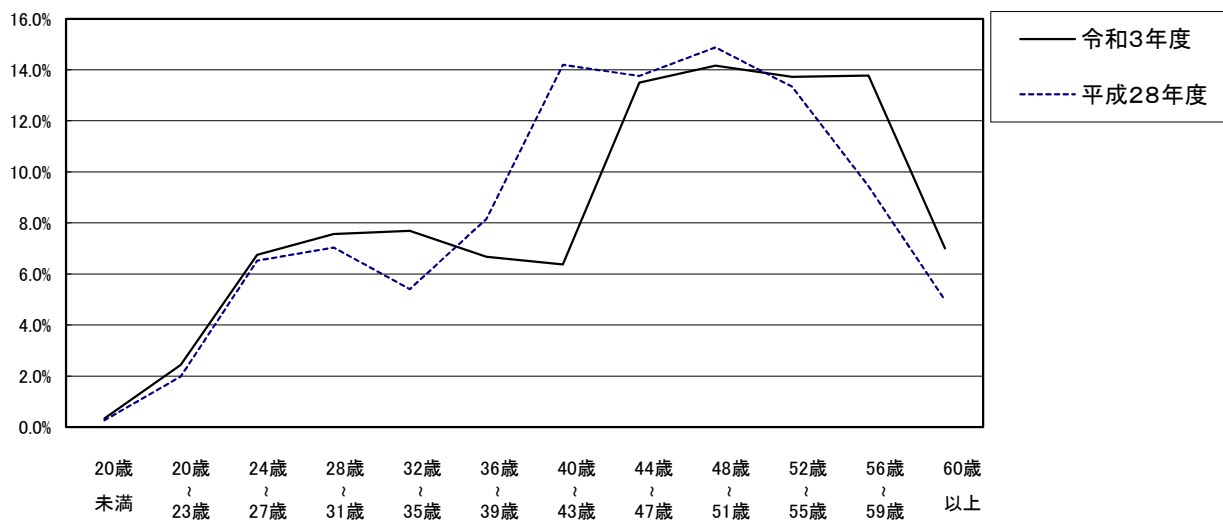
部門	区分	職員数		対前年 増減数	主な増減理由
		令和2年	令和3年		
一般行政部門	議会	29	28	▲ 1	(減)業務の見直しに伴う減員
	総務	762	761	▲ 1	(減)業務の見直し等に伴う減員
	税務	200	197	▲ 3	(減)市町派遣の減等に伴う減員
	労働	84	83	▲ 1	(減)欠員に伴う減員
	農林水産	1,119	1,107	▲ 12	(減)組織の統廃合等に伴う減員
	商工	231	230	▲ 1	(減)他県派遣の減等に伴う減員
	土木	772	769	▲ 3	(減)他機関への派遣終了等に伴う減員
	民生	373	372	▲ 1	(減)業務の見直し等に伴う減員
	衛生	452	469	17	(増)新型コロナウイルス感染症対応に伴う増員
	小計	4,022	4,016	▲ 6	
特別行政部門	教育	12,227	12,129	▲ 98	(減)児童・生徒数の減少等に伴う減員
	警察	3,543	3,545	2	(増)警察官及び一般職員の欠員補充
	小計	15,770	15,674	▲ 96	
公営企業等部門	下水道	3	3	0	
	交通	345	325	▲ 20	(減)運転士等の減員
	その他	16	9	▲ 7	(減)港湾事業会計廃止に伴う減員
	小計	364	337	▲ 27	
合計		20,156 [21,680]	20,027 [21,539]	▲ 129 [▲ 141]	

(注) 1 職員数は一般職に属する職員数であり、地方公務員の身分を有する休職者、派遣職員などを含み、会計年度任用職員を除きます。

2 [ ] 内は、条例定数の合計です。

(2) 年齢別職員構成の状況（一般行政部門・令和3年4月1日現在）

構成比(%)



区分	20歳未満	20歳~23歳	24歳~27歳	28歳~31歳	32歳~35歳	36歳~39歳	40歳~43歳	44歳~47歳	48歳~51歳	52歳~55歳	56歳~59歳	60歳以上	計
職員数	14人	98人	271人	304人	309人	268人	256人	542人	569人	551人	553人	281人	4,016人

(3) 職員数の推移

(単位:人・%)

部門別	平成28年	平成29年	平成30年	令和元年	令和2年	令和3年	過去5年間の増減数(率)	
一般行政	4,120	4,100	4,078	4,052	4,022	4,016	△ 104	(△2.5%)
教育	12,350	12,314	12,228	12,210	12,227	12,129	△ 221	(△1.8%)
警察	3,543	3,552	3,548	3,557	3,543	3,545	2	(0.1%)
普通会計計	20,013	19,966	19,854	19,819	19,792	19,690	△ 323	(△1.6%)
公営企業等会計計	374	373	383	373	364	337	△ 37	(△9.9%)
総合計	20,387	20,339	20,237	20,192	20,156	20,027	△ 360	(△1.8%)

(注) 各年における定員管理調査において報告した部門別職員数です。



## 1-4 再任用職員の採用と給与の状況

再任用制度は、満額年金支給開始年齢の引き上げに合わせて、60歳台前半の生活を雇用と年金の連携により支えるために行っているもので、平成14年4月より実施しています。

(1) 令和3年度に再任用した職員の職種別人数と給与（令和3年4月1日現在）

(単位:人)

職種	区分	再任用職員数		再任用職員給与												
		常時勤務	短時間勤務		常時勤務					短時間勤務						
			16時間以上 20時間未満	30時間以上 32時間未満	18万円以上 20万円未満	20万円以上 22万円未満	22万円以上 24万円未満	24万円以上 26万円未満	26万円以上 28万円未満	28万円以上	10万円以上 12万円未満	12万円以上 14万円未満	18万円以上 20万円未満	20万円以上 22万円未満	22万円以上 24万円未満	
一般事務		92	1	1				59	30	3	1				1	
社会福祉		3						3								
化学		2						1	1							
工鉱業		1						1								
職業訓練 指導員		2							2							
水産		11						9	1	1						
林業		7						4	2	1						
土木		4						4								
農業		18						11	2	5						
農業土木		3						3								
畜産		2							2							
獣医師		13		1				6		7					1	
看護師		1						1								
保健師		1								1						
臨床検査技師		2						2								
運転士		1					1									
窯業技術員		1					1									
農事員		2					2									
畜産技術員		2					2									
交通局事務		2				2										
運転士		9				9										
ガイド		0														
整備士		0														
教育事務		86	14					86				14				
教職員		176	421						175	1		421				
警察官		14								14						
警察事務		4							2	2						
業務員																
合計		459	436	2	11	0	6	190	217	35	1	435	0	2	0	0

※「常時勤務」とは、1日の勤務時間が7時間45分の勤務形態です。（交通局の事務、整備士は8時間。運転士、ガイドは7時間10分）

## (2) 令和2年度に再任用した職員の職種別人数と給与

(単位:人)

職種	区分	再任用職員数			再任用職員給与												
		常時勤務	短時間勤務		常時勤務						短時間勤務						
			16時間以上 20時間未満	30時間以上 32時間未満	18万円以上 20万円未満	20万円以上 22万円未満	22万円以上 24万円未満	24万円以上 26万円未満	26万円以上 28万円未満	28万円以上	10万円未満	12万円以上 14万円未満	18万円以上 20万円未満	20万円以上 22万円未満	22万円以上 24万円未満		
一般事務		86					61	22	3								
社会福祉		2					1	1									
化学		1						1									
工鉱業		2					1		1								
職業訓練 指導員		4					1	3									
水産		8					7		1								
林業		7					5	2									
土木		3					3										
建築		2					2										
電気		1					1										
農業		11					6	2	3								
農業土木		2					2										
畜産		3						2	1								
獣医師		10		1			5		5						1		
看護師		1					1										
保健師		1							1								
臨床検査技師		3					3										
栄養士		0															
監視員		0															
汽缶士		0															
運転士		1					1										
窯業技術員		1					1										
農事員		4					4										
畜産技術員		1					1										
診療放射線技師		1							1								
交通局事務		2						1	1								
運転士		6				6											
ガイド		0															
整備士		0															
教育事務		88	12				88					12					
教職員		377	415					376	1		415						
警察官		10							10								
警察事務		4						3	1								
合計		642	427	1		6	0	7	188	413	28	0	427	0	1	0	