

---

## 令和元年平均 消費者物価指数（長崎市）の動向

長崎県県民生活環境部統計課

---

消費者物価指数は世帯が購入する家計に係る財及びサービスの価格等を総合した物価の平均的な変動を時系列的に測定する指数です。「経済の体温計」とも呼ばれており、経済政策を的確に推進していく上で極めて重要な指標となっています。作成された消費者物価指数は、年金や児童手当の給付見直しや、最低賃金・診療報酬の見直しの際の基礎資料として、また、日本銀行の金融政策など官民を問わず幅広く利用されています。

消費者物価指数は、小売物価統計調査で調べた小売価格を基にして作成されています。この調査は総務省統計局から委託されて各都道府県が行っている調査で、1950年から統計法に基づいて実施されている基幹統計調査の1つです。調査の内容は、小売店舗や事業所から商品の価格やサービスの価格を調べる「価格調査」、家賃の月額を調べる「家賃調査」、旅館やホテルの宿泊料金を調べる「宿泊料調査」の3つに分けられ、全国で約30,000の小売店舗や事業所、約28,000の民間借家世帯、約320の宿泊施設を対象に毎月約550品目の価格の調査を行っています。

長崎県においても長崎市、佐世保市、平戸市において約400の店舗や事業所などから価格を調査しています。

全国の消費者物価指数は、原則として毎月19日を含む週の金曜に総務省統計局のホームページ上で公表されており、長崎県の結果についても全国の結果の公表後に長崎県統計課のホームページ上で公表しています。

### （1）概況

令和元年の長崎市の消費者物価総合指数（平均）は、平成27年を100として103.2でした。

野菜・海藻や衣料は下落しましたが、家賃や電気代などが上昇したため、総合指数は前年比0.8%の上昇となりました。

なお、全国の総合指数は101.8となり、前年比0.5%の上昇となりました。

（図1、表1）

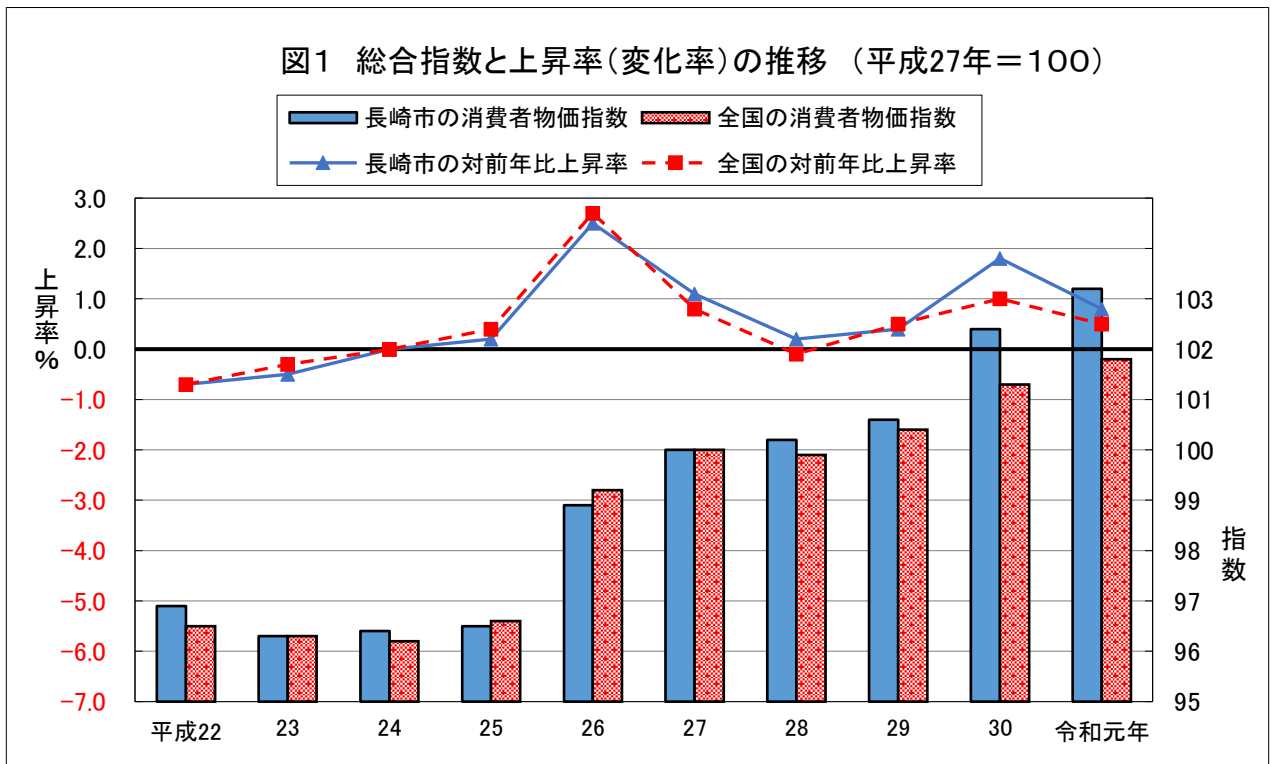


表1 総合指数と変化率の推移

平成27年 = 100

年平均	長崎市		全国	
	総合指数	前年比 (%)	総合指数	前年比 (%)
H22年	96.9	△ 0.7	96.5	△ 0.7
23年	96.3	△ 0.5	96.3	△ 0.3
24年	96.4	0.0	96.2	0.0
25年	96.5	0.2	96.6	0.4
26年	98.9	2.5	99.2	2.7
27年	100.0	1.1	100.0	0.8
28年	100.2	0.2	99.9	△ 0.1
29年	100.6	0.5	100.4	0.5
30年	102.4	1.8	101.3	1.0
R元年	103.2	0.8	101.8	0.5

(注) 上昇率は各基準年の公表値による

(2) 令和元年1年間の動き

令和元年における総合指数の動きを前年同月比で見ると、1月から12月まで上昇となりました。

(表2、図2)

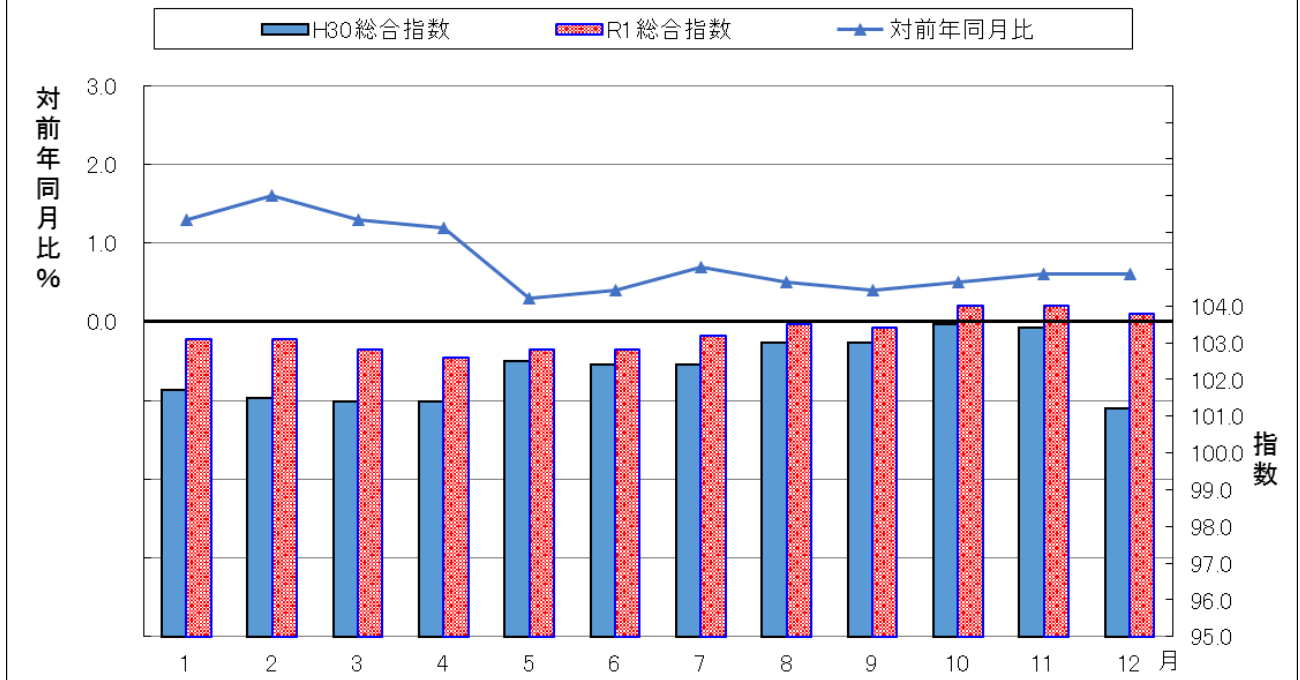
表2 10大費目指数上昇率(変化率)及び寄与度一月別

平成27年=100

令和元年	総合	食料	住居	光熱・水道	家具・家事用品	被服及び履物	保健医療	交通・通信	教育	教養娯楽	諸雑費	
ウエイト	10000	2923	2020	869	360	421	413	1245	200	912	636	
指 数	1月	103.1	104.0	105.8	101.9	99.0	101.1	104.7	99.3	102.2	102.6	102.3
	2月	103.1	103.9	105.8	102.2	98.6	100.2	104.7	99.2	102.2	103.2	103.2
	3月	102.8	102.4	105.6	102.4	99.0	103.7	104.7	99.3	102.2	102.4	103.3
	4月	102.6	101.9	105.7	101.8	98.6	104.5	104.0	99.3	102.5	102.6	103.0
	5月	102.8	102.1	106.1	101.7	102.8	103.7	103.9	99.1	102.6	102.5	103.3
	6月	102.8	102.8	106.2	101.5	100.5	103.0	104.0	98.5	102.6	102.2	103.5
	7月	103.2	102.8	108.2	101.2	100.3	101.3	104.3	99.3	102.6	101.8	103.3
	8月	103.5	103.4	108.2	100.9	100.4	99.3	104.2	99.3	102.6	104.2	103.4
	9月	103.4	103.8	108.2	100.4	100.3	103.4	104.1	98.2	102.6	102.1	103.2
	10月	104.0	105.2	109.0	100.2	102.3	105.1	105.7	98.9	92.5	104.9	99.4
	11月	104.0	104.5	108.9	101.8	102.1	106.3	105.4	99.1	92.5	104.7	100.0
	12月	103.8	103.6	109.4	101.7	100.2	105.0	105.3	99.5	92.7	105.1	99.6
前 月 比 (%)	1月	△ 0.1	0.4	△ 0.1	0.2	0.4	△ 2.4	0.4	△ 0.5	0.0	△ 0.4	△ 0.1
	2月	0.0	△ 0.1	0.0	0.3	△ 0.4	△ 0.9	0.0	△ 0.1	0.0	0.6	0.9
	3月	△ 0.3	△ 1.4	△ 0.1	0.2	0.4	3.5	0.0	0.1	0.0	△ 0.8	0.1
	4月	△ 0.2	△ 0.5	0.1	△ 0.6	△ 0.3	0.7	△ 0.6	△ 0.1	0.3	0.2	△ 0.3
	5月	0.2	0.2	0.4	△ 0.1	4.3	△ 0.8	△ 0.1	△ 0.1	0.1	△ 0.1	0.4
	6月	0.0	0.7	0.1	△ 0.2	△ 2.2	△ 0.6	0.0	△ 0.6	0.0	△ 0.3	0.2
	7月	0.3	0.0	1.8	△ 0.3	△ 0.3	△ 1.7	0.3	0.8	0.0	△ 0.4	△ 0.2
	8月	0.3	0.6	0.0	△ 0.3	0.1	△ 2.0	△ 0.1	0.0	0.0	2.4	0.1
	9月	△ 0.1	0.4	0.0	△ 0.5	△ 0.1	4.2	0.0	△ 1.1	0.0	△ 2.1	△ 0.1
	10月	0.6	1.3	0.7	△ 0.2	2.0	1.6	1.5	0.7	△ 9.9	2.7	△ 3.7
	11月	0.0	△ 0.7	0.0	1.5	△ 0.2	1.1	△ 0.2	0.2	0.0	△ 0.2	0.7
	12月	△ 0.2	△ 0.9	0.4	0.0	△ 1.8	△ 1.3	△ 0.1	0.4	0.2	0.4	△ 0.5
前 年 同 月 比 (%)	1月	1.3	△ 1.0	4.2	4.3	0.5	1.7	2.4	0.4	0.2	1.0	1.6
	2月	1.6	0.0	4.1	4.3	△ 0.5	1.8	2.6	0.2	0.2	1.1	2.2
	3月	1.3	△ 0.6	4.0	4.2	0.3	0.8	2.4	0.1	0.2	0.6	2.3
	4月	1.2	△ 0.5	4.0	3.2	0.1	△ 1.6	1.1	0.4	0.5	0.9	1.8
	5月	0.3	△ 0.7	0.4	2.3	1.1	△ 2.1	1.2	0.0	0.4	1.2	2.4
	6月	0.4	0.0	0.5	1.8	0.9	△ 1.8	0.1	△ 0.5	0.4	0.6	2.6
	7月	0.7	0.0	2.3	1.5	1.2	△ 1.4	0.5	△ 0.4	0.4	0.2	2.1
	8月	0.5	△ 0.4	2.2	1.0	3.3	△ 2.1	△ 0.4	△ 0.7	0.4	△ 0.3	2.2
	9月	0.4	△ 0.2	2.2	0.1	1.7	△ 0.9	△ 0.9	△ 1.3	0.4	0.0	1.9
	10月	0.5	0.4	2.9	△ 0.6	4.2	△ 0.3	0.7	△ 1.1	△ 9.5	1.7	△ 2.9
	11月	0.6	0.2	2.9	0.3	4.0	1.1	0.7	△ 0.7	△ 9.5	1.6	△ 2.1
	12月	0.6	0.0	3.3	0.0	1.6	1.4	0.9	△ 0.3	△ 9.3	2.0	△ 2.7
寄 与 度	1月		△ 0.32	0.83	0.35	0.02	0.07	0.10	0.05	0.00	0.09	0.10
	2月		△ 0.03	0.84	0.36	△ 0.02	0.07	0.11	0.02	0.00	0.11	0.14
	3月		△ 0.20	0.80	0.35	0.01	0.03	0.10	0.00	0.00	0.05	0.14
	4月		△ 0.14	0.80	0.27	0.00	△ 0.07	0.04	0.06	0.01	0.09	0.11
	5月		△ 0.20	0.08	0.19	0.04	△ 0.09	0.05	0.00	0.01	0.11	0.15
	6月		0.00	0.10	0.15	0.03	△ 0.08	0.01	△ 0.07	0.01	0.05	0.16
	7月		0.00	0.47	0.13	0.05	△ 0.06	0.02	△ 0.05	0.01	0.03	0.13
	8月		△ 0.11	0.45	0.08	0.11	△ 0.09	△ 0.02	△ 0.08	0.01	△ 0.03	0.14
	9月		△ 0.06	0.45	0.01	0.06	△ 0.04	△ 0.04	△ 0.16	0.01	0.00	0.12
	10月		0.11	0.61	△ 0.06	0.14	△ 0.02	0.03	△ 0.13	△ 0.19	0.16	△ 0.18
	11月		0.06	0.59	0.03	0.14	0.04	0.03	△ 0.08	△ 0.19	0.14	△ 0.14
	12月		0.00	0.69	0.00	0.06	0.06	0.04	△ 0.02	△ 0.18	0.19	△ 0.17

※この寄与度は、総合指数前年同月比に対する寄与度である。

図2 令和元年月別の総合指数と対前年同月比の推移(平成27年=100)



(3) 10大費目指数の動き

10大費目指数の動きを前年比で見ると、6費目が上昇し、4費目が下落しました。

住居は設備修繕・維持の値上がりにより2.7%、光熱・水道は電気代の値上がりにより1.8%、家具・家事用品は室内装備品の値上がりにより1.5%、保健医療は保健医療サービスの値上がりにより0.9%、教養娯楽は書籍・他の印刷物の値上がりにより0.9%、諸雑費はたばこの値上がりにより0.9%、それぞれ上昇しています。

一方、食料は野菜・海藻の値下がりにより0.2%、被服及び履物は他の被服の値下がりにより0.3%、交通・通信は通信の値下がりにより0.3%、教育は授業料等の値下がりにより2.1%、それぞれ下落しています。

また、寄与度(注※)に注目してみると、最も上昇に対する寄与度が高かったのは、住居及び光熱・水道の0.57、下落に対する寄与度が高かったのは食料の△0.06でした。

(図3・4、表3・4)

注) 寄与度とは、総合指数の上昇・下落に対して、各項目がどれだけ影響したかを表す数字です。

図3 10大費目指数対前年比上昇率(変化率)

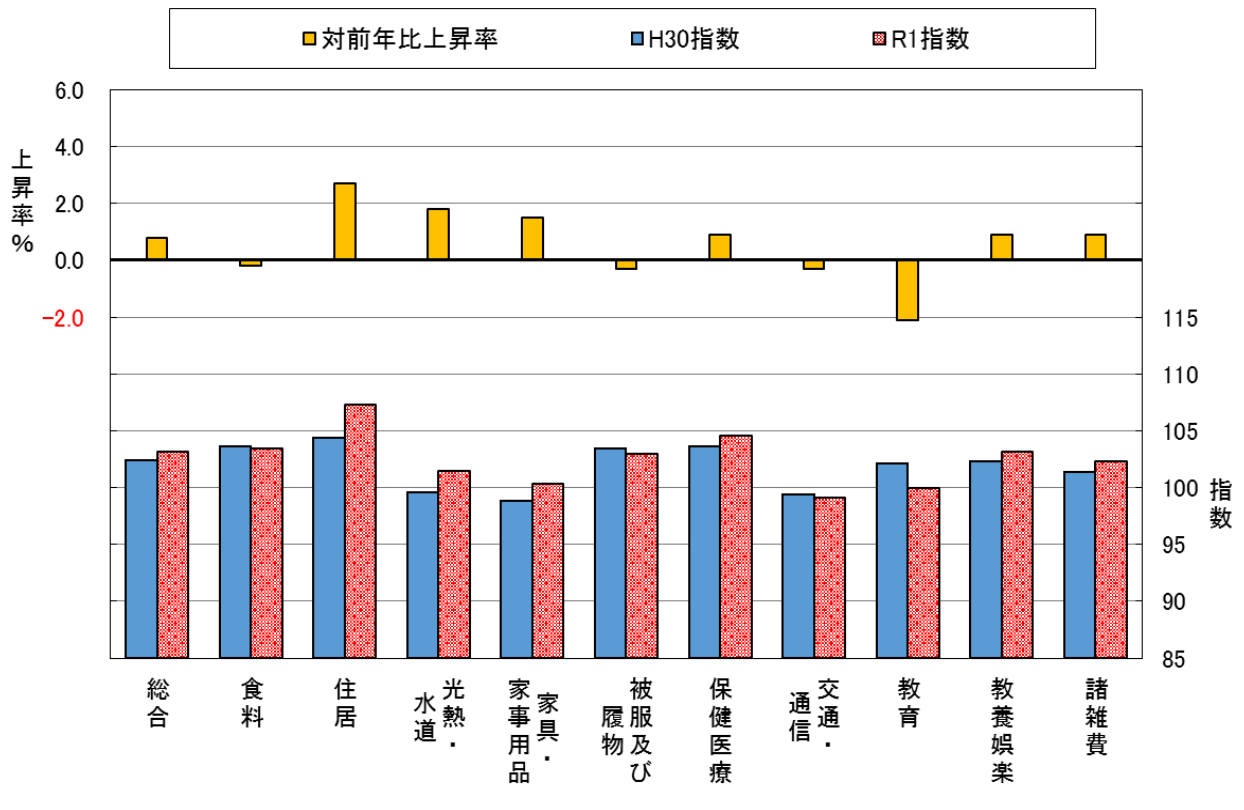


図4 総合指数対前年比上昇率(変化率)に対する10大費目別寄与度

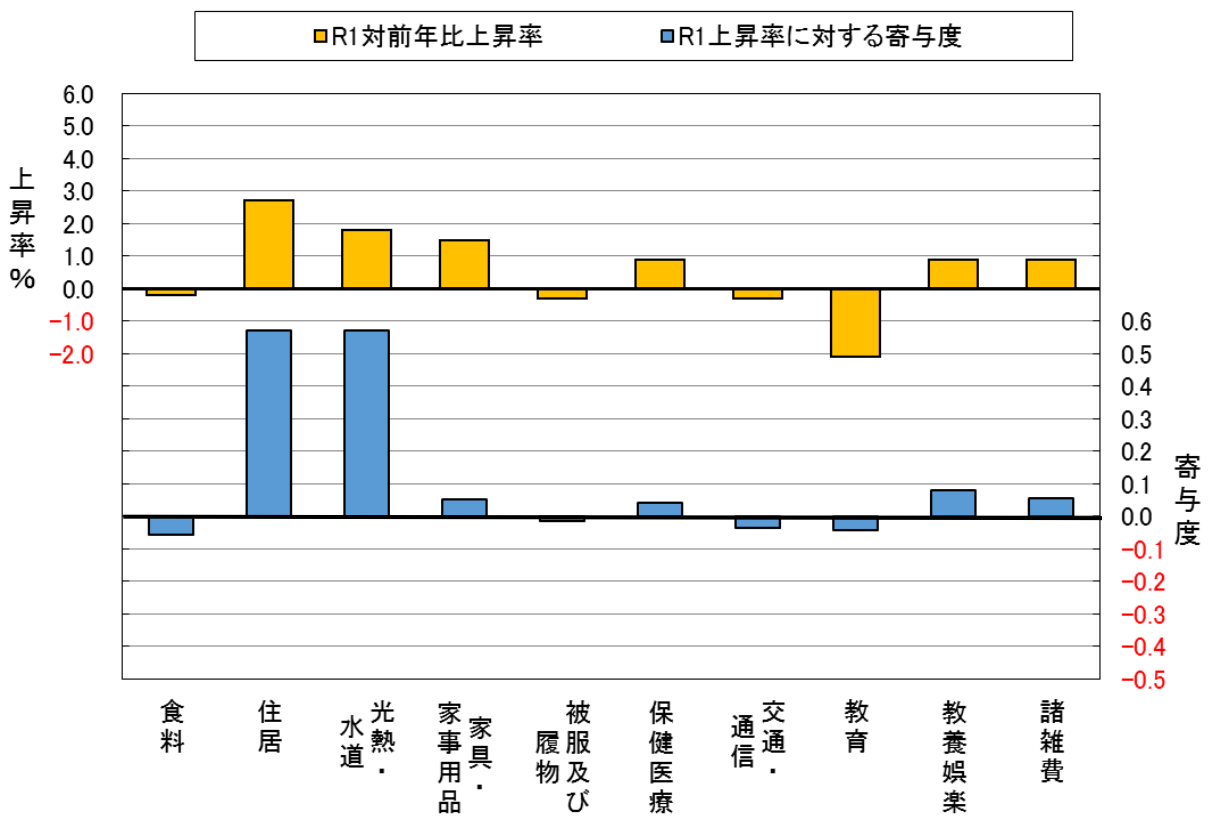


表3 10大費目指数一年平均

平成27年=100

年	総合	食料	住居	光熱・水道	家具・家事用品	被服及び履物	保健医療	交通・通信	教育	教養娯楽	諸雑費	
ウエイト	10000	2923	2020	869	360	421	413	1245	200	912	636	
指数	H11	99.5	94.7	93.5	88.6	145.7	99.3	104.6	99.1	105.3	132.4	86.3
	12	99.1	93.4	95.3	89	138	98.2	103.2	99.2	107	129.8	86.8
	13	98.8	93	97.8	88.9	135.5	96.3	104.4	98.6	107.6	123.7	87.6
	14	98.4	92.1	99.4	88.7	131.1	96	102.2	97.8	108.5	120.5	88.2
	15	97.9	91.3	99.9	88	124.2	95.2	104.9	97.8	108.9	118	89.3
	16	98.4	92.6	101.7	88.1	118.4	95.5	105.7	97.8	109.2	116.3	90
	17	97.6	91.7	100.4	87.6	116.4	94.6	104.9	97.7	109.8	114.6	90.8
	18	97.4	92.3	98.9	88.9	115.6	95.5	104.5	97.4	110.2	111.4	91.7
	19	97.3	92.6	98.7	89.1	114.7	97.4	104.1	97.6	110.5	108.3	91.8
	20	98.5	95.4	98.4	92.3	112.9	98.7	102.9	99.7	110.9	107.3	91.2
	21	97.5	95.7	98.6	90.7	108.3	98.8	101.8	96.1	111.3	103.7	90.3
	22	96.9	95.3	99	89.6	104.4	97.2	101	96.9	98.5	101.3	91.9
	23	96.3	94.5	99.1	90.7	100.3	96.3	100.2	97.8	96.6	96.7	95
	24	96.4	94.3	99.4	93.2	97.3	95.9	98.8	98.2	96.7	96.2	94.9
	25	96.5	94.3	99.3	96.3	92.8	95.3	98.4	99.4	97.9	94.5	95.8
	26	98.9	97.3	99.3	101.3	95.3	98.3	99.3	101.6	99.2	98	98.9
	27	100	100	100	100	100	100	100	100	100	100	100
	28	100.2	101.6	100.9	95	100.7	99.8	100.7	98	101.4	101	100.6
	29	100.6	102	101.4	96.8	100.3	100.2	101.6	97.8	102	101.5	100.9
	30	102.4	103.6	104.4	99.6	98.8	103.4	103.6	99.4	102.1	102.3	101.4
R1	103.2	103.4	107.3	101.5	100.3	103.0	104.6	99.1	100.0	103.2	102.3	
前年比(%)	H11	0.2	-0.2	1	△ 1.3	△ 0.1	1.9	-0.8	△ 0.1	1.5	-1	1.1
	12	-0.4	△ 1.4	2	0.4	△ 5.3	-1.1	△ 1.3	0.1	1.6	△ 2.0	0.5
	13	△ 0.3	△ 0.5	2.6	-0.1	△ 1.8	△ 2.0	1.1	-0.6	0.6	△ 4.7	1
	14	△ 0.4	△ 0.9	1.7	△ 0.2	△ 3.3	△ 0.3	-2.1	△ 0.8	0.8	△ 2.6	0.7
	15	△ 0.5	△ 0.9	0.5	△ 0.8	△ 5.3	△ 0.8	2.6	0.0	0.4	△ 2.0	1.2
	16	0.5	1.4	1.8	0.1	△ 4.7	0.3	0.8	0	0.3	△ 1.4	0.9
	17	-0.8	-1	-1.3	-0.6	△ 1.6	-0.9	-0.8	-0.1	0.5	△ 1.5	0.9
	18	△ 0.2	0.7	△ 1.5	1.5	△ 0.7	1.0	△ 0.4	△ 0.3	0.4	△ 2.8	1
	19	△ 0.1	0.3	△ 0.2	0.3	△ 0.8	2	△ 0.4	0.2	0.3	△ 2.8	0.1
	20	1.2	3.1	△ 0.3	3.5	△ 1.5	1.3	△ 1.1	2.2	0.3	△ 1.0	-0.7
	21	-1	0.3	0.2	-1.7	△ 4.1	0.1	△ 1.1	-3.6	0.4	△ 3.3	△ 1.0
	22	△ 0.7	-0.4	0.4	△ 1.3	△ 3.5	-1.5	△ 0.7	0.8	-11.5	△ 2.3	1.8
	23	△ 0.5	△ 0.9	0.1	1.3	△ 3.9	△ 1.0	△ 0.9	1	△ 2.0	△ 4.5	3.4
	24	0.0	△ 0.2	0.3	2.7	△ 3.0	△ 0.3	△ 1.4	0.3	0.2	△ 0.6	-0.2
	25	0.2	0.0	-0.1	3.4	△ 4.6	△ 0.7	△ 0.4	1.3	1.2	△ 1.8	1.0
	26	2.5	3.1	0.1	5.2	2.6	3.2	1.0	2.2	1.3	3.6	3.2
	27	1.1	2.8	0.7	-1.3	5	1.7	0.7	-1.6	0.8	2.1	1.1
	28	0.2	1.6	0.9	△ 5.0	0.7	-0.2	0.7	△ 2.0	1.4	1	0.6
	29	0.5	0.4	0.5	1.9	-0.4	0.3	0.9	△ 0.2	0.6	0.5	0.3
	30	1.8	1.6	3.0	3.0	△ 1.5	3.2	2.0	1.6	0.1	0.7	0.5
R1	0.8	△ 0.2	2.7	1.8	1.5	△ 0.3	0.9	△ 0.3	△ 2.1	0.9	0.9	
寄与度	H29		0.13	0.10	0.16	△ 0.02	0.01	0.04	△ 0.03	0.01	0.04	0.02
	30		0.46	0.60	0.24	△ 0.05	0.13	0.08	0.20	0.00	0.07	0.03
	R1		△ 0.06	0.57	0.57	0.05	△ 0.02	0.04	△ 0.04	△ 0.04	0.08	0.06

※この寄与度は、総合指数前年比に対する寄与度である。

(4) 費目別指数の動き

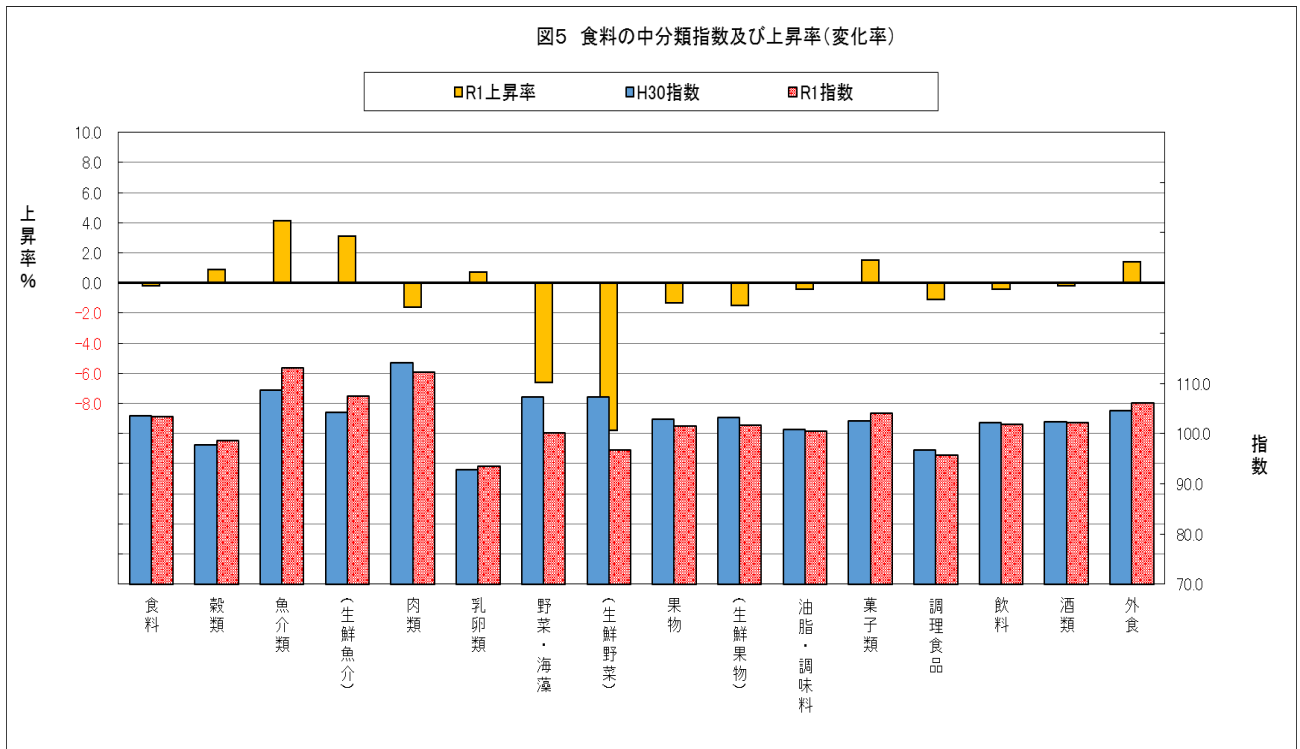
① 食料

食料は103.4となり、前年に比べ0.2%の下落でした。

内訳をみると、穀類は0.9%、魚介類は4.1%、乳卵類は0.7%、菓子類は1.5%、  
 外食は1.4%、それぞれ上昇しました。一方、肉類は1.6%、野菜・海藻は6.6%、果  
 物は1.3%、油脂・調味料は0.4%、調理食品は1.1%、飲料は0.4%、酒類は0.2%、  
 それぞれ下落しました。

生鮮食品についてみると、生鮮魚介は3.1%上昇しましたが、生鮮野菜は9.8%、生  
 鮮果物は1.5%、それぞれ下落しました。

(図5、表4)

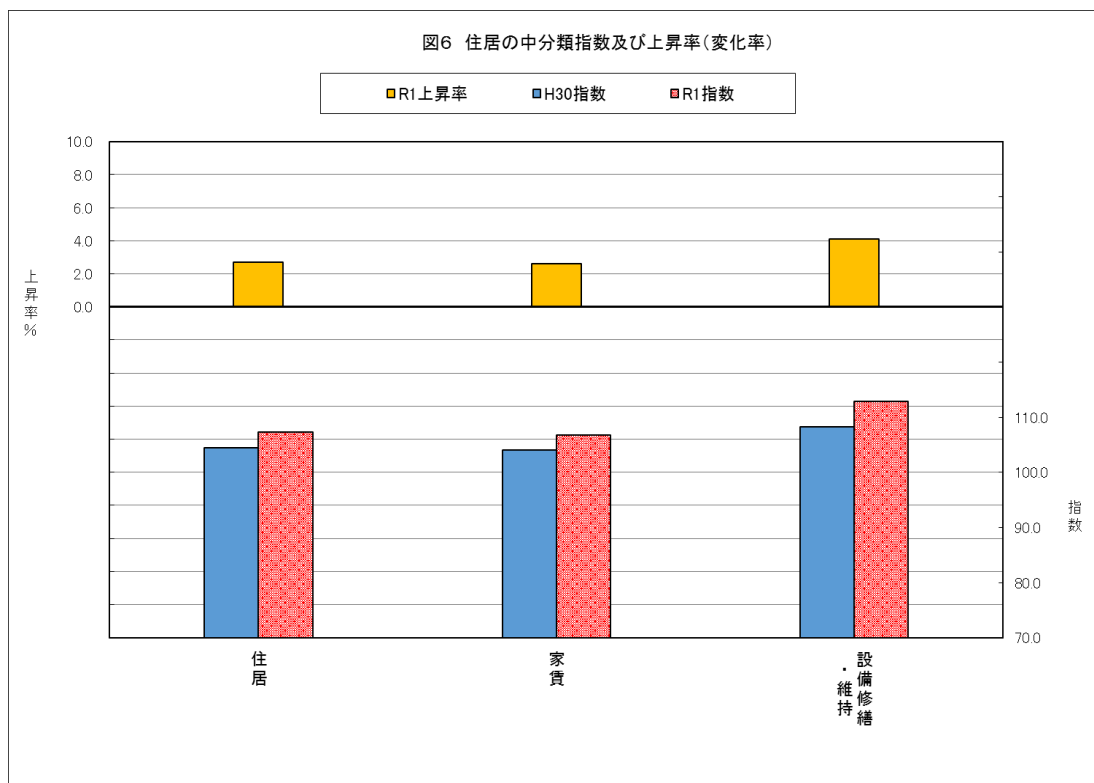


② 住居

住居は 107.3 となり、前年に比べ 2.7% 上昇しました。

内訳をみると、家賃は 2.6%、設備修繕・維持は 4.1% の上昇でした。

(図 6、表 4)

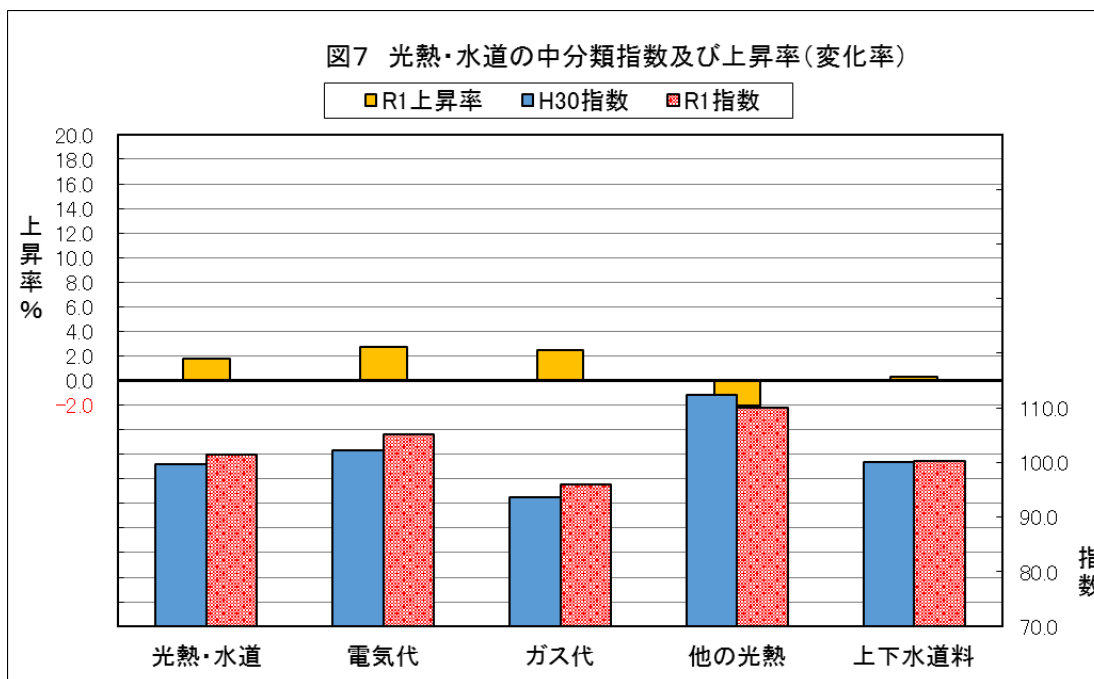


③ 光熱・水道

光熱・水道は 101.5 となり、前年に比べ 1.8% 上昇しました。

内訳をみると、電気代は 2.7%、ガス代は 2.5%、上下水道料は 0.3%、それぞれ上昇しました。一方、他の光熱は 2.0% 下落しました。

(図 7、表 4)



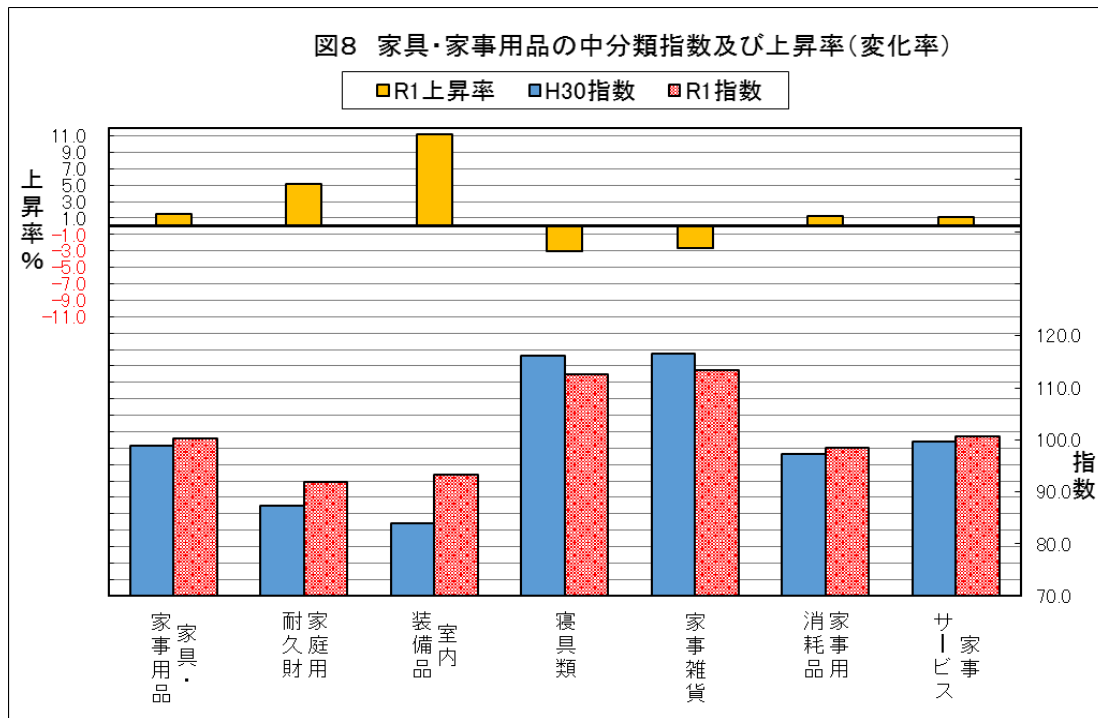


④ 家具・家事用品

家具・家事用品は100.3となり、前年に比べ1.5%上昇しました。

内訳をみると、家庭用耐久財は5.2%、室内装備品は11.2%、家事用消耗品は1.2%、家事サービスは1.1%それぞれ上昇しました。一方、寝具類は3.0%、家事雑貨は2.7%それぞれ下落しました。

(図8、表4)

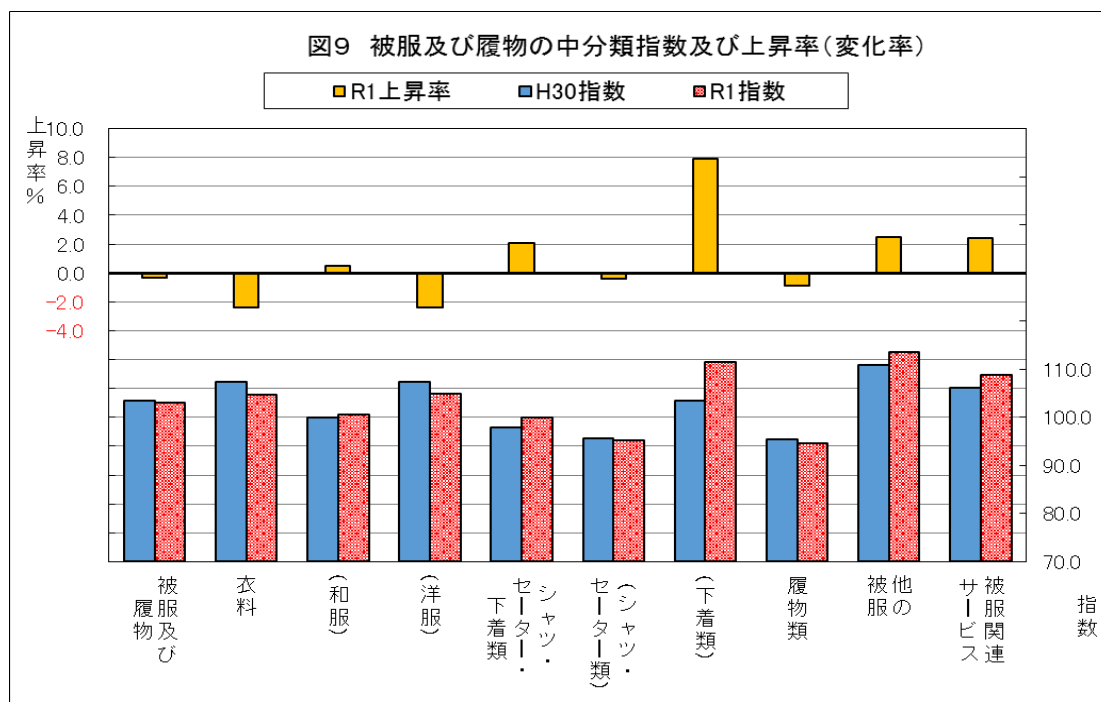


⑤ 被服及び履物

被服及び履物は103.0となり、前年に比べ0.3%下落しました。

内訳をみると、シャツ・セーター下着類は2.1%、他の被服は2.5%、被服関連サービスは2.4%それぞれ上昇しました。一方、衣料は2.4%、履物類は0.9%それぞれ下落しました。

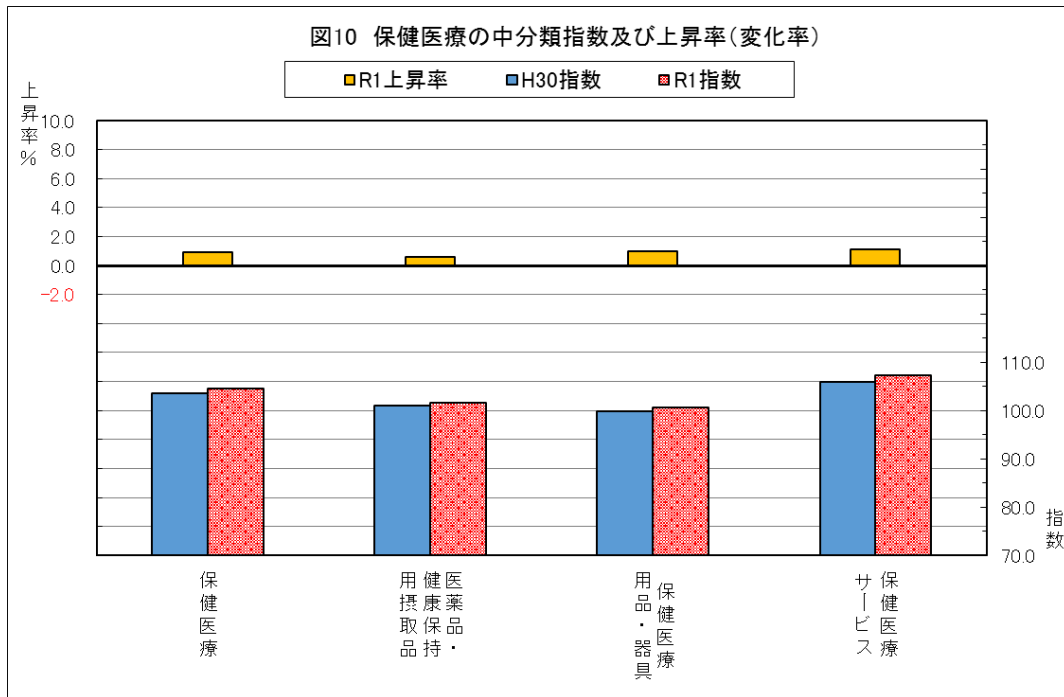
(図9、表4)



⑥ 保健医療

保健医療は 104.6 となり、前年に比べ 0.9% 上昇しました。

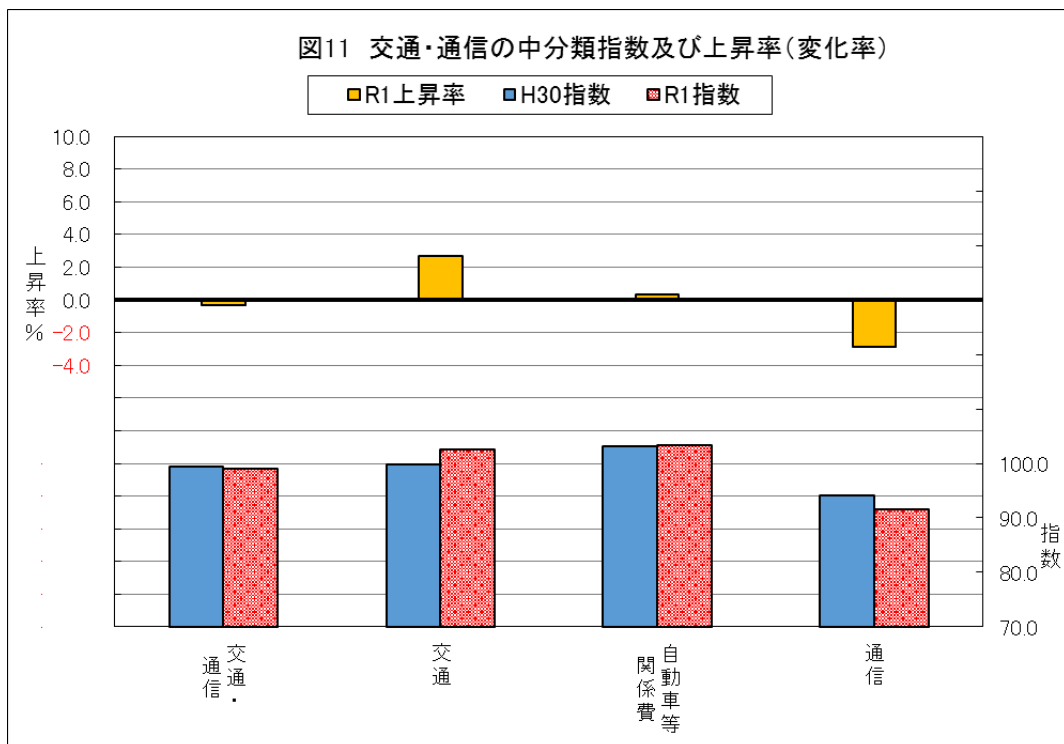
内訳をみると、医薬品・健康保持用摂取品は 0.6%、保健医療用品・器具は 1.0%、保健医療サービス 1.1%、それぞれ上昇しました。(図 10、表 4)



⑦ 交通・通信

交通・通信は 99.1 となり、前年に比べ 0.3% 下落しました。

内訳をみると、交通は 2.7%、自動車等関係費(自転車・駐車料金等)は 0.3% 上昇しました。一方、通信は 2.9% 下落しました。(図 11、表 4)



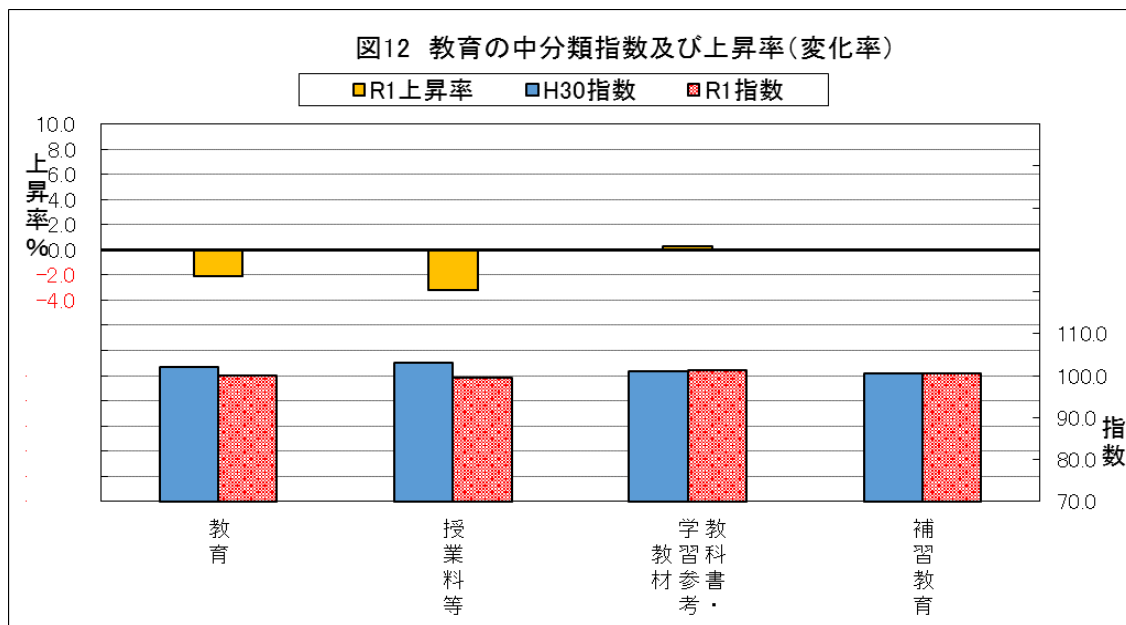
⑧ 教育

教育は 100.0 となり、前年に比べ 2.1% 下落しました。

内訳をみると、教科書・学習参考教材は 0.3% 上昇しました。

一方、授業料等は 3.2% 下落しました。なお、補習教育は昨年と同水準でした。

(図 12、表 4)

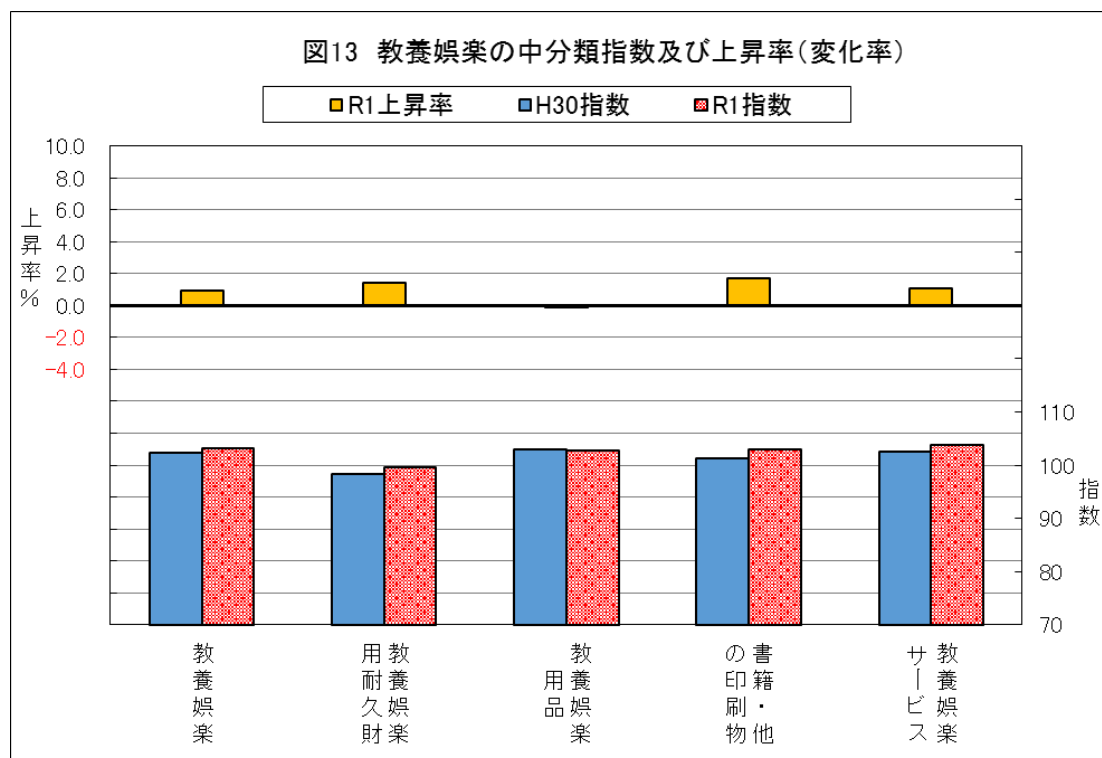


⑨ 教養娯楽

教養娯楽は 103.2 となり、前年に比べ 0.9% 上昇しました。

内訳をみると、教養娯楽用耐久財は 1.4%、書籍・他の印刷物は 1.7%、教養娯楽サービスは 1.1%、それぞれ上昇しました。一方、教養娯楽用品は 0.1% 下落しました。

(図 13、表 4)



⑩ 諸雑費

諸雑費は 102.3 となり、前年に比べ 0.9% 上昇しました。

内訳をみると、理美容サービスは 6.0%、理美容用品は 0.7%、身の回り用品は 1.1%、たばこは 6.4%、それぞれ上昇しました。一方、他の諸雑費は 2.1% 下落しました。

(図 14、表 4)

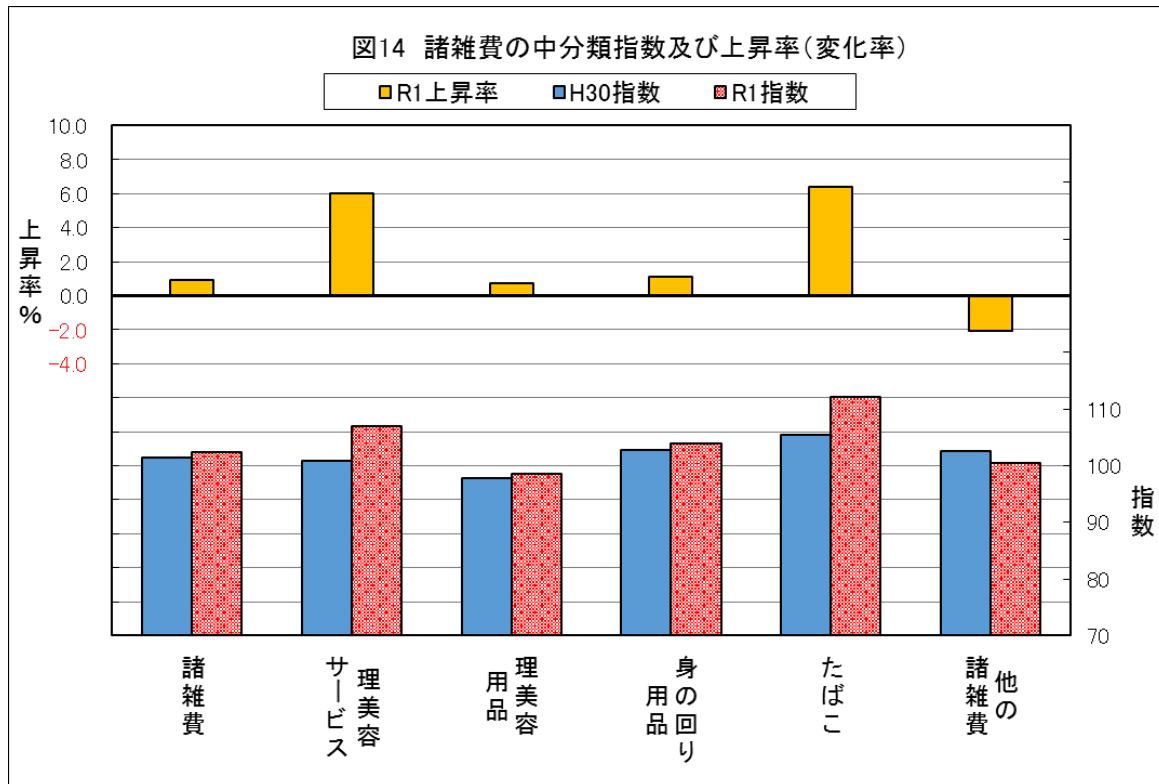


表4 中分類指数(長崎市)

平成27年=100

中分類	ウエイト	年平均			前年比(%)			
		元年	30年	29年	元年	寄与度	30年	29年
総合	10000	103.2	102.4	100.6	0.8		1.8	0.5
食料	2923	103.4	103.6	102	△ 0.2	△ 0.06	1.6	0.4
穀類	248	98.6	97.8	98.7	0.9	0.02	△ 0.9	△ 0.8
魚介類	282	113.1	108.7	103.7	4.1	0.12	4.9	4.3
生鮮魚介	166	107.4	104.2	99	3.1	0.05	5.3	2.3
肉類	302	112.3	114.1	108.1	△ 1.6	△ 0.05	5.5	5.2
乳卵類	126	93.5	92.8	93.4	0.7	0.01	△ 0.6	△ 3.3
野菜・海藻	319	100.2	107.3	102.2	△ 6.6	△ 0.22	4.9	-3.7
生鮮野菜	214	96.8	107.3	101.2	△ 9.8	△ 0.22	6.0	-6.4
果物	110	101.5	102.9	101.4	△ 1.3	△ 0.02	1.4	-0.2
生鮮果物	102	101.7	103.2	101.7	△ 1.5	△ 0.01	1.5	-0.2
油脂・調味料	139	100.5	100.8	102.2	△ 0.4	△ 0.00	△ 1.4	-0.1
菓子類	240	104.0	102.5	101.9	1.5	0.04	0.6	0.9
調理食品	326	95.7	96.7	98	△ 1.1	△ 0.03	△ 1.3	-2.5
飲料	152	101.8	102.1	102.6	△ 0.4	△ 0.00	△ 0.4	0.1
酒類	146	102.1	102.3	101.6	△ 0.2	△ 0.00	0.7	1.8
外食	533	106.1	104.6	103.8	1.4	0.08	0.8	1.2
住居	2020	107.3	104.4	101.4	2.7	0.57	3.0	0.5
家賃	1821	106.7	104.0	100.7	2.6	0.48	3.3	0.5
設備修繕・維持	199	112.8	108.3	107.9	4.1	0.09	0.4	0.7
光熱・水道	869	101.5	99.6	96.8	1.8	0.57	3.0	1.9
電気代	371	105.1	102.3	97.9	2.7	0.10	4.5	3.6
ガス代	221	96.0	93.7	91.3	2.5	0.05	2.6	0.3
他の光熱	19	110.0	112.3	94.2	△ 2.0	△ 0.00	19.1	16.3
上下水道料	258	100.3	100.0	100	0.3	0.01	0.0	0
家具・家事用品	360	100.3	98.8	100.3	1.5	0.05	△ 1.5	-0.4
家庭用耐久財	118	91.9	87.4	90.6	5.2	0.05	△ 3.5	△ 1.0
室内装備品	22	93.4	84.0	97.3	11.2	0.02	△ 13.6	△ 1.9
寝具類	23	112.6	116.2	114.9	△ 3.0	△ 0.01	1.1	-2.9
家事雑貨	80	113.4	116.5	115.3	△ 2.7	△ 0.02	1.0	3.2
家事用消耗品	97	98.5	97.3	97.2	1.2	0.01	0.2	△ 2.2
家事サービス	20	100.7	99.6	99.6	1.1	0.00	0.0	0.2
被服及び履物	421	103.0	103.4	100.2	△ 0.3	△ 0.02	3.2	0.3
衣料	188	104.7	107.3	102.1	△ 2.4	△ 0.05	5.1	2.3
和服	3	100.5	100.0	100	0.5	0.00	0.0	0
洋服	185	104.8	107.4	102.2	△ 2.4	△ 0.05	5.2	2.4
シャツ・セーター・下着類	115	100.0	97.9	97	2.1	0.02	0.9	△ 1.6
シャツ・セーター類	81	95.2	95.7	94.3	△ 0.4	△ 0.00	1.4	△ 1.6
下着類	34	111.5	103.4	103.7	7.9	0.03	△ 0.2	-1.4
履物類	57	94.6	95.5	97.5	△ 0.9	△ 0.01	△ 2.1	△ 0.8
他の被服	35	113.6	110.8	101.3	2.5	0.01	9.4	-3
被服関連サービス	26	108.8	106.2	104.4	2.4	0.01	1.8	1.1

表4 中分類指数(長崎市)

平成27年=100

中分類	ウエイト	年平均			前年比(%)			
		元年	30年	29年	元年	寄与度	30年	29年
保健医療	413	104.6	103.6	101.6	0.9	0.04	2.0	0.9
医薬品・健康保持用摂取品	117	101.7	101.1	101	0.6	0.01	0.1	0.7
保健医療用品・器具	67	100.7	99.8	97.9	1.0	0.01	1.9	△ 1.0
保健医療サービス	230	107.2	106.0	103	1.1	0.03	2.9	1.6
交通・通信	1245	99.1	99.4	97.8	△ 0.3	△ 0.04	1.6	△ 0.2
交通	230	102.6	99.8	99.6	2.7	0.06	0.3	-0.4
自動車等関係費	582	103.4	103.1	98.8	0.3	0.02	4.4	2.6
通信	433	91.5	94.2	95.7	△ 2.9	△ 0.11	△ 1.6	△ 3.6
教育	200	100.0	102.1	102	△ 2.1	△ 0.04	0.1	0.6
授業料等	131	99.6	103.0	102.8	△ 3.2	△ 0.04	0.1	0.7
教科書・学習参考教材	8	101.4	101.1	101	0.3	0.00	0.1	0.5
補習教育	61	100.5	100.5	100.3	0.0	0.00	0.2	0.2
教養娯楽	912	103.2	102.3	101.5	0.9	0.08	0.7	0.5
教養娯楽用耐久財	47	99.6	98.3	100.4	1.4	0.01	△ 2.1	-3
教養娯楽用品	200	102.8	102.9	102	△ 0.1	△ 0.00	0.9	1
書籍・他の印刷物	119	102.9	101.3	100.7	1.7	0.02	0.6	0.4
教養娯楽サービス	547	103.7	102.6	101.7	1.1	0.06	0.9	0.7
諸雑費	636	102.3	101.4	100.9	0.9	0.06	0.5	0.3
理美容サービス	114	107.0	100.9	100.2	6.0	0.07	0.8	0.2
理美容用品	155	98.6	97.8	98.5	0.7	0.01	△ 0.7	△ 1.0
身の回り用品	52	103.9	102.8	102.1	1.1	0.01	0.6	0.7
たばこ	46	112.1	105.4	102.3	6.4	0.03	3.0	1
他の諸雑費	269	100.5	102.6	102.1	△ 2.1	△ 0.06	0.5	0.9
《別掲》								
生鮮食品を除く総合 注1)	9517	103.3	102.3	100.7	1.0	0.93	1.6	0.6
持家の帰属家賃を除く総合	8539	102.5	102.1	100.6	0.4	0.33	1.4	0.5
持家の帰属家賃及び生鮮食品を除く総合	8056	102.5	101.9	100.6	0.7	0.47	1.2	0.6
食料(酒類を除く)及びエネルギーを除く総合	6430	103.1	102.0	100.7	1.1	0.69	1.3	0.1
生鮮食品を除く食料 注1)	2440	103.8	103.3	102.3	0.5	0.12	0.9	1
生鮮食品 注1)	483	101.5	105.4	100.5	△ 3.7	△ 0.18	4.8	-2.3
持家の帰属家賃を除く住居	559	106.1	103.9	103.1	2.1	0.12	0.7	0.4
持家の帰属家賃を除く家賃	360	102.3	101.5	100.5	0.8	0.03	1.0	0.2
エネルギー	793	103.4	101.9	95.6	1.5	0.12	6.6	4.1
教育関係費	277	100.8	101.7	101.5	△ 0.9	△ 0.02	0.2	0.4
教養娯楽関係費	1023	103.2	102.0	101.3	1.2	0.12	0.7	0.4
情報通信関係費	483	93.7	95.5	97.4	△ 1.9	△ 0.08	△ 2.0	△ 1.9

注1)「生鮮食品」は生鮮魚介・生鮮野菜・生鮮果物

表5 中分類指数(全国)

平成27年=100

中分類	ウエイト	年平均			前年比(%)			
		元年	30年	29年	元年	寄与度	30年	29年
総合	10000	101.8	101.3	100.4	0.5		1.0	0.5
食料	2623	104.3	103.9	102.4	0.4	0.12	1.4	0.7
穀類	208	105.9	104.9	103.2	0.9	0.02	1.7	1.5
魚介類	218	112.1	110.6	107.1	1.4	0.03	3.2	5.2
生鮮魚介	125	111.9	111.4	108.5	0.5	0.01	2.6	6.4
肉類	240	104.3	103.4	103.0	0.9	0.02	0.4	1.4
乳卵類	118	104.1	101.9	99.7	2.2	0.03	2.1	△ 0.5
野菜・海藻	289	101.1	106.4	101.7	△ 4.9	△ 0.15	4.6	△ 1.9
生鮮野菜	193	97.5	105.8	100.8	△ 7.9	△ 0.16	5.0	△ 4.0
果物	104	110.6	109.0	105.8	1.4	0.02	3.0	△ 0.9
生鮮果物	97	110.6	109.2	105.9	1.3	0.01	3.1	△ 1.1
油脂・調味料	114	100.8	101.0	101.0	△ 0.2	0.00	0.1	0.3
菓子類	233	105.1	103.1	103.1	2.0	0.05	0.0	0.6
調理食品	313	103.2	102.3	101.7	0.9	0.03	0.6	0.4
飲料	147	100.7	100.5	100.6	0.2	0.00	△ 0.1	0.3
酒類	119	102.6	103.1	102.7	△ 0.5	△ 0.01	0.3	3.1
外食	521	103.5	102.0	101.1	1.5	0.08	0.9	0.3
住居	2087	99.8	99.6	99.7	0.3	0.05	△ 0.1	△ 0.2
家賃	1782	99.2	99.2	99.4	0.0	△ 0.01	△ 0.2	△ 0.3
設備修繕・維持	305	103.6	101.7	101.5	1.9	0.06	0.2	0.5
光熱・水道	745	101.3	99.0	95.2	2.3	0.17	4.0	2.7
電気代	356	102.2	99.3	95.0	3.0	0.10	4.5	3.2
ガス代	181	96.0	93.1	90.2	3.1	0.05	3.1	△ 0.2
他の光熱	41	113.2	113.2	96.3	0.0	0.00	17.6	23.9
上下水道料	167	102.1	101.4	100.9	0.6	0.01	0.5	0.5
家具・家事用品	348	100.2	98.0	99.1	2.2	0.07	△ 1.1	△ 0.5
家庭用耐久財	111	98.4	93.8	96.1	4.9	0.05	△ 2.3	△ 0.5
室内装備品	25	92.4	91.0	92.9	1.6	0.00	△ 2.1	△ 3.3
寝具類	27	103.3	101.5	102.0	1.8	0.00	△ 0.5	0.5
家事雑貨	72	105.5	105.8	106.1	△ 0.3	0.00	△ 0.3	1.3
家事用消耗品	86	98.9	97.4	97.9	1.5	0.01	△ 0.6	△ 1.7
家事サービス	27	101.4	100.1	100.1	1.3	0.00	0.1	0.1
被服及び履物	412	102.6	102.2	102.0	0.4	0.02	0.1	0.2
衣料	174	101.5	101.6	101.7	△ 0.1	0.00	△ 0.1	0.1
和服	6	100.9	99.9	100.2	1.0	0.00	△ 0.3	0.2
洋服	167	101.5	101.7	101.7	△ 0.2	0.00	△ 0.1	0.1
シャツ・セーター・下着類	123	102.1	101.6	101.4	0.5	0.01	0.2	0.1
シャツ・セーター類	87	101.1	100.7	100.6	0.4	0.00	0.1	△ 0.3
下着類	36	104.4	103.7	103.4	0.6	0.00	0.4	1.1
履物類	58	106.7	105.4	105.2	1.3	0.01	0.2	0.9
他の被服	34	101.4	101.0	100.8	0.4	0.00	0.2	△ 0.3
被服関連サービス	24	105.3	102.9	101.6	2.4	0.01	1.2	0.8

表5 中分類指数(全国)

平成27年=100

中分類	ウエイト	年平均			前年比(%)			
		元年	30年	29年	元年	寄与度	30年	29年
保健医療	430	104.0	103.3	101.8	0.7	0.03	1.5	0.9
医薬品・健康保持用摂取品	121	99.4	99.5	99.7	△ 0.1	0.00	△ 0.2	△ 0.2
保健医療用品・器具	72	102.1	101.5	101.3	0.7	0.00	0.2	0.4
保健医療サービス	237	106.9	105.9	103.0	1.0	0.02	2.8	1.6
交通・通信	1476	99.0	99.6	98.3	△ 0.7	△ 0.09	1.4	0.3
交通	224	100.6	100.0	99.8	0.7	0.01	0.2	△ 0.1
自動車等関係費	836	102.6	102.5	99.4	0.1	0.01	3.1	2.5
通信	416	90.9	93.7	95.3	△ 3.1	△ 0.12	△ 1.7	△ 3.8
教育	316	101.1	102.7	102.2	△ 1.5	△ 0.05	0.4	0.6
授業料等	216	99.9	102.7	102.4	△ 2.7	△ 0.06	0.3	0.6
教科書・学習参考教材	8	101.4	101.0	101.0	0.3	0.00	0.1	0.6
補習教育	93	103.8	102.6	101.8	1.2	0.01	0.7	0.6
教養娯楽	989	103.8	102.1	101.3	1.6	0.16	0.8	0.4
教養娯楽用耐久財	59	96.4	96.3	98.0	0.1	0.00	△ 1.8	△ 3.0
教養娯楽用品	210	102.1	100.7	100.8	1.5	0.03	△ 0.1	△ 0.1
書籍・他の印刷物	128	104.5	101.7	100.8	2.8	0.04	0.8	0.5
教養娯楽サービス	592	104.9	103.4	102.0	1.5	0.09	1.4	0.8
諸雑費	574	101.4	101.4	100.9	0.0	0.00	0.5	0.3
理美容サービス	118	101.5	100.7	100.4	0.8	0.01	0.2	0.2
理美容用品	145	99.3	99.3	99.4	0.0	0.00	△ 0.1	△ 0.7
身の回り用品	66	104.3	102.4	101.8	1.8	0.01	0.6	0.5
たばこ	44	112.1	105.4	102.3	6.4	0.03	3.0	1.0
他の諸雑費	201	99.5	102.1	101.8	△ 2.6	△ 0.05	0.4	0.7
《別掲》								
生鮮食品を除く総合 注1)	9586	101.7	101.0	100.2	0.6	0.61	0.9	0.5
持家の帰属家賃を除く総合	8501	102.3	101.7	100.5	0.6	0.48	1.2	0.6
持家の帰属家賃及び生鮮食品を除く総合	8087	102.2	101.4	100.3	0.8	0.62	1.1	0.7
食料(酒類を除く)及びエネルギーを除く総合	6713	100.8	100.4	100.3	0.4	0.24	0.1	△ 0.1
生鮮食品を除く食料 注1)	2209	104.2	103.1	102.1	1.1	0.26	1.0	0.9
生鮮食品 注1)	414	104.9	108.3	104.3	△ 3.1	△ 0.14	3.8	△ 0.2
持家の帰属家賃を除く住居	589	101.5	100.5	100.5	1.0	0.06	0.1	0.1
持家の帰属家賃を除く家賃	283	99.3	99.3	99.4	0.0	0.00	△ 0.1	△ 0.3
エネルギー	784	102.5	101.1	94.6	1.4	0.11	7.0	5.3
教育関係費	400	101.8	102.8	102.4	△ 1.0	△ 0.04	0.5	0.6
教養娯楽関係費	1085	103.3	101.8	101.0	1.5	0.16	0.7	0.2
情報通信関係費	476	93.7	95.4	97.4	△ 1.8	△ 0.08	△ 2.0	△ 1.9

注1)「生鮮食品」は生鮮魚介・生鮮野菜・生鮮果物