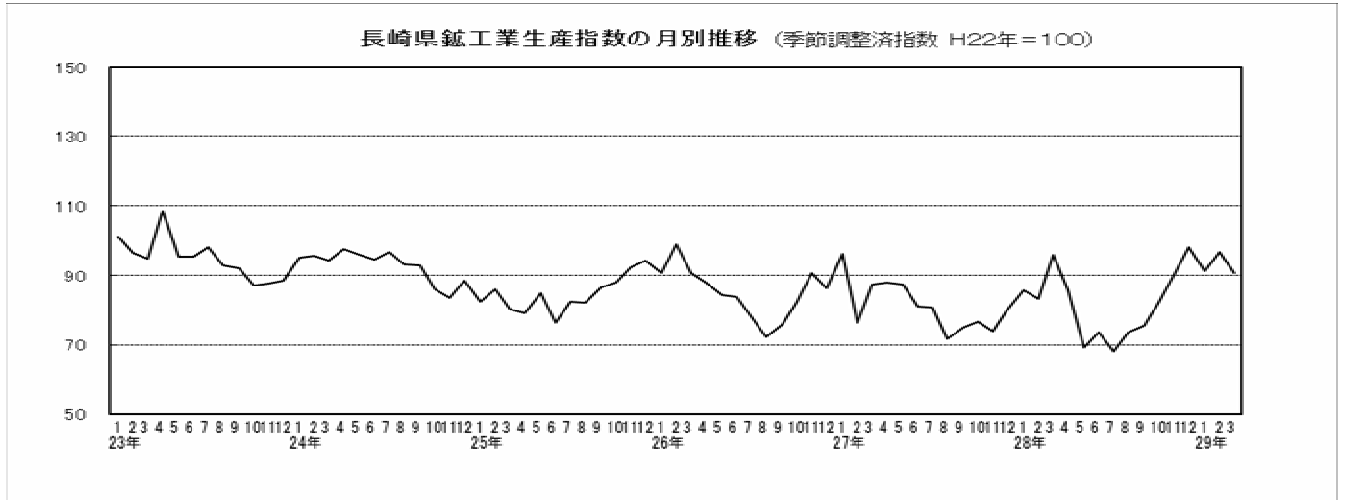


## 特集2 長崎県の平成28年の鉱工業生産活動

長崎県県民生活部統計課

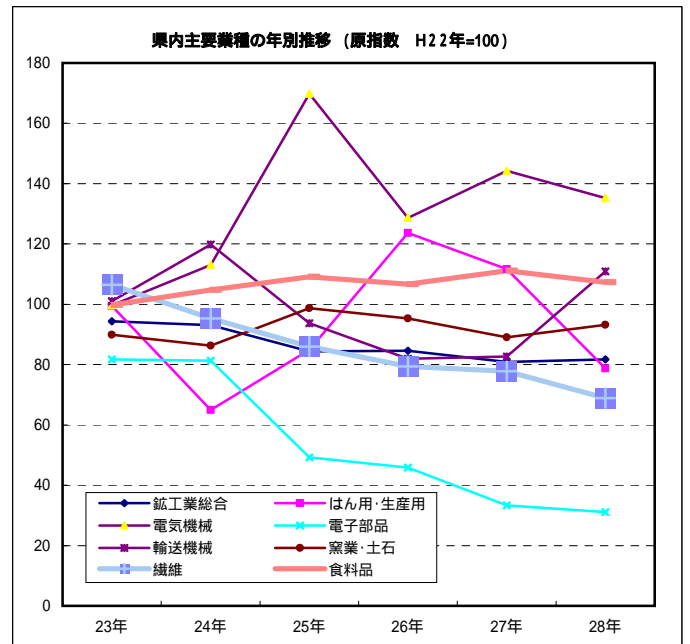
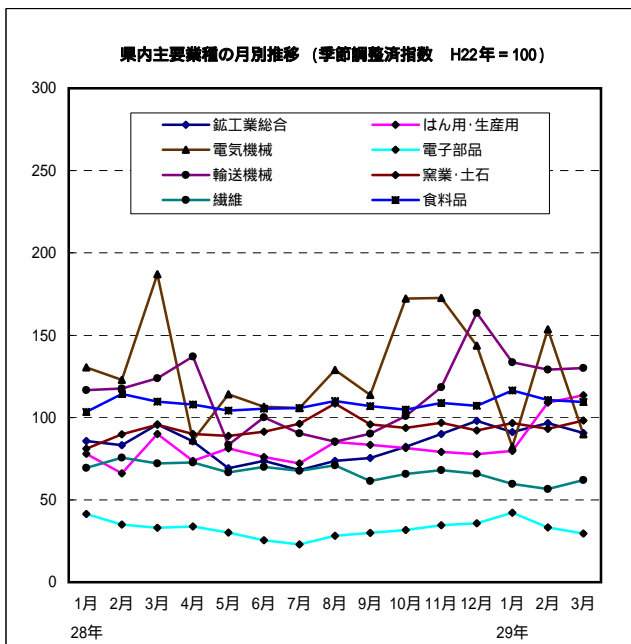


### [本県の状況]

長崎県の平成28年平均の鉱工業生産指数は、81.7で前年と比較すると1.0%の上昇となった。

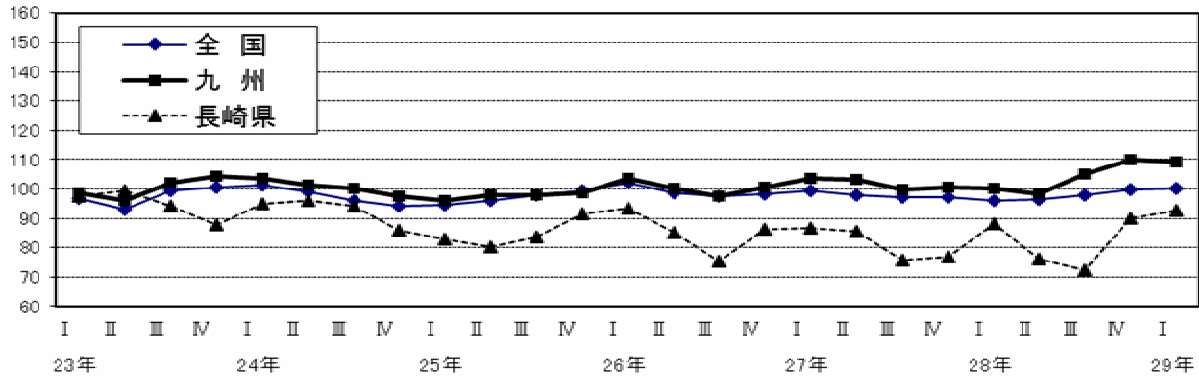
四半期別にみると、第1四半期(1～3月期)は前期比14.7%増、第2四半期(4～6月期)は同13.7%減、第3四半期(7～9月期)は同4.9%減、第4四半期(10～12月期)は同24.4%増となった。

業種別にみると、輸送機械工業(対前年比+34.1%)等の5業種が上昇し、はん用・生産用機械工業(同 29.5%)等の8業種が低下した。



年平均指数は「原指数」、四半期別・月別指数は「季節調整済指数」

鉱工業生産指数の四半期別推移(季節調整済指数 H22年=100)



鉱工業生産指数(原指数総合)の推移

H22年 = 100

	全国		九州		長崎県	
	指数	前年比	指数	前年比	指数	前年比
平成 23 年平均	97.2	2.8	100.1	0.1	94.3	5.7
平成 24 年平均	97.8	0.6	100.9	0.8	93.1	1.3
平成 25 年平均	97.0	0.8	97.6	3.3	84.4	9.3
平成 26 年平均	99.0	2.1	100.3	2.8	84.6	0.2
平成 27 年平均	97.8	1.2	101.8	1.5	80.9	4.4
平成 28 年平均	97.7	0.1	103.7	1.9	81.7	1.0

鉱工業生産指数(季節調整済指数)四半期別推移

	全国		九州		長崎県		
	指数	前期比	指数	前期比	指数	前期比	
平成 23 年	1 期	96.9	3.8	98.5	1.4	97.4	8.9
	2 期	92.9	4.1	96.2	2.3	99.6	2.3
	3 期	99.5	7.1	102.1	6.1	94.3	5.3
	4 期	100.5	1.0	104.4	2.3	87.7	7.0
平成 24 年	1 期	101.3	0.8	103.6	0.8	95.0	8.3
	2 期	99.1	2.2	101.4	2.1	96.0	1.1
	3 期	95.9	3.2	100.0	1.4	94.2	1.9
	4 期	94.1	1.9	97.6	2.4	85.9	8.8
平成 25 年	1 期	94.6	0.5	95.9	1.7	82.8	3.6
	2 期	96.1	1.6	98.1	2.3	80.1	3.3
	3 期	97.8	1.8	98.1	0.0	83.7	4.5
	4 期	99.6	1.8	98.5	0.4	91.4	9.2
平成 26 年	1 期	101.9	2.3	103.6	5.2	93.3	2.1
	2 期	98.8	3.0	100.1	3.4	85.2	8.7
	3 期	97.4	1.4	97.5	2.6	75.4	11.5
	4 期	98.2	0.8	100.7	3.3	86.4	14.6
平成 27 年	1 期	99.3	1.1	103.7	3.0	86.5	0.2
	2 期	98.0	1.3	103.3	0.4	85.4	1.3
	3 期	97.0	1.0	99.8	3.4	75.8	11.3
	4 期	97.1	0.1	100.6	0.8	76.9	1.5
平成 28 年	1 期	96.2	0.9	100.0	0.6	88.2	14.7
	2 期	96.5	0.3	98.3	1.7	76.1	13.7
	3 期	98.0	1.6	105.2	7.0	72.4	4.9
	4 期	99.8	1.8	109.9	4.5	90.1	24.4
平成 29 年 1 期	100.0	0.2	109.2	0.6	92.8	3.0	

(注) 前年比は原指数の対前年増減率、前期比は季節調整済指数の対前期増減率のことである。

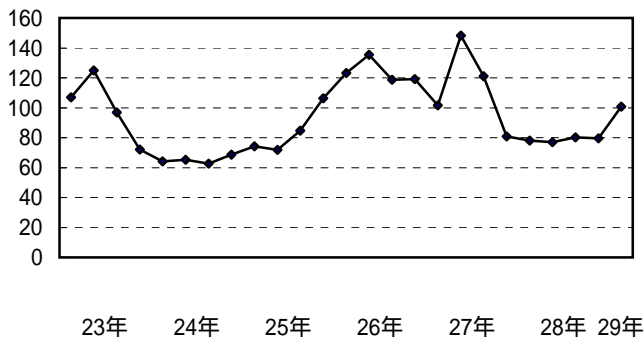
【鉱工業生産指数】

鉱工業生産指数とは、生産に関する諸活動を体系的にとらえたもので、基準年(=平成22年)の平均を100としている。

季節調整済指数とは、生産活動の季節的要因(製品の季節需要や大型連休の影響等)による変動を除去し、月々の動向を前月比で比較できるよう調整を行ったものである。

[主要な品目の状況(季節調整済指数 H22年=100、四半期毎)]

はん用・生産用機械工業



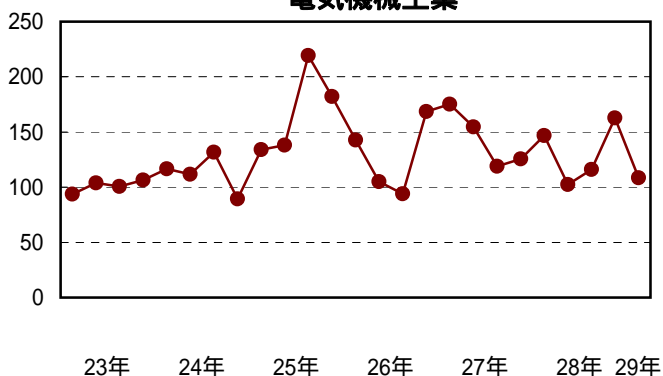
(はん用・生産用機械工業)

平成28年平均は78.8となり、前年比で29.5%低下した。

品目別にみるとタービン、送風機等が前年より上昇したが、ボイラー、冷凍機応用製品等は低下した。

四半期別では、1～3月期から4～6月期までは低下し、7～9月期に上昇したが、10～12月期に再び低下した。

電気機械工業



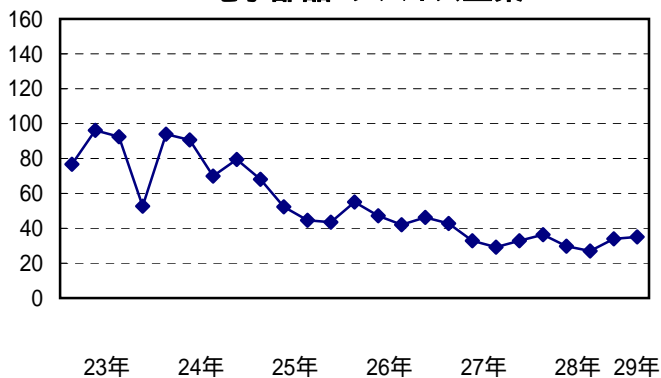
(電気機械工業)

平成28年平均は135.2となり、前年比で6.2%低下した。

品目別にみると、工業計器が前年より上昇したが、交流発電機等は低下した。

四半期別では、1～3月期は上昇、4～6月期は低下し、7～9月期、10～12月期は上昇した。

電子部品・デバイス工業



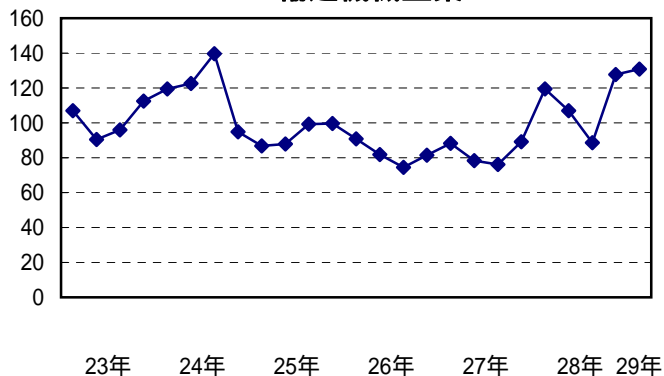
(電子部品・デバイス工業)

平成28年平均は31.1となり、前年比で6.6%低下した。

品目別にみると、シリコンウエハが前年より上昇したが、半導体集積回路等が低下した。

四半期別では、1～3月期に上昇し、4～6月期から7～9月期までは低下、10～12月期は上昇した。

輸送機械工業



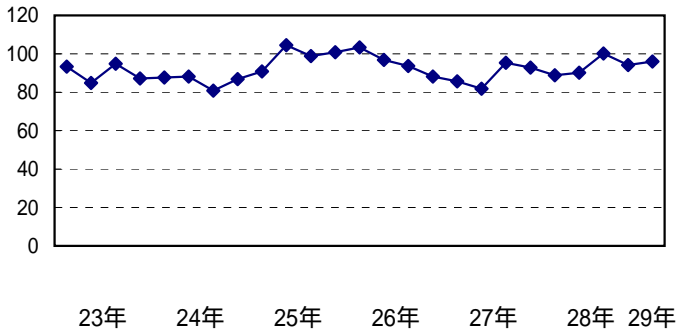
(輸送機械工業)

平成28年平均は110.9となり、前年比で34.1%上昇した。

品目別にみると、修繕船、新造船が前年より上昇した。

四半期別では、1～3月期は上昇したが、4～6月期から7～9月期までは低下し、10～12月期は上昇した。

### 窯業・土石製品工業



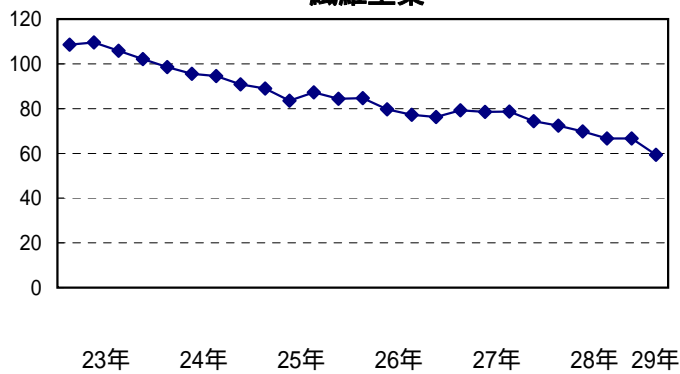
(窯業・土石製品工業)

平成28年平均は93.2となり、前年比で4.7%上昇した。

品目別にみると、和飲食器等が前年より低下したが、生コンクリート等が上昇した。

四半期別では、1～3月期に低下し、4～6月期から7～9月期は上昇したが、10～12月期は再び低下した。

### 繊維工業



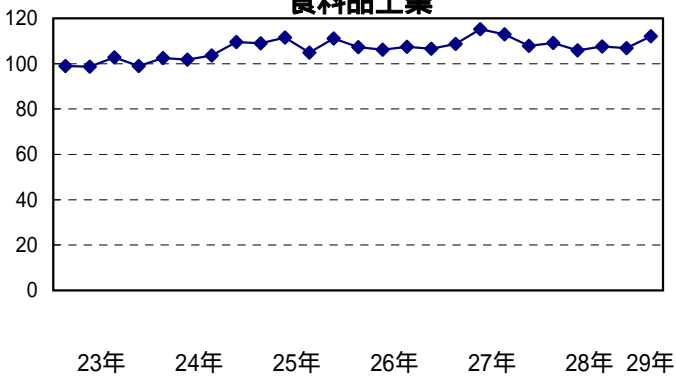
(繊維工業)

平成28年平均は68.9となり、前年比で11.4%低下した。

品目別にみると、織物製外衣、織物製下着・補整着・寝着類等が低下した。

四半期別では、1～3月期から10～12月期まで低下した。

### 食料品工業



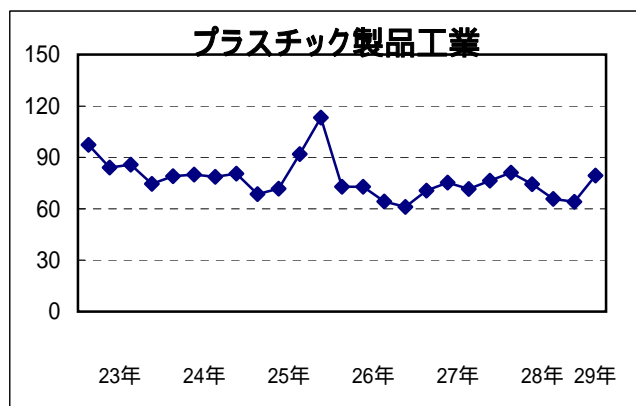
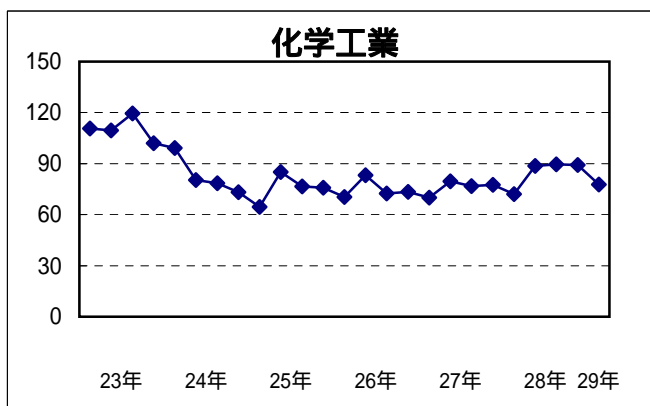
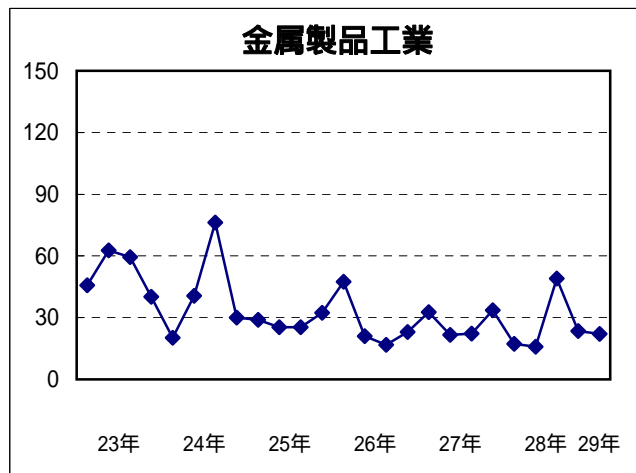
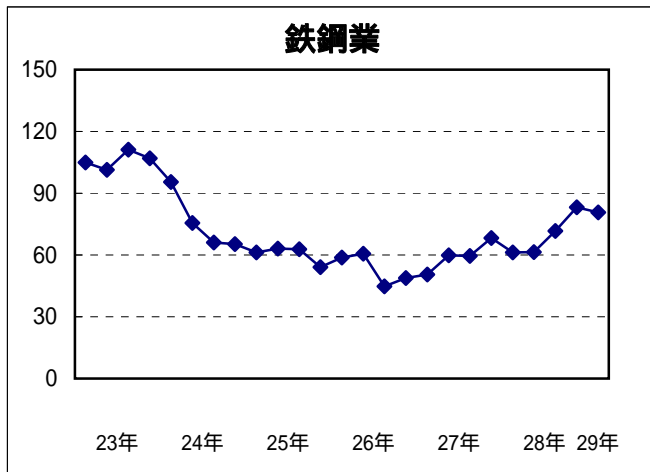
(食料品工業)

平成28年平均107.3となり、前年比で3.4%低下した。

品目別にみると、缶詰類等が前年より上昇したが、煮干、生菓子(洋生菓子)等は低下した。

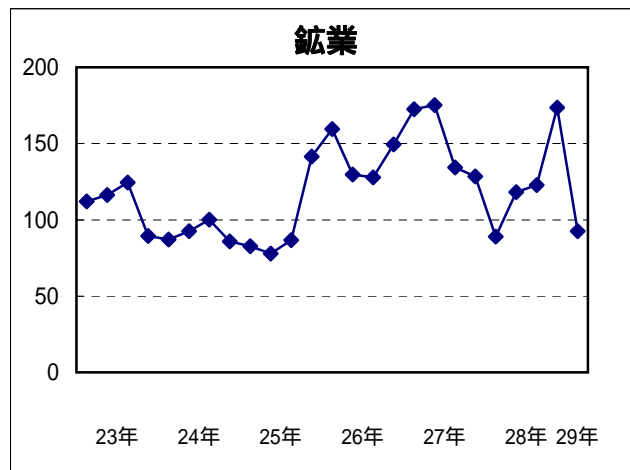
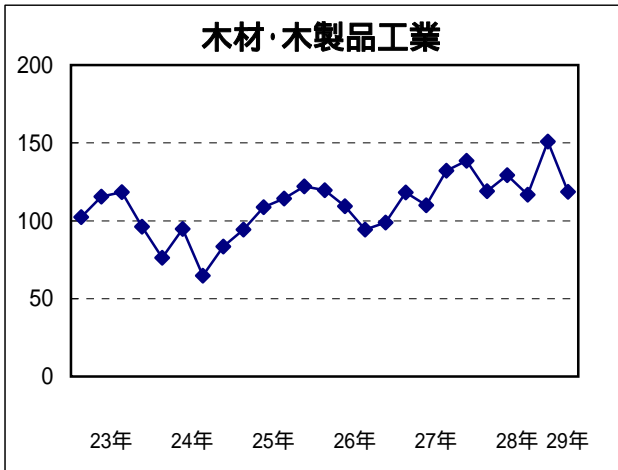
四半期別では、1～3月期は上昇、4～6月期は低下、7～9月期に再び上昇し、10～12月期に再び低下した。

[その他の品目の状況(季節調整済指数 H22年=100、四半期毎)]



[長崎県鋳工業生産指数(季節調整済指数の四半期別推移)]

	鋳工業							
	製造工業		鉄鋼業	金属製品工業	はん用・生産用機械工業	電気機械工業	電子部品デバイス工業	
平成 26 年	期	93.3	93.3	58.8	47.4	123.2	142.8	55.1
	期	85.2	85.2	60.6	21.0	135.5	105.0	47.2
	期	75.4	75.4	44.7	16.8	118.8	94.1	42.1
	期	86.4	86.3	48.8	23.0	119.1	168.5	46.3
平成 27 年	期	<b>86.5</b>	<b>86.6</b>	<b>50.5</b>	<b>32.6</b>	<b>101.6</b>	<b>175.2</b>	<b>42.8</b>
	対前期比増減率	0.1	0.3	3.5	41.7	14.7	4.0	7.6
	対前年同期比増減率	7.3	7.2	14.1	31.2	17.5	22.7	22.3
	期	<b>85.4</b>	<b>85.3</b>	<b>59.9</b>	<b>21.7</b>	<b>148.3</b>	<b>154.5</b>	<b>32.8</b>
	対前期比増減率	1.3	1.5	18.6	33.4	46.0	11.8	23.4
	対前年同期比増減率	0.2	0.1	1.2	3.3	9.4	47.1	30.5
	期	<b>75.8</b>	<b>75.8</b>	<b>59.6</b>	<b>22.3</b>	<b>121.1</b>	<b>118.8</b>	<b>29.2</b>
	対前期比増減率	11.2	11.1	0.5	2.8	18.3	23.1	11.0
	対前年同期比増減率	0.5	0.5	33.3	32.7	1.9	26.2	30.6
	期	<b>76.9</b>	<b>76.9</b>	<b>68.2</b>	<b>33.6</b>	<b>80.9</b>	<b>125.5</b>	<b>32.8</b>
	対前期比増減率	1.5	1.5	14.4	50.7	33.2	5.6	12.3
	対前年同期比増減率	11.0	10.9	39.8	46.1	32.1	25.5	29.2
平成 28 年	期	<b>88.2</b>	<b>87.1</b>	<b>61.2</b>	<b>17.3</b>	<b>78.1</b>	<b>146.8</b>	<b>36.4</b>
	対前期比増減率	14.7	13.3	10.3	48.5	3.5	17.0	11.0
	対前年同期比増減率	2.0	0.6	21.2	46.9	23.1	16.2	15.0
	期	<b>76.1</b>	<b>75.6</b>	<b>61.4</b>	<b>15.9</b>	<b>77.0</b>	<b>102.3</b>	<b>29.8</b>
	対前期比増減率	13.7	13.2	0.3	8.1	1.4	30.3	18.1
	対前年同期比増減率	10.9	11.4	2.5	26.7	48.1	33.8	9.1
	期	<b>72.4</b>	<b>73.7</b>	<b>71.6</b>	<b>49.0</b>	<b>80.3</b>	<b>116.1</b>	<b>27.0</b>
	対前期比増減率	4.9	2.5	16.6	208.2	4.3	13.5	9.4
	対前年同期比増減率	4.5	2.8	20.1	119.7	33.7	2.3	7.5
	期	<b>90.1</b>	<b>90.1</b>	<b>83.1</b>	<b>23.5</b>	<b>79.5</b>	<b>162.8</b>	<b>34.0</b>
	対前期比増減率	24.4	22.3	16.1	52.0	1.0	40.2	25.9
	対前年同期比増減率	17.2	17.2	21.8	30.1	1.7	29.7	3.7
平成 29 年	期	<b>92.8</b>	<b>92.0</b>	<b>80.6</b>	<b>22.1</b>	<b>100.8</b>	<b>108.5</b>	<b>35.0</b>
	対前期比増減率	3.0	2.1	3.0	6.0	26.8	33.4	2.9
	対前年同期比増減率	5.2	5.6	31.7	27.7	29.1	26.1	3.8



H22年 = 100

							鉱業	
輸送機械工業	窯業・土石製品工業	化学工業	プラスチック製品工業	繊維工業	食料品工業	木材・木製品工業		
90.8	103.4	70.4	72.9	84.7	107.3	119.6	159.5	
81.8	96.9	83.1	72.8	79.6	106.2	109.4	129.8	
74.5	93.7	72.5	64.2	77.3	107.4	94.3	127.9	
81.4	88.1	73.4	61.0	76.3	106.6	98.8	149.4	
<b>88.2</b>	<b>85.6</b>	<b>70.0</b>	<b>70.7</b>	<b>79.2</b>	<b>108.7</b>	<b>118.2</b>	<b>172.6</b>	
8.4	2.8	4.6	15.9	3.8	2.0	19.6	15.5	
2.9	17.2	0.6	3.0	6.5	1.3	1.2	8.2	
<b>78.4</b>	<b>81.8</b>	<b>79.7</b>	<b>75.2</b>	<b>78.5</b>	<b>115.2</b>	<b>110.0</b>	<b>175.2</b>	
11.1	4.4	13.9	6.4	0.9	6.0	6.9	1.5	
4.2	15.6	4.1	3.3	1.4	8.5	0.5	35.0	
<b>76.1</b>	<b>95.3</b>	<b>76.8</b>	<b>71.5</b>	<b>78.7</b>	<b>112.9</b>	<b>132.1</b>	<b>134.3</b>	
2.9	16.5	3.6	4.9	0.3	2.0	20.1	23.3	
2.1	1.7	5.9	11.4	1.8	5.1	40.1	5.0	
<b>89.2</b>	<b>92.9</b>	<b>77.5</b>	<b>76.4</b>	<b>74.4</b>	<b>107.9</b>	<b>138.5</b>	<b>128.4</b>	
17.2	2.5	0.9	6.9	5.5	4.4	4.8	4.4	
9.6	5.4	5.6	25.2	2.5	1.2	40.2	14.1	
<b>119.4</b>	<b>88.9</b>	<b>72.1</b>	<b>81.1</b>	<b>72.4</b>	<b>109.2</b>	<b>119.1</b>	<b>88.9</b>	
33.9	4.3	7.0	6.2	2.7	1.2	14.0	30.8	
35.4	3.9	3.0	14.7	8.6	0.5	0.8	48.5	
<b>106.9</b>	<b>90.1</b>	<b>88.6</b>	<b>74.3</b>	<b>69.8</b>	<b>105.9</b>	<b>129.2</b>	<b>118.1</b>	
10.5	1.3	22.9	8.4	3.6	3.0	8.5	32.8	
36.4	10.1	11.2	1.2	11.1	8.1	17.5	32.6	
<b>88.7</b>	<b>100.2</b>	<b>89.6</b>	<b>65.7</b>	<b>66.7</b>	<b>107.6</b>	<b>116.7</b>	<b>122.8</b>	
17.0	11.2	1.1	11.6	4.4	1.6	9.7	4.0	
16.6	5.1	16.7	8.1	15.2	4.7	11.7	8.6	
<b>127.7</b>	<b>94.2</b>	<b>89.3</b>	<b>64.1</b>	<b>66.6</b>	<b>106.9</b>	<b>150.9</b>	<b>173.5</b>	
44.0	6.0	0.3	2.4	0.1	0.7	29.3	41.3	
43.2	1.4	15.2	16.1	10.5	0.9	9.0	35.1	
<b>130.9</b>	<b>96.0</b>	<b>77.7</b>	<b>79.4</b>	<b>59.4</b>	<b>112.1</b>	<b>118.7</b>	<b>92.6</b>	
2.5	1.9	13.0	23.9	10.8	4.9	21.3	46.6	
9.6	8.0	7.8	2.1	18.0	2.7	0.3	4.2	

## 年・月別原指数 生産指数(付加価値額ウェイト)

		鉱工業						
		製造工業						
			鉄鋼業	金属製品 工業	はん用・生産 用機械工業	電気機械 工業	電子部品 デバイス工業	
ウェイト		10000.0	9994.9	119.3	283.5	1991.6	519.8	2325.3
2011	(H23) 年	94.3	94.3	105.9	45.7	99.4	99.7	81.7
2012	(H24) 年	93.1	93.1	76.4	42.4	65.0	113.0	81.3
2013	(H25) 年	84.4	84.4	60.3	31.9	84.9	169.8	49.2
2014	(H26) 年	84.6	84.6	53.4	28.0	123.6	128.6	45.8
2015	(H27) 年	80.9	80.9	59.4	30.6	111.7	144.2	33.3
2016	(H28) 年	81.7	81.6	69.1	26.1	78.8	135.2	31.1
対前年比増減率		1.0	0.9	16.3	14.7	29.5	6.2	6.6
2016 年 (H28)	1 月	77.9	77.8	63.7	15.7	75.7	147.3	29.9
	2	81.3	81.3	59.9	22.1	66.6	159.7	28.0
	3	100.4	100.4	67.3	67.4	90.6	270.4	30.2
	4	85.2	85.2	65.3	9.3	68.2	76.7	34.1
	5	69.6	69.6	67.2	5.4	75.9	97.4	32.7
	6	75.7	75.7	60.2	8.1	78.9	87.8	28.8
	7	70.5	70.5	59.7	9.6	71.5	97.9	29.2
	8	70.2	70.1	65.3	21.4	88.9	93.2	30.9
	9	78.5	78.5	69.2	70.9	88.6	120.9	34.2
	10	85.1	85.0	83.6	67.4	83.4	184.8	34.4
	11	87.2	87.1	85.3	8.8	78.4	178.7	31.7
	12	98.5	98.5	82.7	7.6	78.3	107.2	29.5
2017 年 (H29)	1	82.8	82.8	84.8	56.6	77.3	92.7	30.5
	2	94.4	94.4	83.9	17.9	109.7	199.5	26.7
	3	100.9	100.8	84.0	17.2	112.9	154.2	28.2

## 四半期及び月別季節調整済指数 生産指数(付加価値額ウェイト)

		鉱工業						
		製造工業						
			鉄鋼業	金属製品 工業	はん用・生産 用機械工業	電気機械 工業	電子部品 デバイス工業	
ウェイト		10000.0	9994.9	119.3	283.5	1991.6	519.8	2325.3
2016 年 (H28)	1 期	88.2	87.1	61.2	17.3	78.1	146.8	36.4
	2	76.1	75.6	61.4	15.9	77.0	102.3	29.8
	3	72.4	73.7	71.6	49.0	80.3	116.1	27.0
	4	90.1	90.1	83.1	23.5	79.5	162.8	34.0
2017 年 (H29)	1 期	92.8	92.0	80.6	22.1	100.8	108.5	35.0
2016 年 (H28)	1	85.7	84.3	63.5	13.9	78.0	130.5	41.4
	2	83.2	82.3	59.2	12.4	66.2	122.9	34.9
	3	95.8	94.7	61.0	25.6	90.0	187.1	33.0
	4	85.6	83.9	61.6	19.8	73.7	86.1	33.9
	5	69.2	68.8	66.3	11.1	81.3	114.1	30.1
	6	73.6	74.1	56.2	16.9	76.1	106.6	25.5
	7	68.0	69.3	67.5	17.2	72.2	105.8	22.9
	8	73.6	75.0	72.6	32.3	85.2	128.9	28.1
	9	75.5	76.7	74.6	97.5	83.4	113.7	29.9
	10	82.3	82.2	82.2	49.5	81.5	172.2	31.6
	11	90.0	90.1	86.0	8.1	79.2	172.6	34.7
	12	98.0	98.1	81.1	13.0	77.8	143.7	35.7
2017 年 (H29)	1	91.1	89.8	84.5	50.1	79.7	82.2	42.2
	2	96.6	95.6	83.0	10.0	109.1	153.5	33.3
	3	90.6	90.5	74.4	6.3	113.5	89.9	29.5

H22年 = 100

							鉱業
輸送機械工業	窯業・土石製品工業	化学工業	プラスチック製品工業	繊維工業	食料品工業	木材・木製品工業	
3100.4	203.4	103.3	151.4	263.4	912.9	20.6	5.1
101.0	89.9	109.9	85.1	106.4	99.8	110.6	110.3
119.8	86.3	84.8	80.2	95.3	104.8	77.7	88.5
93.7	98.7	75.0	86.9	86.0	109.1	110.3	100.7
81.9	95.3	74.5	67.3	79.4	106.7	105.5	146.4
82.7	89.0	76.3	73.8	77.8	111.1	124.7	154.8
110.9	93.2	85.3	70.9	68.9	107.3	129.5	127.3
34.1	4.7	11.8	3.9	11.4	3.4	3.8	17.8
106.8	79.8	75.8	77.3	63.7	90.9	115.1	136.4
116.4	96.4	86.8	77.3	78.2	102.6	115.1	99.6
136.0	102.1	51.3	77.3	78.0	112.8	115.1	69.5
136.2	84.8	97.7	78.1	75.5	112.2	115.1	139.8
84.4	78.1	85.2	60.2	64.6	102.0	115.1	145.4
104.1	82.5	94.4	76.5	69.4	104.2	172.7	65.5
89.2	92.6	86.0	62.6	73.5	107.9	115.1	132.2
76.4	87.2	85.3	62.6	69.2	105.7	115.1	88.6
93.3	95.2	89.4	63.5	64.6	98.9	115.1	92.7
104.1	103.3	66.6	72.4	63.6	106.0	172.7	167.8
118.3	109.1	99.6	71.6	64.5	114.8	172.7	279.1
165.0	107.0	105.8	71.6	62.1	130.1	115.1	110.7
122.3	95.3	88.6	71.6	54.7	102.3	115.1	98.4
127.7	99.9	85.2	71.6	58.4	99.3	115.1	74.3
147.8	105.8	51.8	87.1	67.6	114.1	115.1	132.1

H22年 = 100

							鉱業
輸送機械工業	窯業・土石製品工業	化学工業	プラスチック製品工業	繊維工業	食料品工業	木材・木製品工業	
3100.4	203.4	103.3	151.4	263.4	912.9	20.6	5.1
119.4	88.9	72.1	81.1	72.4	109.2	119.1	88.9
106.9	90.1	88.6	74.3	69.8	105.9	129.2	118.1
88.7	100.2	89.6	65.7	66.7	107.6	116.7	122.8
127.7	94.2	89.3	64.1	66.6	106.9	150.9	173.5
130.9	96.0	77.7	79.4	59.4	112.1	118.7	92.6
116.6	81.0	72.5	81.5	69.4	103.5	129.3	104.0
117.7	89.9	79.3	80.9	75.7	114.3	113.9	82.9
123.9	95.7	64.5	80.9	72.1	109.7	114.2	79.9
137.1	90.0	91.6	75.6	72.7	108.0	113.4	114.3
83.4	88.8	84.2	74.1	66.7	104.3	117.4	139.1
100.2	91.4	90.0	73.2	70.0	105.3	156.9	101.0
90.4	96.2	86.6	64.3	67.7	105.7	118.2	132.9
85.4	108.4	89.7	69.9	71.0	110.1	121.8	107.9
90.3	95.9	92.5	63.0	61.5	106.9	110.1	127.7
101.0	93.7	82.1	61.9	65.7	104.7	148.2	187.8
118.4	96.8	91.3	63.0	68.0	108.9	178.2	224.6
163.6	92.1	94.4	67.4	66.0	107.1	126.2	108.2
133.5	96.7	84.7	75.4	59.6	116.4	129.3	75.0
129.1	93.2	77.8	74.9	56.5	110.6	113.9	61.9
130.1	98.1	70.7	88.0	62.1	109.4	113.0	140.9