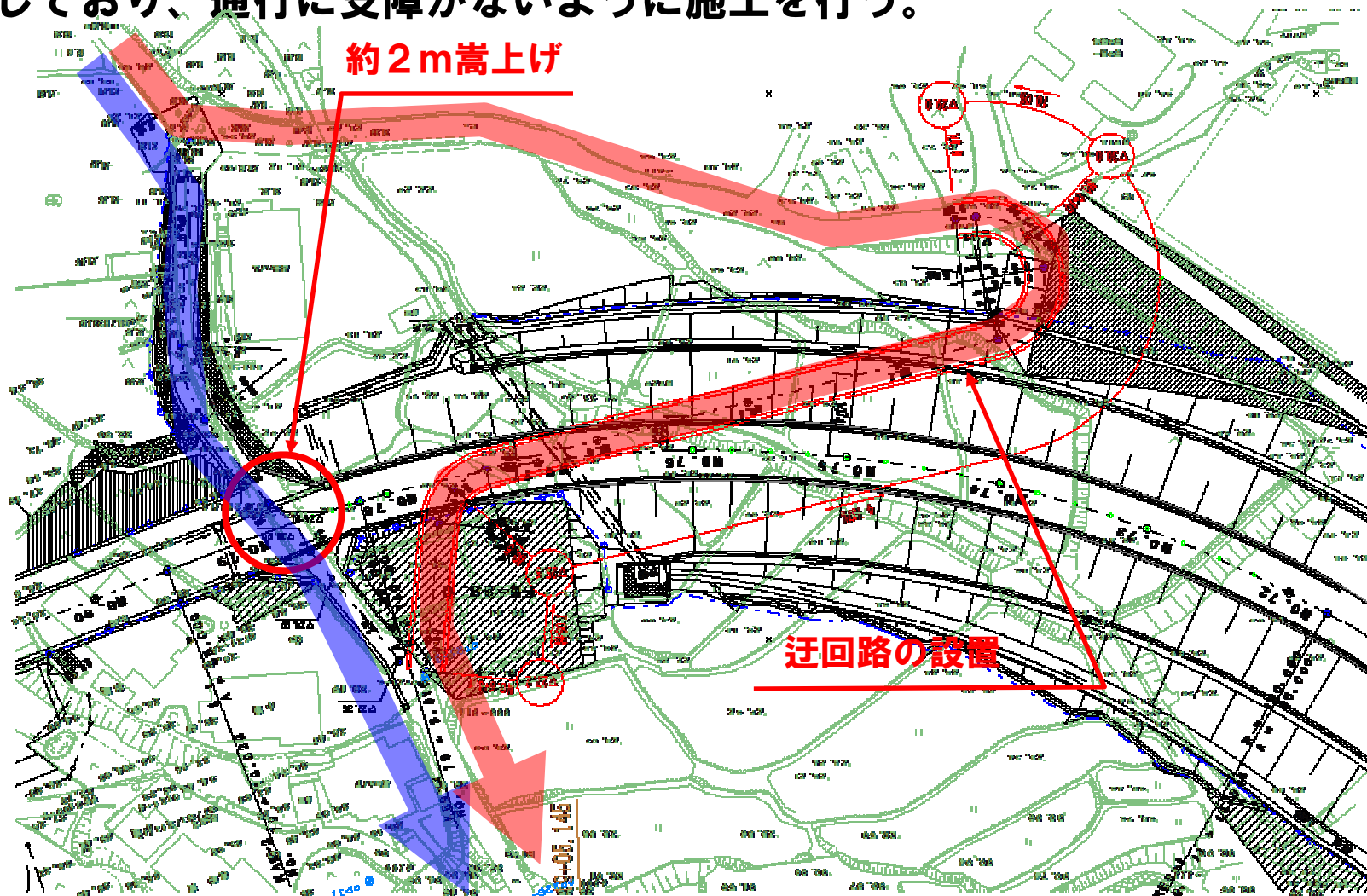


## 2. 工事概要について

### 農道付替工事

- ・ 下記の箇所については、現道から約2 m嵩上げを行うため、迂回路の設置を予定しており、通行に支障がないように施工を行う。



## 2. 工事概要について

### 現況



## 2. 工事概要について

### 完成予想図



※あくまでもイメージ図です

## 2. 工事概要について

### 工事中の安全対策

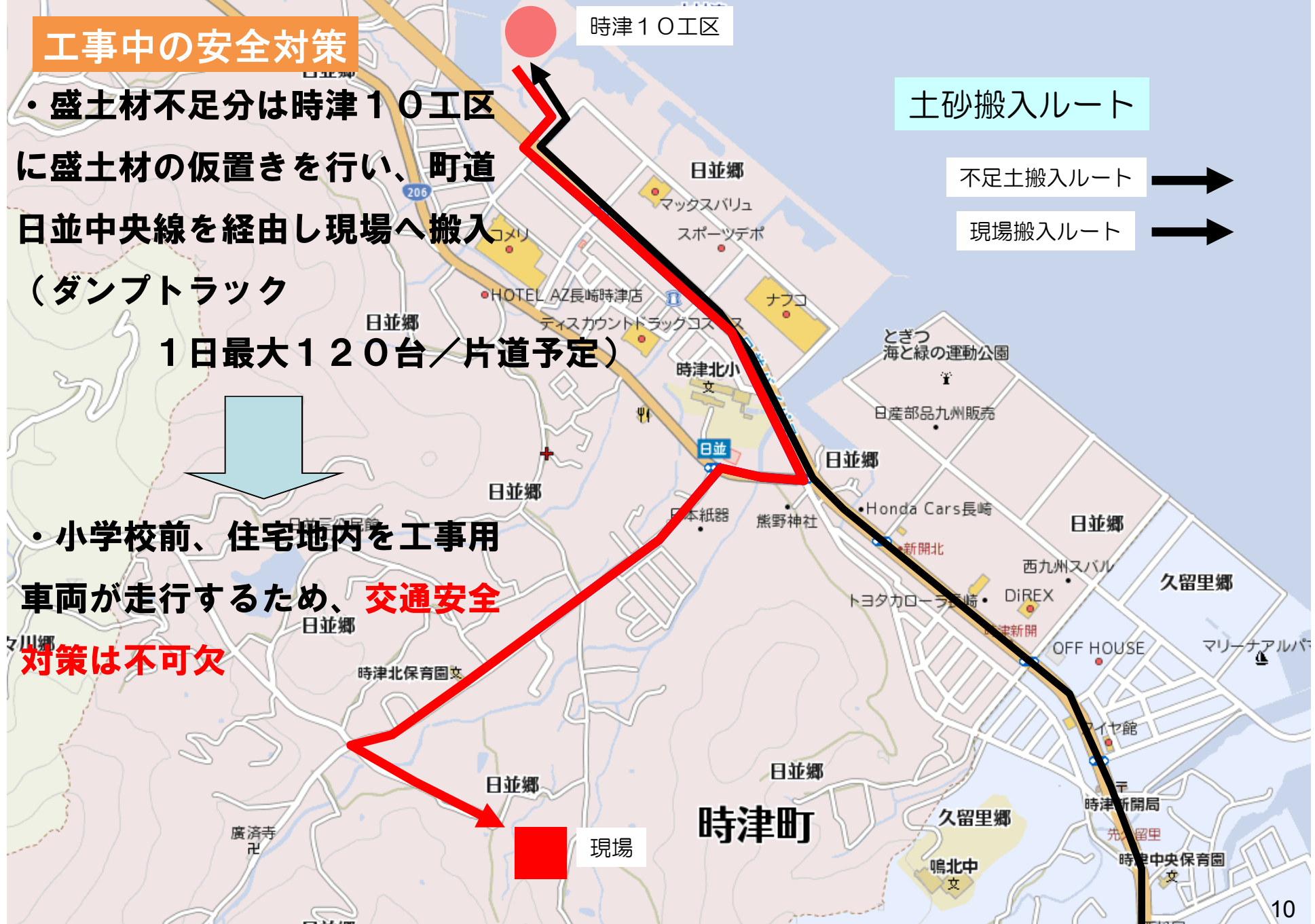
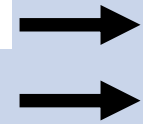
- ・ 盛土材不足分は時津10工区に盛土材の仮置きを行い、町道日並中央線を経由し現場へ搬入（ダンプトラック 1日最大120台/片道予定）

- ・ 小学校前、住宅地内を工事用車両が走行するため、**交通安全対策は不可欠**

### 土砂搬入ルート

不足土搬入ルート

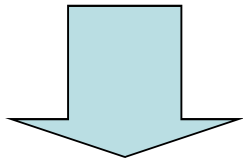
現場搬入ルート



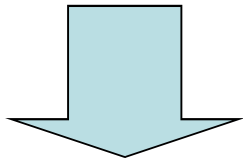
## 2. 工事概要について

### 工事中の安全対策

- ・ 工事の大部分が掘削及び盛土工事であるため、工事用車両（特にダンプトラック）の地域内の往来が増加



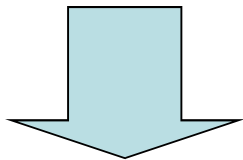
- ・ 工事用車両増加に伴う、**地域への交通安全対策は不可欠**



- ・ 安全対策への意見交換等を行い、交通安全対策の充実を図ることを目的とした、**安全対策協議会**を設置

※安全対策協議会メンバー

・長崎振興局、時津町、時津北小、鳴北中、時津警察署、地元関係自治会、施工業者



- ・ 工事期間中の地域への交通安全の確保

## 2. 工事概要について

### 工事中の安全対策

- ・平成27年6月25日に開催された安全対策協議会で下記についての安全対策検討を行った。

- ①土砂搬入出時は、**交通誘導員を配置し交通安全の確保に努める**  
(通常時2箇所⇒土砂搬入出時**7箇所**)

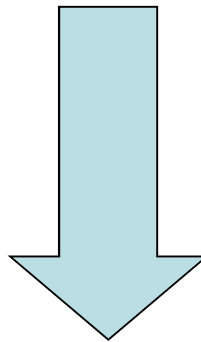


## 2. 工事概要について

### 工事中の安全対策

#### ②ダンプトラックの運行台数及び通行時間制限

- ・ 運行時間は、8：00～17：00まで（8時間）
- ・ 現在、最大搬入台数が120台片道／日程度 ⇒ 1時間で約15台  
（片道）程度



下校時の学童への危険性増  
一般車両への危険性増

- ・ 掘削部の流用を考え、96台片道／日に減少 ⇒ 1時間で約12台  
（片道）程度