

2024
9

長崎県

長崎県の“土木”のいまがわかります NO.56

DOVOC通信 ながさき

特集
1

令和6年
長崎県優秀工事知事表彰

特集
2

令和6年
長崎県土木部優秀委託業務表彰

特集
3

特定利用空港の指定について

特集
4

ひろがる・つながるオープンデータ

デミー博士の「ラブ♡ラブDOVOC」

DOVOCインフォメーション

表紙写真／女神大橋てっぺん付近からの眺め(長崎市)

～女神大橋インフラツアーに参加いただくと主塔部に登ることが出来ます！～
(※詳しくは裏表紙のDOVOCインフォメーションをご覧ください)

創意工夫



工事名	一般国道251号道路改良工事 (6号橋A2)
施工業者	本田建設(株)
技術者	堀島 浩治




工事名	鶴南特別支援学校津津分校高等部棟建築工事
施工業者	(株)親和土建
技術者	徳久 真人



工事名	白川地区急傾斜地崩壊対策工事
施工業者	(株)昭大建設
技術者	市山 弘継



工事名	主要地方道長崎南環状線道路改良工事 (4号橋下部工P1・5号橋下部工P1)
施工業者	(株)西海建設
技術者	小川 一貴



工事名	主要地方道平戸生月線橋梁補修工事 (白石2号橋・橋梁補修工)
施工業者	増山建設(株)
技術者	田中 貴臣



工事名	主要地方道大村貝津線交通安全施設等整備工事 (1工区)
施工業者	(株)寺山建設
技術者	福田 秀勝




工事名	松瀬(2)地区急傾斜地崩壊対策工事
施工業者	(株)親和テクノ
技術者	山本 博文



工事名	福江港整備補給補助工事 (1工区)
施工業者	(株)才津組
技術者	古井 聡



工事名	石木ダム付替県道工事 (32)
施工業者	(株)上山建設
技術者	柿本 大輔



工事名	主要地方道麻原豆原美津島線道路改良工事 (補強土壁工8工区)
施工業者	(株)大川建設工業
技術者	大島 成治

特集 01

令和6年長崎県 優秀工事知事表彰 受賞工事の概要及び表彰理由

県では、他に模範となる優れた工事及び、その技術者を知事表彰しています。今年度は、4つの推薦項目から以下の工事を選出されました。

先進的な技術・施策への取組

国、県が推進する施策や、それに伴う先進的な技術に取り組み、効果を発揮した工事。(建設DX、脱炭素、SDGs等)

創意工夫

施工・品質・安全管理・施工管理等において、効率的な創意工夫に努めた工事。

地域貢献

地元との調整等を、積極的かつ協力的に実施することで、円滑な工事の遂行に努力し、効果を発揮した工事。

高度技術

構造物の規模・機能等、工種・工法の特長性、自然的・社会的制約などにより、工事を施工するために高度な技術力を要する工事。

地域貢献




工事名	刈水地区予防治山工事 (R5夙務)
施工業者	松本建設(株)
技術者	荒木 幸夫



工事名	一般県道平瀬佐世保線道路改良工事 (5工区)
施工業者	福丸建設(株)
技術者	松本 優



工事名	一般県道藤石原松尾町停車場線道路改良工事 (西工区土工3)
施工業者	(株)三青
技術者	村本 雅一



工事名	大村北部地区垂井田水路推進工事
施工業者	(株)公文建設
技術者	吉田 貴法




工事名	一般国道207号道路改良工事 (地盤改良工2)
施工業者	(株)荒木組
技術者	針尾 和見


高度技術



工事名	主要地方道長崎南環状線道路改良工事 (3号橋上部工)
施工業者	(株)大島造船所
技術者	野田 義人



工事名	対馬地区大型魚礁整備工事 (豊玉瀬島北西工区その2)
施工業者	(株)イチケン
技術者	小浦 忠明



工事名	櫻津海岸老朽化対策工事 (1工区)
施工業者	(株)坂本組
技術者	坂本 龍太郎

先進的な技術・施策への取組



工事名	茂木港改修工事 (物揚場2工区)
施工業者	大坪建設(株)
技術者	山上 伸一



工事名	芦辺地区川内ため池整備工事 (その2)
施工業者	(株)香松組
技術者	鬼塚 伊吹

令和6年長崎県土木部 優秀委託業務表彰

長崎県土木部“初” ～委託業務で初の「優秀委託業務表彰式」を開催しました～

県土木部では、建設関連の設計業務において、他の模範となるような優秀な成果を収められた企業と管理技術者を今回初めて表彰しました。この取組によって、企業や技術者の方々の意欲を高め、技術力の更なる向上や業務成果の品質確保に繋がることを期待しています。

令和6年度 長崎県土木部優秀委託業務表彰 受賞委託業務一覧

注：(株)は株式会社
(受賞企業五十音順)

	委託業務名	履行业者名	管理技術者氏名
1	富川河川緊急自然災害防止工事 (橋梁詳細設計業務委託)	E-tecsコンサルタント(株) 代表取締役社長 森山 洋次郎	管理技術者 乙成 勝治
2	一般県道大浦比田勝線道路改良工事 (道路設計業務委託)	(株)工藤測量設計 対馬営業所 所長 三山 登志郎	管理技術者 近藤 薫
3	久根川総合流域防災工事 (護岸詳細設計業務委託)	太洋技研(株) 対馬営業所 所長 神宮 吉幸	管理技術者 野 聖也



特定利用空港・港湾の指定について

今年4月1日に「長崎空港(国管理)」と「福江空港(県管理)」が国によって『特定利用空港』に指定されました。この取組では、国民保護対応などのため、平素から、必要に応じて自衛隊・海上保安庁が必要な空港・港湾を円滑に利用できるよう、施設管理者との間で「円滑な利用に関する枠組み」が設けられています。そのうえで、指定された空港等では民生利用を主としつつも、自衛隊・海上保安庁の航空機・船舶の円滑な利用にも資するよう、必要な整備や既存事業の促進を図ることとされています。

今回の指定により、自衛隊等が日頃から国民保護や災害対応に備えた訓練を行うことで、緊急時の住民避難や物資輸送などが効率的に行われることが可能となり、例えば、今年1月の能登半島地震のような大規模災害が本県で発生した際に、迅速な支援活動が行われることが期待されます。加えて、指定された両空港では、設備の更新工事などを行っており、これらの整備が促進されることも期待されます。

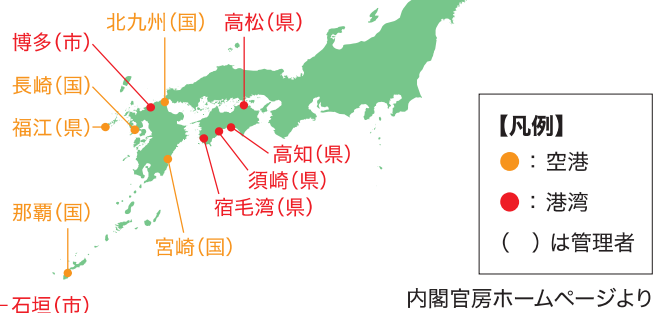


内閣官房ホームページより
被災者等空輸のイメージ

特定利用空港・港湾(令和6年4月1日時点)

○国は、右記の、5空港及び11港湾について、令和6年4月1日の関係閣僚会議にて、「特定利用空港・港湾」として指定しました。

県港湾課のホームページに、指定までの経緯などを掲載しております。QRコードはこちらです。



ひろがる・つながるオープンデータ

～つながる長崎・オープンナガサキ～

「つながる長崎」データ連携基盤

○目的

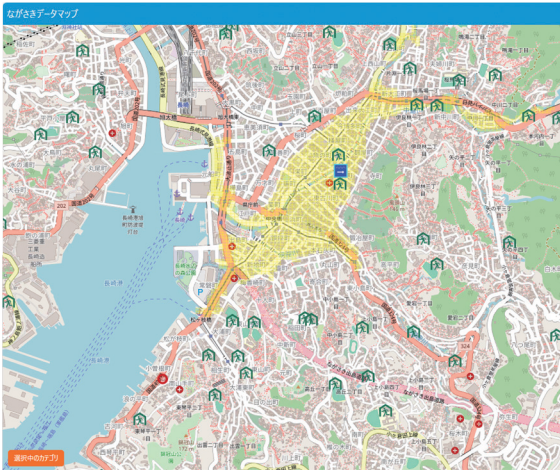
行政・民間の有する様々なデータの集積・共有・活用を可能とするデータ連携基盤を利活用し、分野間連携・地域間のデータ流通を可能とし、地域課題の解決、新サービスの創出による生産性の向上、地域活性化を図ることを目的としています。

※ながさきデータマップQRコード→



◆提供機能(ながさきデータマップなど)◆

連携基盤では以下の機能・サービスを提供しています。県内の防災情報(指定緊急避難場所、指定避難所、ハザードマップ)、観光施設情報、公共施設情報等を様々な形で提供しています。



※ながさきデータマップに避難場所及び中島川の浸水測定区域を足した地図

【防災カテゴリで選べる項目】

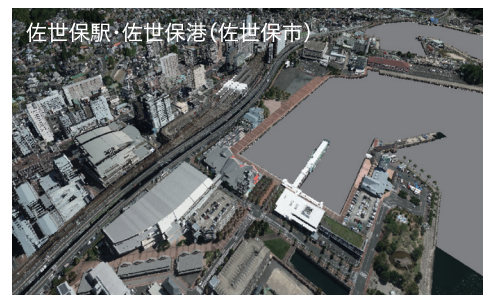
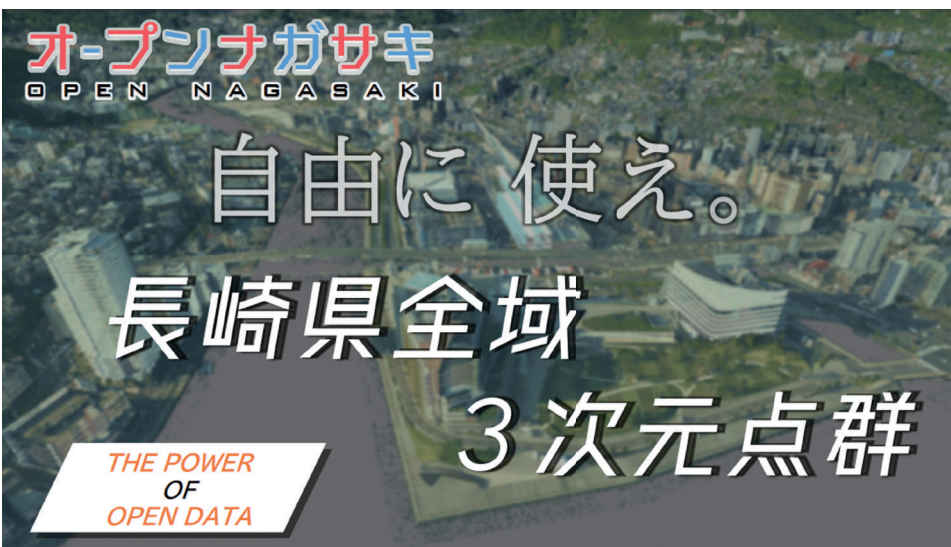
- 指定緊急避難場所 ○指定避難所
- 土砂災害ハザードマップ ○浸水想定区域ハザードマップ
- 気象データ ○雨量・河川水位データ

●CONTACT(問い合わせ先)

担当…長崎県 企画部 デジタル戦略課

TEL…095-895-2075 Mail…s15400@pref.nagasaki.lg.jp

「オープンナガサキ」 ～県内全域の3次元点群データを公開しています～



※3次元点群データ(las形式)をビューアソフトにより表示

○3次元点群って…なに?

3次元点群とは、ドローンや航空機等による測量で得られた3次元座標(X,Y,Z)および色(R,G,B)の情報を持った点データの集合体です。

●CONTACT(問い合わせ先)

担当…長崎県 土木部 建設企画課 インフラDX推進班

TEL…095-894-3028 Mail…Infra-dx@pref.nagasaki.lg.jp

「長崎は土木の聖地」!?

県民も知らない日本初の〇〇とは?



女神大橋

ラブラブ土木ー土木字者のデミー博士です。今回は、長崎県民が知らない驚きの橋の真実についてお話しします。みなさん、長崎の代表的な橋と言えば何を思い浮かべますか?考えてみてください。「眼鏡橋」「西海橋」「女神大橋」「平戸大橋」の名前を出す人が多いのではないのでしょうか?長崎には大小さまざまな形の橋がたくさん存在します。それは、長崎特有の地理・地形によるものが大きいといえます。県土で山が占める割合が多いことや海岸線が入り組んでいること、さらに島が多く点在していることなどがその理由です。おそらく、長崎県民は一日に一回以上橋を通過していると思います。今日あなたはいくつの橋を通ったか数えてみてください。

もし、橋がなかったら私たちの暮らしはどうなってしまうのでしょうか?遠回りをしたり、船で移動したりするなど目的地までの移動に時間がかかり不便な暮らしにな

執筆者紹介

デミー博士

出水享

のみず あきと



Profile

1979年生 / 福岡県出身 / 長崎大学 / 工学博士 / 防災士 / 内閣府地域活性化伝道師 / YouTuber / 国土交通大臣表彰 / 軍艦島 3D でグッドデザイン賞 / コカ・コーラ環境教育賞 / メディア出演 1000 件以上

デミー博士の YouTube チャンネルで日本初の〇〇を特別公開



ります。急病で緊急搬送の際には、1分1秒が生死の分かれ目になりますので橋がなかったら助からない命もあるかと思えます。橋は医療だけでなく、観光 交流、文化、スポーツ、ビジネス、学業など我々の生活にとって欠かすことができない存在といえます。そんな橋を建設するのも土木の仕事です。

ところで日本国内に橋がいくつあるか知っていますか? ナント!日本には約70万橋あると言われていてます。その総延長距離がすごいんです。約70万の橋の長さを足し合わせると約34万km以上あるといわれています。地球一周が約40万kmですので日本の橋の多さに驚いたのではないのでしょうか?

本題にはいっていきません。結論からいいます。長崎には日本の橋の原点があります。日本初のアーチ石橋 鉄筋コンクリート橋 鉄橋が建設された場所になります。みなさんは、どの橋が日本初か知っ

ていますか?全て分かった人は、デミー博士が「橋博士」に任命します。(笑)

では、これらの橋について知名度の高い順番に説明していきます。日本初のアーチ石橋の名前は?これは知っているますよね。正解は、眼鏡橋(長崎市)で1634年に建設されました。ほとんどの人が答えたのではないのでしょうか。次は難易度がグリーンとあがります。日本初の鉄橋の名前は?正解は、鉄橋(くろがねはし)(長崎市)で1868年に建設されました。正解率は20%といたったところでしょうか。鉄橋は老朽化により架け替え

られ、現在は3代目の鉄筋コンクリート橋が架けられています。次は高難易度です。日本初の鉄筋コンクリート橋の名前は?正解は、本河内低部ダム放水路橋(ほんごうちていぶだまほうすいりょうきょう)(長崎市)で1903年に建設されました。この橋は、本河内低部ダムに現存しています。立入禁止場所にあるので見ることができません。私の YouTube 動画で紹介しているのでチェックしてみてください。

これらの3橋の建設された場所が驚きなんです。3橋とも長崎市内を流れる中島川沿

いに建設されました。鉄橋から眼鏡橋を経由して本河内低部ダム放水路橋まで約2.5kmです。鉄橋は現存しませんが、石碑が設置され当時の面影を知ることが出来ます。また、本河内低部ダム放水路橋は、立入禁止場所にあります。見ることはできませんが近くまで行くことができ、説明板が設置されており雰囲気を感じることが出来ます。

番外編として、長崎が誇る日本屈指の土木・建築物を紹介いたします。日本の長大橋の原点である西海橋。世界初の海上空港である長崎空港。また、日本初のアスファルトはグラ

バー園 日本初の鉄筋コンクリートアパートは軍艦島に存在します。日本で初めて鉄道を通したのも実は長崎なんです。このように長崎には土木の原点がたくさんあります。そのためデミー博士は長崎を「土木の聖地」と呼んでいます。長崎を訪れる際は、ぜひ土木の聖地巡礼をしてみてください。いかがでしょうか?きっと土木が楽しくなると思います。ご要望がありましたらデミー博士がガイドをします。もしかしたら立入禁止場所に入れるかも!?ご連絡お待ちしています。では次回お会いしましょう。ラブラブ土木ー!



西海橋(提供:チビデミー)



長崎・眼鏡橋(提供:チビデミー)



鉄橋(提供:三菱重工長崎)



本河内低部ダム放水路橋

一般国道389号(多比良バイパス)が開通しました!(道路建設課)



令和6年7月5日(金)に、『一般国道389号(多比良バイパス)』の供用を開始しました。

当事業は、幅員が狭く、線形も悪い現道を、主にバイパスとして整備したものです。今回の開通により、車での移動時間が約2分短縮されることや、学校に通う子どもたちが安心して通学できるようになるなど、交通の円滑化及び歩行者の安全確保が図られるものと期待しています。

また、多比良港から雲仙方面へスムーズに走行ができるため、雲仙温泉や原城跡など島原半島地域の観光客の増加にもつながると期待しています。

女神大橋を活用したインフラツアーが開催されます!!

◆ 橋好き集まれ! めったに登れない女神大橋主塔部分まで175m登ります ◆

周遊観光バス「ぶらりん」 ～女神大橋てっぺんからの絶景と i+Land nagasaki ランチバイキング&フリータイム～

- バスガイドがご案内する長崎市内周遊バスツアー。
- 長崎港を見下ろす絶景ポイントに架かる「女神大橋」。
- 本ツアーではなんと、その女神大橋の橋主塔の登頂部まで昇降階段と梯子を使って175m登ります!
- ヘルメットを着用し、専門ガイドが橋の“てっぺん”へご案内。
- 他にも i+Land nagasaki でのランチバイキングをお楽しみ♪
- 山海の恵みを心ゆくまで堪能ください。

ツアー開催日 令和6年
10/5(土)・11/23(土・祝)・11/30(土)



パソコンから

長崎県営バス ぶらりん

検索

電話予約 (営業時間 10:00～18:00)

三重交通(株)観光販売システム着地型ツアー
TEL050-3775-4727



スマホから



DOVOC フェア 2024

「長崎の明るい未来を拓く! 土木のヒミツを大発見!」

11月18日の「土木の日」にあわせて、県内で様々なイベントを開催します。

- ① 土木のパネル模型展(11月17日(日))
(佐世保市四ヶ町アーケード)
- ② 土木の日の現場見学会(11月10日(日)) 県内各地
- ③ 土木おもしろ体験隊
(11月16日(土)) (長崎大学文教キャンパス)

※詳しくは右記QRコードをご覧ください。

DOVOCフェア2024

検索

お問い合わせ先
長崎県土木部建設企画課 (TEL095-894-3021)



昨年ようす(長崎会場)

スマホから



ラブラブDOVOCオリジナルステッカープレゼント

「DOVOC 通信ながさき」ではアンケートを募集しています。アンケートに答えていただいた方の中から抽選で50名様にラブラブDOVOCのロゴマークステッカーをプレゼント!



DOVOC通信ながさきNo.56読者アンケート(R6.11.30締め切り)



「DOVOC通信ながさき」では、読者の皆様からのご質問・ご感想をお待ちしています。

宛先◎〒850-8570 長崎市尾上町 3-1 長崎県土木部建設企画課 ☎095-894-3021 FAX095-894-3461 ✉s08080@pref.nagasaki.lg.jp