

2023  
7

長崎県

長崎県の“土木”のいまがわかります NO. 51

# DOVOC通信 ながさき

特集  
1

土木部の取組

特集  
2

『水災害を防ぎ、水災害に備える』

デミー博士の「ラブ♡ラブ♡DOVOC」

DOVOCインフォメーション

西彼杵道路（時津工区）

特集  
01

土木部の取組

令和4年度 事業実施

みなさまのご協力により完成いたしました。ありがとうございます。

西彼杵道路（時津工区）

時津町

当工区の整備により、並行する国道206号の交通が分散され、渋滞の緩和等の効果が現れています。



島原道路（長野～栗面工区）

諫早市

当工区の整備により、島原半島地域と県央地域のアクセス時間が短縮され、地域の活性化や物流の効率化等に貢献しています。また、交通の分散により、並行する国道や諫早中心部の交通混雑が緩和され、走行性が向上しました。



巖原港

対馬市

浮浅橋を整備することで乗降の際の高低差を解消し、乗客の安全性と利便性を確保します。



南串地区急傾斜

西海市

法面工を整備したことで、斜面下部の人家15戸と国道202号線に対して、がけ崩れによる被害を緩和し人命の保護を図ることができました。



滑石3丁目(4)地区急傾斜

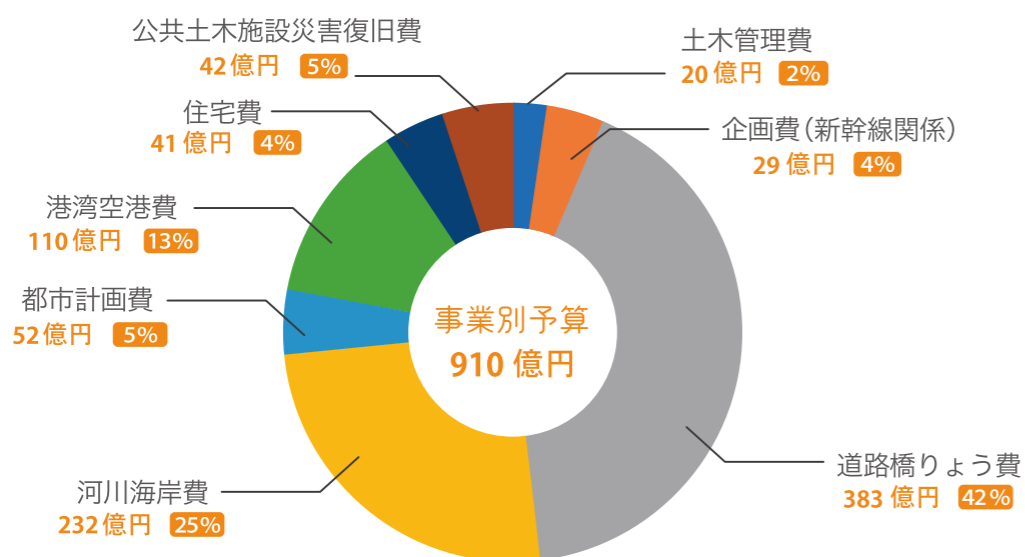
長崎市

法面工を整備したことで、斜面下部の人家73戸と県道175mに対して、がけ崩れによる被害を緩和し人命の保護を図ることができました。



令和5年度予算の使いみち

土木部の令和5年度の予算は910億円。これからも、県民のみなさんの快適で安全な暮らしを支えるための事業を行ってまいります。



※四捨五入を行っているため、合計が合いません。

主な事業箇所

道路・街路

- 継続 西九州自動車道(松浦佐々道路(佐世保市・松浦市・佐々町))
- 継続 島原道路(島原市・雲仙市・諫早市)
- 継続 西彼杵道路(西海市)
- 継続 長崎南北幹線道路(長崎市)
- 継続 主要地方道長崎南環状線(新戸町・江川町工区)(長崎市)
- 継続 一般県道佐世保世知原線(板山工区)(佐世保市)
- 継続 国道202号(西海橋補修工事)(佐世保市・西海市)
- 継続 主要地方道小浜北有馬線(大亀・矢代工区)(雲仙市・南島原市)
- 継続 一般県道渡良浦初瀬線(坪触工区)(吾岐市)
- 継続 主要地方道巖原豆酸美津島線(吹崎工区)(対馬市)
- 新規 主要地方道長崎畷刈線(滑石工区)(長崎市・時津町)

港湾

- 継続 長崎港(長崎市)
- 継続 多比良港(雲仙市)
- 継続 郷ノ浦港(吾岐市)
- 継続 比田勝港(対馬市)

河川・砂防

- 継続 江ノ浦川(諫早市)
- 継続 早岐川(佐世保市)
- 継続 後川(2)砂防(五島市)
- 継続 白井岳地区地すべり(松浦市)
- 継続 大園(4)地区急傾斜(長崎市)
- 継続 小ヶ倉川(1)砂防(長崎市)
- 新規 日野(4)地区急傾斜(佐世保市)

住宅

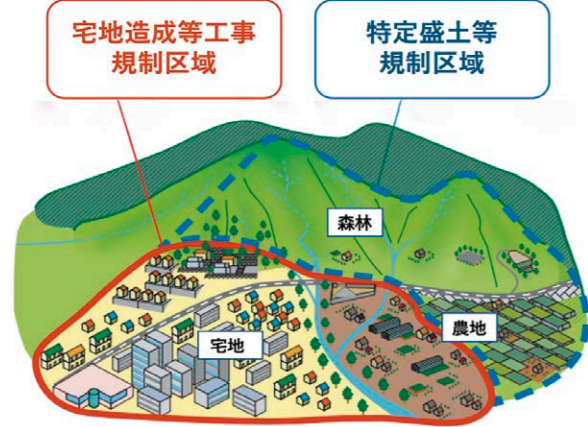
- 継続 花高団地

新しい取り組み

盛土の規制について

危険な盛土等を規制する新たな法律が定められ、県及び中核市では、基礎調査行い規制区域を指定します。規制区域の指定後は、工事に伴う切土・盛土や土砂の仮置きなどについて、許可もしくは届出が必要となります。

※県内中核市は、長崎市と佐世保市です。



※「盛土等による災害を防ぐための大切なお知らせ」(パンフレット) 国土交通省都市局都市安全課作成 P2 規制区域のイメージ図を加工し作成

「水災害を防ぎ、水災害に備える」

長崎県では、平年より早い5月29日梅雨入りしました。既に全国では東海地方を中心に豪雨による甚大な被害に見舞われています。地球温暖化等の影響により水害リスクが高まっているなかで、県では各種防災気象情報の発信の充実を図っています。

防災情報の発信

■ 6/27 に PC 版母表示画面が大幅リニューアルされました

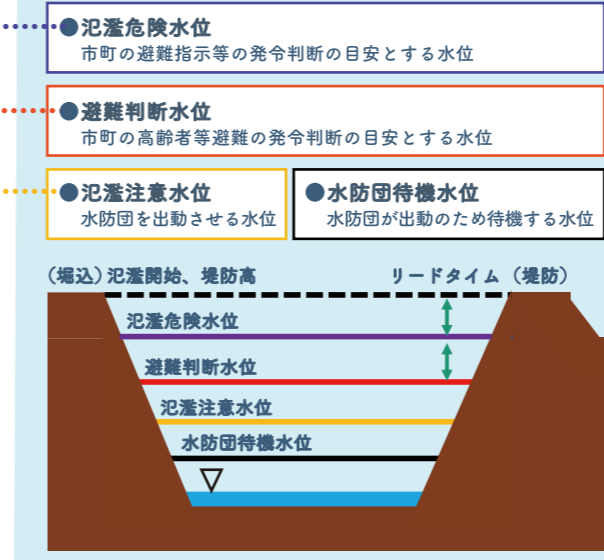
長崎県河川課砂防課では、「長崎県河川砂防情報システム（通称：ナックス）」により、河川水位や雨量情報といった防災情報をリアルタイムで提供しています。



河川水位情報

県が管理する河川312カ所に水位計を設置し、観測を行っています。水位計は、河川の重要度などに応じて3種類あります。

■ 水位周知河川の設置水位計（29箇所）



【水位周知河川とは・・・】  
水防法という法律に基づき指定された水位周知河川については、観測水位が一定に達した場合は、県から防災関係機関や報道機関に対して情報伝達を行い、広く周知を図ることとしています。

- 避難完了
- 避難指示の発令
- 高齢者等避難の発令
- リードタイム  
伝達周知、避難等に必要時間

■ その他河川の水位計 65箇所

その他河川についても、平常時から河川の観測水位の計測発信を行っています。

■ 危機管理型水位計 218箇所

近年、急速に設置箇所を追加してきた洪水時の水位計測に特化した水位計です。この水位計の設置により、長崎県が管理する全ての水系で水位観測を行えるようになっています。

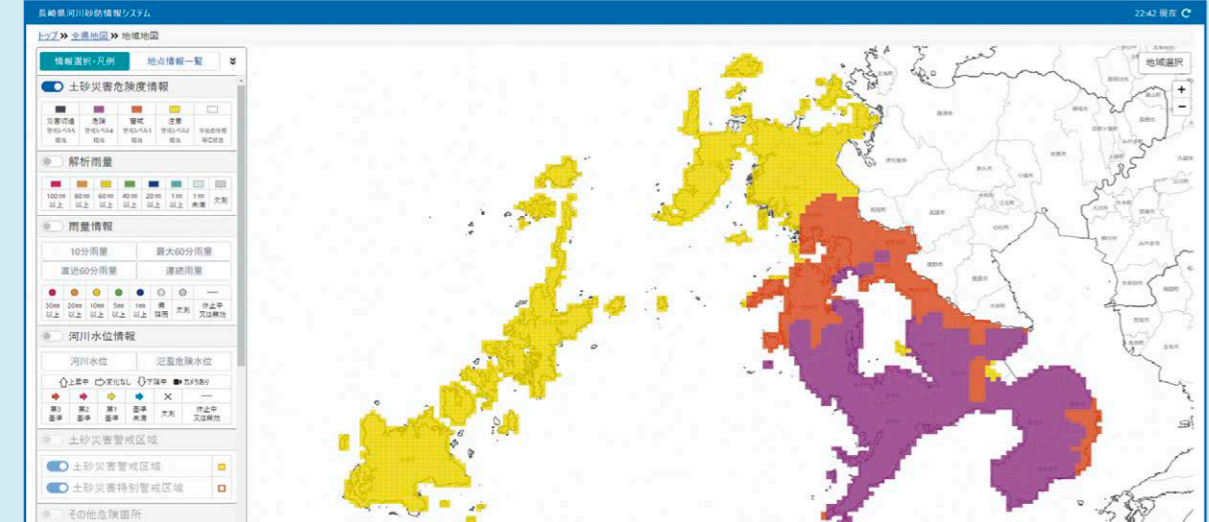
河川監視カメラ

現在、県が管理する河川のうち29カ所に設置しており、監視カメラの画像により、常に最新の川の状況が確認できます。



土砂災害危険度情報

県内の地域毎の、雨による土砂災害の高まりを視覚的に確認することができます。



自治体や気象庁等から発表される防災気象情報は、住民がとるべき行動を直感的に理解しやすくなるよう、5段階の警戒レベルを明記して防災情報が提供されています。  
お住まいの地域で、市町から警戒レベル4避難指示や警戒レベル3高齢者等避難が発令された場合は、すみやかに避難行動をとってください。  
一方、気象庁等からの防災気象情報は、多くの場合自治体の発令よりも先に発表されます。その場合も、警戒レベル4相当や警戒レベル3相当の防災気象情報が発表された際には、自ら避難の判断を行っていただくをお願いします。ナックスから提供される、河川の水位情報（水位周知河川）や土砂災害危険度情報も、この警戒レベルに対応しています。

警戒レベル	新たな避難情報等	
5	災害発生又は切迫	緊急安全確保※1
~~~~<警戒レベル4までに必ず避難！>~~~~		
4	災害のおそれ高い	避難指示※2
3	災害のおそれあり	高齢者等避難※3
2	気象状況悪化	大雨・洪水・高潮注意報（気象庁）
1	今後気象状況悪化のおそれ	早期注意情報（気象庁）

各警戒レベルに対応

※1 市町村が災害の状況を確実に把握できるものではない等の理由から、警戒レベル5は必ず発令される情報ではありません。  
※2 避難指示は、これまでの避難勧告のタイミングで発令されることになります。  
※3 警戒レベル3は、高齢者等以外の人も必要に応じ普段の行動を見合わせ始めたり、避難の準備をしたり、危険を感じたら自主的に避難するタイミングです。

警戒レベル4 避難指示      警戒レベル3 高齢者等避難      相当の情報発表時には、避難行動をとっていただくをお願いします。

現在、様々な機関から、いろいろな手法で防災気象情報は提供されています。積極的な情報収集、早めの避難を心がけてください。

砂防課では、土砂災害警戒情報が発表・解除された際に通知する登録制のメールサービスを実施しています。左のQRコードから空メールを送信のうえ、ぜひご登録ください。



# YouTube 連動企画 マンホールの世界へようこそ! 土木の入口とは?



「マンホール」は、「ホール」は「穴」、つまり、人が上水や下水道をメンテナンスするために出入りするための入口がマンホール蓋というわけです。上水道や下水道は地面の中にあるためマンホール蓋は上水道や下水道の存在を表すものといえますね。



写真1は沖縄県那覇市にあるマンホール蓋です。魚が口を開けて楽しく泳いでいるのがデザインされています。この蓋は、「下水道で沖縄の綺麗な海(写真2)を守りたい」という土木関係者の思いが込められています。なかなか素敵ですよ。このようにデザインが施されたマンホール蓋のことを「デザインマンホール」と呼びます。デザインマンホールは、地域の歴史や文化や自然環境などをさまざまなものがデザインされており、全国で約1万種類あるといわれています。諫早眼鏡橋(写真3)・諫早市や、銀河鉄道999(写真4)・北九州市といったアニメのキャラクターがデザインされた蓋もあります。最近では、ポケモンがデザインされた「ポケふた(写真5)」と呼ばれるデザインマンホールが登場し、大きな話題になっています。また、マンホール蓋がカードになった「マンホールカード(写真6)」

類あるといわれています。諫早眼鏡橋(写真3)・諫早市や、銀河鉄道999(写真4)・北九州市といったアニメのキャラクターがデザインされた蓋もあります。最近では、ポケモンがデザインされた「ポケふた(写真5)」と呼ばれるデザインマンホールが登場し、大きな話題になっています。また、マンホール蓋がカードになった「マンホールカード(写真6)」



写真6 マンホールカード



© 渡辺航 (秋田書店)



写真5 ポケふた



写真3 諫早眼鏡橋



写真4 銀河鉄道999

ラブラブ土木ーみなさん、こんにちはー土木学者のデミー博士です。2023年になり、2021年からスタートしたデミー博士のラブラブ土木は3年目に突入しました。読者に好評で、多くのみなさんからラブラブ土木、読んでよー！って応援のメッセージを頂いています。ラブラブ土木で紹介した内容は、YouTubeチャンネル「デミー博士の土木TV」においても映像として公開しています。チャンネル登録者数は少しずつ増加し、2023年5月に3000を超えました。ラブラブ土木が少しずつ広がっています。

さて2023年一発目のラブラブ土木は密かなブームの「マンホール蓋」がテーマです。マンホール蓋は、道の上にある鉄やコンクリートでできた丸型の蓋のこと。蓋の中(奥)には、私たちの生活になくてはならない上水道や下水道などがあります。上水道は、川やダムなどの水を家庭で飲めるようにするための施設。また、下水道は家庭から出たし尿や汚水を綺麗にして海や川に流すための施設のことです。当然ですが上水道や下水道の工事は土木の仕事です。上水道がなかったら？喉が乾いたら当たり前。水が飲めなかったり、炊事・洗濯・入浴ができなくなります。

また、下水道がなかったら？「うんち」や「おしっこ」や家庭から出る汚水が町中に溢れてしまいます。上水道と下水道がなくなったら、私たち人間や海や川などの植物や生物が住みにくくなったり、住めなくなったりします。環境が破壊され、病気になったりもします。上水道や下水道はとても大切な土木なんです。

やマンホール蓋がデザインされた「マンホールTシャツ」などのグッズ、マンホール蓋のデザインが焼き印された「マンホールどら焼き」などのお菓子もあります。デザインマンホールは、北海道から沖縄まで全国の津々浦々に存在することから、写真撮影やマンホールカード集めて全国を旅するなどマンホールマニアもいます。ナント！先ほど紹介した那覇市のマンホール蓋はデザインマンホールの原点と言われていますので、ぜひ、沖縄に行った時に探してみてください。那覇市内ならどこでもあります。例えば、那覇空港や国際通りなど。実はデミー博士はマンホール蓋がきっかけで土木の道に進みました。驚きでしょ？(笑)橋やダムではないんです。私は田舎育ちでして、都会の高校に進学しました。ある時、高校の周りの道にある鉄の丸いものを見つけ、調べるとその下には下水道があることを知りました。同時に私の育った町には、下水道がないことも。つまり、私の育った町にはマンホール蓋がなかったんです。下水道を調べていくと土木の仕事に辿り着き、土木の使命と価値に憧れて土木の仕事に進もうと決めました。私にとってマンホール蓋は「土木の入口」でもあります。

今回のラブラブ土木は、YouTube連動企画として、動画ではデミー博士が長崎市内を歩きながら伝説の激レアマンホール蓋を探したり、マンホールカードを入手するなどマンホール蓋の楽しみ方を紹介しています。ぜひ！YouTube映像もお楽しみください！



youtubeチャンネル

## 「第35回長崎県まちづくりの絵コンクール」

テーマ

### 「みらいのまちって こんなまち」

～夢のある将来のまち、つくってみたいまちを自由に描いてみよう！～

応募資格

長崎県内在住の小学生

応募期限

市役所、町役場に直接提出する場合  
令和5年9月1日(金)

※小学校ごとにとりまとめる場合があります。その場合は、小学校の夏休みの課題の提出期限に従ってください。

- ・最優秀賞作品は来年の本コンクールのポスターに掲載を予定しております。
  - ・応募者全員に参加賞があります。
  - ・1人1作品まで
  - ・応募票はホームページからダウンロードしてください。
- ※詳しくは長崎県都市政策課のホームページをご覧ください。

長崎県 まちづくりの絵

検 索

問い合わせ先：長崎県土木部都市政策課 (Tel:095-894-3031)



長崎県土木部都市政策課  
ホームページ



### Build Up Nagasaki

長崎県建設業就職ポータルサイト



長崎の未来をつくる『建設業の魅力』県内企業で活躍する先輩たちのインタビュー記事やPR動画など、建設業の魅力を発信しています。



ポータルサイトへのアクセスはこちら  
<https://n-navi.pref.nagasaki.jp/build-up-nagasaki/>

### ラブラブDOVOCオリジナルステッカープレゼント

「DOVOC 通信ながさき」ではアンケートを募集しています。アンケートに答えていただいた方の中から抽選で50名様にラブラブDOVOCのロゴマークステッカーをプレゼント！



- ・ステッカーの大きさは名刺サイズ (55mm × 91mm)
- ・雨や太陽の光に比較的強い素材でつくられているのでヘルメット、スマートフォン、自家用車などに貼り付け可能。



DOVOC 通信ながさき  
No.51 読者アンケート  
(R5.9.30 締め切り)

「DOVOC通信ながさき」では、読者の皆様からのご質問・ご感想をお待ちしています。

宛先◎〒850-8570 長崎市尾上町3-1 長崎県土木部建設企画課 ☎095-894-3021 FAX095-894-3461 ✉s08080@pref.nagasaki.lg.jp