

2015
11

長崎県

長崎県の“土木”のいまがわかります

NO. 27

DOVOC 通信 ながさき

特集
1

新幹線の工事が
進んでいます!

特集
2

女性技術者座談会パート1
「土木建築の現場で働く女性たち」

長崎県の土木遺産

DOVOC インフォメーション



長崎県内建設工事の発注状況 (H27.10月末現在) (単位: km)

No.	工事名	発注延長	No.	工事名	発注延長
1	俵坂トンネル(西)他	685	12	鈴田トンネル他	1,767
2	俵坂トンネル外2箇所他	3,523	13	第1本明トンネル外1箇所他	1,701
3	千綿川橋りょう	333	14	東田高架橋他	1,537
4	千綿川トンネル外1箇所他	2,736	15	第1平山トンネル外3箇所他	1,273
5	江ノ島トンネル他	1,648	16	久山トンネル(東)他	2,565
6	松原高架橋他	1,895	17	久山トンネル(西)他	2,481
7	福原高架橋他	1,350	18	榑ヶ岳トンネル他	3,275
8	竹松高架橋他	1,445	19	平間トンネル他	1,115
-	大村車両基地跡地	-	20	新長崎トンネル(東)他	3,894
9	新大村駅高架橋他	2,988	21	新長崎トンネル(西)他	3,619
10	本場トンネル他	3,183	22	長崎駅高架橋他	762
11	第1岩松トンネル外3箇所他	2,045	合計		45,921

※長崎県内約49.2kmのうち、約95%となる約45.9kmが発注済となっています。
※鈴田トンネル他及び千綿川橋りょう(青字)については工事が竣工しています。



竹松高架橋他 (H27.7撮影)



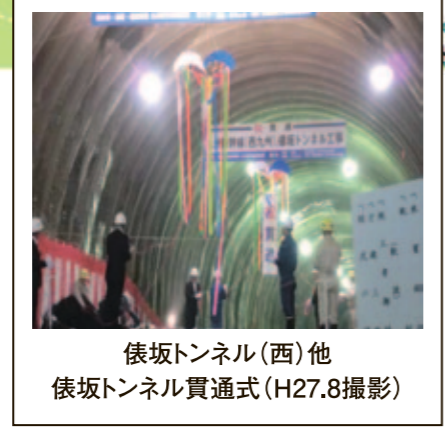
第1本明トンネル外1箇所他 本野高架橋 (H27.7撮影)

九州新幹線西九州ルート(長崎ルート)は、平成24年に武雄温泉・長崎間約66kmのフル規格での着工が認可され、平成34年開業に向けて工事が進められています。
現在、県内の工事延長の約9割が発注済となり、県界諫早間では工事が最盛期を迎えています。また、諫早・長崎間においても長大トンネルである新長崎トンネルなどの掘削が開始され、工事が本格化してきています。



【凡例】

	トンネル区間
	新幹線駅
	発注済
	竣工済
	未発注



俵坂トンネル(西)他 俵坂トンネル貫通式 (H27.8撮影)



千綿川橋りょう H26.12竣工



木場トンネル他 (H27.7撮影)



新長崎トンネル(東)他 (H27.7撮影)

土木建築の現場で輝く女性たち

女性技術者座談会 ～パート1～

男性が多い印象の土木建築の現場ですが、現在は女性の新しい活躍の場として注目され、少しずつ女性の技術者が増えつつあります。今回は土木建築の世界で輝く、県内の女性技術者たちに本音で語ってもらいました。



土木建築の仕事ってどんな内容？

三道さん 今日のは女性の技術者ばかりということなので、本音で話しましょう！若い皆さんの意見を聞かせてください。私は発注者側として道路工事の担当をしています。主婦との兼業です。ちなみに皆さんの現在の仕事内容は？

濱さん 現在は長崎市西海町近辺の道路工事の監督業務をしています。施工業者や地権者と話すことが多いのですが、今日は高校の先輩と会って親切にしてもらい、モチベーションが上がりました！

田尾さん 私は図面を見て計算が合っているか、建築基準法に適用しているか確認しています。上五島支所の建築班は2人なので、いろいろな内容の仕事に携われるところも魅力です。最初は何をしていたのか全く分かりませ

んでしたが、少しずつ審査する時間が短くなってきた。最近は自分でも成長を実感しています。

中野さん 学生時代はデザインを勉強していました。県外でCADのオペレーターをしていましたが、地元に戻り、今年から戸建てのリフォームなどを担当しています。キッチンの改修など、発注主に提案や説明をしたり、近隣に工事で迷惑をかけるないように挨拶したりと準備作業が忙しくですね。

松尾さん 佐世保市広田町の道路拡幅工事の現場監督の補助をしています。「女性技術者」ではなく、まだ「技術者を目指している状態」です。上司から「勉強がてら行っておいで」と言われて来ました(笑)。

三道さん 道路工事だと、夜のの仕事もあるんですか？
松尾さん 工事は夜間も続いています。さすがに遅い時間になると先に帰るよう言われています。

土木建築技術者を目指した「きっかけ」は？

百田さん 大きな工事もしてみたいのですが、現在は河川課なので伐採の発注が多いですね。この前は「川にホースが流れているから取っ」と住民から言われて現場へ行ったら、すごく大きなホースでした。重たくて大変だったので、周辺の人たちが一緒に引っ張ってくれて、助けてくれました。

佐伯さん 現場代理人として吾妻・愛野ハイパス間の工事の現場管理をしています。管理に必要な書類が多いので、現場へ行っては書類を作つての繰り返し。書類を貯めるととんでもないことになるのを見てきたので(笑)。「コツコツ頑張っています」。

三道さん 皆さんどんなきっかけでこの道へ進んだのですか？
中野さん 学生時代は家具

を作ったり、照明を考えたりするデザインを専攻してブランドイメージなどを勉強してきました。あまり建築とは関係なかったのですが、両親の勧めもあり最初は「なんとなく」でした。自分が将来家を建てる時、有効になる情報があるんじゃないかと思い、新築、リフォームの仕事を選びました。

三道さん 新築やリフォームは夢のある仕事ですよ。

佐伯さん 元々は建築を専攻していたのですが、大きな橋や構造物に「カッコイイな」と憧れがあり、建築科卒業でも土木で働ける会社に就職しました。住宅を建てる前の基礎を作る工程もカッコイイ！ 自慢できる仕事だと思います。

百田さん 私が小学生の時、グラバー園そばの斜行エレベーターの工事が始まるタイミングだったんです。その近辺が通学路だったのでよく工事を見かけていました。何もないところからどんどん

座談会参加者プロフィール



星野建設(株) 土木部 佐伯 莉歩さん
学生時代は建築を専攻したが、現在は土木部で現場管理を担当。趣味は「美味しいデザートを探すこと」



高瀬建設(株) リフォーム事業部 中野 聡美さん
2級建築士。リフォーム工事の提案や見積り作成、工事管理を行っている。趣味は街散歩



(株)平成建設 工事部 松尾 真実さん
建築科卒。担当は工事現場管理の補助など。休日は新体操クラブの指導をしている



長崎振興局建設部 道路建設課 改良第2班 濱ひろよさん
地権者との話し合いなどの工事監督業務。休日は同僚とサッカー観戦へ。趣味は散歩、ドライブ



長崎振興局建設部 河川課 河川防災班 百田小絵さん
担当は工事監督や県民からの要望対応など。趣味はピクニックや友人の車でドライブ



五島振興局 上五島支所 建設部 管理 用地課 建築班 田尾 紫織さん
建築に関わる確認申請を担当。休日は友人とドライブや愛犬との散歩を楽しんでいる



対馬振興局建設部 道路課 道路班 三道 子工さん
子育てと仕事を両立するワーキングマザー。県管理道路の改良、維持工事の担当

〈聞き手〉

第8回

国道25号(現34号線)の3橋
(一之橋・中之橋・鎮西橋)

—長崎市への入口を飾る昭和初期の秀逸なコンクリートアーチ橋—

長崎大学名誉教授 岡林 隆敏

長崎市と主要都市を結ぶ幹線道路(長崎街道)は、25号国道となった大正9年(1920)以降も、桜馬場、新大工通り、馬町から長崎県庁に至り、特に桜馬場から新大工通り間は狭隘な路線であった。明治時代の荷馬車や人力車を想定していた道路は、大正時代になると、自動車の普及により、幅員の拡大と直線化が要求されるようになった。長崎市から郊外に抜ける日見峠の切通しは、大正15年(1926)日見隧道が開削され、曲線の少ない道路に改修された。その後、昭和9年(1934)の長崎産業観光博覧会を契機に、新大工通りを通る国道を南側に移設する改修工事が行われ、新しく路面電車も馬町から蛸茶屋に延長された。

この新しい国道の中川町から馬町に至る間に、中島川を横断する橋梁2橋と、西山川(中島川支流)を横断する1橋が架設された。これらの橋に、長崎市へ入るゲートの役割を持たせ、最初の橋は「一之橋」、次に「中之橋」、最後の橋は鎮西大社諏訪神社の前にあるので「鎮西橋」と命名された。

上の写真は「一之橋」の親柱と高欄である。親柱の高さは3mほどあり存在感のある規模と意匠となっている。橋梁の構造はアーチ部材と路面の間が空いている開腹アーチである。中の写真は「中之橋」の側面である。親柱と高欄は、一之橋と同程度の規模があり、重厚な存在感を示している。アーチの構造は充腹アーチで、アーチ形態は楕円型となっている。下の写真は、側面から見た「鎮西橋」である。御影石を張り、石造橋のように見せている。橋体と路面の間に梁の頭を突出し、木造橋の造作を見せている。また高欄は木のように丸く削り、親柱は諏訪神社に因んで灯籠の形をしている。この橋の意匠設計は建築家武田五一(京都帝国大学教授)による。

国道34号線(旧25号国道)は戦後拡幅され、各橋梁に新橋が併設されたが、旧上り車線側の親柱と高欄は新橋の上に移設されており、道路から見ると一体の橋となっている。それぞれが異なるアーチ形状である橋梁形態的な面白さもあるが、2m~3mもある堂々たる親柱は、まさに県都長崎の玄関口を飾るのにふさわしい。

これらの3橋は、昭和初期の様式を色濃く残した、長崎のゲートを飾る堂々としたコンクリートアーチ橋である。



一之橋



中之橋



鎮西橋

「第27回長崎県まちづくりの絵コンクール」 受賞作品等展示会のお知らせ

「みらいのまちって こんなまち」

～夢のある将来のまち、つくってみたいまちを自由に描いてみよう!～

- 11月26日(木)～11月30日(月)
ありえコレジヨホール(ロビー)
- 12月 2日(水)～12月 7日(月)
長崎浜屋百貨店(ステップギャラリー)
- 12月 9日(水)～12月15日(火)
諫早図書館(展示ホール)
- 1月15日(金)～ 1月19日(火)
アルカス佐世保(交流スクエア)
- 1月22日(金)～ 1月27日(水)
長崎県美術館(運河ギャラリー)



「クァンタム・オブ・ザ・シーズ」が 長崎港にやってきた! ※表紙写真

7月9日、長崎港にこれまで寄港した中で最大のクルーズ客船『クァンタム・オブ・ザ・シーズ』(総トン数:16万7千トン)が初入港しました。当日は4,600名を超える乗客が長崎を訪れ、市内観光や買い物を楽しみました。

同船は昨年11月に就航したばかりの新船で、地上約90mの眺望を楽しめる展望カプセル「ノース・スター」やスカイダイビングを疑似体験できるアトラクションの他、タブレット端末で注文するとロボットがカクテルを作ってくれるなど、最新鋭のシステムが多く取り入れられています。



カクテルを作るロボット
「バイオニック・バー」