

2015  
7

長崎県

長崎県の“土木”のいまがわかります

NO. 26

# DOVOC 通信 ながさき

特集  
1

土木部の予算

特集  
2

土砂災害から  
大切な人を守るために

ずーむあっぷ  
ながさき人

長崎県の土木遺産

DOVOC インフォメーション





# 1. 土砂災害の恐怖と特徴を知ろう

## ① 土砂災害被害の恐怖

昨年、大規模な土砂災害が広島で発生しました。土砂災害は、同時多発的に発生し、多くの尊い生命や財産が一夜にして奪われます。広島での人的被害は、死者74名、土砂災害発生件数166件



資料提供：NPO法人 土砂災害防止広報センター

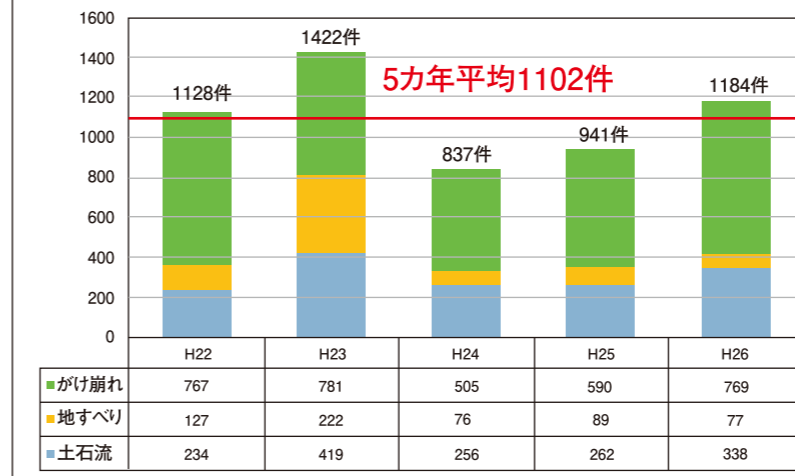


## ② 土砂災害の発生件数と発生時期は？

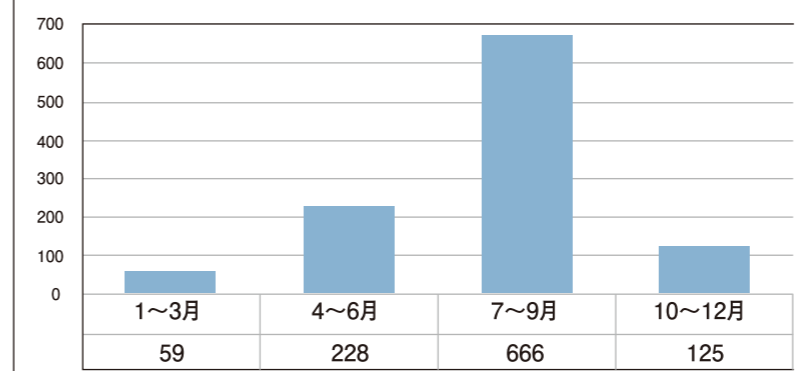
過去5カ年の土砂災害発生件数は、47都道府県において、毎年平均1千箇所以上も発生しており、毎年、新聞・テレビ等で大きく報道されているような災害が、長崎県でも発生するかもしれません。また、土砂災害の発生時期は、梅雨時期や台風時期に集中しているため、自分の身を守るための備えが必要です。



### 過去5カ年の土砂災害発生件数(全国)



### 全国土砂災害の発生時期 (過去5年平均)



# 2. 土砂災害に備えよう

## 検索方法

長崎県電子国土総合防災GIS

検索

URL | <http://www.pref.nagasaki.jp/sb/gis/>



□の土砂災害警戒区域等や土砂災害危険箇所  
のチェックボックスをクリック、自分の家が土  
砂災害の危険区域に入っていないか確認を!!

## 土砂災害警戒情報の情報取得に利用できるサイト

土砂災害警戒情報がメールで届きます



左記二次元コードまたは  
下記アドレスに空メールを送信してください。  
[bousai.nagasaki-pref@raidan.ktaiwork.jp](mailto:bousai.nagasaki-pref@raidan.ktaiwork.jp)

注意事項 無料でご利用いただけますが、通信に要する費用(パケット料)は、ご利用される方の負担となります

## ③ 住んでいる家は大丈夫？

長崎県は、斜面が多く、平地が少ないため、居住区域と自然斜面が隣接しており、土砂災害の発生により被害を受けやすい地域が多く存在しています。自分の家の裏山や斜面の状況及び、土砂災害警戒区域や危険箇所に入っていないか確認して下さい。



## ④ 避難判断のタイミングは？

長崎県では、土砂災害が発生する危険度が高まったときに、「土砂災害警戒情報」を発表しています。また発表基準は、平成27年4月23日に、約24年間のデータを基に変更されています。発表された場合には、自主避難の検討を行ってください。



# ずーむあっぷ ながさき人

今回も、「未来のながさきの街づくり」を担う現場でガンバル若手のみなさんをご紹介します。



長崎県 長崎振興局建設部  
河川課 河川防災班 百田 小絵さん

## 観光都市、長崎らしさを生かした街づくりの手伝いができれば嬉しい

学生時代の通学路は長崎市大浦町付近。何もなかった場所に斜行エレベーターができていく様子を見て感動したことが、土木の世界へ進むきっかけに。現在は中島川付近の伐採など、先輩の補助的な役割をしています。「先輩から学ぶことはたくさん。相談事は大きな声で話した方がいいと教えてもらいました。相談相手以外の人との情報共有や、アドバイスがもらえることがありと知り、納得しました」。

県外の大学へ進んだ時に「長崎っていいよね」と同級生から言われて、改めて長崎の魅力を知ったと言います。「長崎は観光都市。交通インフラを整備



中島川伐採の現場。住民と相談しながら作業を進めています



休日はピクニックやドライブへ。ろくろ体験にも行きました

して、長崎がもっと観光しやすい街になる手伝いができれば嬉しい」と語ります。「目標は人のためになる仕事。自然を生かした地元の人が手入れしやすいような自然型の川造りができればと思っています」。



星野建設 株式会社  
土木部 佐伯 莉歩さん

## いろんな壁にぶつかりながらも日々成長していけることが嬉しい

「人が生活する上での基盤となる、公共物を作ることに魅力を感じ、土木の仕事を選びました」と佐伯さん。現在は測量や写真などの管理、いろんな現場の補助を行っています。「図面通りにいかないことや、経験がない分、悩みや焦りもありました。新人だけど、良く頑張ったねと誉めてもらえた時は嬉しかったですね」と語ります。毎回現場は違うので、その都度新しいことを覚えることが大変でもあり、やりがいでもあるそうです。

「寒い日や暑い日など、体力的に大変なこともありますが、女性の先輩もいるので安心です。女性は



南島原市布津町の現場。「将来は橋を造ってみたいですね」

力がなく重たい道具が運べないなどのデメリットもありますが、女性ならではの細やかな視点を仕事に活かせることもあります」。自分自身で責任が持てる現場監督になることが夢だと明るく語ってくれました。



休日はスイーツを食べに行くなど、楽しんでいます

第7回

出島橋 —日本で最も古い現役道路鉄橋—

長崎大学名誉教授 岡林 隆敏



出島の東側に瀟洒な鉄のトラス橋がある。この橋が橋長36.7m、幅5.5mの出島橋である。正面から見ると、上の両角に唐草模様の装飾があったり、縦の柱が小さな部材で組み合わさっていて透けて見えたり、大きなボルトで接合されている等、今の橋の形態にない古典的な雰囲気漂わせている。

明治維新以降、長崎市は中島川の流出土砂による長崎港の閉塞に悩まされてきた。そこで、長崎港の改良工事の一環として、中島川が、現在のように

に出島の背後に変流させられた\*。出島が時津新道の始点になり、この港湾工事のシンボルとなるような、斬新な鉄製トラス橋が明治23年(1890)に「新川口橋」として架けられた。この場所は、出島の西の端辺りになる。「新川口橋」は錬鉄製で、アメリカから輸入された橋梁であった。

設計は吉村長策(本河内高部水道施設を設計・監督)が行ったことが、土木学会会長の就任講演から分かる。「河口には鉄製プラットトラスをかけたのでした。これは前に陳べましたワッデル先生\*\*の橋梁講義をききましたので其実行を試みた次第で御座います。』(\*\*当時工部大学校で橋梁工学を担当していた米国人ジョン・アレキサンダー・ロウ・ワッデル(John Alexander Low Waddell)で鉄製橋梁の第1人者)。「新川口橋」は、我が国でも早い時期に架けられた鉄製橋梁であり、珍しさから近隣から見物人が集まったと記されている。

その後時代が20年程経ち、「新川口橋」のさらに河口側に、電車の通行を考えた「玉江橋」が架設されたので、「新川口橋」は不要になり解体されて保管されていた。この頃、出島の東側にあった、木鉄混交橋の旧「出島橋」が老朽化してきた。そこで明治43年(1910)この橋の代わりに、保管していた「新川口橋」の部材を再構成して「出島橋」の橋名を引き継いで、新しい「出島橋」として現在の場所に移設された。

以来、出島橋は長崎市による丁寧な維持管理がされ、原爆にも遭ったが現在まで供用されてきた。「出島橋」は、現役の橋梁では日本で一番古い鉄製橋梁であるので、歴史的建造物として重要文化財級の高い価値に加え、維持管理時代の最重要橋梁として、架設以来125年の我が国の橋梁の最長寿命の記録を日々更新している。

「出島橋」は何より繊細で美しく、時を経ても優雅な、橋の在るべき姿を見せている。

(\* DOVOC通信No.23中島川変流工事跡参照)



架設直後の新川口橋(橋の向こうは出島)

# 長崎県からの住まいに関するお知らせです。

## 平成27年度長崎県住宅性能向上リフォーム支援事業について

県では「**バリアフリー・安全型リフォーム工事**※1」を行う住宅※2の所有者※3に対し、市町を通じて助成を行います。

※1 県内に本社を有する法人又は県内に住所を有する個人が施工するもの(但し、市町により市内の業者に限る場合があります)

※2 一戸建て住宅(併用住宅の場合は、住宅部分が過半以上のもの)又はマンションの専有部分

※3 現に所有し、かつ居住している又はリフォーム後居住しようとする者

リフォームしよう!

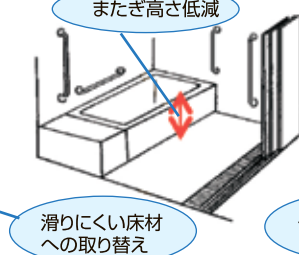


【補助対象工事例】 (注意) 国の「省エネ住宅ポイント制度」と重複して補助を受けることは出来ません。

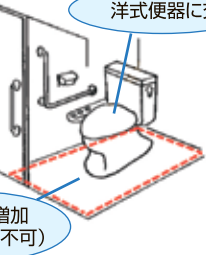
【階段・出入口・床】



【浴室】



【便所】



補助額  
10万円

ただし、補助の対象となる工事費※の合計が50万円以上のものに限りです。

※工事内容ごとに県が定める単位あたりの金額で算出して頂きます。

### 【申請窓口】

お住まいの市町になります。

県ホームページ (<http://www.doboku.pref.nagasaki.jp/~sumai/>) で各市町の実施状況を確認できます。

※工事着手前に申請が必要です。

■問い合わせ先 長崎県住宅課まちづくり班 ☎095-894-3104

住まいの玉手箱

検索

## 第27回 長崎県 まちづくりの絵コンクール 作品募集!

### ●テーマ

「**みらいのまちって こんなまち**」  
～夢のある将来のまち、つくってみたい  
まちを自由に描いてみよう!～

### ●応募資格

県内在住の小学生

### ●応募期限

平成27年9月11日(金)  
※詳しくは県都市計画課ホームページをご覧ください。

まちづくりの絵

検索

### ■問い合わせ先

長崎県都市計画課計画調整班  
☎095-894-3033

## ながさきサインフォーラム in sasebo

開催!

まちなかに点在する看板等の屋外広告物は、安心・安全な設置が大切なのもちろんのこと、長崎らしい景観を形成する重要な要素でもあります。

屋外広告物制度の周知啓発や良好な屋外広告景観の形成を目的として、専門家や屋外広告業者によるトークセッションや、優れた広告デザインを見学する「屋外広告物さるく」等を行います。

### ●日程

平成27年9月10日(木)  
10:30～17:40

### ●会場

佐世保市中央公民館  
(常盤町3-2)

### ●問合先

長崎県都市計画課景観班 ☎095-894-3151

(参加希望の方は事前にご連絡ください。)

【主催】長崎県屋外広告美術協同組合 【共催】長崎県

参加  
無料



## 「1万人、土木・建築体験プロジェクト」実施中!

土木・建築の工事現場や構造物などを身近に、たくさんの方に見て体験してもらえよう、県内の土木・建築に関するイベント情報を発信しています!

「1万人、土木・建築体験プロジェクト」ホームページ

<http://www.doboku.pref.nagasaki.jp/ichimannin/top.html>

1万人 土木

検索

