

令和8年度版

島原半島 森林・林業の概要

利用される方々へ

1. 数値の掲載は、四捨五入によることを基本としているため、項目によっては内訳数値の計と小計・合計が一致しない場合があります。

2. 表中の数値は、次の符号を目安にしています。

「0」……掲載単位に満たないもの

「-」……該当事実がないもの

「空欄」……編集時点で統計数値が未確定・不明のもの及び記載の必要がないもの

「X」……統計データが少なく、個人情報保護の観点のため非表示のもの

目 次

I	管内の概況	1
	1. 管内図	2
	2. 地域の概要	3
	(1) 人口及び農家数等	3
	(2) 保有山林を有する林家戸数	3
	(3) 土地利用の状況	3
	3. 森林の概況	4
	(1) 所有形態別森林面積	4
	(2) 民有林の林種別森林資源	5
	(3) 民有林の樹種別森林資源	5
	(4) 民有林の人工林(すぎ・ひのき) 齢級配置	6
	(5) 保安林の種類別面積(民有林)	7
	(6) 自然公園の民有林面積	7
	(7) 市町別県営林団地一覧表	8
	(8) 島原振興局管内重要特定森林(松)指定区域一覧表	9
II	令和8年度事業計画	11
	1. 森林・林業の基本的振興方向	12
	2. 林業関係主要事業の長期計画	14
	3. 長期計画地域一覧表	14
	4. 主要事業市町一覧表	14
	5. 林業関係事業計画	15
	(1) 森林整備(造林補助)事業計画	16
	(2) 合板・製材生産性強化対策事業計画	16
	(3) 林業成長産業化総合対策事業計画	16
	(4) 県営林事業計画	16
	(5) 森林病虫害等防除事業計画(松くい虫関係)	16
	(6) ながさき森林環境保全事業計画	17
	(7) ながさき森林づくり担い手対策事業計画	17
	(8) 魅力の林業づくり隊育成事業計画	17
	(9) 治山事業計画	18
	(10) 林道事業計画	19

Ⅲ	令和7年度事業実績	21
	1. 造林事業関係実績	22
	(1) 森林整備(造林補助)事業実績	22
	(2) 過去5年間の造林(新植)実績	24
	(3) 過去5年間の除間伐実績	24
	2. 間伐等整備事業(非公共)実績	25
	(1) 林業成長産業化促進対策事業実績	25
	(2) 林業成長産業化促進対策事業実績	25
	3. 県営林事業実績	26
	4. 森林病害虫等防除事業実績(松くい虫関係)	26
	5. ながさき森林環境保全事業実績	27
	6. ながさき森林づくり担い手対策事業実績	27
	7. もりびとの魅力きらめきアップ支援事業	27
	8. 森林計画関係実績	28
	(1) 森林整備地域活動支援交付金等実績	28
	(2) 森林経営計画認定実績	28
	(3) 地域森林計画(長崎南部地域森林計画)	28
	(4) 市町村森林整備計画	28
	9. 林業金融実績	29
	(1) 日本政策金融公庫資金	29
	(2) 林業・木材産業改善資金	29
	(3) 木材産業等高度化推進資金合理化計画認定状況	29
	10. 特用林産物	29
	(1) 特用林産物の生産量実績	29
	11. 治山・林道の過去5ヶ年間実績	30
	(1) 治山事業過去5ヶ年間実績	30
	(2) 林道事業過去5ヶ年間実績	31
Ⅳ	資料	33
	1. 雲仙・普賢岳噴火災害の復旧	34
	雲仙・普賢岳噴火災害 流域別・年度別対策工事一覧	36



I 管内の概況

1. 管内図



2. 地域の概要

(1) 人口及び農家数等

区分	総土地面積 ha	世帯数 戸	総人口 (日本人住民) 人	就業人口 (15歳以上) 人	農林業 経営体数 経営体	人口密度 (1km ² 当り) 人
県計 A	413,121	558,734	1,250,705	617,707	18,022	302.7
島原市	8,296	17,081	40,841	20,946	882	492.3
雲仙市	21,429	15,392	39,049	21,490	2,250	182.2
南島原市	17,015	15,640	38,515	20,861	1,608	226.4
合計 B	46,740	48,113	118,405	63,297	4,740	253.3
B/A	11%	9%	9%	10%	26%	84%

出典：農林業経営体数：第71次九州農林水産統計年報（令和5年～令和6年）
 総土地：国土地理院「令和8年全国都道府県市区町村別面積調（1月1日時点）」
 世帯数、人口、就業人口：第72版（令和7年）長崎県統計年鑑

(2) 保有山林を有する林家戸数

(単位：戸)

区分	総数	保有山林面積							
		1~3未満 ha	3~5 ha	5~10 ha	10~20 ha	20~30 ha	30~50 ha	50~100 ha	100以上 ha
市町村									
県計 A	10,569	7,598	1,460	871	348	121	88	50	33
島原市	52	X	X	X	X	X	X	X	X
雲仙市	532	438	60	21	11	2	-	-	-
南島原市	534	443	56	28	6	-	1	-	-
合計 B	1,118	X	X	X	X	X	X	X	X
B/A	11%								

出典：令和6年度長崎県の森林・林業統計（令和8年2月刊行）
 被調査客体の秘密保護の観点から、総数のみ掲載し、内訳は「X」としている。

(3) 土地利用の状況

(単位：ha)

区分	総土地面積	農耕地			森林		その他	林野率 (%)	
		田	畑	国有林	民有林				
市町村									
県計 A	413,121	44,900	20,500	24,400	242,412	24,007	218,404	125,797	59%
島原市	8,296	1,810	370	1,440	3,584	2,602	982	2,902	43%
雲仙市	21,429	4,710	2,060	2,650	10,367	3,768	6,599	6,352	48%
南島原市	17,015	4,660	1,620	3,040	5,901	695	5,206	6,454	35%
合計 B	46,740	11,180	4,050	7,130	19,851	7,065	12,786	15,708	42%
B/A	11%	25%	20%	29%	8%	29%	6%	12%	72%

出典：総土地：国土地理院「令和8年全国都道府県市区町村別面積調（1月1日時点）」
 農林業経営体数：第71次九州農林水産統計年報（令和5年～令和6年）
 令和6年度長崎県の森林・林業統計（令和8年2月刊行）

3. 森林の概況

(1) 所有形態別森林面積

(全体)

(単位:ha)

区分	総土地	森林面積	国有林			民有林			
			林野庁所管	その他省庁		公有林	私有林		
市町村									
県総数	A	413,121	242,412	24,007	23,625	382	218,405	28,431	189,973
島原市		8,296	3,583	2,602	2,602	-	982	257	724
雲仙市		21,429	10,367	3,768	3,768	-	6,599	1,398	5,201
南島原市		17,015	5,901	695	695	-	5,206	450	4,755
合計	B	46,740	19,851	7,065	7,065	-	12,786	2,106	10,680
B/A		11%	8%	29%	30%		6%	7%	6%

(林野庁所管内訳)

(単位:ha)

区分		林野庁所管		その他省庁
		国有林	官行造林地	
市町村				
県総数	A	23,625	21,482	2,144
島原市		2,602	2,602	-
雲仙市		3,768	3,768	-
南島原市		695	695	-
合計	B	7,065	7,065	-
B/A		30%	33%	

(公有林内訳)

(単位:ha)

区分		公有林						
		県営林	県有地	市町営林	市町有地	財産区有林	学校林	
市町村								
県総数	A	28,431	5,516	975	17,283	3,848	585	222
島原市		257	-	113	121	8	16	-
雲仙市		1,398	178	81	1,070	65	-	4
南島原市		450	153	26	218	53	-	-
合計	B	2,106	331	220	1,409	125	16	4
B/A		7%	6%	23%	8%	3%	3%	2%

(私有林内訳)

(単位:ha)

区分		私有林									
		個人	会社	森組有林	生組有林	社寺有林	集落有林	共同共有	林業公社	森林研究整備機構	
市町村											
県総数	A	189,973	138,189	5,546	117	5,728	2,103	8,405	13,269	14,263	2,352
島原市		724	685	8	-	0	4	-	27	-	-
雲仙市		5,201	4,087	466	0	205	44	124	260	-	14
南島原市		4,755	4,358	116	-	-	16	46	218	-	-
合計	B	10,680	9,131	590	0	205	65	171	505	-	14
B/A		6%	7%	11%	0%	4%	3%	2%	4%		1%

出典：総土地：国土地理院「令和8年全国都道府県市区町村別面積調(1月1日時点)」

令和6年度長崎県の森林・林業統計(令和8年2月刊行)

国有林：長崎森林管理署資料(令和6年3月現在)

注：四捨五入のため、計と内訳が一致しない場合がある。

(2) 民有林の林種別森林資源

(単位:ha)

区分 市町村	面積 総数	人工林			天然林			竹林	無立木地		
		針葉樹	広葉樹		針葉樹	広葉樹			未立木地	伐採跡地	
県総数	A	218,129	91,366	89,537	1,829	114,535	2,092	112,443	3,737	8,432	59
島原市		982	465	454	11	270	67	203	28	218	0
雲仙市		6,599	4,526	4,462	63	1,767	48	1,719	67	239	0
南島原市		5,206	2,725	2,699	27	2,104	83	2,021	120	257	0
合計	B	12,786	7,716	7,615	101	4,140	198	3,942	215	714	0
B/A		6%	8%	9%	6%	4%	9%	4%	6%	8%	0%

単位(蓄積:立木/千m³、竹/千束)

区分 市町村	蓄積 総数	人工林			天然林			竹林	無立木地		
		針葉樹	広葉樹		針葉樹	広葉樹			未立木地	伐採跡地	
県総数	A	48,605	32,966	32,819	147	15,639	470	15,169	3,527	-	-
島原市		224	178	177	1	46	18	28	28	-	-
雲仙市		2,172	1,922	1,917	6	250	13	237	67	-	-
南島原市		1,408	1,106	1,103	3	302	21	281	120	-	-
合計	B	3,804	3,207	3,197	9	597	52	546	215	-	-
B/A		8%	10%	10%	6%	4%	11%	4%	6%		

(3) 民有林の樹種別森林資源

(単位:ha)

区分 市町村	面積 総数	針葉樹					広葉樹	
		すぎ	ひのき	まつ	その他			
県総数	A	206,125	91,853	28,719	59,599	2,967	569	114,272
島原市		735	521	39	409	73	0	214
雲仙市		6,292	4,510	1,299	3,141	64	7	1,782
南島原市		4,829	2,781	533	2,146	101	1	2,047
合計	B	11,856	7,813	1,871	5,696	238	9	4,043
B/A		6%	9%	7%	10%	8%	2%	4%

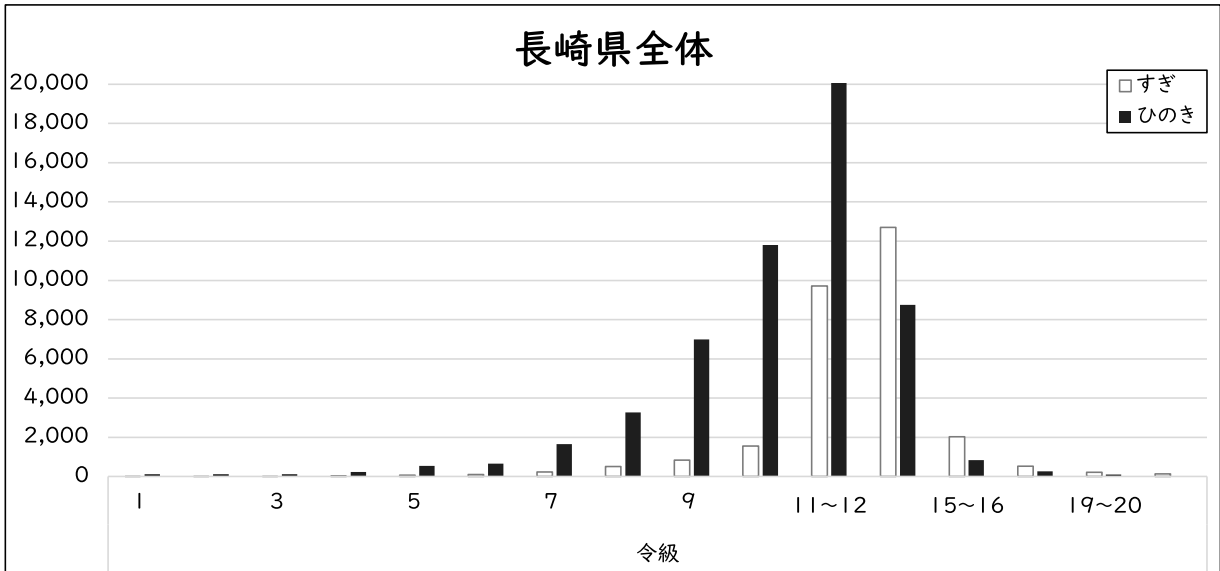
(単位:千m³)

区分 市町村	蓄積 総数	針葉樹					広葉樹	
		すぎ	ひのき	まつ	その他			
県総数	A	48,667	33,383	14,445	18,025	669	244	15,283
島原市		224	195	21	155	19	0	28
雲仙市		2,172	1,929	709	1,203	17	1	243
南島原市		1,408	1,124	288	811	25	0	284
合計	B	3,804	3,249	1,017	2,169	62	1	555
B/A		8%	10%	7%	12%	9%	0%	4%

出典:令和6年度長崎県の森林・林業統計(令和8年2月刊行)

※四捨五入のため、計と内訳が一致しない場合がある。

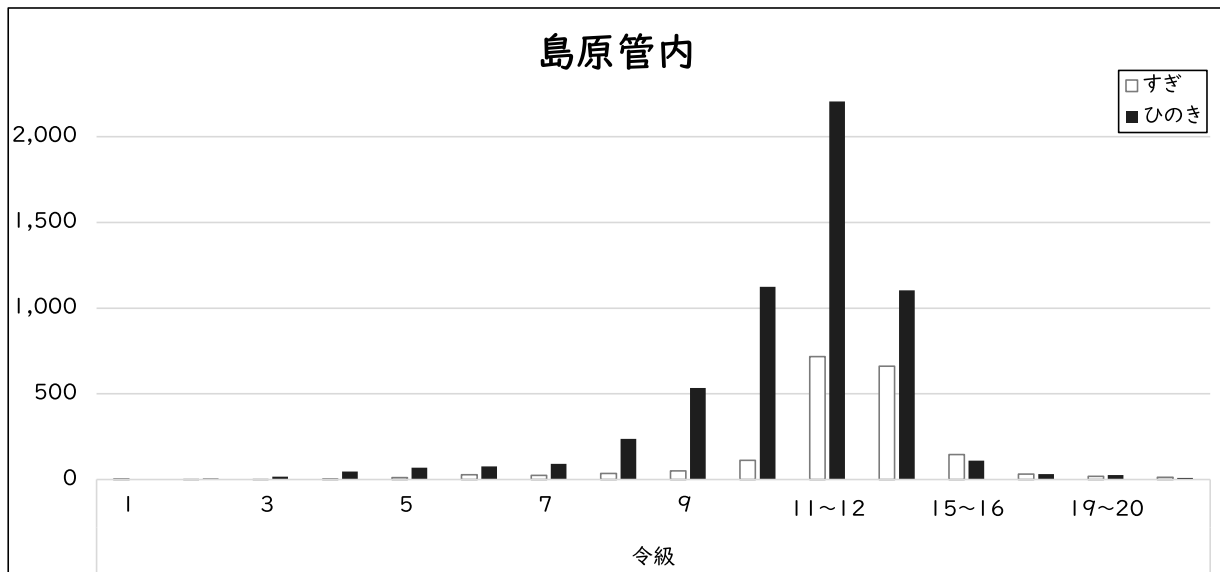
(4) 民有林の人工林(すぎ・ひのき) 齢級配置



長崎県全体

(単位:ha)

区分	令級																
	1	2	3	4	5	6	7	8	9	10	11~12	13~14	15~16	17~18	19~20	21~	
すぎ	21	12	16	26	66	115	228	511	837	1,554	9,707	12,703	2,033	531	224	135	
ひのき	120	125	126	235	538	669	1,658	3,265	6,991	11,817	24,057	8,748	835	273	106	32	



島原管内

(単位:ha)

区分	令級																
	1	2	3	4	5	6	7	8	9	10	11~12	13~14	15~16	17~18	19~20	21~	
すぎ	4	1	1	4	13	29	25	36	52	113	718	661	148	32	20	14	
ひのき	1	7	17	46	70	77	93	239	535	1,125	2,204	1,103	111	32	26	11	

出典: 令和6年度長崎県の森林・林業統計(令和8年2月刊行)

(5) 保安林の種類別面積(民有林)

区分	島原市		雲仙市		南島原市		合計		県計	
	箇所数	面積(ha)	箇所数	面積(ha)	箇所数	面積(ha)	箇所数	面積(ha)	箇所数	面積(ha)
総計	(4) 39	(97.81) 331.31	(5) 115	(124.07) 2,137.95	(3) 147	(35.81) 1,045.92	(12) 301	(257.69) 3,515.17	(144) 2,662	(3,759.73) 51,410.18
水源かん養	1	8.72	15	653.85	9	139.67	25	802.24	330	23,119.91
土砂流出防備	21	285.65	57	1,130.02	57	432.10	135	1,840.85	(38) 1,057	(281.06) 18,396.69
土砂崩壊防備	1	0.74	36	14.33	36	22.24	44	29.72	333	422.90
飛砂防備	-	-	-	-	-	-	-	-	13	36.03
防風	15	14.07	10	9.00	8	7.36	33	30.43	(2) 170	(1.85) 330.63
潮害防備	(1)	(0.08)	(2) 2	(2.20) 1.21	-	-	(3) 2	(2.28) 1.21	(28) 23	(42.48) 31.65
落石防止	-	-	5	4.22	22	28.63	27	32.85	43	65.36
干害防備	-	-	5	223.25	9	395.89	14	619.14	(1) 131	(9.94) 5,317.88
魚つき	-	-	6	3.56	3	13.34	9	16.90	(11) 487	(75.80) 1,550.04
航行目標	-	-	-	-	1	0.24	1	0.24	(5) 12	(2.20) 14.23
保健	(3) 1	(97.73) 22.13	(3) 5	(121.87) 98.52	(3) 1	(35.81) 1.14	(9) 7	(255.41) 121.79	(58) 50	(3,344.25) 2,105.61
風致	-	-	-	-	1	5.31	1	5.31	(1) 13	(2.15) 19.26

出典：令和6年度長崎県の森林・林業統計(令和8年2月刊行)

(注) ()書は、上位保安林との兼種指定で、外数である。

(6) 自然公園の民有林面積

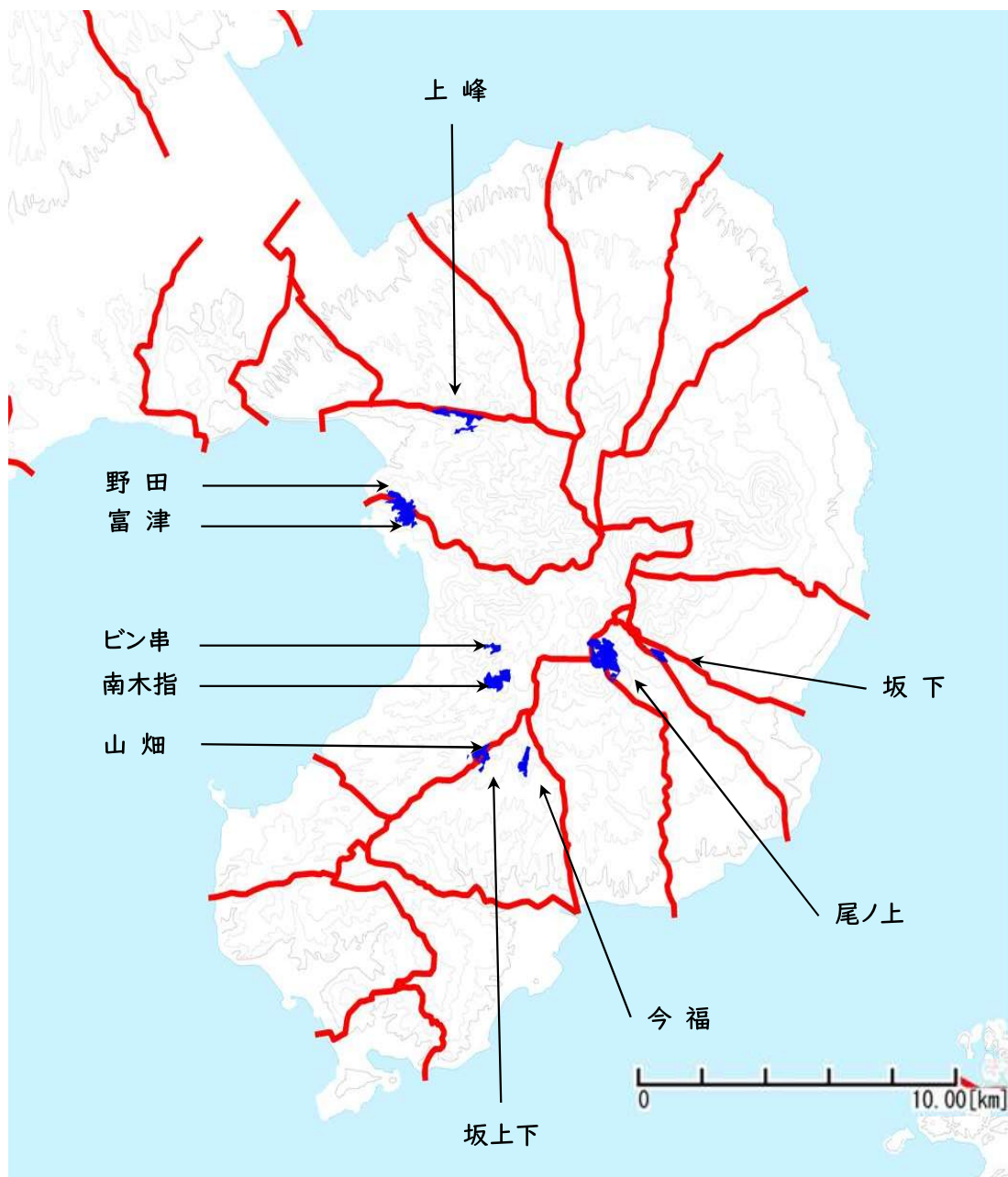
(単位:ha)

区分		島原管内	島原市	雲仙市	南島原市
国立公園	特別保護地域	7.87	7.87		
	第一種特別地域	3.07		3.07	
	第二種特別地域	48.14	4.75	48.14	179.00
	第三種特別地域	485.69	4.92	294.35	316.16
		172.63		55.34	117.29
	計	84.35	12.62	360.35	296.29
	669.26	4.92	363.68	379.32	
保安施設地区	0.21		0.21	0.21	
	2.78	1.52		1.05	
砂防指定地	8.99	7.12		1.87	
	80.04	18.03	38.96	27.84	
都市計画法による風致地区	68.24	10.76	47.38	10.10	
	216.94	13.77	196.40	6.77	
文化保護法による史跡・名勝・天然記念物に係る指定地等	335.29		335.29		
	22.15		18.19	3.96	

(注) 長崎南部地域森林計画【R3~R12】

上段は、上位制限林との兼種で外数、下段は実面積。

(7) 市町別県営林団地一覧表



市町名	団地名	団地面積	林班		公長 県別	分収 率	土地 所有者	所有面積	
			森林計画	県営林					
雲仙市	千々石町	上峰	47.88 ha	18	1	長	60	市	47.88 ha
		野田	25.40 ha	17	2	長	60		25.40 ha
	小浜町	富津	43.75 ha	1	3	長	60	43.75 ha	
		ビン串	10.48 ha	11	5	長	60	10.48 ha	
		南木指	38.22 ha	16	6	長	60	38.22 ha	
		山畑	12.32 ha	32	9	公	50	12.32 ha	
計	6団地	178.05 ha					178.05 ha		
南島原市	北有馬町	坂上下	12.69 ha	32	11	公	50	市	12.69 ha
		今福	18.76 ha	2	12	長	60		18.76 ha
	有家町	尾ノ上	98.92 ha	15	13	公	50	1.05 ha	
			15	13	長	60	51.10 ha		
			14	14	長	60	46.77 ha		
布津町	坂下	22.84 ha	3	15	長	60	22.84 ha		
計	4団地	153.21 ha					153.21 ha		
合計	10団地	331.26 ha					331.26 ha		

(注) 県営林第14次経営計画【R6.4.1~R11.3.31】による
 公:公有林野県行造林 長:長崎県公造林 県:県有林

(8) 島原振興局管内 重要特定森林(松)指定区域位置図・一覧表 (森林病害虫等防除事業対象松林)



島原市			雲仙市			南島原市								
No	ブロック	指定の名称	面積	No	ブロック	指定の名称	面積	No	ブロック	指定の名称	面積			
①	ブロック1	高度公益機能森林	10.46ha	⑤	ブロック1-1	高度公益機能森林	0.51ha	⑬	ブロック1	地区保全森林	0.58ha			
		地区保全森林	0.61ha			⑥	ブロック1-2			高度公益機能森林	1.12ha	⑭	ブロック2-1	高度公益機能森林
②	ブロック2	高度公益機能森林	2.29ha	⑦	ブロック2			高度公益機能森林	0.39ha	⑮	ブロック2-2			被害拡大防止森林
		③	ブロック3			地区保全森林	1.70ha	⑧	ブロック3			高度公益機能森林	0.74ha	⑯
④	ブロック4	被害拡大防止森林	0.86ha	⑨	ブロック4	高度公益機能森林	1.53ha			⑰	ブロック3-2	高度公益機能森林	6.87ha	
		被害拡大防止森林	0.15ha			⑩	ブロック5-1	高度公益機能森林	0.41ha			合計	合計	10.43ha
合計			15.92ha	合計				13.33ha	指定別内訳				高度公益機能森林	8.95ha
指定別内訳			高度公益機能森林	12.75ha	指定別内訳			高度公益機能森林	13.33ha	指定別内訳			高度公益機能森林	8.95ha
			地区保全森林	2.31ha				地区保全森林	2.89ha	指定別内訳			地区保全森林	0.58ha
			被害拡大防止森林	0.86ha				被害拡大防止森林	1.76ha	指定別内訳			被害拡大防止森林	0.90ha
島原振興局管内計			39.68ha											
指定別内訳			高度公益機能森林	35.03ha										
			地区保全森林	2.89ha										
			被害拡大防止森林	1.76ha										

Ⅱ 令和8年度事業計画

1. 森林・林業の基本的振興方向

(1) 林業事業体の強化・育成

- ◆「森林施業プランナー」等を有し、提案型集約化施業を行うことができる林業事業体の育成を図る。
- ◆「長期施業受託」と「施業の集約化」の取組によるコスト低減と安定的な事業量の確保を支援する。
- ◆建設業者等に対し、森林施業、路網の開設などを現地及び室内で研修を実施し、林業分野への新規参入への環境整備を進める。
- ◆森林施業の事業量拡大に対し、林業従事者が不足している現状であるため、林業事業体に対し、緑の雇用事業や県林業労働力確保支援センターの活用による新規就業者の確保を支援する。
- ◆林業死亡災害が減少傾向にない中、林業事業体に対し、林業木材製造業労働災害防止協会と連携し、災害防止意識向上と労働安全衛生教育の徹底を図る。

(2) 生産性の高い林業の推進

- ◆森林の集約化施業を進め、利用間伐の拡大を図ることで林業所得の向上を目指すと共に森林整備の推進による素材生産量の拡大を図る。
- ◆収益を確保し森林整備を進めるために、森林の団地化と施業集約化を図っていく必要がある。このため、施業を受託した林業事業体による森林経営計画の策定と計画の円滑な実行を支援する。
- ◆生産コストの縮減と収益性の向上を図るため、簡易で耐久性のある路網の開設の推進と高性能林業機械による低コスト搬出技術の定着化を図る。

(3) 林産物の利用拡大

- ◆公共施設や公共工事等における県産材の利用促進を図ると共に、木造住宅の建設の促進に向け、情報の収集・提供などの支援を行う。
- ◆菌床しいたけ生産施設で排出される廃菌床については、バイオマスボイラー燃料用としての利用を推進し、生産コストの削減を図る。

(4) 暮らしを守る森林づくりと治山事業の推進

- ◆安心・安全・で豊かな暮らしの実現を図るため、山地災害危険地区の危険度・優先度を考慮し、未着手箇所について治山事業を計画的に推進し、山地災害危険地区の着手率アップを図る。
- ◆山地防災ヘルパーの協力や市・地域住民との連携を密にとることで山地災害への早期対応に努める。
- ◆森林の無秩序な乱開発を防止し、安全で緑豊かな生活環境の保全・適正な利用を確保するため、林地開発許可制度の適正な運用に努める。
- ◆山地災害危険地区及び重要な水源となる流域等を中心に保安林の指定を推進する。
特に生活環境の保全や水源涵養機能など公益性の高い重要な森林について、保安林の指定を推進し、適正な配備・拡充を図り、森林が持つ公益的機能の更なる発揮を目指す。

(5) 暮らしに潤いを与える森林づくり

- ◆緑の少年団活動の充実と森林ボランティアの植樹活動を推進しながら、地域への愛着と森林・林業への理解を促していく。

(6) 環境重視の森林づくりの推進

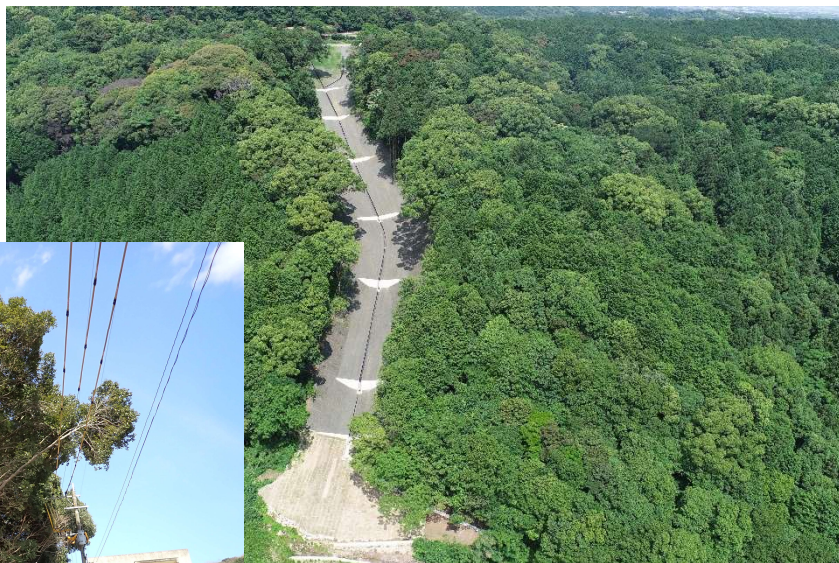
- ◆ながさき森林環境税を活用し、環境保全のために重要な里山林の整備を推進する。

(7) 新たな森林管理システム(国の森林環境譲与税)

- ◆森林経営管理法の施行により、新たな森林管理システムとして適正な森林管理が義務化されることに伴う市町が行う各種取組みが円滑に行われるよう支援を行う。

(8) 林道・林業専用道開設事業の推進

- ◆森林の適正な整備や林産物の搬出など、森林・林業の効率的な経営と山村地域の振興を図るため、民有林林道等整備計画に基づき、林道・林業専用道の計画的な開設等を支援する。



2. 林業関係主要事業の長期計画

(1) 造林

(単位:ha)

区分	人工造林	天然更新
総数	650	376
前期 R8~R12	250	186
後期 R13~R17	400	190

長崎南部地域森林計画【R8~R17】
※数値は県央振興局及び島原振興局管内

(2) 伐採計画

(単位:材積、千m³)

区分	総数			主伐			間伐		
	総数	針葉樹	広葉樹	総数	針葉樹	広葉樹	総数	針葉樹	広葉樹
総数	904	797	107	244	137	107	660	660	-
前期 R8~R12	450	405	45	100	55	45	350	350	-
後期 R13~R17	454	392	62	144	82	62	310	310	-

長崎南部地域森林計画【R8~R17】
※数値は県央振興局及び島原振興局管内

(3) 治山事業計画

島原管内においては341箇所の山地災害危険地区を有しており、危険度・優先度を考慮し治山事業未着手箇所の計画的実施を推進する。

山地災害危険地区数

令和8年4月1日現在

	山腹崩壊危険地区	崩壊土砂流出危険地区	地すべり危険箇所	計
島原管内	217	92	32	341

(4) 林道開設

民有林林道網整備計画に基づき、平成46年度(R16)までに総延長144.8km(林道密度11.2m/ha)の林道開設を目標としている。

林道開設計画(平成7年度~平成46年度(R16))

(単位:km)

島原管内	H6年度末 既設延長	開設計画		H46年度(R16) 計画延長
		路線数	延長	
	127.7	12	(1.1) 17.1	144.8

()は改築延長で外数。

3. 長期計画地域一覧表

(年度)

区分	地域森林計 (長崎南部)	市町村 森林整備計画	森林環境保全 整備事業計画 (長崎南部)	特定間伐等 促進計画
島原市	R8~R17	R8~R17	R8~R12	R3~R12
雲仙市	R8~R17	R8~R17	R8~R12	R3~R12
南島原市	R8~R17	R8~R17	R8~R12	R3~R12

4. 主要事業市町一覧表

区分	森林整備事業		森林病虫害 防除事業
	森林環境保全 直接支援事業	環境林整備事業	
島原市	○	○	○
雲仙市	○	○	○
南島原市	○	○	○

5. 林業関係事業計画【令和8年度】

事業名		事業費		対前年度比	備考	
		令和7年度実績	令和8年度計画			
1	治山事業	公共	746,132千円	894,529千円	120%	・R7実績、R8への繰越含まず ・R8計画、R7繰越含む
2	森林整備事業	公共	71,929千円	80,468千円	112%	・人工造林、下刈、間伐、森林作業道、被害松伐倒駆除、花粉発生源対策(標準経費)
3	合板・製材生産性強化対策事業	非公共	—	17,605千円	—	・間伐、森林作業道
4	林業成長産業化総合対策事業	非公共	24,545千円	11,000千円	45%	・林業専用道
5	県営林事業	非公共	11,528千円	8,231千円	71%	・間伐、森林作業道
6	松くい虫防除事業	非公共	1,056千円	1,148千円	109%	・薬剤地上散布(市負担額)
7	森林整備地域活動支援交付金	非公共			—	
8	林道事業	公共	0千円	0千円	—	
9	林業・木材産業改善資金	非公共	0千円	0千円	—	
小計			855,190千円	1,012,981千円	118%	
10	治山事業	県単	13,200千円	77,000千円	583%	・防災の森、林地崩壊防止、自然災(県営) ・R7実績、R8への繰越含まず ・R8計画、R7繰越含む
11	ながさき森林環境保全事業	県単	0千円	0千円	—	・環境保全林緊急整備(県発注型、里山林整備):間伐等
12	松くい虫防除事業	県単	1,540千円	1,675千円	109%	・薬剤地上散布(補償金)
13	ながさき森林づくり担い手対策事業	県単	1,881千円	1,881千円	100%	・福利厚生事業(社会保険加入)、健康保険、厚生年金、雇用保険、中小企業退職金共済制度
小計			16,621千円	80,556千円	485%	
合計			871,811千円	1,093,537千円	125%	

【公共・非公共・県単別計】

区分		令和7年度実績	令和8年度計画	対前年度比
公共	計	818,061千円	974,997千円	119%
非公共	計	37,129千円	37,984千円	102%
県単	計	16,621千円	80,556千円	485%
合計		871,811千円	1,093,537千円	125%

※災害除く

※令和7年度実績・・・令和6年度補正+令和7年度当初

※令和8年度計画・・・令和7年度補正+令和8年度当初

※事業費のうち、1、10、12は県支出額。その他は自己負担を含む事業費

(1) 森林整備(造林補助)事業計画【令和8年度】

①森林環境保全直接支援事業

(単位:ha、森林作業道:m)

市名	人工造林	下刈	枝打	除伐	間伐 (保育)	間伐 (搬出)	更新伐	森林 作業道
島原市	6.08ha	6.66ha						1,150m
雲仙市	1.02ha	11.02ha			11.49ha	25.65ha		1,500m
南島原市								
合計	7.10ha	17.68ha			11.49ha	25.65ha		2,650m

②環境林整備事業

(単位:ha、森林作業道:m、衛生伐:m3)

市町	人工造林 (花粉)	下刈	除伐	間伐 (保育)	間伐 (搬出)	主伐 (花粉)	衛生伐	森林 作業道
島原市	1.53ha					1.53ha	28m3	
雲仙市	2.00ha					2.00ha	50m3	
南島原市							121m3	
合計	3.53ha					3.53ha	199m3	

(2) 合板・製材生産性強化対策事業計画【令和8年度】

市町村	事業主体	事業内容		備考
		間伐材生産	路網整備	
雲仙市	雲仙市	10.70ha 1,000m3	2,400m	令和7年度補正

(3) 林業成長産業化総合対策事業計画【令和8年度】

市町村	事業主体	事業内容		備考
		間伐材生産	路網整備	
雲仙市	雲仙市		420m	林業専用道

(4) 県営林事業計画【令和8年度】

団地名	事業内容	備考	
		間伐材生産	路網整備
尾ノ上 (雲仙市小浜町)	10.95ha 349m3 新設 改築 補修	100m 2,474m 957m	

(5) 森林病虫害等防除事業計画(松くい虫関係)【令和8年度】

区分	春期防除 地上散布 (県単)	秋期防除 樹幹注入 (国庫)	備考
島原市	- ha	- 本(薬剤)	
雲仙市	5.42 ha	- 本(薬剤)	
南島原市	8.95 ha	- 本(薬剤)	
計	14.37 ha	- 本(薬剤)	

(6) ながさき森林環境保全事業計画【令和8年度】

①-1環境保全林緊急整備(発注型)

市町名	地区名	実施主体	事業種等	事業量	備考
	(募集中)				

①-2環境保全林緊急整備(里山林整備・合意形成活動等)

市町名	地区名	実施主体	事業種等	事業量	備考
	(該当なし)				

②ながさき県民参加の森林づくり(制度型)

市町名	事業主体	活動内容	備考
	(募集中)		

③ふるさとの森林づくり(市町提案型)

市町名	実施細区分	事業等の名称	事業等の内容	備考
雲仙市	地域林・ 里山林整備事業	雲仙市地域林 里山林整備事業	森林と農地のバッファゾーン整備	

④未整備森林緊急整備

市町名	実施主体	事業種等	事業量	備考
	該当なし			

(7) ながさき森林づくり担い手対策事業計画【令和8年度】

事業主体	事業名	事業内容
雲仙森林組合	福利厚生事業	社会保険制度加入促進 基幹作業員 6名

(8) 魅力の林業づくり隊育成事業計画【令和8年度】

事業主体	事業名	事業内容
雲仙森林組合	(1) 将来ビジョン作成 (2) 独自の研修開催 (3) 事業の効率化 (4) 課題解決 (5) 高性能林業機械リース	事業の効率化 課題解決 高性能林業機械リース

(9) 治山事業計画

ア 治山事業実施計画

1) 根拠法規

治山事業は「森林法」「地すべり等防止法」の2法に基づいて実施されている。

ア 「森林法」第4条第5項の規定により森林整備保全事業計画(森林整備事業及び治山事業の計画)が策定されるとともに、第41条で「第25条第1号から第7号までに掲げる目的を達成するために行う森林の造成、若しくは維持に必要な事業」を「保安施設事業」と定義している。

第25条第1項の第1号から第7号までに掲げる目的とは次のとおりである。

- 一、水源のかん養
- 二、土砂の流出の防備
- 三、土砂の崩壊の防止
- 四、飛砂の防備
- 五、風害、水害、潮害、干害、雪害、または霜害の防備
- 六、なだれ又は落石の危険防止
- 七、火災の防備

イ 「地すべり等防止法」はその第2条で「地すべり防止区域内における地すべりを防止するための工事」を地すべり防止工事、と定義している。

イ 治山事業実施計画【令和8年度】

事業名	市町名	箇所名	工 事 内 容	備 考
復旧治山(火山) (国庫補助事業)	南島原市 加津佐町	権田	落石防護壁工(修繕)	R7補正
緊急予防治山(火山) (国庫補助事業)	雲仙市 千々石町	白新田	固定工、落石緩衝柵	R7補正
防災林造成 (国庫補助事業)	南島原市 口之津町	白浜	防潮工、補植工、仮設道	R7補正
復旧治山(火山) (国庫補助事業)	雲仙市 小浜町	古湯	杭工、ボーリング暗渠工、土留工、調査設計	R8当初 (R7,8債務 負担工事)
緊急総合治山(火山) (国庫補助事業)	雲仙市 小浜町	小地獄	谷止工	R8当初
地すべり防止 (国庫補助事業)	南島原市 南有馬町	大抜	排土工、暗渠工、調査設計	R8当初
機能強化・老朽化対策(火山) (農山漁村地域整備交付金)	南島原市 口之津町	東大屋	法枠工(枠内吹付)、調査設計	R8当初
林地荒廃防止(火山) (農山漁村地域整備交付金)	南島原市 深江町	内野	床固工、暗渠工	R8当初 (R8,9債務 負担)
保育 (国庫補助事業)	雲仙市 千々石町	松原	植栽(補植)、下刈	R8当初

(10) 林道事業計画

ア 林道整備事業

1) 根拠法規 森林法

2) 林道整備の現況

管内の林道整備状況は、令和5年度末現在、既設林道現況延長74,995m、林道密度5.9m/haとなっている。(林道開設後、市町村道等に転用される場合があるため、現況延長と開設延長は合致しない。)

3) 林道事業の実施方針

林道は、林業の合理的経営及び森林の管理にとって必要な基幹的施設であり、農山村社会の振興と活性化を推進し、県産材の利用促進を図るうえで欠くことのできないものである。

また、近年、森林に対する県民の要請が多様化、高度化し、県民のニーズに応えうる森林の整備及び管理のための基盤整備も重要となっている。

そのため、全国森林計画に基づく地域森林計画及び森林環境保全整備事業計画による路網整備を計画的に進める必要がある。

4) 事業内容

○ながさき森林づくり林道整備事業

国庫補助の対象とならない路線で、間伐等の森林整備を促進するために、基盤となる林道の開設・改良及び舗装等を実施する事業である。

イ 林道事業実施計画【令和8年度】

事業名	市名	箇所名	工事内容	備考
なし				

Ⅲ 令和7年度事業実績

1. 造林事業関係実績

(1) 森林整備(造林補助)事業

① 森林環境保全直接支援事業【令和7年度】

(ア) -1 市町別事業量

(単位:ha、森林作業道:m)

市名	人工造林	下刈	枝打	除伐	間伐 (保育)	間伐 (搬出)	更新伐	森林 作業道
島原市		0.58						
雲仙市		6.29			10.71	21.17		4,326
南島原市								
計		6.87			10.71	21.17		4,326

(ア) -2 事業主体別事業量

(単位:ha、森林作業道:m)

事業主体名	人工造林	下刈	枝打	除伐	間伐 (保育)	間伐 (搬出)	更新伐	森林 作業道
島原市								
雲仙市		1.97						
南島原市								
長崎県	(島原市)							
	(雲仙市)							
	(南島原市)							
雲仙 森林組合	(島原市)							
	(雲仙市)		4.32		1.96	21.17		4,326
	(南島原市)							
その他	(島原市)		0.58					
	(雲仙市)				8.75			
	(南島原市)							
計		6.87			10.71	21.17		4,326

(イ) -1 市町別事業費

(単位:千円)

市名	人工造林	下刈	枝打	除伐	間伐 (保育)	間伐 (搬出)	更新伐	森林 作業道
島原市		69						
雲仙市		1,031			4,121	10,969		4,847
南島原市								
計		1,100			4,121	10,969		4,847

(イ) -2 事業主体別事業費

(単位:千円)

事業主体名	人工造林	下刈	枝打	除伐	間伐 (保育)	間伐 (搬出)	更新伐	森林 作業道
島原市								
雲仙市		319						
南島原市								
長崎県	(島原市)							
	(雲仙市)							
	(南島原市)							
雲仙 森林組合	(島原市)							
	(雲仙市)		712		794	10,969		4,847
	(南島原市)							
その他	(島原市)		69					
	(雲仙市)				3,327			
	(南島原市)							
計		1,100			4,121	10,969		4,847

※事業費は補助金額(国費+県費)

② 環境林整備事業(衛生伐)・機能回復事業(花粉事業)【令和7年度】

(ア)ー1 市別事業量

(単位:ha、衛生伐:m³、森林作業道:m)

市名	人工造林 (花粉)	下刈	除伐	間伐	主伐 (花粉)	衛生伐	森林 作業道
島原市						28.23	
雲仙市	1.79				1.88	98.08	288
南島原市						117.33	
計	1.79				1.88	243.64	288

(ア)ー2 事業主体別事業量

(単位:ha、衛生伐:m³、森林作業道:m)

事業主体名	人工造林 (花粉)	下刈	除伐	間伐	主伐 (花粉)	衛生伐	森林 作業道
島原市						28.23	
雲仙市	1.79				1.88	98.08	288
南島原市						117.33	
雲仙森林組合	(島原市)						
	(雲仙市)						
	(南島原市)						
その他	(島原市)						
	(雲仙市)						
	(南島原市)						
計	1.79				1.88	243.64	288

(イ)ー1 市別事業費

(単位:千円)

市名	人工造林 (花粉)	下刈	除伐	間伐	主伐 (花粉)	衛生伐	森林 作業道
島原市						975	
雲仙市	1,553				4,408	2,897	239
南島原市						3,838	
計	1,553				4,408	7,710	239

(イ)ー2 事業主体別事業費

(単位:千円)

事業主体名	人工造林 (花粉)	下刈	除伐	間伐	主伐 (花粉)	衛生伐	森林 作業道
島原市						975	
雲仙市	1,553				4,408	2,897	239
南島原市						3,838	
雲仙森林組合	(島原市)						
	(雲仙市)						
	(南島原市)						
その他	(島原市)						
	(雲仙市)						
	(南島原市)						
計	1,553				4,408	7,710	239

※事業費は補助金額(国費+県費)

③ その他自力等実績【令和7年度】

(ア)ー1 森林環境譲与税事業

(単位:ha、作業道:m)

市名	人工造林	補植	下刈	除伐	間伐	作業道
島原市					8.64	
雲仙市					6.18	
南島原市						
計					14.82	

(ア)ー2 多面的機能発揮対策交付金

(単位:ha、作業道:m)

事業主体名	人工造林	補植	下刈	除伐	間伐	作業道
雲仙四季の岳 (雲仙市)					2.90	
NPO法人奥雲仙の自然を守る会 (雲仙市)				5.50		
千々石の人工林を守る会 (雲仙市)						
南島原市みんなの森守協議会 (南島原市)				0.40		
計				5.90	2.90	

(2) 過去5年間の造林(新植)実績

(単位:ha)

市町 年度	島原市			雲仙市			南島原市			総計		
	再	拡大	計	再	拡大	計	再	拡大	計	再	拡大	計
R3				1.48		1.48				1.48		1.48
R4		0.58	0.58								0.58	0.58
R5				4.81		4.81				4.81		4.81
R6	3.40		3.40							3.40		3.40
R7				1.79		1.79				1.79		1.79
合計	3.40	0.58	3.98	8.08		8.08				11.48	0.58	12.06

※● 補助事業及び自力・ボランティアを含む

(3) 過去5年間の除間伐実績

(単位:ha)

市町 年度	島原市				雲仙市				南島原市				総数			
	補助	融資	その他	計	補助	融資	その他	計	補助	融資	その他	計	補助	融資	その他	計
R3	7			7	42	14	15	71			0	0	49	14	15	78
R4					38		14	52	10	21		31	48	21	14	83
R5					24	13	12	49		13		13	24	26	12	62
R6					29	8	6	42			0	0	29	8	6	42
R7					32	8		40		5		5	32	13		45
計	7			7	165	43	47	254	10	39	1	50	182	82	47	311

※● 補助: 造林補助事業(除伐・間伐・更新伐)、森林整備加速化・林業再生事業、
ながさき森林環境保全事業、合板・製材生産性強化対策事業、林業成長
産業化総合対策事業

● 融資: 県営林事業

● その他: 自力・ボランティア

※ 少数第一位を四捨五入し、整数止めとしている

2. 間伐等整備事業(非公共)実績

(1) 林業成長産業化促進対策事業実績【令和6年度繰越】

①林業専用道(規格相当)

市町名	事業主体	事業費	交付金額	事業概要
雲仙市	雲仙市 (本川内線)	15,010 千円	9,600 千円	延長 300m 幅員 3.0m 全幅 3.6m
計		15,010 千円	9,600 千円	

(2) 林業成長産業化促進対策事業実績【令和7年度】

①間伐等

市町名	事業主体	事業費	交付金額	事業概要
雲仙市	雲仙市 (免場団地)	12,109 千円	6,508 千円	間伐 6.83ha 森林作業道 1,326m
計		12,109 千円	6,508 千円	

②林業専用道(規格相当)

市町名	事業主体	事業費	交付金額	事業概要
雲仙市	雲仙市 (本川内線)	12,436 千円	12,160 千円	延長 380m 幅員 3.0m 全幅 3.6m
計		12,436 千円	12,160 千円	

令和7年度合計		24,545 千円	18,668 千円	
---------	--	-----------	-----------	--

3. 県営林事業実績 【令和7年度】

団地名	事業名	事業費	事業量
山畑 (雲仙市小浜町)	7 県営林第1号 県営林作業委託 (山畑工区、坂上下工区)	11,528,000円	利用間伐 8.28ha 素材生産 359.140m ³ 作業道補修 512m
坂上下 (南島原市北有馬町)			利用間伐 4.59ha 素材生産 280.550m ³ 作業道開設 1,071m
合計		11,528,000円	利用間伐 12.87ha 素材生産 639.690m ³ 作業道補修 512m 作業道開設 1,071m

※合板・製材・集成材国際競争力強化・輸出促進対策交付金事業による

4. 森林病虫害等防除事業実績（松くい虫関係） 【令和7年度】

市名	区分	春期防除 地上散布 (ha)	秋期防除 樹幹注入 薬剤本数(本)	備考
島原市	数量 事業費 補償(補助)金	— — —	— — —	
雲仙市	数量 事業費 補償(補助)金	5.42ha 1,155,000円 596,357円	— — —	
南島原市	数量 事業費 補償(補助)金	8.95ha 1,441,000円 943,318円	— — —	
計	数量 事業費 補償(補助)金	14.37ha 2,596,000円 1,539,675円	— — —	

5. ながさき森林環境保全事業実績【令和7年度】

①-ア環境保全林緊急整備(発注型)

市町名	施行箇所	実施主体	事業種等	事業量	事業費等
(実績なし)				段 m	千円
計					0 千円

①-イ環境保全林緊急整備(合意形成活動等)

市町名	施行箇所	実施主体	事業種等	事業量	事業費等
(実績なし)				ha	千円
計				ha	千円

②ふるさとの森林づくり(市町提案型)

市町名	実施細区分	事業等の名称	事業内容	事業費	補助金
雲仙市	地域林整備	雲仙市バッファゾーン整備事業	森林と農地のバッファゾーン造成(0.24ha)	4,092 千円	4,092 千円
				千円	千円
計				千円	千円

③ながさき県民参加の森林づくり(公募型)

市町名	事業主体	活動内容	事業費	補助金
(実績なし)			千円	千円
計			千円	千円

④ながさき県民参加の森林づくり(制度型)

市町名	事業主体	活動内容	事業費	補助金
(実績なし)			千円	千円
計			千円	千円

6. ながさき森林づくり担い手対策事業実績【令和7年度】

事業主体	事業名	事業内容	事業費	補助金
雲仙森林組合	福利厚生事業	社会保険制度加入促進	1,881 千円	627 千円
計			1,881 千円	627 千円

7. もりびとの魅力きらめきアップ支援事業実績【令和7年度】

事業主体	区分	事業内容	事業費	補助金
雲仙森林組合	生産対策 担い手対策 高性能林業機械リース	生産性向上装備の購入 労働安全衛生の確保 ハーベスターリース料	1,953 千円	976 千円
計			1,953 千円	976 千円

8. 森林計画関係実績

(1) 森林整備地域活動支援交付金等実績【令和7年度】

(単位:円)

市名	事業主体	支援交付金額	推進事務費
島原市	(実績なし)		
雲仙市	(実績なし)		
南島原市	(実績なし)		
合計			

(2) 森林経営計画認定実績

令和8年4月1日現在

認定番号	認定請求者名	計画の種類	認定者	認定面積 (ha)	計画期間	
					始期	終期
R7-203-003	株式会社 長崎林業	属人	島原市長	6.08	R7.11.1	R12.10.31
R7-203-004	雲仙森林組合、谷口敏明(島原市、有明町)	区域	島原市長	123.19	R8.3.31	R13.3.30
4-213-001 (変1-6)	雲仙森林組合 外5名 (吾妻町)	林班	雲仙市長	213.82	R4.6.1	R9.5.31
4-213-002 (変1-7)	鍋島林業(株)神代事業所	属人	雲仙市長	223.74	R4.7.1	R9.6.30
7-213-001	雲仙市 (国見町、瑞穂町)	区域	雲仙市長	378.95	R7.5.1	R12.4.30
7-213-002	雲仙森林組合 (瑞穂町、吾妻町)	区域	雲仙市長	172.05	R7.6.29	R12.6.28
4-214-001	雲仙森林組合 (有家町)	区域	南島原市長	55.42	R4.5.1	R9.4.30
04-00-02	長崎県	属人	長崎県知事	330.74	R5.4.1	R10.3.31
合計	8 計画			1,503.99 ha		

(3) 地域森林計画(長崎南部地域森林計画)

樹立者	計画期間	次期策定
長崎県	自 令和8年4月1日 ~ 至 令和18年3月31日	令和12年度中

(4) 市町村森林整備計画

樹立者	計画期間	次期策定
島原市	自 令和8年4月1日 ~ 至 令和18年3月31日	令和12年度中
雲仙市	自 令和8年4月1日 ~ 至 令和18年3月31日	令和12年度中
南島原市	自 令和8年4月1日 ~ 至 令和18年3月31日	令和12年度中

9. 林業金融実績

(1) 日本政策金融公庫資金【令和7年度】

資金の種類	資金の用途	借入者名	事業費	借入額
(実績なし)			千円	千円

(2) 林業・木材産業改善資金【令和7年度】

資金の種類	資金の用途	借入者名	事業費	借入額
(実績なし)			千円	千円

(3) 木材産業等高度化推進資金合理化計画認定状況

認定番号	事業体名	認定年月日
4-1	南高国産材組合	R.5.3.7

10. 特用林産物

(1) 特用林産物の生産量実績

(令和6年1月～令和6年12月実績)

種類	市町名		島原市	雲仙市	南島原市	計
生しいたけ	(原木)	kg				
生しいたけ	(菌床)	kg	408,000	834,834	375,940	1,618,774
乾しいたけ	(原木)	kg (生換算)	11 (77)			11 (77)
乾しいたけ	(菌床)	kg (生換算)	1,500 (10,500)	13,171 (92,197)	3,612 (25,284)	18,283 (127,981)
なめこ		kg			510,000	510,000
えのきたけ		kg			3,813,500	3,813,500
ぶなしめじ		kg				
まいたけ		kg			262,300	262,300
エリンギ		kg			451,500	451,500
乾きくらげ		kg	250			250
生きくらげ		kg	3			3
つわぶき		kg				
木ろうはぜの実		kg	1,300			1,300
つばき油		ℓ		1,685		1,685
竹材		束				
たけのこ		kg			300	300

※生換算重量は乾しいたけ重量×7倍で表示

11. 治山・林道の過去5ヶ年間実績

上段: 事業費
下段: () 本工事費等

(1) 治山事業過去5ヶ年間実績

(単位: 千円)

事業区分	R3 <R2補正含む>	R4 <R3補正含む>	R5 <R4補正含む>	R6 <R6補正含む>	R7 <R7補正含む>	5ヶ年計
復旧治山	()	()	68,042 (64,802)	203,883 (194,174)	82,401 (78,477)	354,326
地すべり防止	()	()	()	()	()	
緊急予防治山	346,499 (329,999)	68,712 (65,440)	147,571 (140,543)	168,000 (160,000)	728,253 (693,574)	1,459,034
防災林造成	()	10,491 (9,991)	11,634 (11,080)	37,736 (35,939)	40,561 (38,629)	100,422
地域防災対策 総合治山	15,338 (14,608)	()	()	()	()	15,338
予防治山	116,522 (110,973)	87,557 (83,388)	64,676 (61,596)	221,276 (210,739)	119,037 (113,369)	609,068
効果促進	47,623 (45,355)	()	20,465 (19,491)	12,428 (11,836)	()	80,516
緊急機能強化	90,004 (85,718)	18,381 (17,506)	60,411 (57,534)	13,248 (12,617)	28,276 (26,929)	210,320
保育	5,144 (4,899)	4,199 (3,999)	1,042 (992)	3,144 (2,994)	2,519 (2,399)	16,048
林地荒廃防止	28,350 (27,000)	91,385 (87,033)	162,229 (154,504)	55,647 (52,997)	43,152 (41,097)	380,762
緊急総合治山	()	74,507 (70,959)	92,115 (87,728)	53,304 (50,765)	132,831 (126,506)	352,756
緊急総合地すべり	()	89,725 (85,452)	42,952 (40,907)	28,088 (26,750)	22,313 (21,250)	183,077
国庫補助事業・ 交付金 計	649,480 (618,552)	444,956 (423,768)	671,137 (639,178)	796,752 (758,812)	1,199,342 (1,142,230)	3,761,668
県単治山	265 (265)	2,145 (2,145)	285 (285)	()	()	2,695
自然災害防止 (県営)	204,418 (204,418)	41,733 (41,733)	12,000 (12,000)	83,948 (83,948)	13,200 (13,200)	355,299
防災の森林づくり	()	()	()	()	()	
自然災害防止 (補助営)	()	()	()	()	()	
林地崩壊防止 (補助営)	()	()	()	()	()	
県単独事業 計	204,683 (204,683)	43,878 (43,878)	12,285 (12,285)	83,948 (83,948)	13,200 (13,200)	357,994
環境保全林 緊急整備	13,808 (13,808)	()	()	()	()	13,808
里山林整備	()	()	()	()	()	
環境税事業 計	13,808 (13,808)	()	()	()	()	13,808
合計	867,971 (837,043)	488,834 (467,646)	683,422 (651,463)	880,700 (842,760)	1,212,542 (1,155,430)	4,133,469
災害関連緊急治山	268,200 (268,200)	()	133,663 (132,783)	()	()	401,863
災害関連緊急 地すべり防止 林地荒廃防止施設 災害復旧	156,446 (156,446)	()	99,514 (98,858)	50,527 (50,194)	177,140 (175,973)	483,628
災害 計	424,646 (424,646)	()	233,177 (231,641)	50,527 (50,194)	177,140 (175,973)	885,491
治山事業 合計	1,292,617 (1,261,689)	488,834 (467,646)	916,599 (883,104)	931,228 (892,954)	1,389,682 (1,331,404)	5,018,960

※事業名欄 (補助金): 国庫補助事業

(交付金): 農山漁村地域整備交付金

※国庫補助事業・交付金: 平成22年度から事務費に対する国費補助が廃止のため事業費は参考

※自然災害防止(補助営)事業費は、補助額

※R7実績について

R7実績(R8への繰越含まず)

なお、R6補正、R6→R7への繰越は含む!

災関事業費率...地すべりは決定通知より算出。治山も左記同率算出としている。

(2) 林道事業過去5ヶ年間実績

(単位 延長:m, 金額:千円)

区 分		年 度					5ヶ年計
		R3	R4	R5	R6	R7	
林 道 開 設 (森 林 基 幹 道)	路線数	-	-	-	-	-	-
	延長	-	-	-	-	-	-
	事業費	-	-	-	-	-	-
林 道 改 良 (森 林 基 幹 道)	路線数	-	-	-	-	-	-
	延長	-	-	-	-	-	-
	事業費	-	-	-	-	-	-
林 道 開 設 (森 林 管 理 道)	路線数	-	-	-	-	-	-
	延長	-	-	-	-	-	-
	事業費	-	-	-	-	-	-
美しい森林づくり 基盤整備交付金	路線数	-	-	-	-	-	-
	延長	-	-	-	-	-	-
	事業費	-	-	-	-	-	-
林道点検診断 ・保全整備事業	路線数	-	-	2	-	-	2
	延長	-	-	12	-	-	12
	事業費	-	-	1,320	-	-	1,320
公共計	路線数			2			2
	延長			12			12
	事業費			1,320			1,320
ながさき森林づくり 林道整備	路線数	-	-	-	-	-	-
	延長	-	-	-	-	-	-
	事業費	-	-	-	-	-	-
県単計	路線数						
	延長						
	事業費						
林 道 施 設 災 害 復 旧	路線数	-	-	-	-	-	-
	延長	-	-	-	-	-	-
	事業費	-	-	-	-	-	-
災害復旧計	路線数						
	延長						
	事業費						
合 計	路線数			2			2
	延長			12			12
	事業費			1,320			1,320

IV 資料

1. 雲仙・普賢岳噴火災害の復旧

【治山計画の基本構想】

雲仙・普賢岳噴火に係る治山対策については、平成3年3月に「雲仙岳・眉山地域治山対策検討委員会」を設置し、委員会の提言を受けて、水無川、中尾川、湯江川の3流域について国有林・民有林一体となった治山計画基本構想を策定し、これに基づき事業を実施している。

ア 策定及び公表

当初の治山計画は、噴火活動が活発な時期で現地立入りができなかったことから、上空からの調査や空中写真の判読等により策定しており、噴火活動の推移に伴い、随時計画の精査をすることとしていた。

その後、平成8年6月の雲仙・普賢岳の噴火活動の終息宣言や状況変化等もあり、現地調査が可能な状況となったことから、現地測量、荒廃状況調査等を行い、平成10年3月、溪流ごとに現地に適合した治山計画の見直しを行った。

水無川流域 平成4年11月27日

中尾川流域 平成5年12月20日

湯江川流域 平成6年12月26日

各流域見直し 平成10年3月13日

イ 基本方針

- ① 山腹荒廃対策として、ヘリコプター等による緑化工を実施し、早期に全面緑化を図るとともに土留工・水路工を実施し侵食防止を図る。
- ② 溪流荒廃対策として、溪間に堆積した土砂及び火山噴出物の侵食流出を抑止し、土石流の発生を防止するため治山ダム工等を実施する。

【現在までの治山対策及び今後の計画】

民有林治山事業では、上記3流域とその他流域において、平成3年度以降令和元年度までに治山ダム105基等、事業費286億円の治山対策を実施した。

◎湯江川流域では、平成7年度末までにスーパー治山ダムをはじめ基本構想に基づく治山ダム10基の設置が完了しており、平成9年度から10年度は森林の利活用を考慮した植栽工を実施した。

◎中尾川流域においては、平成8年1月31日の警戒区域解除に伴い、平成10年5月末に基本構想に基づく治山ダム14基の設置がすべて完了、平成9年度からは流路工と山腹工を実施し、平成13年度に本流域はすべて完了した。

◎垂木台地においては、平成12年3月31日の警戒区域解除に伴い、荒廃した森林を整備し、保健休養の場とするため平成12年度から生活環境保全林整備事業に着手し、平成15年度に「垂木台地森林公園」が完成した。

◎水無川流域では、平成6年度から平成8年度までに航空緑化工56.3haを実施した。また平成9年度から10年度には、ボタン山地区で導流堤1個、おしが谷地区で治山ダム2基を設置した。

さらに、赤松谷地区においては警戒区域に設定されているため、平成10年度から無人化工法による治山ダムを施工し、平成17年度までに14基を設置した。これをもって、赤松谷本流の骨格工事を終了としている。

(別紙「雲仙・普賢岳噴火災害」対策一覧表を参照)

これまでに実施された緑化工により火砕流跡地の植生は回復しているものの、草本類が主体となっているため、保安林機能を早期に発揮させるためには木本類の導入が必要であることから、木本類の航空播種による樹林帯造成を計画し、平成22年度から平成25年度までに17.4haを実施した。

平成 18 年以降は既設治山ダムの施工効果検証を行いながら、下流域の安全確保に努めていたが、本流流域のうち赤松谷川支流の極楽谷、炭酸水谷については平成 23,24 年度に大規模な土石流が発生したため、平成 26 年 1 月に「雲仙地区治山対策検討委員会」により治山ダム計画の見直し(全体計画8基、うち3基を早急に対策)が行われた。平成 27 年度より治山ダム3基が計画され令和2年3月に竣工した。

「雲仙地区治山対策検討委員会」の提言書により治山ダム3基の上流部が不安定な状態であることから浸食による地形変化や土砂流出状況等について観測及び調査を実施し、その結果を見極め、必要に応じて追加対策を検討することとしている。

<令和2年度>

○治山ダム3基の上流部の地形変化や土砂流出状況等を把握し、地元へ情報提供するためにヘリ空撮による三次元(SmF)解析の定期観測を4回実施し、基準以上の豪雨時(連増雨量 280 mm以上、時間雨量 60 mm以上)や土石流発生時、地震時(震度4以上)の都度観測を1回実施した。またドローンによる都度観測を4回実施。

調査の結果、年間通じて急激な変化はなく土石流の確認はされなかった。

○調査観測結果は、広報誌「雲仙治山だより」を4回発行し地元安中地区町内会連絡協議会、南島原市深江町自治会等に配布し、併せて県 HP に掲載。

○令和2年度の治山工事は、これまでの工事区域内の早期緑化を図るため航空実播工(追播)3.9haを実施。

<令和3年度>

○令和2年度に実施した航空実播工で散布した草本の成長を促進するため、航空実播工(追肥)3.9haを実施。

○令和2年度に引き続き観測・調査を長崎県農林技術開発センターと連携し、定期的実施するとともに、調査観測結果は、広報誌「雲仙治山だより」を発行し観測結果や治山対策について情報発信し、地域住民の安心安全に寄与していく。

◎その他周辺地域では雲仙・普賢岳噴火災害治山対策として、旧南高来郡南串山町、加津佐町、口之津町、南有馬町、北有馬町を除く、島原半島一円において、平成 20 年度までの計画で治山ダムや森林整備等を実施した。



雲仙・普賢岳噴火災害 流域別・年度別対策工事一覧

流域 年度	水無川 (島原市) (深江町)		中尾川 (島原市)		湯江川 (有明町) (島原市)		3流域 合計
H.3	県単 (単) 治山調査 1 式 23,000 千円		国庫 (災) 治山ダム (1) 1 基 1,140,457 千円		県単 (単) 排土工 1 ヶ所 5,570 千円		2,723,699 千円
～	県単 (単) 治山調査 1 式 27,423 千円		国庫 (激) 導流堤 (2) 基 176,896 千円		1,800.4 m ³		
4	国庫 (災) 土石流セガ 2 基 12,428 千円		(激) 流路工 1 ヶ所 9.4 m		県単 (単) 安全施設 3 ヶ所 2,917 千円		1,112,328 千円
			国庫 (火) 排土工 1 ヶ所 17,832 千円		(災) 治山ダム 4 基 1,112,328 千円		
			9,204.6 m ³		(災) 護岸工 1 ヶ所		179,189 千円
					国庫 (激) 治山ダム 1 基		
					(激) 護岸工 1 ヶ所		25,659 千円
					国庫 (火) 排土工 1 ヶ所		
					9,476.4 m ³		
5			県単 (単) 治山調査 1 式 30,000 千円		県単 (単) 排土工 1 ヶ所 56,699 千円		686,541 千円
			国庫 (火) 排土工 1 ヶ所 35,932 千円		16,107.2 m ³		
			9,910.1 m ³		県単 (単) 護岸工 1 ヶ所		174,016 千円
					国庫 (激) 治山ダム 1 基		
			国庫 (激) 治山ダム 1 基 155,622 千円		(激) 護岸工 1 ヶ所		30,380 千円
			(激) 流路工 1 ヶ所 297.9 m		国庫 (国) 治山ダム 1 基		
					国庫 (火) 排土工 2 ヶ所 203,892 千円		
					71,408.9 m ³		
					(火) 監視カメラ 1 ヶ所		
6	国庫 (火) 航空実播工 19.20 ha 188,249 千円		国庫 (激) 流路工 1 ヶ所 121,534 千円		県単 (単) 治山調査 1 式 2,240 千円		2,010,206 千円
	垂木		403.4 m		国庫 (災) 治山ダム 1 基 1,429,591 千円		
					国庫 (国) 治山ダム 1 基 73,989 千円		194,603 千円
					国庫 (火) 排土工 3 ヶ所		
					48,433.3 m ³		
					(火) 監視カメラ 1 ヶ所		
					(火) 地震計 3 基		
7	国庫 (火) 航空実播工 10.00 ha 378,074 千円		国庫 (火) 治山ダム 1 基 377,967 千円		県単 (単) 監視カメラ 1 ヶ所 1,492 千円		958,696 千円
	垂木		(火) 排土工 1 ヶ所		ケブル移設		
	(火) 航空実播工 6.00 ha (追播)		27,900.0 m ³		国庫 (国) 治山ダム 1 基 76,979 千円		124,184 千円
			(火) 監視カメラ 1 ヶ所		国庫 (火) 排土工 2 ヶ所		
					41,238.0 m ³		
					(火) 監視カメラ 1 ヶ所		
8	国庫 (火) 航空実播工 27.10 ha 645,808 千円		県単 (単) 治山調査 1 式 927 千円		国庫 (火) 治山調査 1 式 6,666 千円		3,797,449 千円
	水無川		国庫 (災) 治山ダム 3 基 2,122,933 千円		国庫 (国) 流路工 1 ヶ所 36,715 千円		
	(火) 航空実播工 12.40 ha (追播)		国庫 (火) 治山ダム 3 基 984,400 千円		66.5 m		
			(火) 監視カメラ 1 ヶ所				
9	国庫 (火) 治山ダム 1 基 714,317 千円		国庫 (火) 治山ダム 1 基 377,967 千円		国庫 (火) 植栽工 2.70 ha 29,710 千円		1,142,470 千円
	(火) 導流堤 1 基		(火) 流路工 2 ヶ所				
	(火) 追肥・追播 8.50 ha		135.9 m				
	(火) 監視カメラ 1 ヶ所		(火) 排土工 60,848.6 m ³				
			(火) 植栽工 3.00 ha				
			国庫 (国) 治山ダム 1 基 49,613 千円				
10	国庫 (火) 治山ダム (1) 1 基 1,268,333 千円		県単 (単) 暗渠工 1 ヶ所 3,615 千円		県単 (単) 保育 2.70 ha 735 千円		1,502,084 千円
	(火) 導流堤 (1) 基		国庫 (火) 流路工 1 ヶ所 168,314 千円		国庫 (火) 植栽工 1.60 ha 23,245 千円		
	(火) 流路工 1 ヶ所		250.5 m				
	(火) 植栽工 2.50 ha		(火) 排土工 10,075.6 m ³				
			(火) 植栽工 2.90 ha				
			国庫 (国) 流路工 2 ヶ所 37,842 千円				
			74.0 m				
11	国庫 (火) 治山ダム (4) 基 1,728,209 千円		県単 (単) 植栽工 0.20 ha 1,102 千円				1,856,404 千円
	(火) 監視カメラ 2 ヶ所		国庫 (火) 流路工 1 ヶ所 86,754 千円				
			204.9 m				
			(火) 植栽工 0.50 ha				
			(火) 排土工 8,146.3 m ³				
			国庫 (国) 治山ダム 1 基 40,339 千円				
			(国) 流路工 1 ヶ所				
			23.2 m				
12	国庫 (火) 治山ダム (3) 基 1,645,408 千円		国庫 (火) 流路工 1 ヶ所 45,328 千円				1,781,163 千円
	国庫 (生) 自然林 4.70 ha 外 51,360 千円		88.0 m				
	造成・改良		(火) 護岸工 1 ヶ所				
			74.5 m				
			(火) 植栽工 0.60 ha				
			国庫 (国) 治山ダム 1 基 39,067 千円				
13	国庫 (火) 治山ダム 4 基 1,411,381 千円		国庫 (火) 流路工 1 ヶ所 61,678 千円				1,588,685 千円
	(火) 航空実播工 3.60 ha (追播)		93.4 m				
	国庫 (生) 自然林 12.50 ha 外 115,626 千円		(火) 護岸工 1 ヶ所				
	造成・改良		66.7 m				
			(火) 植栽工 0.74 ha				
14	国庫 (火) 治山ダム 3 基 1,084,871 千円						1,231,461 千円
	(火) 振動セガ 1 基						
	国庫 (生) 自然林 2.50 ha 外 146,590 千円						
	造成・改良						
15	県単 (単) 緑のダムと海づくり 4,515 千円						794,828 千円
	国庫 (火) 治山ダム 3 基 703,001 千円						
	補償費外						
	国庫 (生) 自然林 2.50 ha 外 87,312 千円						
	造成・改良						

雲仙・普賢岳噴火災害 流域別・年度別対策工事一覧

流域 年度	水無川 (島原市) (深江町)	中尾川 (島原市)	湯江川 (有明町) (島原市)	3流域 合計
16	県単 (単) 緑のダムと海づくり 4,200 千円 国庫 (火) 治山ダム 3 基 546,465 千円			550,665 千円
17	国庫 (火) 治山ダム 1 基 289,234 千円 (火) 護岸工 1 ヶ所 142.0 m (火) 航空実播工 3.50 ha外 (追播)			289,234 千円
18				
19				
20		国庫 (火) 地持え 1.37 ha 43,722 千円 (火) 植栽工 0.15 ha		43,722 千円
21				
22	国庫 (防) 実播工 4.00 ha 102,663 千円 (試験)			102,663 千円
23	国庫 (防) 実播工 4.85 ha 51,764 千円 (試験)			51,764 千円
24	国庫 (防) 実播工 1.98 ha 90,512 千円 (試験)			90,512 千円
25	国庫 (防) 実播工 6.57 ha 82,425 千円 (試験)			82,425 千円
26				
27	国庫 (防) 治山ダム 0.5 基 214,472 千円 (防) 植生調査 1 式			214,472 千円
28	国庫 (防) 治山ダム 1 基 470,000 千円			470,000 千円
29	国庫 (防) 治山ダム 0.5 基 350,000 千円			350,000 千円
30	国庫 (防) 治山ダム 0.5 基 182,184 千円			182,184 千円
R.1	国庫 (防) 治山ダム 0.5 基 305,999 千円			305,999 千円
R.2	国庫 (防) 航空実播工 3.90 ha 20,908 千円 (追播)			20,908 千円
R.3	国庫 (防) 航空実播工 3.90 ha 14,608 千円 (追肥)			14,608 千円
合計	県単 治山調査 2 式 59,138 千円 保育、橋識 1 式 国庫 治山ダム 19 基 12,902,201 千円 導流堤 1 基 流路工 165.3 m 実播工 56.30 ha 実播工 (追肥・追播) 41.80 ha 実播工 (試験) 17.40 ha 植栽工 2.50 ha 土石流切り 2 基 監視カメラ 3 ヶ所 振動カメラ 1 基 自然林 22.20 ha外 造成・改良 護岸工 142.0 m 計 12,961,339 千円	県単 治山調査 2 式 35,644 千円 暗渠工 1 式 国庫 治山ダム 16 基 6,055,060 千円 導流堤 (2) 基 流路工 1,580.6 m 護岸工 141.2 m 排土工 126,085.2 m ³ 植栽工 8.09 ha 監視カメラ 2 ヶ所 計 6,090,704 千円	県単 護岸工 1 ヶ所 69,653 千円 排土工 17,907.6 m ³ 保育 2.70 ha 監視カメラ移動 1 ヶ所 安全施設 3 ヶ所 治山調査 1 式 国庫 治山ダム 10 基 3,721,146 千円 護岸工 3 ヶ所 流路工 66.5 m 排土工 170,556.6 m ³ 植栽工 4.30 ha 監視カメラ 3 ヶ所 地震計 3 基 治山調査 2 式 計 3,790,799 千円	22,842,842 千円

- (単) …… 県単独事業
- (災) …… 災害関連緊急治山事業
- (激) …… 治山激甚災害対策特別緊急事業
- (火) …… 火山地域防災機能強化総合治山事業
- (国) …… 国有林内補助治山事業
- (生) …… 生活環境保全林整備事業
- (防) …… 地域防災対策総合治山事業

雲仙・普賢岳噴火災害 流域別・年度別対策工事一覧

流域 年度	眉山 (島原市)	西川 (島原市)	土黒川 (国見町)	神代川 (国見町)
3 ~ 4		県単 (単) 安全施設 1 ヶ所 849 千円 国庫 (災) 治山ダム 1 基 150,486 千円 国庫 (激) 治山ダム 1 基 172,460 千円 (激) 流路工 2 ヶ所 751.7 m		
5	国庫 (火) 監視カメラ 1 式 38,690 千円	県単 (単) 流路工 1 ヶ所 11,373 千円 325.0 m 国庫 (激) 流路工 2 ヶ所 634,105 千円 2,689.2 m		
6		県単 (単) 流路工 1 ヶ所 6,652 千円 127.3 m 国庫 (激) 治山ダム 1 基 297,501 千円 (激) 流路工 1 ヶ所 766.4 m	国庫 (国) 治山ダム 1 基 124,566 千円	
7	県単 (単) 監視カメラ 2 ヶ所 ケーブル移設 2,034 千円		国庫 (国) 治山ダム 1 基 117,236 千円	
8		国庫 (火) 治山ダム (副堤・側壁) 35,979 千円 (火) 流路工 1 ヶ所 11.1 m	国庫 (国) 治山ダム 1 基 116,168 千円	国庫 (火) 治山ダム 1 基 66,345 千円
9				国庫 (火) 治山ダム 3 基 127,775 千円
10				国庫 (火) 治山ダム 2 基 105,767 千円 (火) 流路工 1 ヶ所 17.1 m
11		県単 (単) 流路工 1 ヶ所 2,100 千円 15.0 m		
12				
13				
14				
15				
16				
17				
18				
19				
20				国庫 (火) 治山ダム 1 基 34,616 千円 (火) 護岸工 124.2 m ³
21 ~ R1 R2				
	計 40,724 千円	計 1,311,505 千円	計 357,970 千円	計 334,503 千円

- (単) …… 県単独事業
- (災) …… 災害関連緊急治山事業
- (激) …… 治山激甚災害対策特別緊急事業
- (火) …… 火山地域防災機能強化総合治山事業
- (国) …… 国有林内補助治山事業
- (生) …… 生活環境保全林整備事業
- (防) …… 地域防災対策総合治山事業

雲仙・普賢岳噴火災害 流域別・年度別対策工事一覧

流域 年度	栗谷川 (国見町)	船津川 (瑞穂町)	西郷川 (瑞穂町)	田内川 (吾妻町)
3 ~ 4				
5			国庫 (火) 流路工 1ヶ所 44,935 千円 193.6 m	
6			国庫 (火) 流路工 1ヶ所 54,509 千円 245.9 m	
7			国庫 (火) 流路工 1ヶ所 27,293 千円 109.9 m	国庫 (火) 治山ダム 1基 68,294 千円
8			国庫 (火) 治山ダム 1基 32,207 千円 (火) 護岸工 1ヶ所	
9		国庫 (火) 治山ダム 2基 105,706 千円	国庫 (火) 治山ダム 2基 72,427 千円	国庫 (火) 治山ダム 1基 84,322 千円 (火) 流路工 1ヶ所 176.9 m
10	国庫 (火) 治山ダム 1基 41,388 千円	国庫 (火) 治山ダム 1基 78,228 千円 (火) 流路工 1ヶ所 65.7 m	国庫 (火) 治山ダム 1基 37,363 千円	国庫 (火) 治山ダム 1基 126,650 千円 (火) 流路工 1ヶ所 361.9 m
11		県単 (単) 水路工 77 m 4,000 千円		県単 (単) 水路工 11 m 2,100 千円 国庫 (火) 治山ダム 6基 62,621 千円 (火) 護岸工 1ヶ所
12				
13				
14				
15				
16				
17				
18	国庫 (火) 流路工 41,970 千円 155.5 m			
19	国庫 (火) 流路工 35,619 千円 74.4 m			国庫 (火) 治山ダム 1基 27,936 千円
20				
21 ~ R1 R2				
	計 118,977 千円	計 187,934 千円	計 268,734 千円	計 371,923 千円

- (単) …… 県単独事業
- (災) …… 災害関連緊急治山事業
- (激) …… 治山激甚災害対策特別緊急事業
- (火) …… 火山地域防災機能強化総合治山事業
- (国) …… 国有林内補助治山事業
- (生) …… 生活環境保全林整備事業
- (防) …… 地域防災対策総合治山事業

雲仙・普賢岳噴火災害 流域別・年度別対策工事一覧

流域 年度	山田川 (吾妻町)	千々石川 (千々石町)	小川川 (小浜町)	富津川 (小浜町)
3 ～ 4				
5		国庫 (火) 治山ダム 1 基 100,676 千円 (火) 護岸工 1 ヶ所	国庫 (火) 治山ダム 2 基 106,288 千円	
6				
7				
8				
9		国庫 (火) 治山ダム 1 基 62,849 千円		
10	国庫 (火) 治山ダム 2 基 90,388 千円	県単 (単) 安全施設 1 ヶ所 515 千円		国庫 (火) 治山ダム 1 基 ### 千円 (火) 護岸工 1 ヶ所
11				
12				
13				
14	国庫 (火) 治山ダム 1 基 67,673 千円			
15	国庫 (火) 流路工 80,202 千円 182.9 m			
16	国庫 (火) 調査設計 1 式 3,669 千円			
17	国庫 (火) 床固工 3 基 21,745 千円 仮設道 298.55 m			
18	国庫 (火) 治山ダム 1 基 32,175 千円 (火) 床固工 1 基			
19				
20				
21 ～ R1 R2				
	計 295,852 千円	計 164,040 千円	計 106,288 千円	計 60,740 千円

- (単) …… 県単独事業
- (災) …… 災害関連緊急治山事業
- (激) …… 治山激甚災害対策特別緊急事業
- (火) …… 火山地域防災機能強化総合治山事業
- (国) …… 国有林内補助治山事業
- (生) …… 生活環境保全林整備事業
- (防) …… 地域防災対策総合治山事業

雲仙・普賢岳噴火災害 流域別・年度別対策工事一覧

流域 年度	深江川 (深江町)	新川 (布津町)	蒲河川 (有家町)	有家川 (有家町)
3 ～ 4	県単 (単) 流路工 1ヶ所 15,649 千円 40.2 m (単) 土石流ヒサ 1基 国庫 (火) 治山ダム 2基 237,547 千円 (火) 護岸工 1ヶ所 (火) 土石流ヒサ- 雨量計	国庫 (火) 治山ダム 1基 62,910 千円 (火) 流路工 1ヶ所 49.5 m	国庫 (火) 治山ダム 1基 67,342 千円	
5	県単 (単) 流路工 1ヶ所 16,845 千円 65.0 m		県単 (単) 安全施設 1ヶ所 1,483 千円	
6	県単 (単) 護岸工 1ヶ所 32,049 千円 (単) 流路工 2ヶ所 146.0 m 国庫 (災) 治山ダム 1基 63,478 千円			
7	国庫 (火) 治山ダム 2基 137,520 千円 (火) 流路工 1ヶ所 20.5 m 国庫 (国) 治山ダム 1基 91,402 千円	国庫 (火) 流路工 1ヶ所 37,347 千円 203.2 m		
8	国庫 (国) 治山ダム 1基 81,843 千円	国庫 (火) 流路工 1ヶ所 37,908 千円 193.6 m		
9	国庫 (国) 治山ダム 1基 74,889 千円			
10	国庫 (火) 治山ダム 2基 127,341 千円 (火) 流路工 1ヶ所 94.5 m			
11				国庫 (火) 治山ダム 1基 43,813 千円
12	国庫 (国) 治山ダム 1基 15,503 千円		県単 (単) 流路工 1ヶ所 14,000 千円 70.0 m	
13	国庫 (国) 治山ダム 1基 47,936 千円			
14				
15				
16	国庫 (火) 治山ダム 1基 29,675 千円 (火) 流路工 12.4 m (火) 水路工 8.8 m (火) 土留工 1基			
17				国庫 (火) 治山ダム 2基 85,021 千円 (火) 山腹工 1式
18	国庫 (火) 根固工 560.6 m 20,498 千円			
19	国庫 (火) 伏工 3,360 m ² 22,577 千円 (火) 植栽工 0.16 ha			
20	国庫 (火) 伏工 768.9 m ² 8,191 千円 (火) 植栽工 0.03 ha			
21 ～ R1 R2				
	計 1,022,943 千円	計 138,165 千円	計 82,825 千円	計 128,834 千円

- (単) …… 県単独事業
- (災) …… 災害関連緊急治山事業
- (激) …… 治山激甚災害対策特別緊急事業
- (火) …… 火山地域防災機能強化総合治山事業
- (国) …… 国有林内補助治山事業
- (生) …… 生活環境保全林整備事業
- (防) …… 地域防災対策総合治山事業

雲仙・普賢岳噴火災害 流域別・年度別対策工事一覧

流域 年度	清水川 (西有家町)	その他・雲仙	垂木台地 森林公園	その他流域 合計
3 ~ 4				707,243 千円
5		国庫 (火) 調査 式 40,749 千円		995,144 千円
6		国庫 (火) 調査 式 40,787 千円		619,542 千円
7		国庫 (火) 調査 式 36,891 千円		518,017 千円
8		国庫 (火) 調査 式 36,290 千円		406,740 千円
9	国庫 (火) 治山ダム 基 85,316 千円	国庫 (火) 調査 式 29,417 千円		642,701 千円
10	県単 (※) 洗掘防止工 式 5,178 千円 国庫 (火) 治山ダム 基 64,787 千円	国庫 (火) 調査 式 71,476 千円		809,821 千円
11		国庫 (火) 調査 式 64,923 千円		179,557 千円
12		国庫 (火) 調査 式 52,769 千円 (火) 森林整備	国庫 (生) (51,360) 千円 ※別途、水無川に記載	82,272 千円
13		国庫 (火) 調査 式 63,033 千円 (火) 森林整備	国庫 (生) (115,626) 千円 ※別途、水無川に記載	110,969 千円
14		国庫 (火) 調査 式 27,204 千円 (火) 森林整備	国庫 (生) (146,590) 千円 ※別途、水無川に記載	94,877 千円
15		国庫 (火) 調査 式 35,775 千円 (火) 森林整備	国庫 (生) (87,312) 千円 ※別途、水無川に記載	115,977 千円
16		国庫 (火) 調査 式 40,791 千円 (火) 森林整備		74,135 千円
17		国庫 (火) 調査 式 24,403 千円 (火) 森林整備		131,169 千円
18		国庫 (火) 調査 式 44,457 千円 (火) 森林整備		139,100 千円
19		国庫 (火) 調査 式 22,045 千円 (火) 森林整備		108,177 千円
20		国庫 (火) 調査 式 30,208 千円 (火) 森林整備		73,015 千円
21 ~ R1				0 千円
R2				0 千円
	計 155,281 千円	計 661,218 千円	※別途、水無川に記載 計 (400,888) 千円	5,808,456 千円

- (単) …… 県単独事業
- (災) …… 災害関連緊急治山事業
- (激) …… 治山激甚災害対策特別緊急事業
- (火) …… 火山地域防災機能強化総合治山事業
- (国) …… 国有林内補助治山事業
- (生) …… 生活環境保全林整備事業
- (防) …… 地域防災対策総合治山事業