

## 長崎市 消費者物価指数（2020年基準）

令和8年5月分

R8.6.22

### 【概況】

令和8年5月の長崎市の消費者物価総合指数は、2020年（令和2年）を100として、113.6である。

前月比は0.7%の上昇で、主な上昇要因は、「食料」の1.1%上昇、「光熱・水道」の4.0%上昇であり、主な下落要因は、「家事・家事用具」の0.7%下落、「保健医療」の0.3%下落であった。

前年同月比は、1月は1.6%、2月は1.1%、3月は1.3%、4月は1.0%の上昇と推移した後、5月は1.3%の上昇であった。

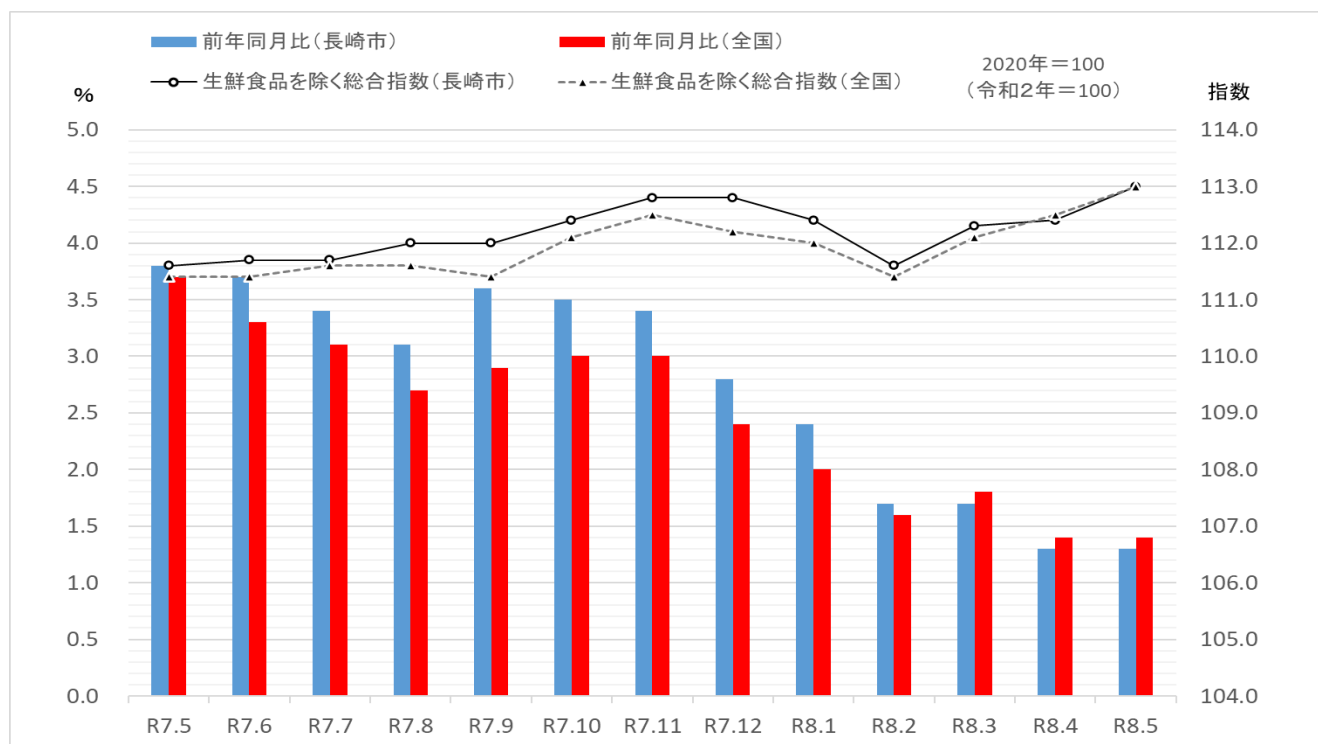
また、生鮮食品を除く総合指数は113.0と前月から0.5%上昇し、前年同月比は1.4%の上昇であった。

	総合		生鮮食品を除く総合	
	長崎市	全国	長崎市	全国
指数	113.6	113.5	113.0	113.0
前月比(%)	+0.7	+0.5	+0.5	+0.5
前年同月比(%)	+1.3	+1.5	+1.3	+1.4

※全国の「対前月比(%)」は原数値

2020年（令和2年）=100

### 【生鮮食品を除く総合指数の推移】



## 【10大費目指数の動き】

### ①前月との比較

食料 〔 外食 〕	+	1.1 % + 3.2 %
光熱・水道 〔 電気代 〕	+	4.0 % + 5.8 %
教養娯楽 〔 教養娯楽用品 〕	+	0.5 % + 1.5 %
諸雑費 〔 身の回り用品 〕	+	0.3 % + 2.6 %
交通・通信 〔 自動車等関係費 〕	+	0.1 % + 0.2 %
住居 〔 前月と同水準 〕	±	0.0 %
被服及び履物 〔 履物類 〕	△	0.1 % △ 3.3 %
教育 〔 授業料等 〕	△	0.5 % △ 0.8 %
保健医療 〔 医薬品・健康保持用摂取品 〕	△	0.3 % △ 0.7 %
家具・家事用品 〔 家庭用耐久財 〕	△	0.7 % △ 2.5 %

### ②前年同月との比較

食料 〔 魚介類 〕	+	2.4 % + 8.6 %
交通・通信 〔 通信 〕	+	2.0 % + 7.0 %
住居 〔 家賃 〕	+	0.8 % + 1.1 %
諸雑費 〔 他の諸雑費 〕	+	2.0 % + 2.0 %
家具・家事用品 〔 家事雑貨 〕	+	2.3 % + 6.7 %
教養娯楽 〔 教養娯楽サービス 〕	+	1.1 % + 2.3 %
光熱・水道 〔 ガス代 〕	+	0.4 % + 3.2 %
被服及び履物 〔 シャツ・セーター・下着類 〕	△	0.1 % △ 4.7 %
保健医療 〔 保健医療用品・器具 〕	△	1.2 % △ 4.2 %
教育 〔 授業料等 〕	△	9.7 % △ 16.0 %

※上記は、物価の寄与度が高い品目より順に上から記載している。

※寄与度が総合指数の前月比又は前年同月比と同水準の場合は、品目名は表示しない。

※マイナス(－)は△で表記

# 消費者物価指数の推移

2020年=100  
(令和2年=100)

[長崎市]

※全国(参考)

年 月	総 合	食 料	住 居	光 熱 ・ 水 道	家 具 ・ 家 事 用 品	被 服 及 び 履 物	保 健 ・ 医 療	交 通 ・ 通 信	教 育	教 養 ・ 娛 楽	諸 雑 費	生 鮮 食 品 を 除 く 総 合	生 鮮 食 品	総 合	生 鮮 食 品 を 除 く 総 合
ウェイト	10000	2664	2275	766	386	340	478	1463	168	841	617	9589	411	10000	9604
令和3年平均	99.8	100.3	101.0	100.4	99.5	100.9	101.0	94.3	99.4	101.4	101.2	99.7	101.4	99.8	99.8
令和4年平均	102.2	104.9	103.1	110.3	99.6	102.9	100.9	92.5	99.8	102.8	102.3	101.9	110.1	102.3	102.1
令和5年平均	105.4	113.0	104.7	101.5	109.2	107.2	102.9	94.5	100.6	106.7	103.8	104.9	116.2	105.6	105.2
令和6年平均	108.6	118.1	106.0	106.1	118.6	109.3	104.4	96.3	101.2	110.7	104.7	107.8	126.1	108.5	107.9
令和7年平均	112.4	128.0	106.2	109.6	122.1	122.1	106.4	99.4	95.7	112.5	105.4	111.5	133.4	108.5	107.9
令和7年5月	112.1	126.1	105.7	113.0	123.0	112.9	106.7	99.0	93.6	113.5	105.1	111.6	123.4	111.8	111.4
令和7年6月	112.0	126.0	106.3	112.7	122.8	112.3	106.5	99.0	93.6	111.6	105.2	111.7	119.3	111.7	111.4
令和7年7月	112.1	126.6	106.3	111.9	121.6	111.4	106.5	99.5	93.6	112.3	104.8	111.7	121.3	111.9	111.6
令和7年8月	112.7	129.1	106.3	107.5	121.1	111.1	106.2	100.1	93.6	114.2	105.7	112.0	129.1	112.1	111.6
令和7年9月	112.9	130.5	106.3	106.2	121.0	113.9	106.3	100.4	93.6	111.8	105.5	112.0	134.5	112.0	111.4
令和7年10月	113.3	130.5	106.4	106.7	124.1	112.9	106.2	101.0	93.6	112.9	106.1	112.4	133.8	112.8	112.1
令和7年11月	113.7	131.1	106.4	110.6	124.0	113.0	106.4	100.8	93.6	112.8	106.5	112.8	134.5	113.2	112.5
令和7年12月	113.9	132.1	106.4	110.5	123.3	112.4	106.7	99.8	93.6	113.8	106.4	112.8	139.5	113.0	112.2
令和8年1月	113.4	131.5	106.3	110.5	123.2	108.7	106.7	99.6	93.6	112.3	106.4	112.4	136.9	112.9	112.0
令和8年2月	112.4	130.2	106.3	101.8	122.3	108.7	106.6	99.5	94.0	112.9	106.4	111.6	130.2	112.2	111.4
令和8年3月	113.0	129.8	106.3	102.4	126.0	112.3	107.0	101.0	94.2	114.0	107.3	112.3	129.2	112.7	112.1
令和8年4月	112.8	127.7	106.6	109.1	126.6	112.9	105.7	100.9	85.0	114.1	106.9	112.4	122.2	113.0	112.5
<b>令和8年5月</b>	<b>113.6</b>	<b>129.2</b>	<b>106.6</b>	<b>113.4</b>	<b>125.8</b>	<b>112.8</b>	<b>105.4</b>	<b>101.0</b>	<b>84.6</b>	<b>114.7</b>	<b>107.2</b>	<b>113.0</b>	<b>125.9</b>	<b>113.5</b>	<b>113.0</b>
対前月比(%)	0.7	1.1	0.0	4.0	-0.7	-0.1	-0.3	0.1	-0.5	0.5	0.3	0.5	3.0	0.5	0.5
(寄与度)		0.35	0.00	0.29	-0.03	0.00	-0.01	0.01	-0.01	0.04	0.02	0.51	0.13		0.44
対前年同月比(%)	1.3	2.4	0.8	0.4	2.3	-0.1	-1.2	2.0	-9.7	1.1	2.0	1.3	2.0	1.5	1.4
(寄与度)		0.74	0.18	0.03	0.10	0.00	-0.06	0.26	-0.13	0.09	0.12	1.20	0.09		1.38

※ 寄与度とは、総合指数の変動にどの程度の影響を与えるかを示したものである。

※ 全国の「対前月比(%)」は、原数値である。