

概況及び総括

1. 沿革

1) 農林技術開発センター本所

明治31年4月 長崎市の中川町(現在)に農事試験場を創設
 大正9年8月 諫早市永昌町(現在)に移転
 昭和4年4月 長崎県農事試験場茶業部を東彼杵町(現在)に設置
 昭和25年4月 農業試験場と改称
 昭和26年4月 農林省馬鈴薯指定地として愛野試験地を設置
 昭和36年7月 諫早市貝津町に移転、総合農林センターと称し(農業、林業、果樹、畜産部門の統合)、研究、普及教育部門を統合
 昭和46年4月 総合農林試験場と改称、普及(本庁)教育(農経大)に分離
 昭和47年4月 果樹部が果樹試験場として独立
 昭和48年4月 畜産部が畜産試験場として独立
 昭和61年4月 組織機構を一部改変、新技術開発部及び生物工学科を新設
 平成10年4月 新技術開発部に研究調整・干拓科を新設
 平成12年4月 研究調整・干拓科から干拓科として独立
 平成13年1月 諫早湾干拓地内に干拓科中央干拓地研究棟を開所
 平成15年4月 県内7試験研究機関を統括する政策調整局に移管、新技術開発部と経営部を統合し企画経営部を新設
 平成16年4月 作物部と野菜花き部を統合し作物園芸部を新設、同時に品種科と栽培技術科を統合し作物科を新設、生物工学科を作物園芸部へ移設、経営科と機械施設科を統合し経営機械科を新設。加工化学科を流通加工科へ名称変更
 平成18年4月 政策調整局から科学技術振興局所管へ
 平成20年4月 経営機械科が企画経営部から独立し、干拓部を新設
 平成21年4月 3試験場(総合農林、果樹、畜産)を再編統合し農林技術開発センターを設置、7研究部門(研究企画、干拓営農研究、農産園芸研究、森林研究、環境研究、果樹研究、畜産研究)と1管理部門に再編

2) 干拓営農研究部門

平成10年4月 新技術開発部に研究調整・干拓科を新設
 平成12年4月 研究調整・干拓科から干拓科として独立
 平成13年1月 諫早湾干拓地内に干拓科中央干拓地研究棟を開所
 平成20年4月 干拓科が企画経営部から独立し、干拓部を新設
 平成21年4月 農林技術開発センターの設置により干拓部から干拓営農研究部門(機械部門の編入)に変更

3) 馬鈴薯研究室

昭和25年3月 暖地馬鈴薯の品種育成のために、安芸津試験地を移転し、佐賀県農事改良実験所

長崎試験地として発足
 昭和26年4月 長崎県農業試験場に統合され、長崎県農業試験場愛野試験地(指定試験)と改称
 昭和32年7月 馬鈴薯病害虫指定事業も設置され、「土壌線虫」についての試験開始
 昭和36年7月 長崎県総合農林センター愛野馬鈴薯センターに改称
 昭和39年4月 病害虫指定事業内容を「ウイルス病とその防除」に変更
 昭和46年4月 長崎県総合農林試験場愛野馬鈴薯支場と改称
 昭和54年4月 病害虫指定事業内容を「主要害虫の総合防除」に変更
 昭和62年4月 病害虫指定事業内容を「主要病害の基礎生態解明と制御技術の開発」に変更
 平成6年4月 病害虫指定事業内容を「主要病害虫・線虫の生態解明と抵抗性検定法の開発」に変更
 平成13年4月 病害虫指定事業内容を「耕種的防除技術等を利用した昆虫伝播性ウイルス制御技術の開発」に変更
 平成18年4月 病害虫師弟試験事業廃止
 平成21年4月 農林技術開発センターの設置により農産園芸研究部門馬鈴薯研究室に変更
 平成23年4月 育種指定試験事業廃止

4) 果樹・茶研究部門

昭和29年4月 農業試験場大村園芸分場発足。そ菜担当、果樹担当を配置
 昭和36年7月 機構改革により総合農林センター果樹部となる。栽培科、環境科の2科編成
 昭和38年4月 県北柑橘指導園新設
 昭和39年4月 施肥改善科(指定試験)新設
 昭和44年4月 環境科を病害虫科と改名
 昭和45年4月 長崎県総合農林試験場果樹部と改名
 昭和47年4月 長崎県果樹試験場として独立
 昭和48年4月 栽培科にピロ育種指定試験地設置
 昭和50年3月 県北柑橘指導園廃止
 昭和53年4月 ピロ育種科(指定試験)新設
 昭和56年4月 落葉果樹(ナシ、ブドウ、キウイ)の栽培試験始まる。
 昭和58年4月 施設整備計画により本館、調査棟が改築される。
 昭和63年4月 栽培科が常緑果樹科と落葉果樹科に分かれ、それぞれ独立科となる。
 平成8年3月 ミカンの土壌肥料指定試験廃止
 平成15年4月 県内7公設試験研究機関を統括する政策調整局所管となる。施肥改善科を廃止
 平成16年4月 研究企画室を新設。常緑果樹科と落葉果樹科を統合し生産技術科となる。ミカン育種開始
 平成18年4月 県内7公設試験研究機関を統括する科学技術振興局所管となる。

概況及び総括

平成 21 年 4 月	3 試験場(総合農林、果樹、畜産)を再編統合し農林技術開発センターを設置(7 研究部門と 1 管理部門に再編)。果樹研究部門として、研究調整室、カンキツ研究室、ピワ・落葉果樹研究室を設置。	昭和 26 年 6 月	飼養形態の変遷に伴い島原種畜場と改称。
平成 27 年 4 月	茶業研究室を編入し、名称を果樹・茶研究部門に変更	昭和 28 年 9 月	深江村より現在地(元経営伝習農場)へ移転。
		昭和 36 年 7 月	島原畜産センター及び大村種鶏センターを供置し、試験研究の推進を図る。
		昭和 46 年 4 月	機構改革に伴い長崎県総合農林試験場畜産部として発足(旧畜産部、島原種畜場、種鶏場を統合)。
		昭和 48 年 4 月	機構改革により長崎県畜産試験場として独立。
		昭和 57 年 4 月	組織改正により養鶏分場(大村市)を畜産試験場本場へ移転統合。
		平成元年 3 月	生物工学研究棟を設置。
		平成 15 年 4 月	県内 7 試験研究機関を統括する政策調整局所管となる。組織改正により 5 科体制(酪農科、肉用牛科、草地飼料科、養豚科、養鶏科)から 3 科体制(畜産環境科、大家畜科、中小家畜科)へ。
		平成 16 年 4 月	畜産環境科を企画・環境科へ変更
		平成 18 年 4 月	科学技術振興局へ移管
		平成 21 年 4 月	3 試験場(総合農林、果樹、畜産)を再編統合し農林技術開発センターを設置(7 研究部門と 1 管理部門に再編)。畜産研究部門として、研究調整室、大家畜研究室、中小家畜・環境研究室を設置。
5)茶業研究室			
昭和 4 年 4 月	長崎県農事試験場茶業部を設置(東彼杵郡彼杵村)		
昭和 5 年 4 月	長崎県農事試験場付属茶業指導所と改称		
昭和 7 年 4 月	農林省かまいり茶指定試験を実施		
昭和 10 年 4 月	輸出茶再製事業を実施		
昭和 15 年 4 月	長崎県彼杵茶業指導所と改称(農産課所属)		
昭和 24 年 4 月	長崎県経済部茶業所と改称(農業改良課所属)		
昭和 26 年 4 月	優良品種母樹園を設置(諫早市小船越町)		
昭和 31 年 4 月	長崎県茶業指導所と改称(農業改良課所属)		
昭和 35 年 4 月	農業改良課より特産課へ所属替		
昭和 36 年 4 月	長崎県総合農林センター彼杵茶業センターと改称 優良品種母樹園廃止(諫早市小船越町)		
昭和 46 年 4 月	長崎県総合農林試験場彼杵茶業試験場と改称		
昭和 50 年 4 月	現在地へ移転整備(東彼杵町三根郷より中尾郷へ移転)		
昭和 56 年 4 月	長崎県総合農林試験場彼杵茶業支場と改称		
昭和 61 年 4 月	長崎県総合農林試験場東彼杵茶業支場と改称		
平成 21 年 4 月	農林技術開発センターの設置により農産園芸研究部門茶業研究室に変更		
平成 27 年 4 月	果樹・茶研究部門茶業研究室に変更		
6)畜産研究部門			
昭和 13 年 3 月	南高来郡深江村に長崎県種馬育成場創設。		
昭和 21 年 12 月	長崎県種鶏場創設。		

概況及び総括

2. 所在地

1)所在地

	所在地	TEL	交通のアクセス
農林技術開発センター本所	〒854-0063 長崎県諫早市貝津町 3118	(代)0957-26-3330	・JR 西諫早駅下車徒歩 15 分 ・長崎行きバス農林試験場前下車徒歩 8 分
干拓営農研究部門	〒854-0038 長崎県諫早市中央干拓 131	0957-35-1272	・JR 長田駅下車タクシー10 分 ・島原鉄道干拓の里駅下車タクシー15 分
馬鈴薯研究室	〒854-0302 長崎県雲仙市愛野町乙 2777	0957-36-0043	・島原鉄道愛野駅下車タクシー5 分 ・雲仙・小浜行きバステクノパーク前下車、徒歩 8 分
果樹・茶研究部門	〒856-0021 長崎県大村市鬼橋町 1370	0957-55-8740	・JR 大村線竹松駅下車 2km 徒歩約 25 分 ・バス 竹松局前下車 徒歩 25 分又はタクシー5 分
茶業研究室	〒859-3801 長崎県東彼杵郡東彼杵町中尾郷 1414	0957-46-0033	・JR 大村線彼杵駅下車、町営バス大野原高原線中山入口バス停下車、徒歩 5 分
畜産研究部門	〒859-1404 長崎県島原市有明町湯江丁 3600	0957-68-1135	・島原鉄道湯江駅下車 4km タクシー10 分 ・島鉄バス 水分・畜産線 畜産試験場前下車、徒歩 1 分

2)立地および自然条件

	標高および傾斜	経緯度	自然条件	土壌
農林技術開発センター本所	10m、北北西	東経 130 ° 02' 北緯 32 ° 83'	・年間降水量 2,132mm ・最高気温 36.7 ・最低気温 -3.1 ・平均気温 16.9	・地目:水田、畑 1. 水田 ・母材:非固結堆積岩(水積) ・土性:壤土 ・土壌:中粗粒灰色低地土 2. 普通畑 ・母材:固結火成岩(安山岩、残積) ・土性:埴土 ・土壌:細粒黄色土
干拓営農研究部門	0m、北東	東経 130 ° 11' 北緯 32 ° 86'	・年間降水量 2,123mm ・最高気温 45.2 ・最低気温 -10.1 ・平均気温 16.6	・地目:普通畑 ・母材:非固結堆積岩(海成沖積) ・土性:埴土 ・土壌:細粒灰色低地土
馬鈴薯研究室	60m、西北西	東経 130 ° 15' 北緯 32 ° 79'	・年間降水量 1,972mm ・最高気温 35.4 ・最低気温 -0.6 ・平均気温 17.6	・地目:普通畑 ・母材:非固結火成岩(風積) ・土性:埴壤土 ・土壌:淡色黒ボク土
果樹・茶研究部門	80m、南南東	東経 129 ° 96' 北緯 32 ° 94'	・年間降水量 1,650mm ・最高気温 36.0 ・最低気温 -1.6 ・平均気温 17.0	・地目:樹園地 ・母材:固結火成岩(玄武岩、安山岩、残積) ・土性:埴土 ・土壌:細粒赤色土
茶業研究室	380m、南西	東経 129 ° 97' 北緯 33 ° 04'	・年間降水量 1,400mm ・最高気温 34.3 ・最低気温 -3.7 ・平均気温 15.0	・地目:樹園地(茶) ・母材:固結火成岩(玄武岩、残積) ・土性:埴土 ・土壌:細粒赤色土
畜産研究部門	120m、北北東	東経 130 ° 20' 北緯 32 ° 51'	気象観測装置未設置	・地目:飼料畑、草地 ・母材:非固結火成岩(風積) ・土性:埴壤土 ・土壌:腐植質黒ボク土

概況及び総括

3)施設および圃場等(面積)

(単位:a)

研究部門等	水田	畑	飼料圃	山林	建物等敷地	その他	合計
本所	373	2,018		6,712	894	607	10,604
干拓営農研究部門		(600)			(18)		(618)
馬鈴薯研究室		420			35	1	456
果樹・茶研究部門		524			90	505	1,119
茶業研究室		495			124	181	800
畜産研究部門			1,430	1,370	520	450	3,770
合計	373	36,457	1,430	8,082	1,663	1,744	16,749

()は借地

4)位置図



3. 品目別作付面積等

1)干拓営農研究部門

品目名	露地・施設	作付面積(a)	備考
タマネギ	露地	55	
パレイショ	露地	10	
レタス	露地	20	
キャベツ	露地	7	
ブロッコリー	露地	2	
ラッカセイ	露地	1	
シソ	露地	1	
スイートコーン	露地	4	
ダイコン	露地	1	
ニンジン	露地	1	

概況及び総括

ソルガム	露地	20	
イタリアンライグラス	露地	100	
ミニトマト	施設	1.5	
トマト	施設	0.5	
ズッキーニ	施設	0.5	

2)作物研究室

品目名	露地・施設	作付面積(a)	備考
水稻	露地	220.9	
大豆	露地	30	
麦類	露地	85	
かんしょ	露地	10	
タマネギ	露地	15.9	

3)野菜研究室

品目名	露地・施設	作付面積(a)	備考
イチゴ	施設	9.6	育苗床 4.8a
アスパラガス	施設	6.5	
トマト・ミニトマト	施設	5.1	
タマネギ他	露地	8.0	
遺伝資源(ネギ、ニンニク、ショウガ)	露地	4.0	

4)花き・生物工学研究室

品目名	露地・施設	作付面積(a)	備考
キク	施設	19.2	
キク	露地	4.1	
カーネーション	施設	7.5	
トルコギキョウ	施設	2.5	
ラベンダー	施設	1.1	
ラナンキュラス	施設	2.8	
バレイショ	施設	3.8	

5)馬鈴薯研究室

品目名	露地・施設	作付面積(a)	備考
春作バレイショ	露地	190	
秋作バレイショ	露地	218	

6)森林研究部門

品目名	露地・施設	作付面積(a)	備考
スギ	実験林	208	
ヒノキ	実験林	882	
マツ	実験林	208	
その他針葉樹	実験林	735	テーダマツ、スラッシュマツ
クヌギ	実験林	4	
その他広葉樹	実験林	29	

7)土壌肥料研究室

品目名	露地・施設	作付面積(a)	備考
バレイショ	露地	2	
バレイショ	露地	4	現地農家圃場
ブロッコリー	露地	3	
ブロッコリー	露地	3	現地農家圃場
レタス	露地	7	
レタス	露地	2	現地農家圃場
スイートコーン	施設	1	

概況及び総括

タマネギ	露地	6	
タマネギ	露地	10	現地農家圃場
アスパラガス	施設	2	

8)病害虫研究室

品目名	露地・施設	作付面積(a)	備考
水稻	露地	48.4	現地圃場含む
アスパラガス	施設	4.9	
イチゴ	施設・露地	2.0	育苗圃
イチゴ	施設	3.6	本圃
ショウガ	露地	3.2	
キャベツ	露地	10.1	
ブロッコリー	露地	1.9	
レタス	露地	1.0	
タマネギ	露地	12.8	

9)カンキツ研究室

品目名	露地・施設	本数(本)	備考
ウンシュウミカン	露地	942	
中晩生カンキツ	露地	63	
中晩生カンキツ	施設	82	

10)ピワ・落葉果樹研究室

品目名	露地・施設	本数(本)	備考
ピワ	露地	31	
ピワ	施設	35	
ナシ	露地	45	
キウイ	露地	12	
ブドウ	露地	31	
スモモ	露地	14	
モモ	施設	16	

11)茶業研究室

品目名	露地・施設	作付面積(a)	備考
茶	露地	238	

12)家畜飼養頭羽数(平成30年4月1日現在)[畜産]

乳用牛

18ヵ月以上		18ヵ月未満
経産牛	未經産牛	
12	2	5

肉用牛

	繁殖用		子牛	肥育用		その他
	18ヵ月以上	18ヵ月未満		めす	去勢	
黒毛和種	35	8	23	27	16	0
交雑種	3	0	0	0	1	0

豚

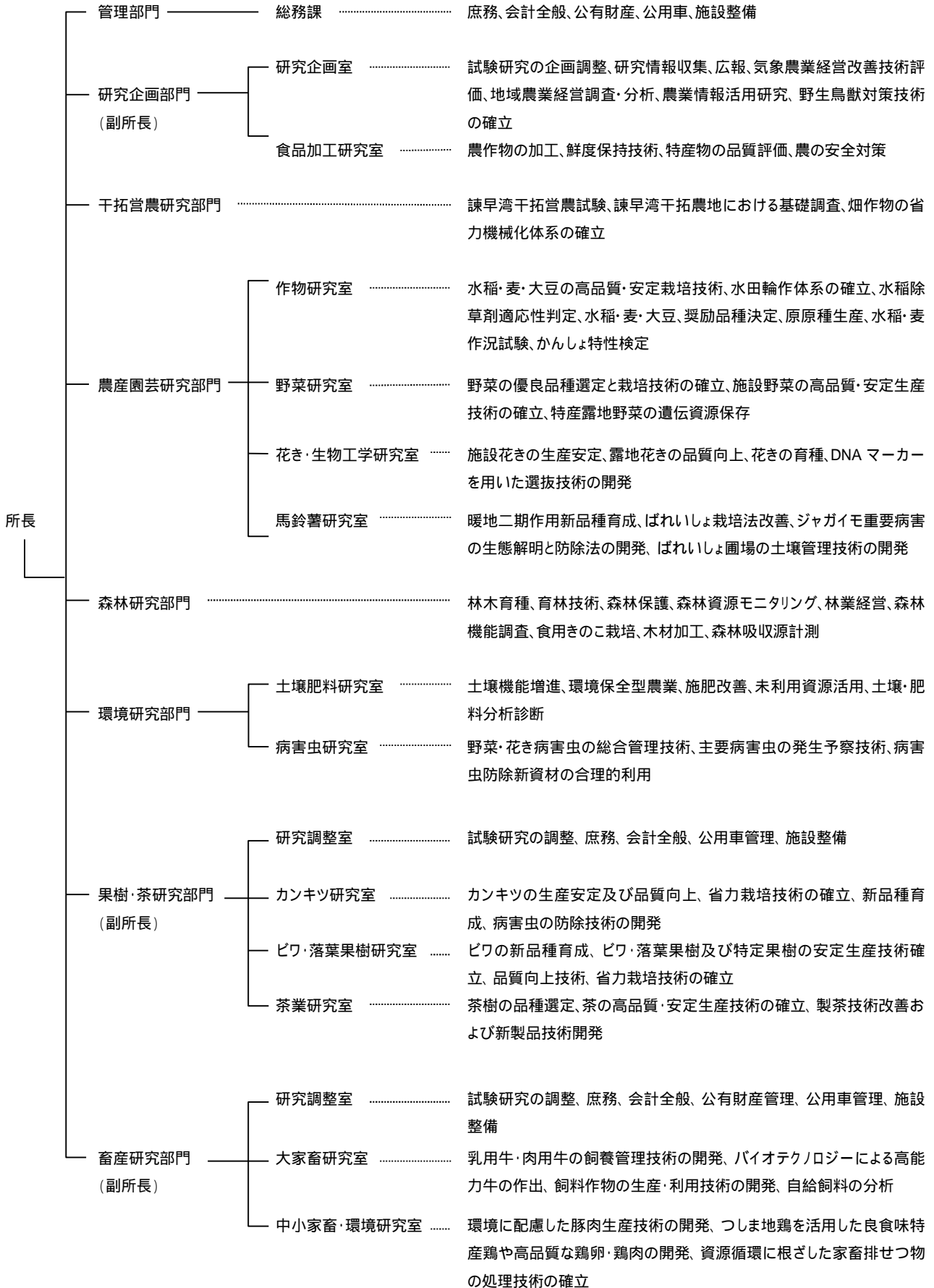
繁殖用		肥育用
めす	おす	
22	1	84

鶏

採卵鶏	肉用鶏
778 (564)	40 (0)

()は内数で、つしま地鶏

4. 組織及び業務の概要(平成 30 年 4 月 1 日)



5. 機構と職員数

職 種 組 織	行政職				研究職								現業職		嘱託	合 計
	部 門 長	課長 専門幹 係長	主査・主任 主事	主 事	所 長	副 所 長	部 門 長	室 長	専 門 研 究 員	主 任 研 究 員	研 究 員	技 師	主 事	技 師		
所長					1											1
副所長						3										3
管理部門	1															1
総務課		6	3												5	14
研究企画部門							(1)									(1)
研究企画室								1	1	4					1	7
食品加工研究室								1		3						4
干拓営農研究部門							1		1	2				1	2	7
農産園芸研究部門							1									1
作物研究室								1	1	2		1		3	5	13
野菜研究室								1		3	2			2	1	9
花き・生物工学研究室								1		4		1		1	1	8
馬鈴薯研究室								1	1	4	1			1	2	10
森林研究部門							1		1	5				2		9
環境研究部門							1									1
土壌肥料研究室								1		2	1			1		5
病虫害研究室								1	1	1	2					5
果樹・茶研究部門							(1)									(1)
研究調整室		1						1							1	3
カンキツ研究室								1		2	3			2	1	9
ピワ・落葉果樹研究室								1	1	1	2	1		2	1	9
茶業研究室								1		2		1			1	5
畜産研究部門							(1)									(1)
研究調整室		1	1					1							2	5
大家畜研究室								1	1	4	2			9	11	28
中小家畜・環境研究室								1	1	1	1			7	3	14
合計	1	8	4		1	3	4(3)	15	9	40	14	4		31	37	171(3)

() 兼務

概況及び総括

6. 職員の配置（平成30年4月1日現在）

所長 荒木 誠

副所長 後田 経雄 中里 一郎 本村 高一

部門名 課(室)名	職名	氏名
管理部門 総務課	部門長	稲田 栄司
	課長	川原 光次
	専門幹	堤 昭典
	係長	下野 満穂
	係長	増田 百合子
	係長	山崎 健也
	係長	岩佐 勝弘
	主査	豊田 卓子
	主任主事	田中 千里
	主任主事	赤島 健一
	嘱託	東口 逸
	嘱託	濱崎 由佳
	嘱託	前田 美紀
	嘱託	陣野 美和
嘱託	田中 浩一	
研究企画部門 研究企画室	部門長	後田 経雄
	室長	嶋澤 光一
	専門研究員	土井 謙児
	主任研究員	平田 滋樹
	主任研究員	大林 憲吾
	主任研究員	小田 恭平
	主任研究員	林田 誠剛
	嘱託	宮崎 真美子
食品加工研究室	室長	稗園 直史
	主任研究員	宮田 裕次
	主任研究員	土谷 大輔
	主任研究員	中山 久之
	部門長	高瀬 泰司
	専門研究員	芳野 豊
主任研究員	草原 典夫	
主任研究員	宮崎 朋浩	
技師	佐藤 吉一	
嘱託	馬場 一十三	
嘱託	前岸 建也	
農産園芸研究部門 作物研究室	部門長	居村 正博
	室長	下山 伸幸
	専門研究員	山中 勝浩
	主任研究員	古賀 潤弥
	主任研究員	中山 美幸
	技師	千々岩 諒汰
	技師	後藤 壽之
	技師	佐賀里 昭人
	技師	菅原 雄人
	嘱託	山口 裕一郎
	嘱託	林田 聡
	嘱託	田中 康太
	嘱託	谷山 国広
	嘱託	山本 直毅
野菜研究室	室長	野田 和也
	主任研究員	前田 衡
	主任研究員	浜崎 健
	主任研究員	北島 有美子
	主任研究員	柴田 哲平
	研究員	松本 尚之
	技師	高谷 幸安
	技師	日向 哲也

部門名 課(室)名	職名	氏名	
野菜研究室 花き・生物工学 研究室	嘱託	大塚 博之	
	室長	諸岡 淳司	
	主任研究員	竹邊 丞市	
	主任研究員	池森 恵子	
	主任研究員	波部 一平	
	主任研究員	久村 麻子	
	技師	渡川 友里恵	
	技師	真崎 信治	
	嘱託	小無田 秀嗣	
	馬鈴薯研究室	室長	茶谷 正孝
		専門研究員	山田 寧直
		主任研究員	福吉 賢三
		主任研究員	菅 康弘
		主任研究員	永尾 亜珠沙
主任研究員		坂本 悠	
研究員		龍 美沙紀	
技師		立石 好志勝	
嘱託	片山 北海		
田中 竜介			
森林研究部門	部門長	田嶋 幸一	
	専門研究員	古村 善則	
	主任研究員	柳本 和哉	
	主任研究員	溝口 哲生	
	主任研究員	葛島 祥子	
	主任研究員	小関 薫	
	主任研究員	畑田 梨々子	
	技師	副山 浩幸	
	技師	森口 直哉	
	環境研究部門 土壌肥料研究室	部門長	寺本 健
室長		井上 勝広	
主任研究員		平山 祐介	
主任研究員		田畑 士希	
研究員		齋藤 晶	
技師		溝上 勝志	
室長		難波 信行	
専門研究員		中村 吉秀	
主任研究員		江頭 桃子	
研究員		吉村 友加里	
研究員	永石 久美子		
果樹・茶研究部門 研究調整室	部門長	中里 一郎	
	室長	藤山 正史	
	係長	友永 文夫	
	嘱託	高月 寿子	
カンキツ研究室	室長	山下 次郎	
	主任研究員	内川 敬介	
	主任研究員	石本 慶一郎	
	研究員	法村 彩香	
	研究員	柴田 真信	
	研究員	園田 真一郎	
	技師	鶴田 浩徳	
	技師	石川 清治	
	嘱託	生垣 亮一	

概況及び総括

部門名 課(室)名	職名	氏名	部門名 課(室)名	職名	氏名	
ピワ・落葉果樹 研究室	室長	谷本 恵美子	中小家畜・ 環境研究室	嘱託	篠崎 新一郎	
	専門研究員	松浦 正		嘱託	安武 智子	
	主任研究員	松本 紀子		嘱託	桑田 圭介	
	研究員	田崎 望夢				
	研究員	坂口 龍之介				
	技師	熊本 傑				
	技師	嶋田 義昭				
	技師	松島 常幸				
	嘱託	藤山 竜二				
	茶業研究室	室長	太田 久			
		主任研究員	寺井 清宗			
		主任研究員	藤井 信哉			
		技師	中尾 隆寛			
	嘱託	馬場 芳則				
畜産研究部門 研究調整室	部門長	本村 高一				
	室長	堀 誠				
	係長	井上 素子				
	主任主事	川口 聡子				
	嘱託	宅島 二臣				
	嘱託	松本 洋子				
大家畜研究室	室長	片岡 研一				
	専門研究員	岩永 安史				
	主任研究員	緒方 剛				
	主任研究員	上野 健				
	主任研究員	山崎 邦隆				
	主任研究員	堤 陽子				
	研究員	高山 政洋				
	研究員	二宮 京平				
	技師	西田 政実				
	技師	川口 政憲				
	技師	宮島 正一郎				
	技師	野田 基統				
	技師	坂本 和隆				
	技師	山本 忍				
	技師	伊達 昌孝				
	技師	福島 隆之				
	技師	園田 弘希				
	嘱託	浦田 辰広				
	嘱託	草野 茂				
	嘱託	中村 康哉				
	嘱託	吉武 寛典				
	嘱託	塚野 真也				
	嘱託	久保 裕介				
	嘱託	柴崎 勇佑				
	嘱託	坂口 翔太				
	嘱託	鈴木 隆矢				
	嘱託	柴田 捷吾				
	嘱託	植村 帆貴				
中小家畜・ 環境研究室	室長	深川 聡				
	専門研究員	松本 信助				
	主任研究員	西山 倫				
	技師	松永 将伍				
	技師	永田 政澄				
	技師	松本 峰治				
	技師	高木 秀夫				
	技師	本田 典光				
	技師	宇土 力				
	技師	松山 学寛				
	技師	森瀬 丈博				

7. 職員の異動(除嘱託職員)

1) 転入者(平成30年4月1日付)

氏名	新所属	旧所属
後田 経雄 本村 高一 高瀬 泰司	副所長兼研究企画部門長 副所長兼畜産研究部門長 干拓営農研究部門長	農業経営課 総括課長補佐(参事) 長崎県農業振興公社 事務局長 県央振興局 農林部 諫早湾干拓営農支援センター 所長
川原 光次 田中 千里 大林 憲吾 稗圃 直史 土谷 大輔 山中 勝浩 北島 有美子 山田 寧直 小関 薫 平山 裕介 難波 信行 友永 文夫 法村 彩香 柴田 真信 田崎 望夢 井上 素子 上野 健 緒方 剛 松本 信助	管理部門 総務課 課長 管理部門 総務課 主任主事 研究企画部門 研究企画室 主任研究員 研究企画部門 食品加工研究室 室長 研究企画部門 食品加工研究室 主任研究員 農産園芸研究部門 作物研究室 専門研究員 農産園芸研究部門 野菜研究室 主任研究員 農産園芸研究部門 馬鈴薯研究室 専門研究員 森林研究部門 主任研究員 環境研究部門 土壌肥料研究室 主任研究員 環境研究部門 病害虫研究室 室長 果樹・茶研究部門 研究調整室 係長 果樹・茶研究部門 カンキツ研究室 研究員 果樹・茶研究部門 カンキツ研究室 研究員 果樹・茶研究部門 ビワ・落葉果樹研究室 研究員 畜産研究部門 研究調整室 係長 畜産研究部門 大家畜研究室 主任研究員 畜産研究部門 大家畜研究室 主任研究員 畜産研究部門 中小家畜・環境研究室 専門研究員(再任用)	学事振興課(長与駐在) 課長補佐 文化振興課 総務企画班 主任主事 県央振興局 農林部 諫早地域普及課 係長 県央振興局 農林部 長崎地域普及課 係長 農産園芸課 農産共済班 係長 島原振興局 農林水産部 島原地域普及課 専門幹 病害虫防除所 主任技師 農産園芸課 技術普及班 課長補佐 林政課 計画調整班 主任技師 農業経営課 経営支援班 主任技師 病害虫防除所 専門幹 監理課 建設業指導班 係長 壱岐振興局 農林水産部 農業振興普及課 技師 病害虫防除所 技師 農産園芸課 果樹班 技師 県央振興局 管理部門 総務課 経理班 係長 畜産課 肉用牛振興班 係長 五島振興局 農林水産部 農業振興普及課 主任技師 農業大学校 校長

2) 転出者(平成30年4月1日付)

氏名	新所属	旧所属
一丸 禎樹 本田 徹 神田 茂生	対馬振興局農林水産部 副部長 島原振興局 総務課 主任主事 県央振興局 農林部 諫早地域普及課 係長(副参事)	研究企画部門 研究企画室 室長 管理部門 総務課 主任主事 研究企画部門 研究企画室 主任研究員
山本 慶太 富永由紀子	農産園芸課 野菜班 主任技師 壱岐振興局 農林水産部 農業振興普及課 専門幹	研究企画部門 研究企画室 主任研究員 研究企画部門 食品加工研究室 室長
織田 拓	県北振興局 農林部 南部地域普及課 係長(副参事)	干拓営農研究部門 主任研究員
大脇 淳一 段口 貴大	病害虫防除所 専門幹 壱岐振興局 農林水産部 農業振興普及課 主任技師	農産園芸研究部門 作物研究室 専門研究員 農産園芸研究部門 作物研究室 主任研究員
植松 紘一	県央振興局 農林部 長崎地域普及課 主任技師	農産園芸研究部門 花き・生物学研究室 主任研究員
松尾 祐輝	五島振興局 農林水産部 農業振興普及課 主任技師	農産園芸研究部門 馬鈴薯研究室 主任研究員
清水 正俊 早崎 宏靖 副島 康義 河原 幹子 橋口 浩子 池下 一豊 大浦 昭寛 本多 昭幸 高木 英恵	五島振興局 林務課 主任技師 農産園芸課 果樹班 係長 県央振興局 農林部 長崎地域普及課 係長 農政課 研究・普及班 係長 県央振興局 農林部 長崎地域普及課 主任技師 農産園芸課 技術普及班 課長補佐 県北振興局 農林部 南部地域普及課 係長 畜産課 畜産経営班 主任技師 農業経営課 就農支援班 技師	森林研究部門 主任研究員 果樹・茶研究部門 カンキツ研究室 主任研究員 果樹・茶研究部門 カンキツ研究室 主任研究員 果樹・茶研究部門 ビワ・落葉果樹研究室 主任研究員 果樹・茶研究部門 ビワ・落葉果樹研究室 主任研究員 果樹・茶研究部門 茶業研究室 主任研究員 畜産研究部門 大家畜研究室 主任研究員 畜産研究部門 大家畜研究室 主任研究員 畜産研究部門 中小家畜・環境研究室 研究員

3)昇任者及び所内異動(平成30年4月1日付)

氏名	新所属	旧所属
荒木 誠	所長	副所長兼研究企画部門長
寺本 健	環境研究部門長	環境研究部門 病害虫研究室 室長
嶋澤 光一	研究企画部門 研究企画室 室長	畜産研究部門 中小家畜・環境研究室 室長
林田 誠剛	研究企画部門 研究企画室 主任研究員(再任用)	環境研究部門長
柴田 哲平	農産園芸研究部門 野菜研究室 主任研究員	農産園芸研究部門 野菜研究室 研究員
久村 麻子	農産園芸研究部門 花き・生物工学研究室 主任研究員	農産園芸研究部門 花き・生物工学研究室 研究員
畑田梨々子	森林研究部門 主任研究員	森林研究部門 研究員
嶋田 義昭	果樹・茶研究部門 ビワ・落葉果樹研究室 技師(再任用)	果樹・茶研究部門 ビワ・落葉果樹研究室 技師
岩永 安史	畜産研究部門 大家畜研究室 専門研究員	畜産研究部門 大家畜研究室 主任研究員
深川 聡	畜産研究部門 中小家畜・環境研究室 室長	畜産研究部門 中小家畜・環境研究室 主任研究員

4)新規採用者(平成30年4月1日付)

氏名	新所属
千々岩諒汰	農産園芸研究部門 作物研究室 技師
渡川友里恵	農産園芸研究部門 花き・生物工学研究室 技師
熊本 傑	果樹・茶研究部門 ビワ・落葉果樹研究室 技師
中尾 隆寛	果樹・茶研究部門 茶業研究室 技師

5)退職者(平成30年3月31日付)

氏名	旧所属
峠 純秀	所長
田添 時美	副所長兼畜産研究部門長
今里 俊介	管理部門 総務課長
渡邊 大治	干拓営農研究部門長
林田 誠剛	環境研究部門長
石井 研至	環境研究部門 土壤肥料研究室 専門研究員
木崎 淳一	果樹・茶研究部門 研究調整室 係長
嶋田 義昭	果樹・茶研究部門 ビワ・落葉果樹研究室 技師
鹿田 由美	畜産研究部門 研究調整室 係長
前田 辰己	畜産研究部門 大家畜研究員 技師(再任用)

8. 平成30年度決算額

1) 総使用額	1,231,830,139 円
(1) 人件費(職員給与)	836,049,135 円
(2) 農林技術開発センター費	111,793,875 円
農林技術開発センター運営費	34,535,522 円
研究人材育成強化事業	470,000 円
本所運営費	23,114,154 円
茶業研究室運営費	7,527,200 円
馬鈴薯研究室運営費	981,263 円
農林技術研究開発総合力活用推進事業	1,465,905 円
受託研究事業	977,000 円
試験研究費	68,507,468 円
a. 研究企画費	13,283,991 円
加工・販売まで取り組む農業経営モデルの構築と、6次産業化等に対応した農業経営シミュレーション手法の開発	454,393 円
近年の気候変動に対応した適地適作マップの作成	276,606 円
レタスの市場競争力強化を実現する機械化一貫体系構築のための自動収穫ロボットおよび栽培技術の開発	1,810,000 円
ICTを用いた総合的技術による、農と林が連動した持続的獣害対策体系の確立	3,000,000 円
イノシシ、ニホンジカ等の適正かつ効率的な捕獲個体の処理および完全活用システムの開発	4,770,000 円
機能性成分分析の高度迅速化による農産物における機能性表示食品商品化の加速	2,071,000 円
基盤整備圃場における排水能力改善技術の確立と機械除草の検討	901,992 円
b. 農産園芸研究費	19,981,718 円
稲・麦・大豆奨励品種決定調査	1,172,260 円
水田機能・生産要因改善	912,260 円
「おてんとそだち」等の栽培技術確立	828,500 円
集落営農に対応した大豆早播き摘芯栽培技術の開発	739,800 円
新除草剤・生育調節剤適用性判定試験	1,627,000 円
加工・業務用タマネギと早生水稲の水田輪作栽培技術の開発	997,083 円
業務用米に適した品種の選定および安定生産技術の開発	1,059,100 円
単収日本一を目指したイチゴ「ゆめのか」の増収技術開発	1,606,999 円
イチゴの省エネ栽培・収量予測・低コスト輸送技術の融合による販売力・国際競争力の強化	902,000 円
温暖化に対応したカーネーションの新品種育成	1,046,920 円
西南暖地における地球温暖化に対応したジャガイモ選抜技術の開発と耐暑性素材の探索	1,895,735 円
トルコギキョウの1~2月出荷作型および二度切り5月出荷作型における早期出荷・高品質生産技術確立	1,177,241 円
12月から3月出荷の秋輪ギク栽培における省力・低コスト生産技術の確立	1,068,000 円
ゲノム編集技術等を用いた農水産物の画期的育種改良	749,000 円

概況及び総括

夏秋期特需対応システム導入による小ギクの国際競争力強化戦略	2,500,000 円
短時間変温管理法に基づく主要花き類の周年安定生産技術の開発	1,700,000 円
c.森林研究費	2,486,369 円
ヒノキ丸太の含水率調整方法とチップ管理方法の確立	796,100 円
ヒノキエリートツリーのコンテナ苗生産技術の開発	638,600 円
ハラン林間栽培における切り葉の品質向上技術の開発	625,669 円
雄花着花特性と実際の雄花着荷量との関係	426,000 円
d.環境研究費	13,119,140 円
施肥合理化技術の確立	1,002,000 円
病害虫防除新資材の合理的利用試験	4,704,000 円
農林業生産現場への緊急技術支援プロジェクト研究	109,140 円
インセクタリアープラントを活用した環境保全型害虫管理技術の開発	1,112,000 円
炭疽病のエフェクター分泌阻害による感染制御剤の開発	1,800,000 円
生産コスト削減に向けた有機質資材の活用技術の開発	1,250,000 円
イチゴ輸出に向けた病害虫総合防除技術の開発	1,068,000 円
ショウガ科作物青枯病防除技術の開発	1,040,000 円
AIを活用した病害虫診断技術の開発	1,034,000 円
e.茶業研究室研究費	8,079,829 円
ほ場管理及び工場管理	5,010,631 円
実需者の求める、色、香味、機能性成分に優れた茶品種とその栽培・加工技術の開発	800,000 円
新製茶ハイブリッドラインによる製茶技術開発	1,500,000 円
多様なニーズに対応した原料用茶葉栽培技術の開発	769,198 円
f.馬鈴薯研究室研究費	11,556,421 円
有機・特別栽培に適した土壌病害等に強いバレイショ品種・系統の育成	1,935,265 円
実需者ニーズに対応した病害虫抵抗性で安定生産可能なバレイショ品種の育成	5,140,000 円
ジャガイモそうか病防除のための新規栽培体系の開発	2,421,000 円
北海道畑作で新たに発生が認められた難防除病害虫ジャガイモシロシストセンチュウおよびピート西部萎黄ウイルスに対する抵抗性品種育成のための先導的技術開発	1,350,000 円
4 月出荷量増加のためのバレイショ「西海 40 号」安定生産技術の確立	710,156 円
農林技術開発センター施設整備費	8,750,885 円
(3) 果樹研究部門費	41,430,966 円
果樹研究部門運営費	7,102,134 円
試験研究費	32,978,951 円
カンキツ病害虫の防除法	1,637,000 円
果樹園における植物調節剤利用法	378,000 円
落葉果樹の重要病害虫防除法	893,000 円
果樹のウイルス抵抗性健全母樹の育成と特殊病害虫調査	743,000 円
「なつたより」等良食味ピワの省力栽培法の開発	1,150,000 円
新長崎ミカン「長崎果研させば 1 号」の未収益短縮育成システムの確立	1,018,000 円

概況及び総括

次世代長崎カンキツの育成	721,400 円
長崎カンキツの食味のすぐれた完熟栽培技術の開発	1,103,000 円
露地ビワの効率的な果実腐敗軽減技術の開発	905,900 円
ビワ供給拡大のための早生・耐病性ビワ新品種の開発および生育予測システムの構築	5,850,000 円
圃場管理	7,864,651 円
研究広報	377,000 円
つくりやすく売れる長崎ビワの選抜・育成と DNA マーカーを利用した効率的ビワ育種技術の開発	1,439,000 円
過冷却促進技術によるビワ・カンキツの寒害回避技術の開発	1,503,000 円
モモ有望系統「筑波 127 号」のハウス栽培技術の確立	881,000 円
-クリプトキサンチンの供給源となる国産カンキツの周年供給技術体系の実証	1,750,000 円
酵素剥皮を利用した生鮮に近い風味のビワ加工技術の開発	4,765,000 円
果樹研究部門施設整備費	1,349,881 円
(4) 畜産研究部門費	82,147,464 円
畜産研究部門施設運営費	11,238,245 円
試験研究費	70,909,219 円
乳牛の周産期病発生予防に向けた飼養管理技術の開発	6,589,520 円
採卵成績を高度安定化させる技術の確立	7,167,910 円
低コスト生産を目指した黒毛和種雌牛肥育技術の確立	10,458,330 円
長崎和牛ブランド強化のためのさらなる高品質肥育技術の開発	19,254,769 円
和牛肥育期間の大幅な短期技術の開発	3,870,000 円
高能力飼料作物優良品種選定調査	400,000 円
暖地での周年グラス体系向きソルガムおよびイタリアンライグラスの耐病性品種の育成	800,000 円
排水不良圃場での栽培に適する暖地型飼料作物草種および品種の選定	1,569,389 円
畜産経営におけるリン吸着資材を活用した高度汚水処理システムの開発	2,373,840 円
地域未利用資源活用による特殊卵生産技術の開発	5,867,614 円
低・未利用資源を活用したリキッドフィーディングにおける肉豚生産技術の開発	12,557,847 円
(5) 農林技術開発センター費、果樹研究部門費及び畜産研究部門費以外の令達予算	160,408,699 円
2) 財源内訳	
(1) 農林技術開発センター費	111,793,875 円
一般財源	58,600,704 円
国庫支出金	879,540 円
その他	52,313,631 円
(2) 果樹研究部門費	41,430,966 円
一般財源	16,790,315 円
国庫支出金	0 円

概況及び総括

その他	24,640,651 円
(3) 畜産研究部門費	82,147,464 円
一般財源	16,804,614 円
国庫支出金	0 円
その他	65,342,850 円
3) 施設整備費の主な施設整備及び備品購入(所管転換)状況	
(1) 農林技術開発センター費・畜産研究部門費	
大型送風定温乾燥器	2,041,200 円
恒温恒湿器	3,315,600 円
高速液体クロマトグラフィー	7,452,000 円
小型貨物自動車	1,072,679 円
細断型ロールペーラ	3,169,800 円
コーンハーベスタ	1,712,200 円
モアコンディショナー	1,933,200 円

概況及び総括

9. 職員の研修

(1) 平成 30 年度依頼研究員研修事業に基づく研修

研修者氏名	所属名	研修課題	研修機関	期間
中山久之	研究企画部門 食品加工研究室	食品加工職員技術研修	農業・食品産業技術総合研究機構 食品研究部門及び食農ビジネス推進センター	H30.5.7-H31.2.28
坂口龍之介	果樹・茶研究部門 ビワ・落葉果樹研究室	ビワの自家不和合性遺伝子型の特定と病害虫抵抗性個体選抜のための新規DNAマーカー作成手法の習得	国立研究開発法人 農業・食品産業技術総合研究機構 果樹茶業研究部門	H30.9.3-11.1
二宮京平	畜産研究部門 大家畜研究室	不耕起栽培に関する栽培管理と飼料分析手法の習得	農研機構 九州沖縄農業研究センター	H30.5.28～6.1、7.23～7.27、10.1～10.12

(2) 平成 30 年度都道府県農林水産省関係研究員短期集合研修等

研修者氏名	所属名	研修課題	研修機関(場所)	期間
本村高一	畜産研究部門	農林水産関係研究リーダー研修	農林水産省	H30.5.31-6.1
大林憲吾	研究企画部門 研究企画室	第211回農林交流センターワークショップ「メッシュ農業気象データ利用講習会」	国立研究開発法人農業・食品産業技術総合研究機構	H30.6.28-29
坂本 悠	農産園芸研究部門 ・馬鈴薯研究室	農林水産関係中堅研究者研修	農林水産技術会議事務局 ・筑波産学連携支援センター	H30.7.11～7.13
松永将伍	畜産研究部門中小 家畜環境研究室	中央畜産技術研修会(養鶏)	農林水産省	H30.7.17-7.20
堤陽子	畜産研究部門大家 畜研究室	中央畜産技術研修会(酪農)	農林水産省	H30.11.6-11.9
山崎邦隆	畜産研究部門大家 畜研究室	使える統計学基礎講座	九州沖縄農業研究センター	H30.11.27-29

(3) その他の研修(インターンシップ等)

研修者氏名	所属名	内容	研修機関	研修期間
土井謙児	研究企画部門 研究企画室	技術講習「6次産業化シミュレーターLASTSによる6次産業化・農商工連携の評価手法」	九州沖縄農業研究センター	H30.12.7
千々岩諒汰	農産園芸研究部門 作物研究室	電子決裁システム研修	長崎県	H30.5.17
古賀 潤弥 千々岩諒汰	作物研究室	水稻除草剤の試験方法に関する研修会	日本植物調節剤研究協会	H30.5.22-23
千々岩諒汰 渡川友里恵	作物研究室 花き・生物工学研究室	新人研究員研修	農林技術開発センター	H30.6.14-15 H31.1.18

概況及び総括

中山美幸	作物研究室	キャリアサポートセミナー	長崎県	H30.7.30
千々岩諒汰	作物研究室	新規採用職員後期研修	長崎県	H30.10.1～3
下山 伸幸	作物研究室	硝子率測定にかかる技術講習	九州沖縄農業研究センター	H31.3.13
千々岩諒汰				
後藤 壽之				
渡川友里恵	花き・生物工学研究室	新規採用職員前期研修	長崎県	H30.4.2-4.13
久村麻子	花き・生物工学研究室	8年目職員研修	長崎県	H30.7.19-20
渡川友里恵	花き・生物工学研究室	新規採用職員後期研修	長崎県	H30.10.9-9.11
宮崎 朋浩	干拓営農研究部門	革新的農業技術対応人材育成促進事業 機械学習によるキャベツ苗の判別技術の習得	長崎県立大学	H30.6.1～H31.3.31
松本 尚之	野菜研究室	7年目研修	長崎県	H30.9.14
北島有美子	野菜研究室	プレゼンテーション研修	長崎県	H30.9.18
柴田哲平	野菜研究室	8年目研修	長崎県	H30.7.19～20
菅 康弘	農産園芸研究部門・馬鈴薯研究室	革新的農業技術対応人材育成研修 ドローンオペレーター教習および運用技術研修	(株)クボタ 堺サービスセンターほか	H30.7.30～8.8
坂本 悠	農産園芸研究部門・馬鈴薯研究室	普及員資格試験対応研修	長崎県農林部農産園芸課	H30.5.23～7.6のうち3日
龍 美沙紀	農産園芸研究部門・馬鈴薯研究室	3年目職員研修		H30.8.30～8.31
茶谷正孝、菅康弘	農産園芸研究部門・馬鈴薯研究室	第9回農林業セミナー	農林技術開発センター	H30.5.25
茶谷正孝、菅康弘、永尾亜珠沙	農産園芸研究部門・馬鈴薯研究室	農林業セミナー拡大版	農林技術開発センター	H30.8.21
福吉賢三、菅康弘、坂本悠、龍美沙紀	農産園芸研究部門・馬鈴薯研究室	第12回農林業セミナー	農林技術開発センター	H31.2.15
田嶋幸一	森林研究部門	業務改善研修	長崎県	H30.6.18
田嶋幸一	森林研究部門	森林組合研修会	長崎県森林組合連合会	H30.5.31
古村善則				
柳本和哉				
古村善則	森林研究部門	第14回GISコミュニティフォーラム	ESRIジャパン	H30.5.24-25
古村善則	森林研究部門	人権問題研修	長崎県	H30.9.21
古村善則	森林研究部門	農林業セミナー	長崎県農林技術開発センター	H30.10.9
古村善則	森林研究部門	森林土木技術研修会	林業コンサルタント	H31.2.7
古村善則	森林研究部門	国産材活用による地方創生 トップセミナーin九州	日本木造耐火建築協会	H30.7.26
柳本和哉				
古村善則	森林研究部門	苗木の秋期生産実態調査講習会	長崎県農林部森林整備室	H30.10.1
柳本和哉				
小関薫	森林研究部門	10年目研修	長崎県	H30.5.24-25
畑田梨々子	森林研究部門	8年目研修	長崎県	H30.7.17-18

概況及び総括

田畑士希	環境研究部門 土壌肥料研究室	9年目研修	長崎県	H30.7.2
平山裕介	環境研究部門 土壌肥料研究室	平成30年度農林水産関係中堅研究者研修	筑波産学連携支援センター	H30.7.11-13
齋藤晶	環境研究部門 土壌肥料研究室	第一回プレゼンテーション研修	長崎県	H30.8.10
齋藤晶	環境研究部門 土壌肥料研究室	土壌微生物性にかかる技術研修	(株)片倉コープアグリ	H30.8.20-24
田畑士希	環境研究部門 土壌肥料研究室	平成30年度土づくり研究会	土づくり肥料推進協議会	H30.11.21
井上勝広・平山裕介	環境研究部門 土壌肥料研究室	第9回農業環境インベントリー研究会	農業環境変動研究センター	H31.2.28
田畑士希	環境研究部門 土壌肥料研究室	ドローンを利用した研究に関する研修	佐賀県農業試験研究センター	H31.3.7
井上勝広	環境研究部門 土壌肥料研究室	土水研究会「食糧生産から消費における環境負荷解消を目指す循環技術」	農研機構	H31.3.13-15
永石久美子	環境研究部門病害虫研究室	大特(農耕用)研修	長崎県農業大学校	H30.5.24
永石久美子	環境研究部門病害虫研究室	2年目職員研修	長崎県	H30.6.4~5
江頭桃子	環境研究部門病害虫研究室	8年目職員研修	長崎県	H30.7.17~18
園田真一郎	果樹・茶研究部門カンキツ研究室	プレゼンテーション研修	職員能力開発センター	H30.9.18
法村彩香	果樹・茶研究部門カンキツ研究室	7年目職員研修	職員能力開発センター	H30.10.29
柴田真信	果樹・茶研究部門カンキツ研究室	ワークライフバランスセミナー	職員能力開発センター	H30.11.12
坂口龍之介	果樹・茶研究部門ピワ・落葉果樹研究室	指名研修	新行政推進室	H30-6.21-22
熊本 傑	果樹・茶研究部門ピワ・落葉果樹研究室	新規採用職員前記研修	人事課	H30.4.2-13、
熊本 傑	果樹・茶研究部門ピワ・落葉果樹研究室	新人研究員研修	農林技術開発センター	H30.6.14-15
熊本 傑	果樹・茶研究部門ピワ・落葉果樹研究室	大型・けん引(農耕)安全特別研修	農業大学校	H30.8.2
熊本 傑	果樹・茶研究部門ピワ・落葉果樹研究室	新規採用職員後期研修	人事課	H30.10.9-11
熊本 傑	果樹・茶研究部門ピワ・落葉果樹研究室	第2回新人研究員研修	農林技術開発センター	H31.1.18
田崎望夢	果樹・茶研究部門ピワ・落葉果樹研究室	新しい組織文化創造研修	新行政推進室	H30.8.20
藤井信哉	果樹・茶研究部門茶業研究室	タイムマネジメント研修	長崎県	H30.10.15

. 概況及び総括

二宮京平	畜産研究部門大家畜研究室	1kmメッシュ農業気象研修会	研究企画室	H30.5.31
片岡研一	畜産研究部門大家畜研究室	農林業セミナー(第9回)	研究調整室	H30.5.25
松永将伍	畜産研究部門中小家畜環境研究室	センター新人研究員研修	研究企画室	H30.6.14-15
岩永安史	畜産研究部門大家畜研究室	新任課長補佐研修	長崎県	H30.7.12-13
山崎邦隆	畜産研究部門大家畜研究室	9年目職員研修	長崎県	H30.7.2-3
本村高一 松本信助 緒方剛 上野健 松永将伍	畜産研究部門	統計ゼミ	研究企画室	H30.8.1-(6回)
本村高一 堀誠	畜産研究部門	イクボス養成セミナー	男女参画・女性活躍推進室	H30.9.10
松永将伍	畜産研究部門中小家畜環境研究室	生産販売企画担当者マーケティング講習会	長崎県農業協同組合中央会	H30.9.12
高山政洋	畜産研究部門大家畜研究室	家畜人工授精および家畜体内受精卵移植講習会	長崎県農業協同組合中央会	H30.9.12
岩永安史 山崎邦隆	畜産研究部門	農林業セミナー(第11回)	"	H30.10.9
西山倫 宮嶋正一郎	畜産研究部門大家畜研究室	長崎県農薬管理指導士養成研修	農業経営課	H30.10.23
高山政洋	畜産研究部門大家畜研究室	7年目職員研修	長崎県	H30.10.29
西山倫	畜産研究部門中小家畜環境研究室	7年目職員研修	長崎県	H30.10.29
宇土力	畜産研究部門中小家畜環境研究室	TIG溶接実践技術研修(ステンレス鋼材編)	ポリテクセンター長崎	H31.1.23-24
本村高一 岩永安史 上野健 堤陽子 深川聡	畜産研究部門	農林業セミナー(第13回)	"	H31.2.15

概況及び総括

10. 受託研修等

(1) 農業指導者等実技研修および一般研修(農大含)

受入部門・室名	研修者氏名・人数	依頼機関名	研修項目	研修期間
研究企画部門 研究企画室	新規就農希望者 17名	農業大学校	平成30年度技術習得支援事業における第1期基礎技術研修「農業技術開発」	H30.7.20
研究企画部門 研究企画室	新規就農希望者 17名	農業大学校	平成30年度技術習得支援事業における第1期基礎技術研修「農業経営」	H30.7.18、 7.20、7.24
研究企画部門 研究企画室	新規就農希望者 5名	農業大学校	平成30年度技術習得支援事業における第2期基礎技術研修「農業技術開発」	H30.10.10
研究企画部門 研究企画室	新規就農希望者 5名	農業大学校	平成30年度技術習得支援事業における第2期基礎技術研修「農業経営」	H30.10.24、 H30.10.26
研究企画部門 研究企画室	新規就農希望者 14名	農業大学校	平成30年度技術習得支援事業における第3期基礎技術研修「農業技術開発」	H31.1.24
研究企画部門 研究企画室	新規就農希望者 14名	農業大学校	平成30年度技術習得支援事業における第3期基礎技術研修「農業経営」	H31.1.25、 H31.1.2
農産園芸研究部門 作物研究室	農大養成部1年生 35名	農業大学校	作物概論講義	H30.6.12,7.5, 7.12,7.19,7.26
農産園芸研究部門 野菜研究室	県下JA、振興局 35名	県下JA、振興局	イチゴ花芽検鏡研修	H30.8.30～31
農産園芸研究部門 野菜研究室	新規就農研修者 20名	新規就農支援センター	野菜研究室の取り組みについて	H30.7.20
農産園芸研究部門 野菜研究室	新規就農研修者 5名	新規就農支援センター	イチゴ、トマト、アスパラガス栽培について	H30.10.22
農産園芸研究部門 馬鈴薯研究室	農大養成部1年生	農業大学校	作物保護実験	H30.5.15
農産園芸研究部門 馬鈴薯研究室	農大養成部1年生 35名	農業大学校	作物保護実験	H30.5.25
森林研究部門	60名	JA長崎せいひ	原木シイタケの栽培について	H31.3.14
環境研究部門 土壌肥料研究室	農大養成部1年生 35名	農業大学校	土壌肥料 実験	H30.5.15 5.25 5.28 6.15
環境研究部門 土壌肥料研究室	農大養成部1年生 35名	農業大学校	土壌肥料 講義	H30.4.19 4.24 4.26 5.25 5.31 6.7 6.14 7.5
環境研究部門 土壌肥料研究室	新規就農希望者 17名	新規就農相談センター	平成30年度技術習得支援研修第1期基礎技術研修(農業環境)	H30.6.8
環境研究部門 土壌肥料研究室	新規就農希望者 5名	新規就農相談センター	平成30年度技術習得支援研修第2期基礎技術研修(農業環境)	H30.9.10
環境研究部門 土壌肥料研究室	新規就農希望者 14名	新規就農相談センター	平成30年度技術習得支援研修第3期基礎技術研修(農業環境)	H30.12.19
環境研究部門 土壌肥料研究室	営農指導員20名	長崎県農業協同組合中央会	営農指導員研修	H30.9.5-6
環境研究部門 土壌肥料研究室	20名	県北地域葉たばこ振興協議会(青年部)	土壌断面の見方と排水対策について	H30.8.8

概況及び総括

環境研究部門 病害虫研究室	農大養成部1年 生・35名	農業大学校	作物保護実験	H30.5.8、5.11
果樹・茶研究部門	果樹技術者協議 会会員	果樹技術者協議会	ウンシュウミカン、落葉果樹の冬季管 理と剪定について	H31.1.10
果樹・茶研究部門	新人研究員10名	研究企画部	果樹部門での研究状況	H30.6.15
果樹・茶研究部門	果樹技術者協議 会会員	果樹技術者協議会	ウンシュウミカン、ピワ、落葉果樹の 管理(若手技術者研修会)	H30.6.21 H30.12.13
果樹・茶研究部門	果樹技術者協議 会会員	果樹技術者協議会	ウンシュウミカン、落葉果樹の冬季管 理と剪定について	H31.1.10
果樹・茶研究部門 茶業研究室	長崎大学学生 82名	長崎大学	平成長崎塾 「長崎とお茶 ～古から現代まで ～」	H30.5.23
畜産研究部門 大家畜研究室	10名	諫早自然保護協会	協会会員研修	H30.10.10
畜産研究部門 大家畜研究室	2名	県央振興局	超音波診断研修	H30.10.22
畜産研究部門 大家畜研究室	3名	ハワイ輸出関係者	産地視察	H30.11.23
畜産研究部門 大家畜研究室	11名	農業大学校	酪農飼養管理実習研修	H30.3.1-15

(2)普及指導員研修

受入部門名	研修者氏名	振興局名	研修内容	研 修 名	研修期間
研究企画部門 研究企画室	原口昂大 井手拓也	杵岐 対馬	営農計画案の作成、提案に ついて	平成30年度普及指導員転 向者研修 (農業経営転向者)	H30.6.6
研究企画部門 研究企画室	菅原賢成 井川 晶 林万智子 田中孝尚 松本健資 五十嵐総一 木戸真史 島崎百伽 山邊菜穂子 川崎俊輔 植松紘一 坂口昇平	県央 県央 島原 島原 県北 県北 県北 県北 県北 県央 県北	「農業経営研修」 農業経営の基礎知識 経営指導に係るツール活用	平成30年度新任普及指導 員集合研修 (新規採用者、新任者)	H28.6.7
研究企画部門 研究企画室	中村友哉 井川 晶 内山さつき 副島康義 小林達郎 林万智子 久原武仁 藤本浩司 中村愛実 菅原賢成 黒川陽治 山本将矢	県央 県央 県央 県央 県央 県央 県央 県央 県央 県央 島原	Eino4を用いた経営シミュレ ーション	平成30年度第1回雇用型 経営体育成指導力向上研 修	H30.8.16

概況及び総括

		五島 対馬	ヒノキバヤドリギの種子飛散の時期と遮光法による駆除の効果 スギ丸太を加害する穿孔性害虫とその防除方法について		
花き・生物工学研究室	五十嵐総一	県北	花き栽培の基本技術の習得	新任普及指導員研修	H30.6.4、6.6
農産園芸研究部門 馬鈴薯研究室	菅原賢成 井川晶 田中孝尚 林万智子 松本健資 五十嵐総一 木戸真史 島崎百伽 山邊菜穂子 川崎俊輔 植松紘一 坂口昇平	県央 島原 県北	施設・研究の概要	新任普及指導員研修	H30.5.16
農産園芸研究部門 馬鈴薯研究室	菅原賢成 田中孝尚 松本健資	県央 島原 島原	パレイシヨの育種、栽培並びに病害虫研究に関する講義・実習	新任普及指導員専門研修(野菜)	H30.5.29
果樹・茶研究部門	菅原賢成 井川 晶 林万智子 田中孝尚 松本健資 五十嵐総一 木戸真史 島崎百伽 山辺菜穂子 川崎俊輔	県央 県央 県央 島原 島原 県北 県北 県北 県北 県北	果樹に関する試験研究状況	新任普及指導員研修(新規採用者)	H30.5.16
果樹・茶研究部門	井川 晶 山辺菜穂子	県央 県北	果樹全般に関わる基礎知識の習得	新任普及指導員研修(新規採用者)	H30.5.29-6.6
果樹・茶研究部門	山本将矢 中村友哉 前田良輔	島原 県央 県北	果樹の栽培管理、調査方法等	専門技術向上基礎研修	H30.6.27-7.4 12.13-14 H31.1.9-11 2.27-28
茶業研究室	菅原賢成 井川晶 林万智子 田中孝尚 松本健資 五十嵐総一 木戸真史 島崎百伽 山邊菜穂子 川崎俊輔	県央 県央 県央 島原 島原 県北 県北 県北 県北 県北	試験研究の概要、施設について	新任普及指導員研修(新規採用者)	H30.5.16
畜産研究部門	菅原賢成人 井川晶 林万智子 田中孝尚 松本健資 五十嵐総一 木戸真史 島崎百伽	県央 県央 県央 島原 島原 県北 県北 県北	畜産に関する試験研究の概要	新任普及指導員研修(新規採用者)	H30.5.16

概況及び総括

	山邊菜穂子 川崎俊輔 植松紘一 坂口昇平	県北 県北 県央 県北			
畜産研究部門	島崎百伽 坂口昇平	県北 県北	畜産に関する基礎的専門技術の習得	新任畜産普及指導員集合研修	H30.5.29-6.6
畜産研究部門	水田健人 川口翔太 松武紘生 塩屋ちひろ 若杉義一 江崎杏奈	島原 五島 杵岐 県北 JA 西彼 JA 西彼	普及指導員 2~3 年目及び JA 職員研修	畜産専門技術向上基礎研修	H31.2.12-15

(3) 体験学習(インターンシップ含)

受入部門・室名	依頼機関名	対象者	研修項目	期間
研究企画部門研究企画室、食品加工研究室 農産園芸研究部門作物研究室、野菜研究室、花き・生物工学研究室 森林研究部門 環境研究部門土壌肥料研究室、病害虫研究室	北諫早中学校	5 名	職場体験学習	H30.7.3-5
果樹・茶研究部門	郡中学校(2年生)	2 名	職場体験学習	H30.7.3-5
畜産研究部門 大家畜研究室	有明中学校(2年生)	5 名	職場体験学習	H30.7.4-6
研究企画部門研究企画室、食品加工研究室 農産園芸研究部門野菜研究室、花き・生物工学研究室 環境研究部門土壌肥料研究室、病害虫研究室	諫早農業高校	5 名	インターンシップ	H30.7.25-8.27
農産園芸研究部門 花き・生物工学研究室	南九州大学	1 名	インターンシップ	H30.8.21-23
研究企画部門研究企画室、食品加工研究室 農産園芸研究部門作物研究室、野菜研究室、花き・生物工学研究室 森林研究部門 環境研究部門土壌肥料研究室、病害虫研究室	西諫早中学校	5 名	職場体験学習	H30.8.28-30
果樹・茶研究部門	諫早高校附属中学校(2年生)	2 名	職場体験学習	H30.10.9-11
研究企画部門研究企画室、食品加工研究室 農産園芸研究部門作物研究室、野菜研究室、花き・生物工学研究室 森林研究部門 環境研究部門土壌肥料研究室	諫早高校附属中学校	4 名	職場体験学習	H30.10.9-11

概況及び総括

料研究室、病害虫研究室				
研究企画部門研究企画室、食品加工研究室 農産園芸研究部門作物研究室、野菜研究室、花き・生物工学研究室 森林研究部門 環境研究部門土壌肥料研究室、病害虫研究室	長崎県立東中学校	2名	職場体験学習	H30.10.24-26
研究企画部門研究企画室、食品加工研究室 農産園芸研究部門作物研究室、野菜研究室、花き・生物工学研究室 森林研究部門 環境研究部門土壌肥料研究室、病害虫研究室	大村高校	40名	職場訪問	H30.12.5
農産園芸研究部門 花き・生物工学研究室	島原農業高校	20名	バイオテクノロジー技術紹介 (出前授業)	H30.12.13

概況及び総括

11. 視察来場者・技術相談及び巡回指導等(件数、人数)

部門名	室名	視察		技術相談		巡回指導		合計	
		件	人	件	人	件	人	件	人
研究企画部門	研究企画室	1	5	1	2	0	0	2	7
	食品加工研究室	2	13	15	31	0	0	17	44
研究企画部門計		3	18	16	33	0	0	19	51
干拓営農研究部門		4	41	3	3	3	3	10	47
農産園芸研究部門	作物研究室	4	82	6	6	12	62	22	150
	野菜研究室	20	239	1	2	11	12	33	253
	花き・生物工学研究室	12	129	21	46	45	181	69	356
	馬鈴薯研究室	20	166	45	71	0	0	65	237
農産園芸研究部門計		56	616	73	125	68	255	189	996
森林研究部門		1	1	22	26	4	49	26	75
環境研究部門	土壌肥料研究室	2	15	5	50	0	0	7	75
	病害虫研究室	4	69	59	208	0	0	63	277
環境研究部門計		6	84	64	258	0	0	70	352
果樹・茶研究部門	研究調整室	8	305	4	4	0	0	12	309
	カンキツ研究室	12	165	72	82	1	5	85	252
	ピワ・落葉果樹研究室	19	178	31	31	0	0	50	209
	茶業研究室	10	96	89	194	8	52	107	342
果樹・茶研究部門計		49	793	196	311	9	57	254	1,112
畜産研究部門	研究調整室	0	0	0	0	0	0	0	0
	大家畜研究室	6	25	38	41	72	158	116	224
	中小家畜・環境研究室	1	2	40	44	12	84	53	130
畜産研究部門計		7	27	78	85	84	242	168	354
総合計		126	1,580	452	841	168	606	736	2,987

12. 審査員・講師等(件数、人数)

部門名	室名	審査員		講師		要請活動その他		合計	
		件	人	件	人	件	人	件	人
研究企画部門	研究企画室	0	0	5	54	3	25	8	79
	食品加工研究室	1	1	4	4	0	0	5	5
研究企画部門計		1	1	9	58	3	25	13	84
干拓営農研究部門		0	0	1	1	0	0	1	1
農産園芸研究部門	作物研究室	11	112	5	210	0	0	11	322
	野菜研究室	0	0	1	23	11	432	12	455
	花き・生物工学研究室	2	65	1	20	3	70	6	155
	馬鈴薯研究室	1	35	4	98	0	0	5	133
農産園芸研究部門計		14	212	11	351	14	502	34	1,065
森林研究部門		3	180	7	175	1	15	11	370
環境研究部門	土壌肥料研究室	0	0	8	200	0	0	8	200
	病害虫研究室	0	0	2	230	0	0	2	230
環境研究部門計		0	0	10	430	0	0	10	430
果樹・茶研究部門	研究調整室	0	0	0	0	0	0	0	0
	カンキツ研究室	0	0	3	140	4	89	7	229
	ピワ・落葉果樹研究室	1	20	13	435	16	61	30	516
	茶業研究室	4	7	8	288	5	177	17	472
果樹・茶研究部門計		5	27	24	863	25	327	54	1,217
畜産研究部門	研究調整室	0	0	0	0	0	0	0	0
	大家畜研究室	4	300	7	293	3	5	14	598
	中小家畜・環境研究室	0	0	5	182	0	0	5	182
畜産研究部門計		4	300	12	475	3	5	19	780
総合計		27	720	74	2,353	46	874	142	3,947

概況及び総括

13. センター公開

場 所	来場者数	開催日
センター本所	695 人	H30.11.17
干拓営農研究部門	200 人	H30.12.1

14. 表彰

受賞者名	部門・室名	受賞名	業績の名称	受賞日	受賞場所
対象なし					

15. 農林業セミナー

回数	テーマ	講師	参加人数	開催日
第9回	産総研における産学官連携	長崎県工業技術センター 所長 橋本 亮一 氏	50	H30.5.25
第10回	有機物と土壌微生物を利用したジャガイモそうか病対策技術の開発状況 長崎ばれいしょの持続的発展をめざしたジャガイモそうか病対策 簡易な土壌pH調査方法と土作りをめぐる話題	片岡コープアグリ株式会社 筑波研究所 主任研究員 三星 暢公 氏 農産園芸研究部門 馬鈴薯研究室 主任研究員 菅 康弘 氏 中央農業研究センター土壌肥料研究領域 上級研究員 久保寺 秀夫 氏	50	H30.8.21
第11回	農業におけるIoT技術(ベイ図推定)活用 ビックデータ、人工知能、数理モデル画像解析を用いたスマート農業支援	産業総合研究所 製造技術実研究部門グループ長 山下 研一 氏 産業総合研究所 安全科学研究部門 主任研究員 河尻 耕太郎 氏	40	H30.10.9
第12回*	プラズマによる農産物の低温ドライ殺菌技術 農業を支える情報通信技術	国立佐世保工業高等専門学校 准教授 柳生 義人 氏 長崎県立大学 情報システム学科 教授 有田 大作 氏	50	H30.11.30
第13回*	農研機構が目指す農業AI研究	国立研究開発法人農業情報研究センター 所長 本島 邦明 氏	70	H31.2.15

*アグリイノベーションプラットフォームフォーラム同時開催

16. 農林技術開発センター研究成果報告会(開催日:H31.1.10、参加人数 120名)

テーマ	発表者
長崎の農林業試験研究 120年のあゆみと展望	所長 荒木 誠
イチゴ「ゆめのか」の特長を活かした生産技術の確立と産地への普及	野菜研究室 前田 衡 主任研究員 県央振興局 芋川あゆみ 係長
ピワ混合発酵茶の開発と商品化に向けた取り組み	茶業研究室 藤井信哉 主任研究員 株式会社サンダイ 吉野由喜男 代表取締役
暖地2期作栽培に適したバレイショ品種の育成	馬鈴薯研究室 坂本 悠 主任研究員
品種のシリーズ化と新たな貯蔵技術による温州ミカンの長期出荷体系	カンキツ研究室 法村彩香 研究員
前期粗飼料多給肥育技術	大家畜研究室 岩永安史 専門研究員
島の宝「五島ツバキ」の振興に向けた取り組み	森林研究部門 古村善則 専門研究員
長崎県におけるイノシシ対策研究のあゆみ	研究企画室 平田滋樹 主任研究員
諫早湾干拓地における大規模環境保全型農業の確立	干拓営農研究部門 高瀬泰司 部門長
インセクテリープラントを活用した環境保全型害虫管理技術の開発	病害虫研究室 永石久美子 研究員