

概況及び総括

1. 沿革

1) 農林技術開発センター本所

明治31年4月 長崎市の中川町(現在)に農事試験場を創設
 大正9年8月 諫早市永昌町(現在)に移転
 昭和4年4月 長崎県農事試験場茶業部を東彼杵町(現在)に設置
 昭和25年4月 農業試験場と改称
 昭和26年4月 農林省馬鈴薯指定地として愛野試験地を設置
 昭和36年7月 諫早市貝津町に移転、総合農林センターと称し(農業、林業、果樹、畜産部門の統合)、研究、普及教育部門を統合
 昭和46年4月 総合農林試験場と改称、普及(本庁)教育(農経大)に分離
 昭和47年4月 果樹部が果樹試験場として独立
 昭和48年4月 畜産部が畜産試験場として独立
 昭和61年4月 組織機構を一部改変、新技術開発部及び生物工学科を新設
 平成10年4月 新技術開発部に研究調整・干拓科を新設
 平成12年4月 研究調整・干拓科から干拓科として独立
 平成13年1月 諫早湾干拓地内に干拓科中央干拓地研究棟を開所
 平成15年4月 県内7試験研究機関を統括する政策調整局に移管、新技術開発部と経営部を統合し企画経営部を新設
 平成16年4月 作物部と野菜花き部を統合し作物園芸部を新設、同時に品種科と栽培技術科を統合し作物科を新設、生物工学科を作物園芸部へ移設、経営科と機械施設科を統合し経営機械科を新設。加工化学科を流通加工科へ名称変更
 平成18年4月 政策調整局から科学技術振興局所管へ
 平成20年4月 経営機械科が企画経営部から独立し、干拓部を新設
 平成21年4月 3試験場(総合農林、果樹、畜産)を再編統合し農林技術開発センターを設置、7研究部門(研究企画、干拓営農研究、農産園芸研究、森林研究、環境研究、果樹研究、畜産研究)と1管理部門に再編

2) 干拓営農研究部門

平成10年4月 新技術開発部に研究調整・干拓科を新設
 平成12年4月 研究調整・干拓科から干拓科として独立
 平成13年1月 諫早湾干拓地内に干拓科中央干拓地研究棟を開所
 平成20年4月 干拓科が企画経営部から独立し、干拓部を新設
 平成21年4月 農林技術開発センターの設置により干拓部から干拓営農研究部門(機械部門の編入)に変更

3) 馬鈴薯研究室

昭和25年3月 暖地馬鈴薯の品種育成のために、安芸津試験地を移転し、佐賀県農事改良実験所

長崎試験地として発足
 昭和26年4月 長崎県農業試験場に統合され、長崎県農業試験場愛野試験地(指定試験)と改称
 昭和32年7月 馬鈴薯病害虫指定事業も設置され、「土壌線虫」についての試験開始
 昭和36年7月 長崎県総合農林センター愛野馬鈴薯センターに改称
 昭和39年4月 病害虫指定事業内容を「ウイルス病とその防除」に変更
 昭和46年4月 長崎県総合農林試験場愛野馬鈴薯支場と改称
 昭和54年4月 病害虫指定事業内容を「主要害虫の総合防除」に変更
 昭和62年4月 病害虫指定事業内容を「主要病害の基礎生態解明と制御技術の開発」に変更
 平成6年4月 病害虫指定事業内容を「主要病害虫・線虫の生態解明と抵抗性検定法の開発」に変更
 平成13年4月 病害虫指定事業内容を「耕種的防除技術等を利用した昆虫伝播性ウイルス制御技術の開発」に変更
 平成18年4月 病害虫師弟試験事業廃止
 平成21年4月 農林技術開発センターの設置により農産園芸研究部門馬鈴薯研究室に変更
 平成23年4月 育種指定試験事業廃止

4) 果樹・茶研究部門

昭和29年4月 農業試験場大村園芸分場発足。そ菜担当、果樹担当を配置
 昭和36年7月 機構改革により総合農林センター果樹部となる。栽培科、環境科の2科編成
 昭和38年4月 県北柑橘指導園新設
 昭和39年4月 施肥改善科(指定試験)新設
 昭和44年4月 環境科を病害虫科と改名
 昭和45年4月 長崎県総合農林試験場果樹部と改名
 昭和47年4月 長崎県果樹試験場として独立
 昭和48年4月 栽培科にピロ育種指定試験地設置
 昭和50年3月 県北柑橘指導園廃止
 昭和53年4月 ピロ育種科(指定試験)新設
 昭和56年4月 落葉果樹(ナシ、ブドウ、キウイ)の栽培試験始まる。
 昭和58年4月 施設整備計画により本館、調査棟が改築される。
 昭和63年4月 栽培科が常緑果樹科と落葉果樹科に分かれ、それぞれ独立科となる。
 平成8年3月 ミカンの土壌肥料指定試験廃止
 平成15年4月 県内7公設試験研究機関を統括する政策調整局所管となる。施肥改善科を廃止
 平成16年4月 研究企画室を新設。常緑果樹科と落葉果樹科を統合し生産技術科となる。ミカン育種開始
 平成18年4月 県内7公設試験研究機関を統括する科学技術振興局所管となる。

概況及び総括

| | | | |
|-----------------|--|-------------|---|
| 平成 21 年 4 月 | 3 試験場(総合農林、果樹、畜産)を再編統合し農林技術開発センターを設置(7 研究部門と 1 管理部門に再編)。果樹研究部門として、研究調整室、カンキツ研究室、ピワ・落葉果樹研究室を設置。 | 昭和 26 年 6 月 | 飼養形態の変遷に伴い島原種畜場と改称。 |
| 平成 27 年 4 月 | 茶業研究室を編入し、名称を果樹・茶研究部門に変更 | 昭和 28 年 9 月 | 深江村より現在地(元経営伝習農場)へ移転。 |
| | | 昭和 36 年 7 月 | 島原畜産センター及び大村種鶏センターを供置し、試験研究の推進を図る。 |
| | | 昭和 46 年 4 月 | 機構改革に伴い長崎県総合農林試験場畜産部として発足(旧畜産部、島原種畜場、種鶏場を統合)。 |
| | | 昭和 48 年 4 月 | 機構改革により長崎県畜産試験場として独立。 |
| | | 昭和 57 年 4 月 | 組織改正により養鶏分場(大村市)を畜産試験場本場へ移転統合。 |
| | | 平成元年 3 月 | 生物工学研究棟を設置。 |
| | | 平成 15 年 4 月 | 県内 7 試験研究機関を統括する政策調整局所管となる。組織改正により 5 科体制(酪農科、肉用牛科、草地飼料科、養豚科、養鶏科)から 3 科体制(畜産環境科、大家畜科、中小家畜科)へ。 |
| | | 平成 16 年 4 月 | 畜産環境科を企画・環境科へ変更 |
| | | 平成 18 年 4 月 | 科学技術振興局へ移管 |
| | | 平成 21 年 4 月 | 3 試験場(総合農林、果樹、畜産)を再編統合し農林技術開発センターを設置(7 研究部門と 1 管理部門に再編)。畜産研究部門として、研究調整室、大家畜研究室、中小家畜・環境研究室を設置。 |
| 5)茶業研究室 | | | |
| 昭和 4 年 4 月 | 長崎県農事試験場茶業部を設置(東彼杵郡彼杵村) | | |
| 昭和 5 年 4 月 | 長崎県農事試験場付属茶業指導所と改称 | | |
| 昭和 7 年 4 月 | 農林省かまいり茶指定試験を実施 | | |
| 昭和 10 年 4 月 | 輸出茶再製事業を実施 | | |
| 昭和 15 年 4 月 | 長崎県彼杵茶業指導所と改称(農産課所属) | | |
| 昭和 24 年 4 月 | 長崎県経済部茶業所と改称(農業改良課所属) | | |
| 昭和 26 年 4 月 | 優良品種母樹園を設置(諫早市小船越町) | | |
| 昭和 31 年 4 月 | 長崎県茶業指導所と改称(農業改良課所属) | | |
| 昭和 35 年 4 月 | 農業改良課より特産課へ所属替 | | |
| 昭和 36 年 4 月 | 長崎県総合農林センター彼杵茶業センターと改称 優良品種母樹園廃止(諫早市小船越町) | | |
| 昭和 46 年 4 月 | 長崎県総合農林試験場彼杵茶業試験場と改称 | | |
| 昭和 50 年 4 月 | 現在地へ移転整備(東彼杵町三根郷より中尾郷へ移転) | | |
| 昭和 56 年 4 月 | 長崎県総合農林試験場彼杵茶業支場と改称 | | |
| 昭和 61 年 4 月 | 長崎県総合農林試験場東彼杵茶業支場と改称 | | |
| 平成 21 年 4 月 | 農林技術開発センターの設置により農産園芸研究部門茶業研究室に変更 | | |
| 平成 27 年 4 月 | 果樹・茶研究部門茶業研究室に変更 | | |
| 6)畜産研究部門 | | | |
| 昭和 13 年 3 月 | 南高来郡深江村に長崎県種馬育成場創設。 | | |
| 昭和 21 年 12 月 | 長崎県種鶏場創設。 | | |

概況及び総括

2. 所在地

1)所在地

| | 所在地 | TEL | 交通のアクセス |
|--------------|----------------------------------|-----------------|--|
| 農林技術開発センター本所 | 〒854-0063 長崎県諫早市貝津町 3118 | (代)0957-26-3330 | ・JR 西諫早駅下車徒歩 15 分 ・長崎行きバス農林試験場前下車徒歩 8 分 |
| 干拓営農研究部門 | 〒854-0038 長崎県諫早市中央干拓 131 | 0957-35-1272 | ・JR 長田駅下車タクシー10 分 ・島原鉄道干拓の里駅下車タクシー15 分 |
| 馬鈴薯研究室 | 〒854-0302 長崎県雲仙市愛野町乙 2777 | 0957-36-0043 | ・島原鉄道愛野駅下車タクシー5 分 ・雲仙・小浜行きバステクノパーク前下車、徒歩 8 分 |
| 果樹・茶研究部門 | 〒856-0021 長崎県大村市鬼橋町 1370 | 0957-55-8740 | ・JR 大村線竹松駅下車 2km 徒歩約 25 分 ・バス 竹松局前下車 徒歩 25 分又はタクシー5 分 |
| 茶業研究室 | 〒859-3801 長崎県東彼杵郡東彼杵町中尾郷 1414 | 0957-46-0033 | ・JR 大村線彼杵駅下車、町営バス大野原高原線中山入口バス停下車、徒歩 5 分 |
| 畜産研究部門 | 〒859-1404 長崎県島原市有明町湯江丁 3600 | 0957-68-1135 | ・島原鉄道湯江駅下車 4km タクシー10 分 ・島鉄バス 水分・畜産線 畜産試験場前下車、徒歩 1 分 |

2)立地および自然条件

| | 標高および傾斜 | 経緯度 | 自然条件 | 土壌 |
|--------------|----------|---------------------------|---|---|
| 農林技術開発センター本所 | 10m、北北西 | 東経 130° 02' 北緯 32° 83' | ・年間降水量 2,543mm ・最高気温 36.6 ・最低気温 -5.2 ・平均気温 16.3 | ・地目:水田、畑 1. 水田 ・母材:非固結堆積岩(水積) ・土性:壤土 ・土壌:中粗粒灰色低地土 2. 普通畑 ・母材:固結火成岩(安山岩、残積) ・土性:埴土 ・土壌:細粒黄色土 |
| 干拓営農研究部門 | 0m、北東 | 東経 130° 11' 北緯 32° 86' | ・年間降水量 2,183mm ・最高気温 45.2 ・最低気温 -10.1 ・平均気温 16.8 | ・地目:普通畑 ・母材:非固結堆積岩(海成沖積) ・土性:埴土 ・土壌:細粒灰色低地土 |
| 馬鈴薯研究室 | 60m、西北西 | 東経 130° 15' 北緯 32° 79' | ・年間降水量 1,834mm ・最高気温 35.6 ・最低気温 0.8 ・平均気温 17.2 | ・地目:普通畑 ・母材:非固結火成岩(風積) ・土性:埴壤土 ・土壌:淡色黒ボク土 |
| 果樹・茶研究部門 | 80m、南南東 | 東経 129° 96' 北緯 32° 94' | ・年間降水量 1,530mm ・最高気温 35.4 ・最低気温 -2.0 ・平均気温 16.4 | ・地目:樹園地 ・母材:固結火成岩(玄武岩、安山岩、残積) ・土性:埴土 ・土壌:細粒赤色土 |
| 茶業研究室 | 380m、南西 | 東経 129° 97' 北緯 33° 04' | ・年間降水量 2,040mm ・最高気温 34.6 ・最低気温 -4.7 ・平均気温 15.4 | ・地目:樹園地(茶) ・母材:固結火成岩(玄武岩、残積) ・土性:埴土 ・土壌:細粒赤色土 |
| 畜産研究部門 | 120m、北北東 | 東経 130° 20' 北緯 32° 51' | ・年間降水量 2,556mm ・最高気温 36.4 ・最低気温 -1.5 ・平均気温 18.1 | ・地目:飼料畑、草地 ・母材:非固結火成岩(風積) ・土性:埴壤土 ・土壌:腐植質黒ボク土 |

概況及び総括

3)施設および圃場等(面積)

(単位:a)

| 研究部門等 | 水田 | 畑 | 飼料圃 | 山林 | 建物等敷地 | その他 | 合計 |
|----------|-----|--------|-------|-------|-------|-------|--------|
| 本 所 | 373 | 2,018 | | 6,712 | 894 | 607 | 10,604 |
| 干拓営農研究部門 | | (600) | | | (18) | | (618) |
| 馬鈴薯研究室 | | 420 | | | 35 | 1 | 456 |
| 果樹・茶研究部門 | | 524 | | | 90 | 505 | 1,119 |
| 茶業研究室 | | 495 | | | 124 | 181 | 800 |
| 畜産研究部門 | | | 1,430 | 1,370 | 520 | 450 | 3,770 |
| 合 計 | 373 | 36,457 | 1,430 | 8,082 | 1,663 | 1,744 | 16,749 |

()は借地

4)位置図



3. 品目別作付面積等

1)干拓営農研究部門

| 品目名 | 露地・施設 | 作付面積(a) | 備 考 |
|---------|-------|---------|-----|
| タマネギ | 露地 | 55 | |
| パレショ | 露地 | 20 | |
| レタス | 露地 | 20 | |
| キャベツ | 露地 | 7 | |
| ブロッコリー | 露地 | 2 | |
| ラッカセイ | 露地 | 1 | |
| ソ | 露地 | 1 | |
| ホレンソウ | 露地 | 1 | |
| ネギ | 露地 | 1 | |
| スイートコーン | 露地 | 4 | |

概況及び総括

| | | | |
|------------|----|-----|--|
| ダイコン | 露地 | 1 | |
| ハクサイ | 露地 | 1 | |
| ニンジン | 露地 | 1 | |
| ソルガム | 露地 | 20 | |
| イタリアンライグラス | 露地 | 100 | |
| トマト | 施設 | 1.5 | |
| ミニトマト | 施設 | 0.5 | |
| イチゴ | 施設 | 0.5 | |

2)作物研究室

| 品目名 | 露地・施設 | 作付面積(a) | 備考 |
|------|-------|---------|----|
| 水稲 | 露地 | 194.2 | |
| 大豆 | 露地 | 17 | |
| 麦類 | 露地 | 64 | |
| かんしょ | 露地 | 10 | |
| タマネギ | 露地 | 15.9 | |

3)野菜研究室

| 品目名 | 露地・施設 | 作付面積(a) | 備考 |
|--------------------|-------|---------|----------|
| イチゴ | 施設 | 21.8 | 育苗床 5.3a |
| アスパラガス | 施設 | 8.1 | |
| トマト | 施設 | 4.9 | |
| 遺伝資源(ネギ、ニンニク、ショウガ) | 露地 | 1.3 | |

4)花き・生物工学研究室

| 品目名 | 露地・施設 | 作付面積(a) | 備考 |
|---------|-------|---------|----|
| キク | 施設 | 19.2 | |
| キク | 露地 | 4.1 | |
| カーネーション | 施設 | 7.5 | |
| トルコギキョウ | 施設 | 2.5 | |
| ラベンダー | 施設 | 1.1 | |
| ラナンキュラス | 施設 | 2.8 | |
| パレISHO | 施設 | 3.8 | |

5)馬鈴薯研究室

| 品目名 | 露地・施設 | 作付面積(a) | 備考 |
|----------|-------|---------|----|
| 春作パレISHO | 露地 | 190 | |
| 秋作パレISHO | 露地 | 218 | |

6)森林研究部門

| 品目名 | 露地・施設 | 作付面積(a) | 備考 |
|--------|-------|---------|---------------|
| スギ | 実験林 | 208 | |
| ヒノキ | 実験林 | 882 | |
| マツ | 実験林 | 208 | |
| その他針葉樹 | 実験林 | 735 | テーダマツ、スラッシュマツ |
| クヌギ | 実験林 | 4 | |
| その他広葉樹 | 実験林 | 29 | |

7)土壌肥料研究室

| 品目名 | 露地・施設 | 作付面積(a) | 備考 |
|--------|-------|---------|--------|
| 水稲 | | 7 | センター内 |
| 水稲 | | 80 | 現地農家ほ場 |
| レタス | 露地 | 7 | |
| レタス | 露地 | 10 | 現地農家ほ場 |
| ブロッコリー | 露地 | 10 | |

概況及び総括

| | | | |
|--------|----|----|--------|
| ブロッコリー | 露地 | 7 | 現地農家ほ場 |
| 緑肥 | 露地 | 6 | |
| タマネギ | 露地 | 10 | |
| タマネギ | 露地 | 2 | 現地農家ほ場 |
| アスパラガス | 施設 | 2 | |

8)病害虫研究室

| 品目名 | 露地・施設 | 作付面積(a) | 備考 |
|---------|-------|---------|--------|
| 水稻 | 露地 | 48.4 | 現地圃場含む |
| アスパラガス | 施設 | 4.9 | |
| イチゴ | 露地 | 2.5 | 育苗圃 |
| イチゴ | 施設 | 3.8 | 本圃 |
| ショウガ | 露地 | 4.2 | |
| キャベツ | 露地 | 10.1 | |
| レタス | 露地 | 1.0 | |
| スイートコーン | 露地 | 10.1 | |

9)カンキツ研究室

| 品目名 | 露地・施設 | 本数(本) | 備考 |
|----------|-------|-------|----|
| ウンシュウミカン | 露地 | 942 | |
| 中晩生カンキツ | 露地 | 63 | |
| 中晩生カンキツ | 施設 | 82 | |

10)ピワ・落葉果樹研究室

| 品目名 | 露地・施設 | 本数(本) | 備考 |
|-----|-------|-------|----|
| ピワ | 露地 | 31 | |
| ピワ | 施設 | 35 | |
| ナシ | 露地 | 45 | |
| キウイ | 露地 | 12 | |
| ブドウ | 露地 | 31 | |
| スモモ | 露地 | 14 | |
| モモ | 施設 | 16 | |

11)茶業研究室

| 品目名 | 露地・施設 | 作付面積(a) | 備考 |
|-----|-------|---------|----|
| 茶 | 露地 | 238 | |

12)家畜飼養頭羽数(平成29年4月1日現在)[畜産]

乳用牛

| 18ヵ月以上 | | 18ヵ月未満 |
|--------|------|--------|
| 経産牛 | 未經産牛 | |
| 13 | 4 | 2 |

肉用牛

| | 繁殖用 | | 子牛 | 肥育用 | | その他 |
|------|--------|--------|----|-----|----|-----|
| | 18ヵ月以上 | 18ヵ月未満 | | めす | 去勢 | |
| 黒毛和種 | 36 | 5 | 23 | 39 | 11 | 0 |
| 交雑種 | 0 | 0 | 0 | 0 | 0 | 0 |

豚

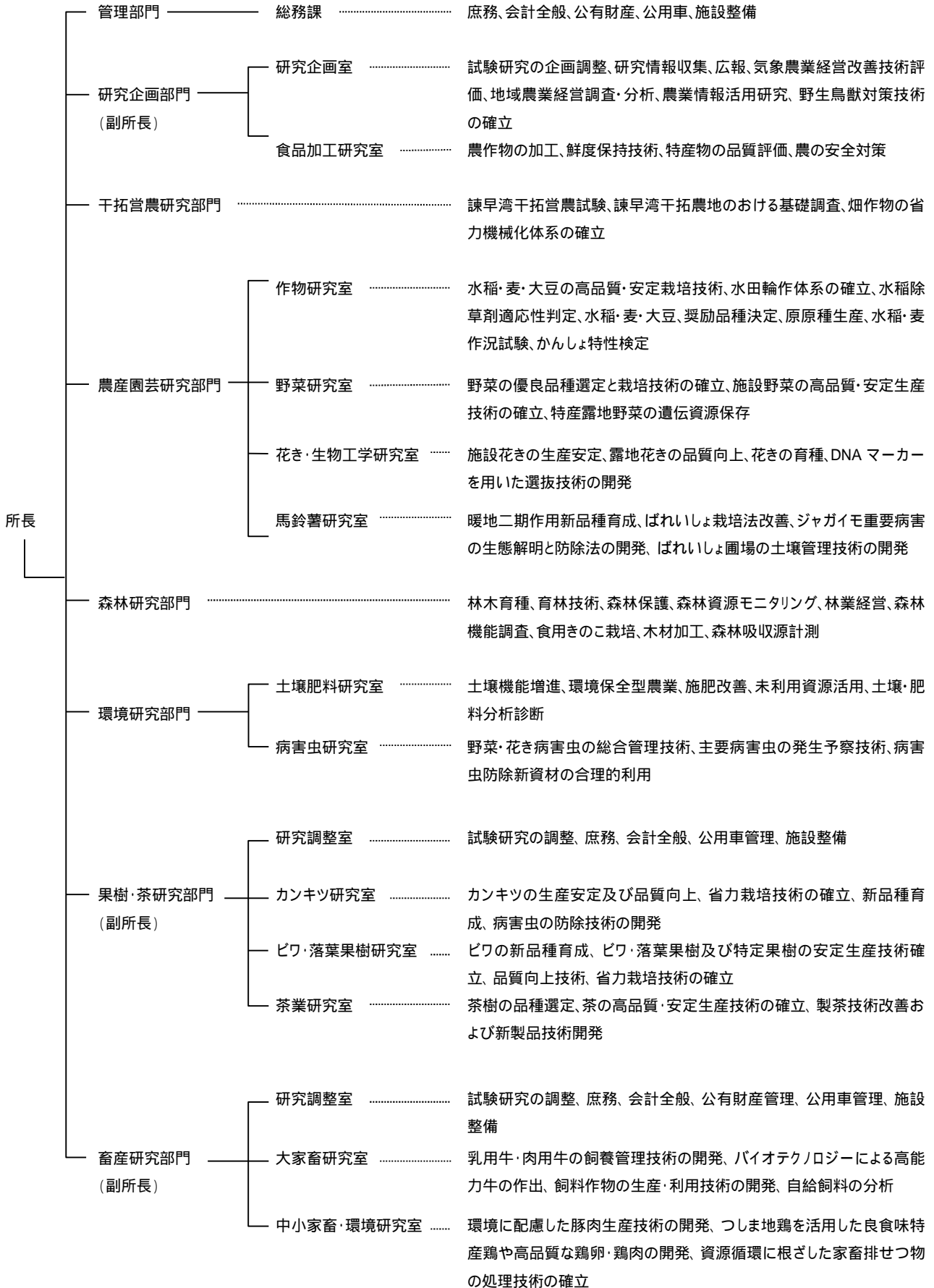
| 繁殖用 | | 肥育用 |
|-----|----|-----|
| めす | おす | |
| 17 | 1 | 130 |

鶏

| 採卵鶏 | 肉用鶏 |
|----------------|-----------|
| 1,081 (657) | 67 (0) |

()は内数で、つしま地鶏

4. 組織及び業務の概要(平成 29 年 4 月 1 日)



概況及び総括

5. 機構と職員数

| 職 種 組 織 | 行政職 | | | | 研究職 | | | | | | | | 現業職 | | 嘱託 | 合 計 |
|------------|-------|----------|---------|-----|-----|-------|-------|-----|-----------|-----------|-------|-----|-----|-----|----|--------|
| | 部 門 長 | 課長・専門幹係長 | 主査・主任主事 | 主 事 | 所 長 | 副 所 長 | 部 門 長 | 室 長 | 専 門 研 究 員 | 主 任 研 究 員 | 研 究 員 | 技 師 | 主 事 | 技 師 | | |
| 所長 | | | | | 1 | | | | | | | | | | | 1 |
| 副所長 | | | | | | 3 | | | | | | | | | | 3 |
| 管理部門 | 1 | | | | | | | | | | | | | | | 1 |
| 総務課 | | 6 | 3 | | | | | | | | | | | | 5 | 14 |
| 研究企画部門 | | | | | | | (1) | | | | | | | | | (1) |
| 研究企画室 | | | | | | | | 1 | 1 | 4 | | | | | 1 | 7 |
| 食品加工研究室 | | | | | | | | 1 | | 2 | | | | | | 3 |
| 干拓営農研究部門 | | | | | | | 1 | | 1 | 3 | | | | 1 | 2 | 8 |
| 農産園芸研究部門 | | | | | | | 1 | | | | | | | | | 1 |
| 作物研究室 | | | | | | | | 1 | 1 | 3 | | | | 3 | 5 | 13 |
| 野菜研究室 | | | | | | | | 1 | | 3 | 1 | | | 2 | 1 | 8 |
| 花き・生物工学研究室 | | | | | | | | 1 | | 4 | 1 | | | 1 | 1 | 8 |
| 馬鈴薯研究室 | | | | | | | | 1 | | 5 | 1 | | | 1 | 2 | 10 |
| 森林研究部門 | | | | | | | 1 | | 1 | 4 | 1 | | | 2 | | 9 |
| 環境研究部門 | | | | | | | 1 | | | | | | | | | 1 |
| 土壌肥料研究室 | | | | | | | | 1 | 1 | 1 | 1 | | | 1 | | 5 |
| 病虫害研究室 | | | | | | | | 1 | 1 | 1 | 1 | 1 | | | | 5 |
| 果樹・茶研究部門 | | | | | | | (1) | | | | | | | | | (1) |
| 研究調整室 | | 1 | | | | | | 1 | | | | | | | 1 | 3 |
| カンキツ研究室 | | | | | | | | 1 | | 4 | 1 | | | 2 | 1 | 9 |
| ピワ・落葉果樹研究室 | | | | | | | | 1 | 1 | 3 | | 1 | | 2 | 1 | 9 |
| 茶業研究室 | | | | | | | | 1 | | 3 | | | | | 1 | 5 |
| 畜産研究部門 | | | | | | | (1) | | | | | | | | | (1) |
| 研究調整室 | | 1 | 1 | | | | | 1 | | | | | | | 2 | 5 |
| 大家畜研究室 | | | | | | | | 1 | | 5 | 2 | | | 10 | 10 | 28 |
| 中小家畜・環境研究室 | | | | | | | | 1 | | 2 | 1 | | | 7 | 2 | 13 |
| 合計 | 1 | 8 | 4 | | 1 | 3 | 4(3) | 15 | 7 | 47 | 10 | 2 | | 32 | 35 | 169(3) |

() 兼務

概況及び総括

6. 職員の配置(平成 29 年 4 月 1 日現在)

所長 峠 純秀

副所長 荒木 誠 中里 一郎 田添 時美

| 部門名 課(室)名 | 職名 | 氏名 | |
|-------------------|---------|--------|-------|
| 管理部門 総務課 | 部門長 | 稲田 栄司 | |
| | 課長 | 今里 俊介 | |
| | 専門幹 | 堤 昭典 | |
| | 係長 | 下野 満穂 | |
| | 係長 | 増田 百合子 | |
| | 係長 | 山崎 健也 | |
| | 係長 | 岩佐 勝弘 | |
| | 主査 | 豊田 卓子 | |
| | 主任主事 | 本田 徹 | |
| | 主任主事 | 赤島 健一 | |
| | 嘱託 | 東口 逸 | |
| | 嘱託 | 峰 直美 | |
| | 嘱託 | 濱崎 由佳 | |
| | 嘱託 | 前田 美紀 | |
| 嘱託 | 田中 浩一 | | |
| 研究企画部門 研究企画室 | 部門長 | 荒木 誠 | |
| | 室長 | 一丸 禎樹 | |
| | 専門研究員 | 土井 謙児 | |
| | 主任研究員 | 神田 茂生 | |
| | 主任研究員 | 平田 滋樹 | |
| | 主任研究員 | 山本 慶太 | |
| | 主任研究員 | 小田 恭平 | |
| | 嘱託 | 宮崎真美子 | |
| | 食品加工研究室 | 室長 | 富永由紀子 |
| | | 主任研究員 | 宮田 裕次 |
| 主任研究員 | | 中山 久之 | |
| 干拓営農研究部門 | 部門長 | 渡邊 大治 | |
| | 専門研究員 | 芳野 豊 | |
| | 主任研究員 | 織田 拓 | |
| | 主任研究員 | 草原 典夫 | |
| | 主任研究員 | 宮崎 朋浩 | |
| | 技師 | 佐藤 吉一 | |
| | 嘱託 | 馬場一十三 | |
| | 嘱託 | 前岸 建也 | |
| 農産園芸研究部門 作物研究室 | 部門長 | 居村 正博 | |
| | 室長 | 下山 伸幸 | |
| | 専門研究員 | 大脇 淳一 | |
| | 主任研究員 | 古賀 潤弥 | |
| | 主任研究員 | 中山 美幸 | |
| | 主任研究員 | 段口 貴大 | |
| | 技師 | 後藤 壽之 | |
| | 技師 | 佐賀里昭人 | |
| | 技師 | 菅原 雄人 | |
| | 嘱託 | 山口裕一郎 | |
| | 嘱託 | 林田 聡 | |
| | 嘱託 | 太田 圭亮 | |
| | 嘱託 | 田中 康太 | |
| | 嘱託 | 谷山 康広 | |
| | 野菜研究室 | 室長 | 野田 和也 |
| | | 主任研究員 | 前田 衡 |
| | | 主任研究員 | 浜崎 健 |
| | | 主任研究員 | 柴田 哲平 |
| 研究員 | | 松本 尚之 | |
| 技師 | | 日向 哲也 | |
| 技師 | | 高谷 幸安 | |
| 嘱託 | | 大塚 博之 | |

| 部門名 課(室)名 | 職名 | 氏名 | |
|-------------------|-------------------|--------|--------|
| 花き・生物工学 研究室 | 室長 | 諸岡 淳司 | |
| | 主任研究員 | 竹邊 丞市 | |
| | 主任研究員 | 池森 恵子 | |
| | 主任研究員 | 植松 紘一 | |
| | 主任研究員 | 波部 一平 | |
| | 研究員 | 久村 麻子 | |
| | 技師 | 真崎 信治 | |
| | 馬鈴薯研究室 | 嘱託 | 小無田秀嗣 |
| | | 室長 | 茶谷 正孝 |
| | | 主任研究員 | 福吉 賢三 |
| | | 主任研究員 | 菅 康弘 |
| | | 主任研究員 | 永尾亜珠沙 |
| | | 主任研究員 | 坂本 悠 |
| | | 主任研究員 | 松尾 祐輝 |
| 研究員 | | 龍 美沙紀 | |
| 技師 | | 立石好志勝 | |
| 嘱託 | | 片山 北海 | |
| 嘱託 | 田中 竜介 | | |
| 森林研究部門 | 部門長 | 田嶋 幸一 | |
| | 専門研究員 | 古村 善則 | |
| | 主任研究員 | 清水 正俊 | |
| | 主任研究員 | 柳本 和哉 | |
| | 主任研究員 | 溝口 哲生 | |
| | 主任研究員 | 葛島 祥子 | |
| | 研究員 | 畑田 梨々子 | |
| | 技師 | 副山 浩幸 | |
| | 技師 | 森口 直哉 | |
| | 環境研究部門 土壌肥料研究室 | 部門長 | 林田 誠剛 |
| 室長 | | 井上 勝広 | |
| 専門研究員 | | 石井 研至 | |
| 主任研究員 | | 田畑 士希 | |
| 研究員 | | 高田 晶 | |
| 技師 | | 溝上 勝志 | |
| 病害虫研究室 | | 室長 | 寺本 健 |
| | | 専門研究員 | 中村 吉秀 |
| | | 主任研究員 | 江頭 桃子 |
| | | 研究員 | 吉村 友加里 |
| 技師 | 永石 久美子 | | |
| 果樹・茶研究部門 研究調整室 | 部門長 | 中里 一郎 | |
| | 室長 | 藤山 正史 | |
| | 係長 | 木崎 淳一 | |
| | 嘱託 | 高月 寿子 | |
| | カンキツ研究室 | 室長 | 山下 次郎 |
| | | 主任研究員 | 内川 敬介 |
| | | 主任研究員 | 早崎 宏靖 |
| | | 主任研究員 | 副島 康義 |
| | | 主任研究員 | 石本慶一郎 |
| | | 研究員 | 園田真一郎 |
| 技師 | | 鶴田 浩徳 | |
| 技師 | | 松島 常幸 | |
| 嘱託 | 生垣 亮一 | | |

概況及び総括

| 部門名 課(室)名 | 職 名 | 氏 名 | 部門名 課(室)名 | 職 名 | 氏 名 | |
|-----------------|-------|-------|----------------|-----|--------|--|
| ピワ・落葉果樹 研究室 | 室 長 | 谷本恵美子 | 中小家畜・ 環境研究室 | 嘱 託 | 篠崎 新一郎 | |
| | 専門研究員 | 松浦 正 | | 嘱 託 | 安武 智子 | |
| | 主任研究員 | 松本 紀子 | | | | |
| | 主任研究員 | 河原 幹子 | | | | |
| | 主任研究員 | 橋口 浩子 | | | | |
| | 技 師 | 坂口龍之介 | | | | |
| | 技 師 | 嶋田 義昭 | | | | |
| | 技 師 | 石川 清治 | | | | |
| | 嘱 託 | 藤山 竜二 | | | | |
| | 茶業研究室 | 室 長 | 太田 久 | | | |
| | | 主任研究員 | 池下 一豊 | | | |
| | | 主任研究員 | 寺井 清宗 | | | |
| | | 主任研究員 | 藤井 信哉 | | | |
| | 嘱 託 | 小森 卓宏 | | | | |
| 畜産研究部門 研究調整室 | 部門長 | 田添 時美 | | | | |
| | 室 長 | 堀 誠 | | | | |
| | 係 長 | 鹿田 由美 | | | | |
| | 主任主事 | 川口 聡子 | | | | |
| | 嘱 託 | 宅島 二臣 | | | | |
| | 嘱 託 | 松本 洋子 | | | | |
| 大家畜研究室 | 室 長 | 片岡 研一 | | | | |
| | 主任研究員 | 岩永 安史 | | | | |
| | 主任研究員 | 大浦 昭寛 | | | | |
| | 主任研究員 | 山崎 邦隆 | | | | |
| | 主任研究員 | 本田 昭幸 | | | | |
| | 主任研究員 | 堤 陽子 | | | | |
| | 研究員 | 高山 政洋 | | | | |
| | 研究員 | 二宮 京平 | | | | |
| | 技 師 | 西田 政実 | | | | |
| | 技 師 | 松本 峰治 | | | | |
| | 技 師 | 川口 政憲 | | | | |
| | 技 師 | 野田 基統 | | | | |
| | 技 師 | 坂本 和隆 | | | | |
| | 技 師 | 山本 忍 | | | | |
| | 技 師 | 伊達 昌孝 | | | | |
| | 技 師 | 福島 隆之 | | | | |
| | 技 師 | 園田 弘希 | | | | |
| | 技 師 | 前田 辰己 | | | | |
| | 嘱 託 | 桃木野鉄義 | | | | |
| | 嘱 託 | 浦田 辰広 | | | | |
| | 嘱 託 | 草野 茂 | | | | |
| | 嘱 託 | 坂口 勝幸 | | | | |
| | 嘱 託 | 中村 康哉 | | | | |
| | 嘱 託 | 吉武 寛典 | | | | |
| | 嘱 託 | 塚野 真也 | | | | |
| | 嘱 託 | 久保 裕介 | | | | |
| | 嘱 託 | 植村 帆貴 | | | | |
| | 嘱 託 | 柴田 捷吾 | | | | |
| 中小家畜・ 環境研究室 | 室 長 | 嶋澤 光一 | | | | |
| | 主任研究員 | 深川 聡 | | | | |
| | 主任研究員 | 西山 倫 | | | | |
| | 研究員 | 高木 英恵 | | | | |
| | 技 師 | 永田 政澄 | | | | |
| | 技 師 | 宮嶋正一郎 | | | | |
| | 技 師 | 高木 秀夫 | | | | |
| | 技 師 | 本田 典光 | | | | |
| | 技 師 | 宇土 力 | | | | |
| | 技 師 | 松山 学寛 | | | | |
| | 技 師 | 森瀬 丈博 | | | | |

7. 職員の異動(除嘱託職員)

1) 転入者(平成29年4月1日付)

| 氏名 | 新所属 | 旧所属 |
|-------|-------------------------|--------------------------|
| 堤 昭典 | 管理部門 総務部 専門幹 | 工業技術センター 総務課 専門幹 |
| 赤島 健一 | 管理部門 総務部 主任主事(再任用) | 農業大学校 教務課 専門幹 |
| 小田 恭平 | 研究企画部門 研究企画室 主任研究員 | 農林部 農政課 研究・普及班 主任技師 |
| 平田 滋樹 | 研究企画部門 研究企画室 主任研究員 | 農林部 農山村対策室 鳥獣対策班 係長 |
| 宮崎 朋浩 | 干拓営農研究部門 主任研究員 | 県北振興局 農林部 南部地域普及課 係長 |
| 居村 正博 | 農産園芸研究部門 部門長 | 農林部 農政課 総括課長補佐 |
| 柳本 和哉 | 森林研究部門 主任研究員 | 県北振興局 農林部 林業課 係長 |
| 畑田梨々子 | 森林研究部門 研究員 | 五島振興局 農林水産部 林務課 技師 |
| 木崎 淳一 | 果樹・茶研究部門 研究調整室 係長 | 長崎振興局 長崎港湾漁港事務所 港湾管理班 係長 |
| 堤 陽子 | 畜産研究部門 大家畜研究室 主任研究員 | 島原振興局 農林水産部 技師 |
| 西山 倫 | 畜産研究部門 中小家畜・環境研究室 主任研究員 | 五島振興局 農林水産部 主任技師 |

2) 転出者(平成29年4月1日付)

| 氏名 | 新所属 | 旧所属 |
|-------|------------------------|------------------------|
| 小西 敦子 | 県北振興局 管理部 総務課 経理班 専門幹 | 管理部門 総務課 専門幹 |
| 馬場 教子 | 工業技術センター 総務課 主任主事 | 管理部門 総務課 主任主事 |
| 平山 裕介 | 農林部 農業経営課 就農支援班 主任技師 | 干拓営農研究部門 主任研究員 |
| 岩崎 充則 | 農林部 林政課 森林管理班 参事 | 森林研究部門 部門長 |
| 深堀惇太郎 | 対馬振興局 農林水産部 林業課 技師 | 森林研究部門 研究員 |
| 植松 綾子 | 県北振興局 農林部 北部地域普及課 主任技師 | 環境研究部門 病害虫研究室 主任研究員 |
| 田中加奈子 | 農林部 農産園芸課 果樹班 主任技師 | 果樹・茶研究部門 カンキツ研究室 主任研究員 |
| 永井 晴治 | 県北振興局 農林部 南部地域普及課 係長 | 畜産研究部門 大家畜研究室 主任研究員 |
| 北島 優 | 農業大学校 畜産学科 主任技師 | 畜産研究部門 大家畜研究室 主任研究員 |
| 坂東 弘光 | 県北振興局 農林部 北部地域普及課 課長 | 畜産研究部門 中小家畜・環境研究室 室長 |

3) 昇任者及び所内異動(平成29年4月1日付)

| 氏名 | 新所属 | 旧所属 |
|-------|-----------------------------|---------------------------|
| 下野 満穂 | 管理部門 総務課 係長(副参事) | 管理部門 総務課 係長 |
| 嶋澤 光一 | 畜産研究部門 中小家畜・環境研究室 室長 | 研究企画部門 研究企画室 専門研究員 |
| 田嶋 幸一 | 森林研究部門長 | 森林研究部門 専門研究員 |
| 松浦 正 | 果樹・茶研究部門 ビワ・落葉果樹研究室 専門研究員 | 果樹・茶研究部門 ビワ・落葉果樹研究室 主任研究員 |
| 藤井 信哉 | 果樹・茶研究部門 茶業研究室 主任研究員 | 果樹・茶研究部門 茶業研究室 研究員 |
| 高谷 幸安 | 農産園芸研究部門 野菜研究室 技師(再任用) | 農産園芸研究部門 野菜研究室 技師 |
| 真崎 信治 | 農産園芸研究部門 花き・生物工学研究室 技師(再任用) | 農産園芸研究部門 花き・生物工学研究室 技師 |

4) 新規採用者(平成29年4月1日付)

| 氏名 | 新所属 |
|-------|------------------------|
| 永石久美子 | 環境研究部門 病害虫研究室 技師 |
| 坂口龍之介 | 果樹・茶研究部門 ビワ・落葉果樹研究室 技師 |

5) 退職者(平成29年3月31日付)

| 氏名 | 旧所属 |
|-------|------------------------|
| 船場 貢 | 農産園芸研究部門長 |
| 高谷 幸安 | 農産園芸研究部門 野菜研究室 技師 |
| 真崎 信治 | 農産園芸研究部門 花き・生物工学研究室 技師 |
| 岩橋 りつ | 果樹・茶研究部門 研究調整室 係長(副参事) |
| 大町 慎吾 | 畜産研究部門 大家畜研究員 技師 |

8. 平成29年度決算額

| | |
|---|-----------------|
| 1) 総使用額 | 1,306,078,912 円 |
| (1) 人件費(職員給与) | 860,568,684 円 |
| (2) 農林技術開発センター費 | 147,699,463 円 |
| 農林技術開発センター運営費 | 37,012,766 円 |
| 研究人材育成強化事業 | 650,000 円 |
| 本所運営費 | 24,406,967 円 |
| 茶業研究室運営費 | 8,226,176 円 |
| 馬鈴薯研究室運営費 | 1,056,123 円 |
| 農林技術研究開発総合力活用推進事業 | 1,753,000 円 |
| 受託研究事業 | 920,000 円 |
| 試験研究費 | 73,711,794 円 |
| a. 研究企画費 | 10,475,810 円 |
| 加工・販売まで取り組む農業経営モデルの構築と、6次産業化等に対応した農業経営シミュレーション手法の開発 | 544,000 円 |
| イチゴ「ゆめのか」の春季生産体系と新規加工技術の開発 | 1,073,000 円 |
| 青果物の調製、鮮度保持、流通・加工技術の開発 | 848,000 円 |
| レタスの市場競争力強化を実現する機械化一貫体系構築のための自動収穫ロボットおよび栽培技術の開発 | 1,685,810 円 |
| ICTを用いた総合的技術による、農と林が連動した持続的獣害対策体系の確立 | 3,000,000 円 |
| イノシシ、ニホンジカ等の適正かつ効率的な捕獲個体の処理および完全活用システムの開発 | 3,325,000 円 |
| b. 農産園芸研究費 | 23,813,000 円 |
| 稲・麦・大豆奨励品種決定調査 | 1,336,000 円 |
| 水田機能・生産要因改善 | 1,074,000 円 |
| 水田高度利用における飼料用米栽培技術(水稻 - 加工タマネギ輪作体系)の確立 | 909,000 円 |
| 「おてんとそだち」等の栽培技術確立 | 1,097,000 円 |
| 裸麦新品種の高品質安定生産技術確立 | 810,000 円 |
| 集落営農に対応した大豆早播き摘芯栽培技術の開発 | 813,000 円 |
| 新除草剤・生育調節剤適用性判定試験 | 1,524,000 円 |
| 市場性の高い超極太アスパラガスの栽培技術確立 | 2,330,000 円 |
| 単収日本一を目指したイチゴ「ゆめのか」の増収技術開発 | 1,558,000 円 |
| 積極的な光合成産物蓄積手法と萌芽制御によるアスパラガス長期どり新作型の開発 | 2,380,000 円 |
| イチゴの省エネ栽培・収量予測・低コスト輸送技術の融合による販売力・国際競争力の強化 | 992,000 円 |
| 温暖化に対応したカーネーションの新品種育成 | 1,097,000 円 |
| 西南暖地における地球温暖化に対応したジャガイモ選抜技術の開発と耐暑性素材の探索 | 2,114,000 円 |
| トルコギキョウの1~2月出荷作型および二度切り5月出荷作型における早期出荷・高品質生産技術確立 | 1,161,000 円 |
| 12月から3月出荷の秋輪ギク栽培における省力・低コスト生産技術の確立 | 1,148,000 円 |

概況及び総括

| | |
|--|--------------|
| 戦略的オミクス育種技術の体系化 | 1,070,000 円 |
| 夏秋期特需対応システム導入による小ギクの国際競争力強化戦略 | 2,400,000 円 |
| c.森林研究費 | 3,565,000 円 |
| 原木シイタケ品質向上・発生量増加のための被覆技術の開発 | 1,200,000 円 |
| ヒノキ丸太の含水率調整方法とチップ管理方法の確立 | 887,000 円 |
| ヒノキエリートツリーのコンテナ苗生産技術の開発 | 739,000 円 |
| ハラノ林間栽培における切り葉の品質向上技術の開発 | 739,000 円 |
| d.環境研究費 | 12,493,000 円 |
| 施肥合理化技術の確立 | 1,196,000 円 |
| 病害虫防除新資材の合理的利用試験 | 5,143,000 円 |
| 農林業生産現場への緊急技術支援プロジェクト研究 | 179,000 円 |
| インセクタリアープラントを活用した環境保全型害虫管理技術の開発 | 1,357,000 円 |
| 炭疽病のエフェクター分泌阻害による感染制御剤の開発 | 1,800,000 円 |
| 生産コスト削減に向けた有機質資材の活用技術の開発 | 1,750,000 円 |
| イチゴ輸出に向けた病害虫総合防除技術の開発 | 1,068,000 円 |
| e.茶業研究室研究費 | 9,150,984 円 |
| ほ場管理及び工場管理 | 6,399,984 円 |
| 実需者の求める、色、香味、機能性成分に優れた茶品種とその栽培・加工技術の開発 | 800,000 円 |
| 劇的な茶少量農薬散布技術と天敵類が融合した新たな IPM(総合的病害虫管理)の創出 | 451,000 円 |
| 新製茶ハイブリッドラインによる製茶技術開発 | 1,500,000 円 |
| f.馬鈴薯研究室研究費 | 14,214,000 円 |
| 「さんじゅう丸」の品種特性を活かす栽培技術の開発 | 619,000 円 |
| 有機・特別栽培に適した土壌病害等に強いバレイショ品種・系統の育成 | 2,084,000 円 |
| バレイショ重要病害虫の抵抗性遺伝子を選抜する DNA マーカーの開発及びそれらを利用した育種素材の開発 | 0 円 |
| 実需者ニーズに対応した病害虫抵抗性で安定生産可能なバレイショ品種の育成 | 5,140,000 円 |
| ジャガイモそうか病防除のための新規栽培体系の開発 | 2,421,000 円 |
| バレイショのそうか病対策のための土壌酸度の簡易評価手法の確立と現場導入 | 2,450,000 円 |
| 北海道畑作で新たに発生が認められた難防除病害虫ジャガイモシロシストセンチュウおよびピート西部萎黄ウイルスに対する抵抗性品種育成のための先導的技術開発 | 1,500,000 円 |
| 農林技術開発センター施設整備費 | 36,974,903 円 |
| (3) 果樹研究部門費 | 41,104,082 円 |
| 果樹研究部門運営費 | 7,615,780 円 |
| 試験研究費 | 32,076,478 円 |
| カンキツ病害虫の防除法 | 1,645,000 円 |
| 果樹園における植物調節剤利用法 | 341,000 円 |
| 落葉果樹の重要病害虫防除法 | 915,000 円 |
| 果樹のウイルス抵抗性健全母樹の育成と特殊病害虫調査 | 782,000 円 |
| ピワ「麗月」の無核果実生産技術の開発 | 1,027,120 円 |

概況及び総括

| | |
|--|---------------|
| 新長崎ミカン「長崎果研させぼ1号」の改植時無収益短縮育苗システムの確立 | 1,250,000 円 |
| 次世代長崎カンキツの育成 | 0 円 |
| 長崎カンキツの食味のすぐれた完熟栽培技術の開発 | 1,161,000 円 |
| 露地ビワの効率的な果実腐敗軽減技術の開発 | 1,095,000 円 |
| ビワ供給拡大のための早生・耐病性ビワ新品種の開発および生育予測システムの構築 | 5,850,000 円 |
| 圃場管理 | 7,415,877 円 |
| 研究広報 | 243,481 円 |
| つくりやすく売れる長崎ビワの選抜・育成と DNA マーカーを利用した効率的ビワ育種技術の開発 | 1,514,000 円 |
| 弱耐熱性果樹の白紋羽病温水治療を達成する体系化技術の開発 | 1,100,000 円 |
| モモ有望系統「筑波 127 号」のハウス栽培技術の確立 | 927,000 円 |
| -クリプトキサンチンの供給源となる国産カンキツの周年供給技術体系の実証 | 1,750,000 円 |
| 酵素剥皮を利用した生鮮に近い風味のビワ加工技術の開発 | 5,060,000 円 |
| 果樹研究部門施設整備費 | 1,411,824 円 |
| (4) 畜産研究部門費 | 86,353,973 円 |
| 畜産研究部門施設運営費 | 11,761,123 円 |
| 試験研究費 | 74,592,850 円 |
| 乳牛の周産期病発生予防に向けた飼養管理技術の開発 | 9,409,082 円 |
| 採卵成績を高度安定化させる技術の確立 | 5,902,218 円 |
| 低コスト生産を目指した黒毛和種雌牛肥育技術の確立 | 20,970,326 円 |
| 長崎和牛ブランド強化のためのさらなる高品質肥育技術の開発 | 9,942,566 円 |
| 和牛肥育期間の大幅な短期技術の開発 | 4,070,000 円 |
| 地域に適合した優良品種選定調査 | 523,000 円 |
| 新品種を活用した自給粗飼料の生産体系の開発 | 1,549,015 円 |
| 暖地での周年ガラス体系向きソルガムおよびイタリアンライグラスの耐病性品種の育成 | 800,000 円 |
| 畜産経営におけるリン吸着資材を活用した高度汚水処理システムの開発 | 2,371,696 円 |
| 地域未利用資源活用による特殊卵生産技術の開発 | 5,251,178 円 |
| 抗酸化活性を有する低・未利用な飼料資源を活用した肥育豚の暑熱対策技術の開発 | 1,560,000 円 |
| エコフィード等の利用による暑熱期の養豚安定生産技術の開発 | 12,243,769 円 |
| (5) 農林技術開発センター費、果樹研究部門費及び畜産研究部門費以外の令達予算 | 170,352,710 円 |
| 2) 財源内訳 | |
| (1) 農林技術開発センター費 | 147,699,463 円 |
| 一般財源 | 63,808,629 円 |
| 国庫支出金 | 33,928,040 円 |
| その他 | 49,962,794 円 |
| (2) 果樹研究部門費 | 41,104,082 円 |

概況及び総括

| | |
|-------------|--------------|
| 一般財源 | 17,027,205 円 |
| 国庫支出金 | 5,850,000 円 |
| その他 | 18,226,877 円 |
| (3) 畜産研究部門費 | 86,353,973 円 |
| 一般財源 | 20,376,123 円 |
| 国庫支出金 | 0 円 |
| その他 | 65,977,850 円 |

3) 施設整備費の主な施設整備及び備品購入(所管転換)状況

(1) 農林技術開発センター費・果樹研究部門費

| | |
|-----------|-------------|
| 振動測定装置 | 850,068 円 |
| マイクロ冷却遠心機 | 1,058,400 円 |
| ハウス加湿機 | 827,064 円 |
| 小型貨物自動車 | 1,222,560 円 |

概況及び総括

9. 職員の研修

(1) 平成 29 年度依頼研究員研修事業に基づく研修

| 研修者氏名 | 所属名 | 研修課題 | 研修機関 | 期間 |
|-------|------------------|----------------------------|---|-----------------|
| 園田真一郎 | 果樹・茶研究部門・カンキツ研究室 | 中晩生カンキツの交雑育種効率化のための各種技術の習得 | 国立研究開発法人 農業・食品産業技術総合研究機構 果樹茶業研究部門 カンキツ研究領域(興津) | H29.7.3-9.29 |
| 江頭桃子 | 環境研究部門・病害虫研究室 | べと病の発生生態と分離・培養について | 国立研究開発法人 農業・食品産業技術総合研究機構野菜花き研究部門 | H29.10.16-12.15 |
| 高山政洋 | 畜産研究部門 大家畜研究室 | 肉用牛試験研究手法および分析手法等の習得 | 国立研究開発法人 農業・食品産業技術総合研究機構 九州沖縄農業研究センター 肉用牛生産グループ | H29.8.28-10.6 |

(2) 平成 29 年度都道府県農林水産省関係研究員短期集合研修等

| 研修者氏名 | 所属名 | 研修課題 | 研修機関(場所) | 期間 |
|-------|----------|-------------------------------|------------------|------------|
| 居村正博 | 農産園芸研究部門 | 農林水産関係研究リーダー研修 | 中央合同庁舎 | H29.6.7-8 |
| 宮崎 朋浩 | 干拓営農研究部門 | 精密農業・自動化ハイテクコース(ドローン・アシストスーツ) | 農研機構農林水産研修所 水戸圃場 | H29.11.1-2 |

(3) その他の研修(インターンシップ等)

| 研修者氏名 | 所属名 | 内容 | 研修機関 | 研修期間 |
|-----------------------|------------------------------|--|--------------------------|-------------|
| 土井謙児 | 研究企画部門 研究企画室 | 第209回農林交流センターワークショップ「メッシュ農業気象データ利用講習会」 | 国立研究開発法人 農業・食品産業技術総合研究機構 | H30.1.25-26 |
| 土井謙児 | 研究企画部門 研究企画室 | 第5回農林業セミナー(農業分野におけるICT活用の現状と可能性について) | 長崎県農林技術開発センター | H29.7.25 |
| 土井謙児 | 研究企画部門 研究企画室 | 第7回農林業セミナー(エネルギー問題を考える) | 長崎県農林技術開発センター | H30.1.12 |
| 土井謙児 | 研究企画部門 研究企画室 | 第8回農林業セミナー(中国の実情と上海事務所の活動) | 長崎県農林技術開発センター | H30.3.16 |
| 山本慶太 | 研究企画部門 研究企画室 | 農業経営アドバイザー研修 | 日本政策金融公庫 | H29.11.6-10 |
| 山本慶太 | 研究企画部門 研究企画室 | 10年目職員集合研修 | 長崎県新行政推進室 | H29.9.21-22 |
| 荒木 誠 寺本 健 宮崎 朋浩 | 研究企画部門、環境研究部門病害虫研究室、干拓営農研究部門 | ドローン・センサー・AIを活用したスマート農業の取り組み | 株式会社 オプティム | H29.5.12 |
| 宮崎 朋浩 | 干拓営農研究部門 | 平成29年度集落リーダー育成塾 第5回 | 長崎県農産園芸課 | H29.9.9 |
| 宮崎 朋浩 | 干拓営農研究部門 | 技術開発等支援制度説明会 | 工業技術センター | H29.12.12 |

概況及び総括

| | | | | |
|-------|--------------------|-----------------|-------------|---------------|
| 柴田哲平 | 野菜研究室 | 7年目職員研修 | 長崎県 | H29.9.15 |
| 松本尚之 | 野菜研究室 | 業務改善研修 | 長崎県 | H29.6.19 |
| 野田和也 | 野菜研究室 | 人権問題研修 | 長崎県 | H29.9.19 |
| 柴田哲平 | 野菜研究室 | 人権問題研修 | 長崎県 | H29.9.21 |
| 大脇淳一 | 農産園芸研究部門 作物研究室 | 新任課長補佐等研修 | 長崎県 | H29.8.3-4 |
| 中山美幸 | 農産園芸研究部門 作物研究室 | 10年目職員研修 | 長崎県 | H29.9.21-22 |
| 段口貴大 | 農産園芸研究部門 作物研究室 | 9年目職員研修 | 長崎県 | H29.7.3-4 |
| 田中康太 | 農産園芸研究部門 作物研究室 | 大特(農耕用)研修 | 長崎県農業大学校 | H29.5.10 |
| 菅 康弘 | 農産園芸研究部門 | けん引(農耕用)安全特別研修 | 県立農業大学校 | H29.10.31 |
| 龍 美沙紀 | 馬鈴薯研究室 | | | |
| 龍 美沙紀 | 農産園芸研究部門 馬鈴薯研究室 | 2年目職員研修 | 長崎県 | H29.7.26 |
| 坂本 悠 | 農産園芸研究部門 馬鈴薯研究室 | 10年目職員研修 | 長崎県 | H29.6.22 ~ 23 |
| 松尾祐輝 | 農産園芸研究部門 馬鈴薯研究室 | OJT研修 | 長崎県 | H29.6.16 |
| 龍 美沙紀 | 農産園芸研究部門 | イノシシ対策研修会 | | H29.8.24 |
| 立石好志勝 | 馬鈴薯研究室 | | | |
| 茶谷正孝 | 農産園芸研究部門 | 農作業安全研修 | 農林技術開発センター | H29.9.21 ~ 22 |
| 松尾祐輝 | 馬鈴薯研究室 | | | |
| 片山北海 | | | | |
| 福吉賢三 | 農産園芸研究部門 馬鈴薯研究室 | 健康講座および農業技術安全講習 | 農林技術開発センター | H29.12.7 |
| 茶谷正孝 | 農産園芸研究部門 | 研究コンプライアンス研修 | 農林技術開発センター | H30.1.12 |
| 福吉賢三 | 馬鈴薯研究室 | | | |
| 坂本 悠 | | | | |
| 松尾祐輝 | | | | |
| 龍 美沙紀 | | | | |
| 福吉賢三 | 農産園芸研究部門 | 人権問題研修 | 長崎県 | H29.9.19 |
| 立石好志勝 | 馬鈴薯研究室 | | | |
| 片山北海 | | | | |
| 田中竜介 | | | | |
| 田嶋幸一 | 森林研究部門 | アグリ×フードプロダクツ展 | 日本能率協会 | H29.7.5-6 |
| 古村善則 | | | | |
| 古村善則 | 森林研究部門 | GISコミュニティフォーラム | ESRIジャパン | H29.5.17-19 |
| 溝口哲生 | 森林研究部門 | 木材接着講習会 | 日本木材加工技術協会 | H29.7.13-14 |
| 畑田梨々子 | 森林研究部門 | コンテナ苗生産者育成研修 | 長崎県林業協会 | H29.8.1 |
| 森口直哉 | | | | |
| 溝口哲生 | 森林研究部門 | 木と住まいの大博覧会 | 木と住まい研究協会ほか | H29.9.16 |

概況及び総括

| | | | | |
|------------------------|-------------------|-------------------------------|----------------------|---------------|
| 古村善則 | 森林研究部門 | GIS コミュニティフォーラム in 九州 | ESRI ジャパンユーザー会 | H29.9.27 |
| 田嶋幸一・ 柳本和哉 | 森林研究部門 | 長崎県林業コンサルタント 50 周年記念式 | 長崎県林業コンサルタント | H29.10.23 |
| 畑田梨々子 | 森林研究部門 | 人権問題研修 | 長崎県 | H29.9.19 |
| 畑田梨々子 | 森林研究部門 | 林業成長産業化プロジェクト検討会 | 長崎県林業協会 | H29.9.21 |
| 田嶋幸一・ 古村善則・ 溝口哲生 | 森林研究部門 | 産学官技術交流フェア | 長崎県 | H29.10.4 |
| 田嶋幸一・ 畑田梨々子 | 森林研究部門 | 育種技術講習会 | 森林総合研究所林木育種センター九州育種場 | H29.10.13 |
| 古村善則 | 森林研究部門 | ワークライフバランスセミナー | 長崎県職員能力開発センター | H29.11.10 |
| 溝口哲生 | 森林研究部門 | 木質バイオマスの利活用の現状と今後のバイオマス利用について | 木材学会九州支部 | H29.11.13-14 |
| 田嶋幸一・ 古村善則 | 森林研究部門 | ライフプランセミナー | 長崎県職員能力開発センター | H29.11.16 |
| 柳本和哉 | 森林研究部門 | 九州地区林業試験研究機関連絡協議会保護部会 | 森林総研九州支所 | H29.11.21 |
| 柳本和哉 | 森林研究部門 | 九州地区林業試験研究機関連絡協議会特産部会 | 森林総研九州支所 | H29.11.27 |
| 古村善則 | 森林研究部門 | 森林土木技術研修会 | 長崎県林業コンサルタント | H30.1.24 |
| 田嶋幸一・ 溝口哲生 | 森林研究部門 | 木材利用シンポジウム in 長崎 | 土木学会 | H30.1.23 |
| 井上勝広 | 環境研究部門 土壌肥料研究室 | Microsoft Excel基礎研修 | 長崎県 | H29.5.15 |
| 井上勝広・ 中村吉秀 | 環境研究部門 | 人権社会確立全九州研究集会 | 長崎県 | H29.5.30 ~ 31 |
| 井上勝広 | 環境研究部門 土壌肥料研究室 | Microsoft Excel活用研修 | 長崎県 | H29.6.5 |
| 中村吉秀 | 環境研究部門 病害虫研究室 | 新任課長補佐等研修 | 長崎県 | H29.6.8 ~ 9 |
| 井上勝広 | 環境研究部門 土壌肥料研究室 | Microsoft Word活用研修 | 長崎県 | H29.6.12 |
| 井上勝広 | 環境研究部門 土壌肥料研究室 | Microsoft Powerpoint基礎研修 | 長崎県 | H29.7.10 |
| 高田晶・坂本 麻衣子 | 環境研究部門 土壌肥料研究室 | 研究開発分析機器展テクニカルセミナー | 正晃株式会社 | H29.7.25 |
| 吉村友加里 | 環境研究部門 病害虫研究室 | 企画立案・イノベーション向上研修 | 長崎県 | H29.7.25 |
| 江頭桃子 | 環境研究部門 病害虫研究室 | 7年目研修 | 長崎県 | H29.9.15 |

概況及び総括

| | | | | |
|------------|---------------|-------------------------|---------------|-----------------|
| 永石久美子 | 環境研究部門病害虫研究室 | 新規採用職員後期研修 | 長崎県 | H29.10.10 ~ 12 |
| 高田晶 | 環境研究部門土壌肥料研究室 | キャリアサポート研修 | 長崎県 | H29.10.27 |
| 井上勝広 | 環境研究部門土壌肥料研究室 | 緑肥の使い方 | 雪印種苗宮崎試験場 | H30.2.28 |
| 谷本恵美子 | 果樹・茶研究部門 | 人権問題研修 | 人権・同和对策課 | H29.9.21 |
| 松浦 正 | | | | |
| 坂口龍之介 | 果樹・茶研究部門 | 新規採用職員後期研修 | 長崎県 | H29.10.2 ~ 10.4 |
| 藤井信哉 | 果樹・茶研究部門茶業研究室 | 部門間連携強化研修 | 長崎県 | H29.8.21 |
| 堤 陽子 | 畜産研究部門 | 普及指導員資格試験集合研修会 | 長崎県農林部 | H29.5.25 |
| 二宮京平 | 大家畜研究室 | | | H29.6.16 |
| | | | | H29.7.3 |
| 中村康哉 | 畜産研究部門 | けん引(農耕用)安全特別研修 | 長崎県農業大学校 | H29.5.29 |
| 塚野真也 | 大家畜研究室 | | | |
| 岩永安史 | 畜産研究部門 | 第4回農林業セミナー(先端農業について) | 長崎県農林技術開発センター | H29.6.12 |
| | 大家畜研究室 | | | |
| 小田恭平 | 研究企画部門 | 研究員新人研修 | 長崎県農林技術開発センター | H29.6.13-14 |
| 柳本和哉 | 森林研究部門 | | | H30.1.19 |
| 畑田梨々子 | 森林研究部門 | | | |
| 永石久美子 | 病虫害研究部門 | | | |
| 坂口龍之介 | 果樹・茶研究部門 | | | |
| 堤 陽子 | 畜産研究部門 | | | |
| 西山 倫 | 畜産研究部門 | | | |
| 堤 陽子 | 畜産研究部門 | 普及指導員資格集合研修会 | 長崎県農産園芸課 | H29.6.16、7.3 |
| 二宮京平 | 大家畜研究室 | | | |
| 川口聡子 | 畜産研究部門 | タイムマネジメント研修 | 長崎県 | H29.6.26 |
| | 研究調整室 | | | |
| 福島隆之 | 畜産研究部門 | 農薬安全対策講習会 | 長崎県農業経営課 | H29.6.26 |
| 吉武寛典 | 大家畜研究室 | | | |
| 山本 忍 | 畜産研究部門 | 農薬管理指導士更新研修 | 長崎県農業経営課 | H29.6.26 |
| | 大家畜研究室 | | | |
| 畜産研究部門全研究員 | 畜産研究部門 | 統計ゼミ | 長崎県農林技術開発センター | H29.7.4-9.19 |
| | | | 環境研究部門 林田部門長 | |
| 堤 陽子 | 畜産研究部門 | 部門間連携強化研修 | 長崎県 | H29.7.11 |
| | 大家畜研究室 | | | |
| 山崎邦隆 | 畜産研究部門 | 8年目職員研修 | 長崎県 | H29.7.13-14 |
| | 大家畜研究室 | | | |
| 西山 倫 | 中小家畜・環境研究室 | | | |
| 堤 陽子 | 畜産研究部門 | 専門技術向上基礎研修(畜産)(普及指導員資格) | 長崎県 | H29.7.24-28 |
| 二宮京平 | 大家畜研究室 | | | |
| 高山政洋 | 畜産研究部門 | 業務改善研修 | 長崎県 | H29.8.7 |
| | 大家畜研究室 | | | |

概況及び総括

| | | | | |
|--|------------------------------------|---------------------------|----------------|---------------|
| 二宮京平 | 畜産研究部門 大家畜研究室 | 3年目職員研修 | 長崎県 | H29.8.31-9.1 |
| 嶋澤光一 | 畜産研究部門 中小家畜・環境研究室 | 新任課長補佐研修 | 長崎県 | H29.9.4-5 |
| 嶋澤光一 | 畜産研究部門 中小家畜・環境研究室 | 冷凍技術セミナー | 長崎県工業技術センター | H29.9.20 |
| 畜産研究部門全職員 | 畜産研究部門 | 農作業安全研修 | 農業大学校研修部 | H29.10.3 |
| 田添時美 大浦昭寛 本多昭幸 堤 陽子 嶋澤光一 高木英恵 本多昭幸 堤 陽子 高木英恵 | 畜産研究部門 大家畜研究室 中小家畜・環境研究室 | 第6回農林業セミナー(産学官連携の取組みについて) | 長崎県農林技術開発センター | H29.10.10 |
| 本多昭幸 堤 陽子 | 畜産研究部門 大家畜研究室 | 家畜人工授精に関する講習会(牛) | 長崎県 | H29.11.6-12.6 |
| 高木英恵 | 畜産研究部門 中小家畜・環境研究室 | ワークライフバランスセミナー | 長崎県 | H29.11.10 |
| 高山政洋 | 畜産研究部門 大家畜研究室 | JGAP研修会 | 一般財団法人 日本GAP協会 | H29.12.5-6 |
| 岩永安史 | 畜産研究部門 大家畜研究室 | 地方審査委員認定講習会 | 全国和牛登録協会 | H29.12.11-14 |
| 山崎邦隆 本多昭幸 西山 倫 | 畜産研究部門 大家畜研究室 中小家畜・環境研究室 | 不当要求行為対策島原地区研修会 | 長崎県 | H29.12.19 |
| 堤 陽子 | 畜産研究部門 大家畜研究室 | 乳用牛群飼養管理技術向上研修会 | 乳用牛群検定全国協議会 | H30.1.10-11 |
| 山崎邦隆 堤 陽子 二宮京平 嶋澤光一 深川 聡 西山 倫 高木英恵 堤 陽子 | 畜産研究部門 大家畜研究室 中小家畜・環境研究室 | コンプライアンス研修 | 長崎県農林技術開発センター | H30.1.12 |
| 堤 陽子 | 畜産研究部門 大家畜研究室 | 牛群検定活用推進研修会 | 長崎県畜産技術連盟 | H30.1.22-23 |
| 西山 倫 | 畜産研究部門 中小家畜・環境研究室 | 初級養豚講座 | (有)豊浦獣医科クリニック | H30.3.12-15 |

. 概況及び総括

| | | | | |
|--------------|------------------|---------------------|---------------|----------|
| 田添時美 大浦昭寛 | 畜産研究部門 大家畜研究室 | 第8回農林業セミナー(今日の中国事情) | 長崎県農林技術開発センター | H30.3.16 |
|--------------|------------------|---------------------|---------------|----------|

概況及び総括

10. 受託研修等

(1) 農業指導者等実技研修および一般研修(農大含)

| 受入部門・室名 | 研修者氏名・人数 | 依頼機関名 | 研修項目 | 研修期間 |
|--------------------|------------------|----------------|---|---------------------------------------|
| 研究企画部門 研究企画室 | 新規就農希望者 名 | 新規就農相談センタ ー | 平成29年度技術習得支援事業にお ける第1期基礎技術研修「農業経営」 | H29.6.30、 H29.7.18 |
| 研究企画部門 研究企画室 | 新規就農希望者 9名 | 新規就農相談センタ ー | 平成29年度技術習得支援事業にお ける第1期基礎技術研修「農業技術 開発」 | H29.7.19 |
| 研究企画部門 研究企画室 | 新規就農希望者 5名 | 新規就農相談センタ ー | 平成29年度技術習得支援事業にお ける第2期基礎技術研修「農業経営」 | H29.9.14、 H29.10.18 |
| 研究企画部門 研究企画室 | 新規就農希望者 5名 | 新規就農相談センタ ー | 平成29年度技術習得支援事業にお ける第2期基礎技術研修「農業技術 開発」 | H29.10.23 |
| 研究企画部門 研究企画室 | 新規就農希望者 7名 | 新規就農相談センタ ー | 平成29年度技術習得支援事業にお ける第3期基礎技術研修「農業経営」 | H29.12.20、 H30.1.18 |
| 研究企画部門 研究企画室 | 新規就農希望者 7名 | 新規就農相談センタ ー | 平成29年度技術習得支援事業にお ける第3期基礎技術研修「農業技術 開発」 | H30.1.19 |
| 研究企画部門 研究企画室 | 農大養成部1年 生・36名 | 農業大学校 | 農業大学校養成部1年講義「農業経 営」 | H29.6.28-29 |
| 農産園芸研究部門 作物研究室 | 学生36名 | 農業大学校 | 作物概論講義 | H29.6.27、7.6、 13、20 |
| 農産園芸研究部門 野菜研究室 | 営農指導員4名 | JAながさき県央 | 農業指導員等新技術習得研修 | H29.6.13-H30. 3.28 |
| 農産園芸研究部門 馬鈴薯研究室 | 学生20名 | 農業大学校 | 作物保護講義 | 29.5.25 |
| 農産園芸研究部門 馬鈴薯研究室 | 学生19名 | 農業大学校 | 作物保護講義 | 29.5.26 |
| 環境研究部門 土壌肥料研究室 | 農大養成部1年 生・50名 | 農業大学校 | 土壌肥料実験 | H29.5.25～6.2 |
| 環境研究部門 病害虫研究室 | 農大養成部1年 生・36名 | 農業大学校 | 作物保護実験 | H29.5.9、5.12 |
| 環境研究部門 土壌肥料研究室 | 高校生 | 諫早農業高等学校 | 土壌分析の基礎 | H29.11.30 |
| 果樹・茶研究部門 | 2年生9名 | 農業大学校 | 果樹新技術について(講義、6話) | H29.5.11、 6.1、6.15、 7.6、8.3、9.4 |
| 果樹・茶研究部門 | 果樹技術者協議 会会員 | 果樹技術者協議会 | ウンシュウミカン、落葉果樹の冬季管 理と剪定について | H30.1.10 |
| 果樹・茶研究部門 茶業研究室 | 長崎大学学生 89名 | 長崎大学 | 平成長崎塾 「長崎とお茶～古から現代まで ～」 | H29.5.31 |
| 畜産研究部門 大家畜研究室 | 3名 | 雪印種苗(株) | 品種選定圃場視察研修 | H29.6.29 |
| 畜産研究部門 大家畜研究室 | 2名 | カネコ種苗(株) | 品種選定圃場視察研修 | H29.12.14 |
| 畜産研究部門 大家畜研究室 | 2名 | 雪印種苗(株) | 品種選定圃場視察研修 | H30.2.1 |
| 畜産研究部門 大家畜研究室 | 14名 | 農業大学校 | 畜産研究部門見学研修 | H30.2.26 |

概況及び総括

| | | | | |
|------------------|-----|-------------------|-----------------|--------------------------|
| 畜産研究部門 大家畜研究室 | 14名 | 農業大学校 | 酪農飼養管理実習研修 | H30.2.27-3.16 (うち8日間) |
| 畜産研究部門 大家畜研究室 | 20名 | 島原農業振興協議会 畜産部会 | 放牧研修会(於:島原市水無川) | H30.3.1 |
| 畜産研究部門 大家畜研究室 | 2名 | 長崎県畜産課 | 畜産課職員1年目研修 | H30.3.12-13 |

(2)普及指導員研修

| 受入部門名 | 研修者氏名 | 振興局名 | 研修内容 | 研修名 | 研修期間 |
|-----------------|--|----------------------------------|---------------------------------------|----------------------------------|-----------------------------|
| 研究企画部門 研究企画室 | 中村友哉 水田健人 竹尾洋平 塩屋ちひろ 荒木祐和 松葉一樹 | 県央 島原 島原 県北 五島 壱岐 | 「農業経営研修」 農業経営の基礎知識 経営指導に係るツール活用 | 平成29年度新任普及指導員集合研修 (新規採用者、新任者) | H29.6.8 |
| 研究企画部門 研究企画室 | 荒木祐和 | 五島 | 「農業経営研修」 農業経営の基礎知識 経営指導に係るツール活用 | 平成29年度新任普及指導員専門別研修 (農業経営担当) | H29.5.30~6.2 H29.6.5~6.7 |
| 研究企画部門 研究企画室 | 島ノ江智弘 稗圃直史 野口鉄也 飯野慎也 岩永孝太 平江大地 芋川あゆみ 大渡優子 梶原浩昭 山口通仁 金子真由美 尾崎祐未 柴田みゆき 宮崎俊英 早稲田奈々 鴨川貴基 前田瑛里 山口克正 前田良輔 清水なつみ 岡島正剛 小川哲治 大方亜希子 岡島愛 浜 裕子 中村優人 井上一志 渡邊巨 川口翔太 森友美 松葉一樹 生部和宏 濱口大空 | 県央 県央 | Eino4を用いた経営シミュレーション手法 | 平成29年度第1回雇用型経営体育成指導力向上研修 | H29.8.1 H29.8.17 |
| 干拓営農研究部門 | 竹尾洋平 濱口大空 | 島原 対馬 | 新任普及指導員専門研修 (野菜) | 平成29年度新任普及指導員集合研修 (新規採用者、新任者) | H29.6.7 |
| 農産園芸研究部門・作物研究室 | 松葉一樹 | 壱岐 | 作物に関わる基礎知識の習得 | 新任普及指導員集合研修 (農産) | H29.5.30-6.5 |

概況及び総括

| | | | | | |
|--------------------|---|--|--------------------------------------|--------------------------|--------------|
| 農産園芸研究部門 野菜研究室 | 竹尾洋平 濱口大空 | 島原 対馬 | 施設・露地野菜栽培の実際 | 新任普及指導員集合研修 | H29.6.6 |
| 農産園芸研究部門 野菜研究室 | 宮本太郎 森理裕 | 県央 島原 | 野菜栽培の基本技術の習得 | 専門技術向上基礎研修 | H29.9.6 |
| 農産園芸研究部門 野菜研究室 | 宮本太郎 森理裕 | 県央 島原 | 施設野菜の試験研究および 実習 | 専門技術向上基礎研修 | H30.2.13 |
| 農産園芸研究部門 馬鈴薯研究室 | 松葉一樹 中村友哉 荒木宏和 塩屋ちひろ 竹尾洋平 山本将矢 水田建人 | 杵岐 県央 五島 県北 島原 島原 島原 | 農林部主要施設視察 | 新任普及指導員集合研修 | 29.5.19 |
| 農産園芸研究部門 馬鈴薯研究室 | 竹尾洋平 濱口大空 | 島原 対馬 | パレイショ栽培の実際(育 種、栽培および土壌肥料に ついて) | 新任普及員専門技術向上 研修 | 29.5.30 |
| 農産園芸研究部門 馬鈴薯研究室 | 宮本太郎 森理裕 | 県央 島原 | パレイショの栽培管理および 病害について | 専門技術向上基礎研修 (野菜) | 29.9.8 |
| 果樹・茶研究部門 | 中村友也 竹尾洋平 山本将矢 塩屋ちひろ 荒木祐和 松葉一樹 水田健人 | 県央 島原 島原 県北 五島 杵岐 島原 | 果樹に関する試験研究状況 | 新任普及指導員研修 (新規採用者) | H29.5.25 |
| 果樹・茶研究部門 | 中村友也 山本将矢 | 県央 島原 | 果樹全般に関わる基礎知識 の習得 | 新任普及指導員研修 (新規採用者) | H29.5.30-6.7 |
| 茶業研究室 | 中村友哉 竹尾洋平 山本将矢 塩屋ちひろ 荒木祐和 松葉一樹 | 県央 島原 島原 県北 五島 杵岐 | 試験研究の概要、施設につ いて | 新任普及指導員研修 (新規採用者) | H29.5.19 |
| 畜産研究部門 | 中村友哉 竹尾洋平 山本将矢 塩屋ちひろ 荒木祐和 松葉一樹 水田健人 | 県央 島原 島原 県北 五島 杵岐 島原 | 畜産に関する試験研究の概 要 | 新任普及指導員研修 (新規採用者・新任者) | H29.5.19 |
| 畜産研究部門 | 水田健人 塩屋ちひろ | 島原 県北 | 畜産に関する基礎的専門技 術の習得 | 新任畜産普及指導員集合 研修 | H29.5.30-6.7 |

(3) 体験学習(インターンシップ含)

| 受入部門・室名 | 依頼機関名 | 対象者 | 研修項目 | 期間 |
|---|--------|-----|--------|-----------|
| 研究企画部門研究企 画室、食品加工研究室 農産園芸研究部門作 物研究室、野菜研究 室、花き・生物工学研 究室 森林研究部門 環境研究部門土壌肥 料研究室、病虫害研究 室 | 北諫早中学校 | 5名 | 職場体験学習 | H29.7.4-6 |

概況及び総括

| | | | | |
|---|-------------------------|----|----------|--------------|
| 農産園芸研究部門 野菜研究室、花き・生物工学研究室、馬鈴薯研究室 | 北松西高等学校 | 1名 | インターンシップ | H29.7.25-27 |
| 農産園芸研究部門 作物研究室 | 鹿児島大学農学部 (生物生産学科3年生) | 1名 | インターンシップ | H29.8.21-25 |
| 畜産研究部門 大家畜研究室 | 有明中学校(2年生) | 6名 | 職場体験学習 | H29.7.5-6 |
| 研究企画部門研究企画室、食品加工研究室 農産園芸研究部門野菜研究室、花き・生物工学研究室 環境研究部門土壌肥料研究室、病害虫研究室 | 諫早農業高校 | 2名 | インターンシップ | H29.7.31-8.3 |
| 研究企画部門研究企画室、食品加工研究室 農産園芸研究部門作物研究室、野菜研究室、花き・生物工学研究室 森林研究部門 環境研究部門土壌肥料研究室、病害虫研究室 | 西諫早中学校 | 5名 | 職場体験学習 | H29.8.22-24 |
| 農産園芸研究部門 花き・生物工学研究室 | 佐世保工業専門高等学校 | 1名 | インターンシップ | H29.9.4-8 |
| 研究企画部門研究企画室、食品加工研究室 農産園芸研究部門作物研究室、野菜研究室、花き・生物工学研究室 森林研究部門 環境研究部門土壌肥料研究室、病害虫研究室 | 諫早高校付属中学校 | 5名 | 職場体験学習 | H29.10.17-19 |
| 果樹・茶研究部門 | 諫早高校付属中学校(2年生) | 2名 | 職場体験学習 | H29.10.17-19 |

概況及び総括

11. 視察来場者・技術相談及び巡回指導等(件数、人数)

| 部門名 | 室名 | 視察 | | 技術相談 | | 巡回指導 | | 合計 | |
|-----------|------------|-----|-------|------|-----|------|-------|-------|-------|
| | | 件 | 人 | 件 | 人 | 件 | 人 | 件 | 人 |
| 研究企画部門 | 研究企画室 | 1 | 5 | 1 | 1 | 3 | 15 | 5 | 21 |
| | 食品加工研究室 | 0 | 0 | 10 | 12 | 0 | 0 | 10 | 12 |
| 研究企画部門計 | | 1 | 5 | 11 | 13 | 3 | 15 | 15 | 33 |
| 干拓営農研究部門 | | 4 | 121 | 14 | 20 | 11 | 27 | 29 | 168 |
| 農産園芸研究部門 | 作物研究室 | 1 | 15 | 5 | 6 | 9 | 45 | 15 | 66 |
| | 野菜研究室 | 22 | 414 | 1 | 2 | 13 | 13 | 36 | 429 |
| | 花き・生物工学研究室 | 8 | 248 | 16 | 16 | 60 | 227 | 84 | 491 |
| | 馬鈴薯研究室 | 22 | 288 | 49 | 57 | 0 | 0 | 71 | 345 |
| 農産園芸研究部門計 | | 53 | 965 | 71 | 81 | 82 | 285 | 206 | 1,331 |
| 森林研究部門 | | 0 | 0 | 47 | 51 | 5 | 54 | 52 | 105 |
| 環境研究部門 | 土壌肥料研究室 | 1 | 10 | 5 | 50 | 0 | 0 | 6 | 60 |
| | 病害虫研究室 | 5 | 21 | 46 | 313 | 0 | 0 | 51 | 334 |
| 環境研究部門計 | | 6 | 31 | 51 | 363 | 0 | 0 | 57 | 394 |
| 果樹・茶研究部門 | 研究調整室 | 5 | 189 | 4 | 4 | 0 | 0 | 9 | 193 |
| | カンキツ研究室 | 25 | 337 | 68 | 82 | 1 | 5 | 94 | 541 |
| | ピワ・落葉果樹研究室 | 18 | 243 | 69 | 69 | 0 | 0 | 87 | 312 |
| | 茶業研究室 | 5 | 107 | 109 | 179 | 11 | 460 | 125 | 746 |
| 果樹・茶研究部門計 | | 53 | 876 | 250 | 334 | 12 | 465 | 315 | 1,792 |
| 畜産研究部門 | 研究調整室 | 0 | 0 | 0 | 0 | 0 | 0 | 0 | 0 |
| | 大家畜研究室 | 6 | 25 | 38 | 41 | 72 | 158 | 116 | 224 |
| | 中小家畜・環境研究室 | 1 | 2 | 40 | 44 | 12 | 84 | 53 | 130 |
| 畜産研究部門計 | | 7 | 27 | 78 | 85 | 84 | 242 | 169 | 354 |
| 総合計 | | 124 | 2,025 | 522 | 947 | 197 | 1,088 | 1,931 | 4,177 |

12. 審査員・講師等(件数、人数)

| 部門名 | 室名 | 審査員 | | 講師 | | 要請活動その他 | | 合計 | |
|-----------|------------|-----|-----|----|-------|---------|-------|-----|-------|
| | | 件 | 人 | 件 | 人 | 件 | 人 | 件 | 人 |
| 研究企画部門 | 研究企画室 | 1 | 1 | 7 | 80 | 2 | 25 | 10 | 106 |
| | 食品加工研究室 | 0 | 0 | 1 | 45 | 0 | 0 | 1 | 45 |
| 研究企画部門計 | | 1 | 1 | 8 | 125 | 2 | 25 | 11 | 151 |
| 干拓営農研究部門 | | 0 | 0 | 1 | 6 | 0 | 0 | 1 | 6 |
| 農産園芸研究部門 | 作物研究室 | 21 | 21 | 4 | 160 | 7 | 243 | 32 | 525 |
| | 野菜研究室 | 0 | 0 | 2 | 70 | 9 | 344 | 11 | 414 |
| | 花き・生物工学研究室 | 5 | 5 | 2 | 37 | 0 | 0 | 7 | 42 |
| | 馬鈴薯研究室 | 1 | 40 | 1 | 16 | 4 | 25 | 6 | 71 |
| 農産園芸研究部門計 | | 27 | 66 | 9 | 283 | 20 | 612 | 56 | 1,052 |
| 森林研究部門 | | 1 | 167 | 7 | 158 | 2 | 29 | 10 | 354 |
| 環境研究部門 | 土壌肥料研究室 | 0 | 0 | 1 | 40 | 4 | 100 | 5 | 140 |
| | 病害虫研究室 | 1 | 50 | 2 | 50 | 0 | 0 | 3 | 100 |
| 環境研究部門計 | | 1 | 50 | 3 | 90 | 5 | 100 | 8 | 240 |
| 果樹・茶研究部門 | 研究調整室 | 0 | 0 | 1 | 180 | 0 | 0 | 1 | 180 |
| | カンキツ研究室 | 0 | 0 | 8 | 325 | 5 | 88 | 13 | 413 |
| | ピワ・落葉果樹研究室 | 1 | 70 | 4 | 100 | 12 | 205 | 17 | 375 |
| | 茶業研究室 | 5 | 9 | 4 | 150 | 6 | 31 | 15 | 190 |
| 果樹・茶研究部門計 | | 6 | 79 | 17 | 755 | 23 | 324 | 46 | 1,158 |
| 畜産研究部門 | 研究調整室 | 0 | 0 | 0 | 0 | 0 | 0 | 0 | 0 |
| | 大家畜研究室 | 4 | 300 | 7 | 293 | 3 | 5 | 14 | 598 |
| | 中小家畜・環境研究室 | 0 | 0 | 5 | 182 | 0 | 0 | 5 | 182 |
| 畜産研究部門計 | | 4 | 300 | 12 | 475 | 3 | 6 | 19 | 780 |
| 総合計 | | 40 | 663 | 57 | 1,892 | 55 | 1,096 | 151 | 3,755 |

概況及び総括

13. センター公開

| 場 所 | 来場者数 | 開催日 |
|----------|-------|-----------|
| センター本所 | 777 人 | H29.11.18 |
| 干拓営農研究部門 | 256 人 | H29.11.25 |

14. 表彰

| 受賞者名 | 部門・室名 | 受賞名 | 業績の名称 | 受賞日 | 受賞場所 |
|------|--------|---------------|------------------|----------|------|
| 田嶋幸一 | 森林研究部門 | 全国林業試験研究功労者表彰 | ヤブツバキの育成技術に関する研究 | H30.1.18 | 東京都 |

15. 資格等取得

| 取得者名 | 部門・室名 | 資格名 | 取得日 |
|------|------------------|---------------|-----------|
| 堤 陽子 | 畜産研究部門 大家畜研究室 | 普及指導員資格 | H29.12.22 |
| 二宮京平 | 畜産研究部門 大家畜研究室 | けん引免許(限農耕車) | H29.6.1 |
| 中村康哉 | 畜産研究部門 大家畜研究室 | 家畜人工授精師 | H29.12.27 |
| 塚野真也 | 畜産研究部門 大家畜研究室 | 家畜人工授精師 | H29.12.27 |
| 本多昭幸 | 畜産研究部門 大家畜研究室 | 家畜人工授精師 | H29.12.27 |
| 堤 陽子 | 畜産研究部門 大家畜研究室 | 家畜人工授精師 | H29.12.27 |
| 岩永安史 | 畜産研究部門 大家畜研究室 | 全国和牛登録協会地方審査員 | H29.12.25 |
| 高山政洋 | 畜産研究部門 大家畜研究室 | 全国和牛登録協会登記検査員 | H30.2.5 |
| 高山政洋 | 畜産研究部門 大家畜研究室 | J-GAP指導員 | H30.2.8 |

16. 農林業セミナー

| 回数 | テーマ | 講師 | 参加人数 | 開催日 |
|-----|------------------------------|--|------|-----------|
| 第4回 | 株式会社 オプティムの取り組み | 株式会社 オプティム 九州エリアマネージャー 長沼 俊介 氏 | 34 | H29.6.12 |
| 第5回 | 農業のICTへの取り組み | 富士通 AKISAI 事業部 エキスパート 砂子 幸二 氏 | 45 | H29.7.25 |
| 第6回 | 株式会社島津製作所の研究開発について | (株)島津製作所 分析計測事業部 グローバルアプリケーション開発センター 山田 真希 氏 | 37 | H29.10.10 |
| 第7回 | エネルギー問題を考える ー主として技術的側面よりー | 国立研究開発法人 産業総合技術研究所 理事 小林 哲彦 氏 | 35 | H30.1.12 |
| 第8回 | 中国の実情と上海事務所的活動 | 長崎県上海事務所 所長 黒川 恵司郎 氏 | 40 | H30.3.16 |