

I. 概況及び総括

1. 沿革

1) 農林技術開発センター本所

明治31年4月 長崎市の中川町(現在)に農事試験場を創設
 大正9年8月 諫早市永昌町(現在)に移転
 昭和4年4月 長崎県農事試験場茶業部を東彼杵町(現在)に設置
 昭和25年4月 農業試験場と改称
 昭和26年4月 農林省馬鈴薯指定地として愛野試験地を設置
 昭和36年7月 諫早市貝津町に移転、総合農林センターと称し(農業、林業、果樹、畜産部門の統合)、研究、普及教育部門を統合
 昭和46年4月 総合農林試験場と改称、普及(本庁)教育(農経大)に分離
 昭和47年4月 果樹部が果樹試験場として独立
 昭和48年4月 畜産部が畜産試験場として独立
 昭和61年4月 組織機構を一部変更、新技術開発部及び生物工学科を新設
 平成10年4月 新技術開発部に研究調整・干拓科を新設
 平成12年4月 研究調整・干拓科から干拓科として独立
 平成13年1月 諫早湾干拓地内に干拓科中央干拓地研究棟を開所
 平成15年4月 県内7試験研究機関を統括する政策調整局に移管、新技術開発部と経営部を統合し企画経営部を新設
 平成16年4月 作物部と野菜花き部を統合し作物園芸部を新設、同時に品種科と栽培技術科を統合し作物科を新設、生物工学科を作物園芸部へ移設、経営科と機械施設科を統合し経営機械科を新設。加工科学科を流通加工科へ名称変更
 平成18年4月 政策調整局から科学技術振興局所管へ
 平成20年4月 経営機械科が企画経営部から独立し、干拓部を新設
 平成21年4月 3試験場(総合農林、果樹、畜産)を再編統合し農林技術開発センターを設置、7研究部門(研究企画、干拓営農研究、農産園芸研究、森林研究、環境研究、果樹研究、畜産研究)と1管理部門に再編

2) 干拓営農研究部門

平成10年4月 新技術開発部に研究調整・干拓科を新設
 平成12年4月 研究調整・干拓科から干拓科として独立
 平成13年1月 諫早湾干拓地内に干拓科中央干拓地研究棟を開所
 平成20年4月 干拓科が企画経営部から独立し、干拓部を新設
 平成21年4月 農林技術開発センターの設置により干拓部から干拓営農研究部門(機械部門の編入)に変更

3) 茶業研究室

昭和4年4月 長崎県農事試験場茶業部を設置(東彼杵郡彼杵村)

昭和5年4月 長崎県農事試験場付属茶業指導所と改称
 昭和7年4月 農林省かまいり茶指定試験を実施
 昭和10年4月 輸出茶再製事業を実施
 昭和15年4月 長崎県彼杵茶業指導所と改称(農産課所属)
 昭和24年4月 長崎県経済部茶業所と改称(農業改良課所属)
 昭和26年4月 優良品種母樹園を設置(諫早市小船越町)
 昭和31年4月 長崎県茶業指導所と改称(農業改良課所属)
 昭和35年4月 農業改良課より特産課へ所属替
 昭和36年4月 長崎県総合農林センター彼杵茶業センターと改称 優良品種母樹園廃止(諫早市小船越町)
 昭和46年4月 長崎県総合農林試験場彼杵茶業試験場と改称
 昭和50年4月 現在地へ移転整備(東彼杵町三根郷より中尾郷へ移転)
 昭和56年4月 長崎県総合農林試験場彼杵茶業支場と改称
 昭和61年4月 長崎県総合農林試験場東彼杵茶業支場と改称
 平成21年4月 農林技術開発センターの設置により農産園芸研究部門茶業研究室に変更

4) 馬鈴薯研究室

昭和25年3月 暖地馬鈴薯の品種育成のために、安芸津試験地を移転し、佐賀県農事改良実験所長崎試験地として発足
 昭和26年4月 長崎県農業試験場に統合され、長崎県農業試験場愛野試験地(指定試験)と改称
 昭和32年7月 馬鈴薯病害虫指定事業も設置され、「土壌線虫」についての試験開始
 昭和36年7月 長崎県総合農林センター愛野馬鈴薯センターに改称
 昭和39年4月 病害虫指定事業内容を「ウイルス病とその防除」に変更
 昭和46年4月 長崎県総合農林試験場愛野馬鈴薯支場と改称
 昭和54年4月 病害虫指定事業内容を「主要害虫の総合防除」に変更
 昭和62年4月 病害虫指定事業内容を「主要病害の基礎生態解明と制御技術の開発」に変更
 平成6年4月 病害虫指定事業内容を「主要病害虫・線虫の生態解明と抵抗性検定法の開発」に変更
 平成13年4月 病害虫指定事業内容を「耕種的防除技術等を利用した昆虫伝搬性ウイルス制御技術の開発」に変更
 平成21年4月 農林技術開発センターの設置により農産園芸研究部門馬鈴薯研究室に変更

I. 概況及び総括

5)果樹研究部門

昭和 29 年 4 月 農業試験場大村園芸分場発足。そ菜担当、果樹担当を配置

昭和 36 年 7 月 機構改革により総合農林センター果樹部となる。栽培科、環境科の 2 科編成

昭和 38 年 4 月 県北柑橘指導園新設

昭和 39 年 4 月 施肥改善科(指定試験)新設

昭和 44 年 4 月 環境科を病害虫科と改名

昭和 45 年 4 月 長崎県総合農林試験場果樹部と改名

昭和 47 年 4 月 長崎県果樹試験場として独立

昭和 48 年 4 月 栽培科にピワ育種指定試験地設置

昭和 50 年 3 月 県北柑橘指導園廃止

昭和 53 年 4 月 ピワ育種科(指定試験)新設

昭和 56 年 4 月 落葉果樹(ナン、ブドウ、キウイ)の栽培試験始まる。

昭和 58 年 4 月 施設整備計画により本館、調査棟が改築される。

昭和 63 年 4 月 栽培科が常緑果樹科と落葉果樹科に分かれ、それぞれ独立科となる。

平成 8 年 3 月 ミカンの土壌肥料指定試験廃止

平成 15 年 4 月 県内 7 公設試験研究機関を統括する政策調整局所管となる。施肥改善科を廃止

平成 16 年 4 月 研究企画室を新設。常緑果樹科と落葉果樹科を統合し生産技術科となる。ミカン育種開始

平成 18 年 4 月 県内 7 公設試験研究機関を統括する科学技術振興局所管となる。

平成 21 年 4 月 3 試験場(総合農林、果樹、畜産)を再編統合し農林技術開発センターを設置(7 研究部門と 1 管理部門に再編)。果樹研究部門として、研究調整室、カンキツ研究室、ピワ・落葉果樹研究室を設置。

6)畜産研究部門

昭和 13 年 3 月 南高来郡深江村に長崎県種馬育成場創設。

昭和 21 年 12 月 長崎県種鶏場創設。

昭和 26 年 6 月 飼養形態の変遷に伴い島原種畜場と改称。

昭和 28 年 9 月 深江村より現在地(元経営伝習農場)へ移転。

昭和 36 年 7 月 島原畜産センター及び大村種鶏センターを供置し、試験研究の推進を図る。

昭和 46 年 4 月 機構改革に伴い長崎県総合農林試験場畜産部として発足(旧畜産部、島原種畜

場、種鶏場を統合)。

昭和 48 年 4 月 機構改革により長崎県畜産試験場として独立。

昭和 57 年 4 月 組織改正により養鶏分場(大村市)を畜産試験場本場へ移転統合。

平成元年 3 月 生物工学研究棟を設置。

平成 15 年 4 月 県内 7 試験研究機関を統括する政策調整局所管となる。組織改正により 5 科体制(酪農科、肉用牛科、草地飼料科、養豚科、養鶏科)から 3 科体制(畜産環境科、大家畜科、中小家畜科)へ。

平成 16 年 4 月 畜産環境科を企画・環境科へ変更

平成 18 年 4 月 科学技術振興局へ移管

平成 21 年 4 月 3 試験場(総合農林、果樹、畜産)を再編統合し農林技術開発センターを設置(7 研究部門と 1 管理部門に再編)。畜産研究部門として、研究調整室、大家畜研究室、中小家畜・環境研究室を設置。

I. 概況及び総括

2. 所在地

1)所在地

	所在地	TEL	交通のアクセス
農林技術開発センター本所	〒854-0063 長崎県諫早市貝津町 3118	(代)0957-26-3330	・JR 西諫早駅下車徒歩 15 分 ・長崎行きバス農林試験場前下車徒歩 8 分
干拓営農研究部門	〒854-0038 長崎県諫早市中央干拓 131	0957-35-1272	・JR 長田駅下車タクシー10 分 ・島原鉄道干拓の里駅下車タクシー15 分
茶業研究室	〒859-3801 長崎県東彼杵郡東彼杵町中尾郷 1414	0957-46-0033	・JR 大村線彼杵駅下車、町営バス大野原高原線中山入口バス停下車、徒歩 5 分
馬鈴薯研究室	〒854-0302 長崎県雲仙市愛野町乙 2777	0957-36-0043	・島原鉄道愛野駅下車タクシー5 分 ・雲仙・小浜行きバステクノパーク前下車、徒歩 8 分
果樹研究部門	〒856-0021 長崎県大村市鬼橋町 1370	0957-55-8740	・JR 大村線竹松駅下車 2km 徒歩約 25 分 ・バス 竹松局前下車 徒歩 25 分又はタクシー5 分
畜産研究部門	〒859-1404 長崎県島原市有明町湯江丁 3600	0957-68-1135	・島原鉄道湯江駅下車 4km タクシー10 分 ・島鉄バス 水分・畜産線 畜産試験場前下車、徒歩 1 分

2)立地および自然条件

	標高および傾斜	経緯度	自然条件	土壌
農林技術開発センター本所	10m、北北西	東経 130° 02' 北緯 32° 83'	・年間降水量 2,245mm ・最高気温 32.8℃ ・最低気温 -0.6℃ ・平均気温 16.0℃	・地目:水田、畑 1. 水田 ・母材:非固結堆積岩(水積) ・土性:壤土 ・土壌:中粗粒灰色低地土 2. 普通畑 ・母材:固結火成岩(安山岩、残積) ・土性:埴土 ・土壌:細粒黄色土
干拓営農研究部門	0m、北東	東経 130° 11' 北緯 32° 86'	・年間降水量 1,801mm ・最高気温 39.6℃ ・最低気温 -6.0℃ ・平均気温 16.7℃	・地目:普通畑 ・母材:非固結堆積岩(海成沖積) ・土性:埴土 ・土壌:細粒灰色低地土
茶業研究室	380m、南西	東経 129° 97' 北緯 33° 04'	・年間降水量 2,132mm ・最高気温 32.6℃ ・最低気温 -1.3℃ ・平均気温 14.6℃	・地目:樹園地(茶) ・母材:固結火成岩(玄武岩、残積) ・土性:埴土 ・土壌:細粒赤色土
馬鈴薯研究室	60m、西北西	東経 130° 15' 北緯 32° 79'	・年間降水量 1,936mm ・最高気温 33.8℃ ・最低気温 1.6℃ ・平均気温 16.8℃	・地目:普通畑 ・母材:非固結火成岩(風積) ・土性:埴壤土 ・土壌:淡色黒ボク土
果樹研究部門	80m、南南東	東経 129° 96' 北緯 32° 94'	・年間降水量 1,713mm ・最高気温 32.2℃ ・最低気温 1.1℃ ・平均気温 16.1℃	・地目:樹園地 ・母材:固結火成岩(玄武岩・安山岩、残積) ・土性:埴土 ・土壌:細粒赤色土
畜産研究部門	120m、北北東	東経 130° 20' 北緯 32° 51'	・年間降水量 2,052mm ・最高気温 31.9℃ ・最低気温 0.3℃ ・平均気温 15.4℃	・地目:飼料畑、草地 ・母材:非固結火成岩(風積) ・土性:埴壤土 ・土壌:腐植質黒ボク土

I. 概況及び総括

3)施設および圃場等(面積)

(単位:a)

研究部門等	水田	畑	飼料圃	山林	建物等敷地	その他	合計
本 所	373	2,018		6,712	894	607	10,604
干拓営農研究部門		(600)			(18)		(618)
茶業研究室		495			124	181	800
馬鈴薯研究室		420			35	1	456
果樹研究部門		524			90	505	1,119
畜産研究部門			1,430	1,370	520	450	3,770
合 計	373	36,457	1,430	8,082	1,663	1,744	16,749

※()は借地

4)位置図



3. 品目別作付面積等

1)干拓営農研究部門

品目名	露地・施設	作付面積(a)	備 考
タマネギ	露地	55	
パレイソ	露地	35	
レタス	露地	4	
キャベツ	露地	5	
ブロッコリー	露地	4	
ラッカセイ	露地	6	
カンピョウ	露地	10	
ホウレンソウ	露地	5	
ネギ	露地	1	
根深ネギ	露地	2	
スイートコーン	露地	4	
エダマメ	露地	2	
ニンジン	露地	1	

I. 概況及び総括

ソルガム	露地	20	
セスパニア	露地	80	
トマト	施設	1.5	
ミニトマト	施設	0.5	
イチゴ	施設	0.5	

2) 作物研究室

品目名	露地・施設	作付面積(a)	備考
水稲	露地	174.6	
大豆	露地	25.6	
麦類	露地	83.9	
かんしょ	露地	10	
さとうきび	露地	1	

3) 野菜研究室

品目名	露地・施設	作付面積(a)	備考
イチゴ	施設	9.6	育苗床 4.8a
アスパラガス	施設	6.5	
トマト・ミニトマト	施設	5.1	
タマネギ他	露地	8.0	
遺伝資源(ネギ、ニンニク、ショウガ)	露地	4.0	

4) 花き・生物工学研究室

品目名	露地・施設	作付面積(a)	備考
キク	施設	19.2	
キク	露地	4.1	
カーネーション	施設	7.5	
トルコギキョウ	施設	2.5	
ラベンダー	施設	1.1	
ラナンキュラス	施設	2.8	
バレイショ	施設	3.8	

5) 茶業研究室

品目名	露地・施設	作付面積(a)	備考
茶	露地	238	

6) 馬鈴薯研究室

品目名	露地・施設	作付面積(a)	備考
春作バレイショ	露地	190	
秋作バレイショ	露地	218	

7) 森林研究部門

品目名	露地・施設	作付面積(a)	備考
スギ	実験林	208	
ヒノキ	実験林	882	
マツ	実験林	208	
その他針葉樹	実験林	735	テーダマツ、スラッシュマツ
クスギ	実験林	4	
その他広葉樹	実験林	29	

8) 土壌肥料研究室

品目名	露地・施設	作付面積(a)	備考
水稲		7	センター内
水稲		80	現地農家ほ場
レタス	露地	7	

I. 概況及び総括

キャベツ	露地	7	
ニンジン	露地	4	
タマネギ	露地	6	
アスパラガス	施設	2	
アスパラガス	露地	4	

9)病害虫研究室

品目名	露地・施設	作付面積(a)	備考
水稻	露地	48.4	現地圃場含む
アスパラガス	施設	4.9	
アスパラガス	露地	1.0	
イチゴ	露地	2.0	育苗圃
イチゴ	施設	3.4	本圃
バレイショ	露地	28.9	春作+秋作
ショウガ	露地	4.2	
キャベツ	露地	10.1	
ブロッコリー	露地	1.9	
レタス	露地	1.0	
さやいんげん	施設	0.6	

10)カンキツ研究室

品目名	露地・施設	本数(本)	備考
ウンシュウミカン	露地	942	
中晩生カンキツ	露地	63	
中晩生カンキツ	施設	82	

11)ビワ・落葉果樹研究室

品目名	露地・施設	本数(本)	備考
ビワ	露地	29	
ビワ	施設	35	
ナシ	露地	50	
キウイ	露地	12	
ブドウ	露地	16	
スモモ	露地	20	
モモ	施設	16	

12)家畜飼養頭羽数(平成 26 年 4 月 1 日現在)[畜産]

①乳用牛

18ヵ月以上		18ヵ月未満
経産牛	未經産牛	
18	4	2

②肉用牛

	繁殖用			子牛	肥育用		その他
	18ヵ月以上		18ヵ月未満		めす	去勢	
	経産牛	未經産					
黒毛和種	31	1	6	17	5	26	0
交雑種	4	0	0	0	0	20	0

③豚

	繁殖用		肥育用
	めす	おす	
ランドレース	0	0	
大ヨークシャー	2	0	
デュロック	0	3	
雑種	20	0	207

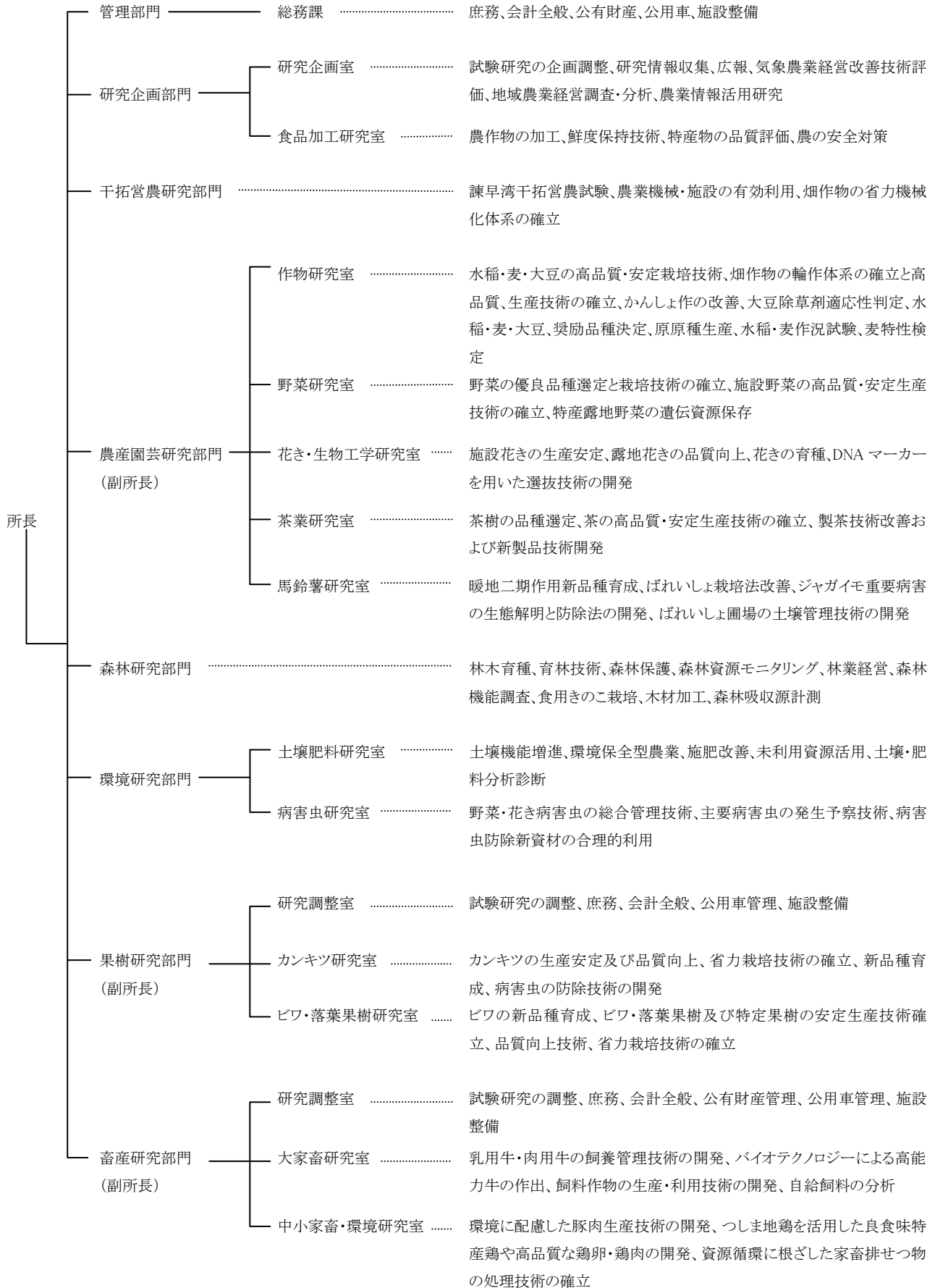
④鶏

採卵鶏	肉用鶏
1,119 (253)	522 (0)

()は内数で、つしま地鶏

I. 概況及び総括

4. 組織及び業務の概要(平成 26 年 4 月 1 日)



I. 概況及び総括

5. 機構と職員数

職 種 組 織	行政職				研究職							現業職		嘱 託	合 計
	部 門 長	課 長・ 専門 幹・ 係長	主 査・ 主任 主事	主 事	所 長	副 所 長	部 門 長	室 長	専 門 研 究 員	主 任 研 究 員	研 究 員	主 事	技 師		
所長					1										1
副所長						3	(3)								3(3)
管理部門	1														1
総務課		5	4									1	4	14	
研究企画部門						(1)	(1)							(1)	
研究企画室								1	1	2	1		1	6	
食品加工研究室								1			2			3	
干拓営農研究部門							1		1	3			1	2	8
農産園芸研究部門							1							1	
作物研究室								1		2	2	4	4	13	
野菜研究室								1		2	1	2	1	7	
花き・生物工学研究室								1		4	1	1	1	8	
茶業研究室								1		4				5	
馬鈴薯研究室								1	1	3	2	2	1	10	
森林研究部門							1		1	3	2	2		9	
環境研究部門							1							1	
土壌肥料研究室								1	1	3		1		6	
病虫害研究室								1	1	1	2			5	
果樹研究部門						(1)	(1)							(1)	
研究調整室		1						1					1	3	
カンキツ研究室								1		4		2	1	8	
ビワ・落葉果樹研究室								1	1	4		3		9	
畜産研究部門						(1)	(1)							(1)	
研究調整室		1	1					1					2	5	
大家畜研究室								1		7		10	9	28	
中小家畜・環境研究室								1		1	2	9	1	13	
合計	1	7	5		1	3	4(3)	15	7	43	15		38	28	167(3)

() 兼務

I. 概況及び総括

6. 職員の配置(平成26年4月1日現在)

所長 松本 信助

副所長 濱口 壽幸 小林 雅昭 中里 一郎 山本 和利

部門名 課(室)名	職名	氏名	
管理部門	部門長	林 賢一	
総務課	課長	村山 健一	
	専門幹	芦塚 幸徳	
	係長(副参事)	小西 敦子	
	係長	下野 満穂	
	係長	峰松 妙佳	
	主査	打越 和洋	
	主任主事	井原やよい	
	主任主事	日向 哲也	
	主任主事	馬場 教子	
	技師	上戸 徳康	
	嘱託	峰 直美	
	嘱託	濱崎 由佳	
	嘱託	三原 龍明	
	嘱託	東口 逸	
研究企画部門	部門長	濱口 壽幸	
研究企画室	室長	後田 経雄	
	専門研究員	富永 由紀子	
	主任研究員	盛高 正史	
	主任研究員	神田 茂生	
	研究員	志賀 光里	
	係長	平田 滋樹	
	嘱託	宮崎真美子	
食品加工研究室	室長	西 幸子	
	研究員	中山 久之	
	研究員	江頭 桃子	
	研究員	江頭 桃子	
干拓営農研究部門	部門長	木林 隆二	
	専門研究員	芳野 豊	
	主任研究員	織田 拓	
	主任研究員	松尾 憲一	
	主任研究員	平山 裕介	
	技師	佐藤 吉一	
	嘱託	馬場一十三	
	嘱託	原口 佑次	
	作物園芸研究部門	部門長	小林 雅昭
	作物研究室	室長	市原 泰博
		主任研究員	大脇 淳一
主任研究員		土谷 大輔	
研究員		中山 美幸	
研究員		段口 貴大	
技師		迎田 幸博	
技師		後藤 壽之	
技師		佐賀里昭人	
技師		中野 勝次	
嘱託		中嶋 一成	
嘱託		太田 圭亮	
嘱託		山口裕一郎	
嘱託		林田 聡	
野菜研究室		室長	野田 和也
	主任研究員	陣野 信博	
	主任研究員	前田 衡	
	研究員	柴田 哲平	
	技師	高谷 幸安	
	技師	吉田 純生	
	嘱託	尾崎 大祐	

部門名 課(室)名	職名	氏名	
花き・生物工学研究室	室長	岳田 司	
	主任研究員	竹邊 丞市	
	主任研究員	渡部美貴子	
	主任研究員	植松 紘一	
	主任研究員	波部 一平	
	研究員	久村 麻子	
	技師	真崎 信治	
	嘱託	菅原 雄人	
	茶業研究室	室長	太田 久
		主任研究員	森川 亮一
		主任研究員	池下 一豊
		主任研究員	宮田 裕次
	馬鈴薯研究室	主任研究員	岩永 圭紀
		室長	中尾 敬
専門研究員		尾崎 哲郎	
主任研究員		福吉 賢三	
主任研究員		森 一幸	
主任研究員		坂本 悠	
研究員		松尾 祐輝	
研究員		渡邊 亘	
技師		立石好志勝	
技師		片山 北海	
嘱託	坂口真津巳		
森林研究部門	部門長	岩崎 充則	
	専門研究員	田嶋 幸一	
	主任研究員	清水 正俊	
	主任研究員	黒岩 康博	
	主任研究員	溝口 哲生	
	研究員	葛島 祥子	
	研究員	深堀 惇太郎	
	技師	副山 浩幸	
	技師	森口 直哉	
	嘱託	森口 直哉	
環境研究部門 土壌肥料研究室	部門長	林田 誠剛	
	室長	大津 善雄	
	専門研究員	石井 研至	
	主任研究員	井上 勝広	
	主任研究員	永尾亜珠沙	
	主任研究員	清水マスヨ	
	技師	溝上 勝志	
	病害虫研究室	室長	寺本 健
		専門研究員	難波 信行
		主任研究員	陣野 泰明
研究員		高比良綾子	
技師	森 三紗		
果樹研究部門 研究調整室	部門長	中里 一郎	
	室長	藤山 正史	
	係長	岩橋 りつ	
	嘱託	高月 寿子	
	カンキツ研究室	室長	古川 忠
		主任研究員	荒牧 貞幸
		主任研究員	内川 敬介
		主任研究員	副島 康義
		主任研究員	早崎 宏靖
		技師	嶋田 義昭
技師	石川 清治		
嘱託	生垣 亮一		

I. 概況及び総括

部門名 課(室)名	職 名	氏 名
ピワ・落葉果樹 研究室	室 長	谷本恵美子
	専門研究員	山下 次郎
	主任研究員	松浦 正
	主任研究員	稗園 直史
	主任研究員	松本 紀子
	主任研究員	石本慶一郎
	技 師	鶴田 浩徳
	技 師	松島 常幸
	技 師	丸田 助喜
畜産研究部門 研究調整室	部門長	山本 和利
	室 長	峰 靖彦
大家畜研究室	係 長(副参事)	入里 修
	主任主事	本田 徹
	嘱 託	宅島 二臣
	嘱 託	松本 洋子
	室 長	片岡 研一
	主任研究員	永井 晴治
	主任研究員	深川 聡
	主任研究員	井上 哲郎
	主任研究員	丸田 俊治
	主任研究員	山崎 邦隆
	主任研究員	橋元 大介
	主任研究員	早田 剛
	技 師	前田 辰巳
	技 師	西田 政実
	技 師	松本 峰治
	技 師	川口 政憲
	技 師	高木 秀夫
	技 師	本田 典光
	技 師	野田 基統
	技 師	原口 賢二
	技 師	山本 忍
	技 師	伊達 昌孝
	嘱 託	浦田 辰広
	嘱 託	草野 茂
	嘱 託	林田 和仁
	嘱 託	山村 秀樹
	嘱 託	山口久美子
嘱 託	澤 隆司	
嘱 託	佐藤 寛治	
嘱 託	久保 裕介	
嘱 託	松山 陽平	
嘱 託	柴田 捷吾	
中小家畜・ 環境研究室	室 長	坂東 弘光
	主任研究員	本多 昭幸
	研究員	北島 優
	技 師	高木 英恵
	技 師	永田 政澄
	技 師	宮嶋正一郎
	技 師	大町 慎吾
	技 師	坂本 和隆
	技 師	宇土 力
	技 師	松山 学寛
	技 師	森瀬 丈博
	技 師	福島 隆之
	嘱 託	嶋田 光徳

I. 概況及び総括

7. 職員の異動(除嘱託職員)

1) 転入者(平成26年4月1日付)

氏名	新所属	旧所属
下野 満穂	管理部門 総務課 係長	長崎振興局 総務課 係長
志賀 光里	研究企画部門 研究企画室 研究員	島原振興局 農林水産部 雲仙地域普及課 技師
江頭 桃子	研究企画部門 食品加工研究室 研究員	県北振興局 農林部 南部地域普及課 技師
芳野 豊	干拓営農研究部門 専門研究員	農林部 農産園芸課 課長補佐
織田 拓	干拓営農研究部門 主任研究員	島原振興局 農林水産部 雲仙地域普及課 係長
段口 貴大	農産園芸研究部門 作物研究室 研究員	農林部 農産園芸課 技師
松尾 祐輝	農産園芸研究部門 馬鈴薯研究室 研究員	島原振興局 農林水産部 南島原地域普及課 技師
岩崎 充則	森林研究部門長	県北振興局 農林水産部 林業課 課長
黒岩 康博	森林研究部門 主任研究員	五島振興局 農林水産部 林務課 係長
葛島 祥子	森林研究部門 研究員	五島振興局 農林水産部 林務課 技師
石井 研至	環境研究部門 土壌肥料研究室 専門研究員	五島振興局 農林水産部 地域普及課 係長(副参事)
中里 一郎	副所長兼果樹研究部門長	県央振興局 農林部 諫早地域普及課 課長
片岡 研一	畜産研究部門 大家畜研究室長	農林部 畜産課 課長補佐
永井 晴治	畜産研究部門 大家畜研究室 主任研究員	県北振興局 農林部 南部地域普及課 係長

2) 転出者(平成26年4月1日付)

氏名	新所属	旧所属
濱口 久子	長崎高等技術専門校 総務課 専門幹	管理部門 総務課 専門幹
植村 直己	農林部 農業経営課 係長	研究企画部門 研究企画室 主任研究員
土井 香織	県北振興局 諫早地域普及課 主任技師	研究企画部門 食品加工研究室 主任研究員
山田 寧直	農林部 農産園芸課 課長補佐	干拓営農研究部門 専門研究員
松岡 寛智	農林部 農産加工流通室 主任技師	干拓営農研究部門 主任研究員
江里口正晴	島原振興局 農林水産部 雲仙地域普及課 主任技師	農産園芸研究部門 作物研究室 主任研究員
小川 哲治	県北振興局 農林部 北部地域普及課 係長	農産園芸研究部門 馬鈴薯研究室 主任研究員
前田 一	県央振興局 農林部 林業課 係長	森林研究部門 主任研究員
川本啓史郎	島原振興局 農林水産部 林務課 主任技師	森林研究部門 主任研究員
里中 利正	対馬振興局 農林水産部 農業振興普及課 係長	環境研究部門 土壌肥料研究室 主任研究員
松尾 雄二	農業大学校 養成部 教授	畜産研究部門 研究調整室長
岩元 禎	五島振興局 農林水産部 地域普及課 主任技師	畜産研究部門 大家畜研究室 主任研究員
高山 裕介	島原振興局 農林水産部 防疫課 主任技師	畜産研究部門 中小家畜・環境研究室 主任研究員

3) 昇任者及び所内異動(平成26年4月1日付)

氏名	新所属	旧所属
迎田 幸博	農産園芸研究部門 作物研究室 技師	環境研究部門 土壌肥料研究室 技師
立石好志勝	農産園芸研究部門 馬鈴薯研究室 技師	農産園芸研究部門 作物研究室 技師
溝上 勝志	環境研究部門 土壌肥料研究室 技師	農産園芸研究部門 馬鈴薯研究室 技師
岩橋 りつ	果樹研究部門 研究調整室 係長(副参事)	果樹研究部門 研究調整室 係長
嶋田 義昭	果樹研究部門 カンキツ研究室 技師	果樹研究部門 ビワ・落葉果樹研究室 技師
鶴田 浩徳	果樹研究部門 ビワ・落葉果樹研究室 技師	果樹研究部門 カンキツ研究室 技師

4) 新規採用者(平成26年4月1日付)

氏名	新所属
高木英恵	畜産研究部門 中小家畜・環境研究室 技師

5) 退職者(平成26年3月31日付)

氏名	旧所属
久林 高市	森林研究部門長
早田栄一郎	副所長兼果樹研究部門長
富永 重敏	果樹研究部門 カンキツ研究室 主任研究員
与崎進一郎	果樹研究部門 カンキツ研究室 技師
中山 俊博	畜産研究部門 中小家畜・環境研究室 技師

8. 平成26年度決算額

1) 総使用額	1,312,055,592 円
(1) 人件費(職員給与)	888,136,866 円
(2) 農林技術開発センター費	111,100,961 円
① 農林技術開発センター運営費	40,914,357 円
本所運営費	24,730,807 円
受託研究事業	732,000 円
アグリイノベーション研究推進事業	778,000 円
試験研究総合調整広報推進事業	2,432,000 円
茶業研究室運営費	10,162,000 円
馬鈴薯研究室運営費	1,201,000 円
福建省農業技術交流事業費	878,550 円
② 試験研究費	57,905,446 円
a. 研究企画費	2,055,434 円
炭素・窒素統一循環モデルの構築	562,000 円
センサーわなのネットワーク化	704,434 円
地域営農組織化のための動向分析	789,000 円
b. 農産園芸研究費	21,969,590 円
稲・麦・大豆奨励品種決定調査	1,074,000 円
水田機能・生産要因改善	1,104,000 円
新除草剤・生育調節剤適用性判定試験	1,420,000 円
アスパラガス有望品種の栽培技術確立	1,953,000 円
規模拡大に向けた露地アスパラガスの生産技術確立	3,917,590 円
温暖化に対応した早期水稻「つや姫」の栽培技術の開発	1,253,000 円
長崎県オリジナル秋小ギク品種の育成	1,271,000 円
温暖化に対応した水稻安定生産技術の開発	1,500,000 円
硬質小麦新品種の高品質安定生産技術の確立	982,000 円
秋輪ギク安定高品質生産に向けた新品種育成	1,354,000 円
生産者・実需者ニーズに即した大麦・裸麦新品種の育成と栽培技術開発	1,364,000 円
イチゴ次期有望品種「ゆめのか」の安定生産技術確立	1,267,000 円
温暖化に対応したカーネーションの新品種育成	1,164,000 円
地球温暖化に対応したジャガイモ選抜技術の開発と耐暑性素材の検索	2,346,000 円
c. 森林研究費	3,425,000 円
長崎県産ヒノキ板材の圧密加工技術の開発	1,060,200 円
菌床シイタケ栽培における生産性向上技術の開発	885,000 円
原木シイタケ品質向上・発生量増加のための被覆技術の開発	1,480,000 円
d. 環境研究費	12,920,000 円
施肥合理化技術の確立	908,000 円

病害虫防除新資材の合理的利用試験	6,778,000 円
農林業生産現場への緊急技術支援プロジェクト研究	197,000 円
大規模露地野菜圃場における総合的環境保全型病害虫管理技術の開発	927,000 円
発生予察の手法検討委託事業	500,000 円
臭化メチル剤から完全に脱却した産地適合型栽培マニュアルの開発	1,500,000 円
次世代型土壌病害診断対策支援技術の開発	2,110,000 円
e.茶業研究室研究費	8,501,800 円
茶樹優良品種の選定並びに母樹園の設置	502,000 円
ほ場管理及び工場管理	6,237,800 円
茶優良品種の育成期間における栽培方法の確立	957,000 円
樹体状況の把握と一番茶の摘採摘期の判断基準技術の開発	805,000 円
f.馬鈴薯研究室研究費	9,033,422 円
バレイショのウイルス病およびシストセンチュウ抵抗性品種・系統の育成	1,943,622 円
「さんじゅう丸」の品種特性を活かす栽培技術の開発	689,800 円
ジャガイモシストセンチュウの根絶を目指した防除技術の開発と防除モデルの策定	1,400,000 円
バレイショ重要病害虫の抵抗性遺伝子を選抜するDNAマーカーの開発及びそれらを利用した育種素材の開発	2,000,000 円
太陽熱土壌消毒効果を活用した省エネ・省肥料・親栽培体系陽熱プラスの確立	3,000,000 円
③ 農林技術開発センター施設整備費	12,281,158 円
(3) 果樹研究部門費	31,472,603 円
① 果樹研究部門運営費	8,115,121 円
② 試験研究費	21,761,320 円
カンキツ病害虫の防除法	2,322,000 円
果樹園における植物調節剤利用法	159,000 円
落葉果樹の重要病害虫防除法	424,000 円
果樹のウイルス抵抗性健全母樹の育成と特殊病害虫調査	869,010 円
ビワ「麗月」の無核果実生産技術の開発	1,148,000 円
次世代長崎カンキツの育成	849,585 円
長崎カンキツの食味のすぐれた完熟栽培技術の開発	1,297,000 円
露地ビワの効率的な果実腐敗軽減技術の開発	1,230,000 円
長崎オリジナルビワ有望系統の選抜	1,378,000 円
見栄え抜群の新品種「みはや」の栽培技術を確立して年内産カンキツ	1,591,000 円
DNAマーカーを利用したがんしゅ病抵抗性ビワ系統の育成	3,000,000 円
暖地におけるハウスモモ早期出荷技術の確立	815,000 円
圃場管理	6,350,725 円
研究広報	328,000 円
③ 果樹研究部門施設整備費	1,596,162 円

(4) 畜産研究部門費	82,439,039 円
① 畜産研究部門施設運営費	14,238,327 円
② 試験研究費	68,200,712 円
牛受精卵の安定確保のための効率的な採卵プログラムの開発	7,145,000 円
コーンコブ主体廃菌床の飼料化と給与技術の開発	11,226,992 円
乳牛の受胎促進技術の確立	8,958,000 円
給与飼料による肥育豚の暑熱ストレス低減技術の開発	12,118,720 円
省力的な矮性ネピアグラス草地造成技術の確立	1,642,000 円
長崎和牛の精度の高い脂肪交雑および牛肉品質推定手法の開発	15,356,000 円
さらなる高品質化と販売ニーズに適合した対馬地鶏肉用交雑鶏の開発	5,912,000 円
地域に適合した優良品種選定調査	563,000 円
抗酸化活性を有する低・未利用な飼料資源を活用した肥育豚の暑熱	2,850,000 円
肥育豚への給与飼料調整による高排せつ物処理技術の開発	2,429,000 円
(5) 農林技術開発センター費、果樹研究部門費及び畜産研究部門費以外の令達予算	198,906,123 円

2) 財源内訳

(1) 農林技術開発センター費	111,100,961 円
一般財源	76,984,527 円
国庫支出金	2,002,000 円
その他	32,114,434 円
(2) 果樹研究部門費	31,472,603 円
一般財源	17,625,878 円
国庫支出金	0 円
その他	13,846,725 円
(3) 畜産研究部門費	82,439,039 円
一般財源	23,402,039 円
国庫支出金	0 円
その他	59,037,000 円

3) 施設整備費の主な施設整備及び備品購入(所管転換)状況

(1) 農林技術開発センター費・果樹研究部門費・畜産研究部門費	
温度勾配装置	7,776,000 円
トラクター	3,623,400 円
多検体細胞破碎装置	2,754,000 円
作業台	2,660,000 円
原子吸収分析装置	2,106,000 円

I. 概況及び総括

9. 職員の研修

(1) 平成 26 年度依頼研究員研修事業に基づく研修

研修者氏名	所属名	研修課題	研修機関	期間
山下次郎	果樹・茶研究部門 ビワ・落葉果樹研究室	果樹生産における気象測定、ICT 活用技術の習得	国立大学法人 山口大学農学部 生物資源環境科学科 生物生産科 学講座	H26.8.1-8.31
植松紘一	農産園芸研究部門 花き・生物工学研 究室	カーネーション萎凋細菌病検定技 術の開発	独立行政法人 農業・食品産業技術 総合研究機構 花き研究所	H26.11.4-12.26

(2) 平成 26 年度アグリノベーション研究推進事業に基づく研修

研修者氏名	所属名	研修課題	研修機関(場所)	期間
黒岩康博	森林研究部門	衛生画像とGISによる森林空間解析 方法の習得	(独) 森林総合研究所 九州支所	H26.7.28-30
松本紀子	果樹・茶研究部門 ビワ・落葉果樹研 究室	落葉果樹の休眠打破に関する生理 学的研究	独法農業・食品産業技術総合研 究機構 果樹研究所	H26.10.14-24
松尾祐輝	農産園芸研究部門 馬鈴薯研究室	バレイショの機能性成分であるカロ テノイドの分析手法の習得	長崎県立大学シーボルト校	H26.10.20-24
渡邊 亘	農産園芸研究部門 馬鈴薯研究室	バレイショウイルスの検定法の習 得(抗血清を用いた検出法およ び遺伝子診断法)	北海道農業研究センター	H26.11.4-7
植松 綾子	環境研究部門病害 虫研究室	チョウ目害虫寄生蜂類の同定技術 の習得	国立大学法人愛媛大学農学部	H26.12.1-5
波部一平	農産園芸研究部門 花き・生物工学研 究室	バレイショの遺伝解析	神戸大学大学院農学研究科附属 食資源教育研究センター	H27.2.23-2.27
山崎 邦隆	畜産研究部門 大家畜研究室	牛の体外受精技術の習得	(独) 家畜改良センター鳥取牧場	H27.2.23-27

(3) 平成 26 年度都道府県農林水産省関係研究員短期集合研修等

研修者氏名	所属名	研修課題	研修機関(場所)	期間
岩崎充則	森林研究部門	農林水産関係研究リーダー研修	農林水産技術会議事務局	H26.5.28-5.29
渡邊 亘	農産園芸研究部門 馬鈴薯研究室	農林水産関係者若手研究者研修	農林水産技術会議事務局 (筑波事務所)	H26.7.9-11

I. 概況及び総括

高木 英恵	畜産研究部門 中小家畜・環境研究室	中央畜産技術研修会(養鶏)	独立行政法人家畜改良センター中央畜産研修施設	H26.7.22-25
清水マスヨ	環境研究部門土壌肥料研究室	研究パワーアップ企画2014「使える統計学基礎講座」	九州沖縄農業研究センター	H26.8.19-21
陣野泰明	環境研究部門病害虫研究室			
早崎宏靖	果樹・茶研究部門カンキツ研究室	農林水産試験研究分野の特許出願の基礎	独法農業・食品産業技術総合研究機構	H26.9.8-9
陣野泰明	環境研究部門病害虫研究室	有害線虫同定・検出法研修会	九州沖縄農業研究センター	H26.12.15-16
難波信行	環境研究部門病害虫研究室	イネいもち病QoI剤耐性菌検定研修会	九州沖縄農業研究センター	H27.3.11-13

(4)その他の研修(インターンシップ等)

研修者氏名	所属名	内容	研修機関	研修期間
岩崎充則	森林研究部門	管理監督者メンタルヘルス研修	長崎県	H26.5.1
松尾祐輝	農産園芸研究部門 馬鈴薯研究室	新人研究員前期研修	長崎県農林技術開発センター	H26.5.19-20
森 三紗	環境研究部門病害虫研究室	新人研究員研修	長崎県農林技術開発センター	H26.5.19-20
森 三紗	環境研究部門病害虫研究室	2年目職員研修	長崎県	H26.5.22-23
松尾祐輝	農産園芸研究部門 馬鈴薯研究室	大型特殊(農耕用)取得研修	長崎県農業大学校	H26.6.12-13
久村麻子	農産園芸研究部門	仕事の効率アップ研修	長崎県	H26.6.18-19
植松綾子	環境研究部門病害虫研究室	仕事の効率アップ研修	長崎県	H26.6.18-19
渡邊 亘	農産園芸研究部門 馬鈴薯研究室	市場・流通・販売調査研修	自主研修	H26.7.8
立石好志勝	農産園芸研究部門 馬鈴薯研究室	けん引(農耕用)取得研修	長崎県農業大学校	H26.7.8, 7.12
森 一幸	農産園芸研究部門 馬鈴薯研究室	輸入馬鈴しょ 生産施設視察研修	日本スナック・シリアルフーズ協会	H26.7.23

I. 概況及び総括

岩崎充則	森林研究部門	新任課長等研修	長崎県	H26.7.31-8.1
渡邊 亘	農産園芸研究部門 馬鈴薯研究室	徴税業務研修	長崎県	H26.8.11-12
坂東 弘光	畜産研究部門 中小家畜・環境研究室	家畜排せつ物処理研修	独立行政法人家畜改良センター	H26.8.25-29
松尾祐輝	農産園芸研究部門 馬鈴薯研究室	遺伝資源勉強会	農林水産省	H26.10.2
中山美幸	農産園芸研究部門・作物研究室	7年目研修	長崎県	H26.10.6-7
葛島祥子	森林研究部門	7年目職員研修	長崎県	H26.10.23-24
植松紘一	農産園芸研究部門	ワンペーパー指名研修	長崎県	H26.10.24
中尾 敬 森 一幸 坂本 悠	農産園芸研究部門 馬鈴薯研究室	バレイショ育種に関するセミナー	帯広畜産大学 長崎県農林技術開発センター	H26.10.24
坂本 悠 松尾祐輝	農産園芸研究部門 馬鈴薯研究室	7年目職員研修	長崎県	H26.10.27-28
岩崎充則 葛島祥子	森林研究部門	県職員人権問題研修	長崎県	H26.10.30
井上勝広 清水マスヨ	環境研究部門土壌肥料研究室	県職員人権問題研修	長崎県	H26.10.30
森 一幸 渡邊 亘 松尾祐輝	農産園芸研究部門 馬鈴薯研究室	次世代バレイショセミナー	北海道	H26.11.8-9
森 三紗	環境研究部門病虫害研究室	ファシリテーション研修	長崎県	H26.11.17-18
松尾祐輝	農産園芸研究部門 馬鈴薯研究室	新人研究員後期研修	長崎県農林技術開発センター	H27.1.9
森 三紗	環境研究部門病虫害研究室	インターンシップ研修	諫早市小野町	H26.1.26-30
森 一幸	農産園芸研究部門馬鈴薯研究室	研究人材育成セミナー	長崎県	H27.2.20

I. 概況及び総括

松尾祐輝	農産園芸研究部門馬鈴薯研究室	26年度第2回機能性食品開発セミナー	長崎県立大学	H27.2.26
深堀惇太郎	森林研究部門	平成25年度九州地区林業試験研究連絡協議会保護部会研修会	九州地区林業試験研究連絡協議会	H25.8.6-7
川本啓史郎	森林研究部門	ミニ菌床を使った温度特性の評価方法と遺伝マーカーを使ったきのこ育種の効率化に関する研修	森林総合研究所 九州支所 大分県農林水産研究指導センター 九州大学	H25.12.9
深堀惇太郎	森林研究部門	昆虫同定技術の習得	森林総合研究所 九州支所	H26.1.28

I. 概況及び総括

10. 受託研修等

(1) 農業指導者等実技研修および一般研修(農大含)

受入部門・室名	研修者氏名・人数	依頼機関名	研修項目	研修期間
畜産研究部門 大家畜研究室	1名	農業大学校	酪農飼養管理実習研修	H26.4.1-10
農産園芸研究部門 馬鈴薯研究室	50名	植物防疫所	種馬鈴しょ防疫補助員講習会	H26.4.16
農産園芸研究部門 馬鈴薯研究室	10名	植物防疫所	種馬鈴しょ圃場検査前の目慣らし会	H26.4.21
農産園芸研究部門 馬鈴薯研究室	25名	農業大学校	バレイシヨの病害虫について	H26.5.12
農産園芸研究部門 馬鈴薯研究室	25名	農業大学校	バレイシヨの病害虫について	H26.5.19
環境研究部門 土壌肥料研究室	農大養成部1年生・48名	農業大学校	土壌肥料実験	H26.5.30,6.6
環境研究部門 病害虫研究室	農大養成部1年生・48名	農業大学校	作物保護実験	H26.5.30,6.6
畜産研究部門 大家畜研究室	5名	農産園芸課 畜産課 県北振興局	スーパーアイミート操作研修	H26.6.26
農産園芸研究部門・作物研究室	1年生・46名	農業者大学校	作物概論	H26.6.30, 7.7,7.17,7.29
畜産研究部門 大家畜研究室	3名	農業大学校	大家畜飼養管理・草地管理技術研修	H26.8.1-29
畜産研究部門 大家畜研究室	2名	農業大学校	酪農飼養管理実習研修	H26.12.3 -27.1.16
畜産研究部門 大家畜研究室	1名	長崎県農業共済組合 連合会家畜診療研修 センター	受精卵採卵技術研修	H26.12.22
研究企画部門・食品加工研究室	10名	島原農業高校	農林技術開発センター食品加工研究の現状について	H27.3.2

(2) 普及指導員研修

受入部門名	研修者氏名	振興局名	研修内容	研修名	研修期間
松本所長	柴田真信 古賀恩 大久保浩太 内山さつき 濱口大空 陣内あさみ 森友美 原口昂大	県央 県央 島原 島原 県北 県北 県北 県北	試験研究の概要	新任普及指導員研修 (新規採用者)	H26.5.21
茶業研究室	柴田真信 古賀恩 大久保浩太 内山さつき 濱口大空 陣内あさみ 森友美 原口昂大	県央 県央 島原 島原 県北 県北 県北 県北	試験研究の概要、施設について	新任普及指導員研修 (新規採用者)	H26.5.23
農産園芸研究部門 馬鈴薯研究室	柴田真信 古賀恩 大久保浩太	県央 県央 島原	農林部主要施設視察 (馬鈴薯研究室)	新任普及指導員集合研修 (新規採用者)	H26.5.23

I. 概況及び総括

	内山さつき 濱口大空 陣内あさみ 森 友美 原口昂大 小川哲治	島原 県北 県北 県北 県北 県北			
果樹研究部門	柴田真信 古賀恩 大久保浩太 内山さつき 濱口大空 陣内あさみ 森友美 原口昂大	県央 県央 島原 島原 県北 県北 県北 県北	果樹に関する試験研究状況	新任普及指導員研修 (新規採用者)	H26.5.23
畜産研究部門	柴田 真信 古賀 恩 大久保浩太 内山さつき 濱口 大空 陣内あさみ 森 友美 原口 昂大 小川 哲治	県央 県央 島原 島原 県北 県北 県北 県北	畜産に関する試験研究の概要	新任普及指導員研修 (新規採用者、新任者)	H26.5.23
果樹研究部門	内山さつき	島原	果樹全般に関わる基礎知識の習得	新任普及指導員研修 (新規採用者)	H26.6.4-12
畜産研究部門	陣内あさみ	県北	畜産に関する基礎的専門技術の習得	新任畜産普及指導員集合研修	H26.6.4-12
農産園芸研究部門・作物研究室	大久保浩太 原口昂大	島原 県北	水稲播種・試験設定(実習) 水稲品種・栽培(講義)	新任普及指導員研修	H26.6.5-10
農産園芸研究部門 馬鈴薯研究室	柴田 真信 古賀 恩 森 友美	県央 県央 県北	野菜指導に関する基礎知識及び基本技術 (バレイショ栽培の実際)	新任普及指導員集合研修	H26.6.6
干拓営農研究部門	柴田 真信 古賀 恩 森 友美	県央 県央 県北	干拓営農概要 干拓営農研究部門試験概要	新任普及指導員研修 (新規採用者)	H26.6.10
果樹研究部門	川良将一郎 田崎望夢	県央 西海 県北	果樹の栽培管理技術および調査方法等の習得	専門技術向上基礎研修 (第1期)	H26.6.30-7.4 H26.12.11-12.12
農産園芸研究部門・作物研究室	山本洋輔 藤井信哉	県央 県北	水稲収穫物調査(実習) 麦原原種播種(実習)	専門技術向上基礎研修	H26.11.18-20, 12.3 4
研究企画部門	柴田 真信 古賀 恩 森 友美	県央 県央 県北	野菜の加工技術について	専門技術向上基礎研修 (野菜)	H26.12.2
畜産研究部門	高山 政洋 堀内 春香 笹山 琢洋	県央 西海 県北 壱岐	畜産全般の研究及び飼養管理技術実習	専門技術向上基礎研修 (畜産 後期)	H26.12.2-5
干拓営農研究部門	野村佳由 茶谷真菜美 下条敬之	県央 島原 県北	干拓野菜専門技術講義、栽培体験	専門技術向上基礎研修	H26.12.3
農産園芸研究部門 馬鈴薯研究室	野村佳由 茶谷真奈美 下条敬之	県央 島原 県北	秋作バレイショ栽培の実際	専門技術向上基礎研修 (野菜)	H26.12.4
茶業研究室	川本旭 納富大介	県北 五島	茶の製造・流通・販売について	茶業担当普及指導員専門技術向上基礎研修	H27.3.5

I. 概況及び総括

(3) 体験学習(インターンシップ含)

受入部門・室名	依頼機関名	対象者	研修項目	期間
干拓営農研究部門	県内学童保育施設	316名	干拓の農業体験学習 (バレイショ、タマネギの収穫体験)	H26.5.31
干拓営農研究部門	小野小学校(4年生)	148名	バレイショ、タマネギの収穫体験	H26.6.1
畜産研究部門 大家畜研究室	有明中学校(2年生)	4名	職場体験学習	H26.7.9-11
本所全研究部門・室	西諫早中学校	2年生・8名	職場体験学習	H26.6.25
本所全研究部門・室	北諫早中学校	2年生・10名	職場体験学習	H26.7.3
畜産研究部門 大家畜研究室	島原市立第五小学校	2名	島原市若手教師研修 (試験研究及び酪農・肉用牛・草地の現場業務研修)	H26.8.11-13
農産園芸研究部門・作物研究室	鳥取大学	3年生・龍美沙紀	水稻生育,麦類搗精調査(実習) 研究室研究概要(講義) 作物関係研修,検討会(会議出席)	H26.8.18-22
農産園芸研究部門・作物研究室	長崎県(国際課)	ボリビア・岩瀬徳永トニー秀	麦試験設置,管理作業(実習) 水稻・大豆・かんしょ収穫・管理作業,水稻育苗管理(実習)	H26.9.1-H27.2.27
畜産研究部門 大家畜研究室	宮崎大学農学部 (草地畜産科学科2年生)	1名	インターンシップ (試験研究及び酪農・肉用牛・草地の現場業務研修)	H26.9.1-12
農産園芸研究部門 馬鈴薯研究室	愛野小学校(3年生)	60名	秋作バレイショの栽培	H26.9.20
果樹研究部門	宮崎大学	1名	インターンシップ (果樹の試験研究)	H26.9.22-26
果樹研究部門	県立ろう学校	1名	果樹の作業体験	H26.10.2-3
果樹研究部門	大村市シルバー人材センター	20	農作業サポート養成講習会	H26.10.10
果樹研究部門	諫早高校付属中学校(2年生)	40名	職場体験学習	H26.10.23
農産園芸研究部門 馬鈴薯研究室	島原農業高校(1年生)	42名	長崎県におけるバレイショ生産と馬鈴薯研究室の概要	H26.10.24
果樹研究部門	黒木・萱瀬小学校(3年生)	18名	社会科見学	H26.10.30
果樹研究部門	西大村小学校(3年生)	101名	社会科見学	H26.11.10
農産園芸研究部門 馬鈴薯研究室	東京学芸大学付属高校(2年生)	3名	バレイショ品種の育成と普及方法	H26.11.11
農産園芸研究部門 馬鈴薯研究室	島原農業高校	13名	バレイショの育種と品種の概要	H27.1.8

I. 概況及び総括

11. 視察来場者・技術相談及び巡回指導等(件数、人数)

部門名	室名	視察		技術相談		巡回指導		合計	
		件	人	件	人	件	人	件	人
研究企画部門	研究企画室	1	2	6	6	0	0	7	8
	食品加工研究室	2	11	64	74	0	0	68	85
研究企画部門計		3	13	70	80	0	0	73	93
干拓営農研究部門		2	34	71	136	0	0	73	170
農産園芸研究部門	作物研究室	9	140	19	19	8	8	36	167
	野菜研究室	35	427	7	8	19	25	61	460
	花き・生物工学研究室	16	343	24	32	32	89	72	464
	茶業研究室	5	28	92	273	13	21	110	322
	馬鈴薯研究室	12	156	97	136	3	30	112	322
農産園芸研究部門計		79	1,128	310	604	75	173	464	1,905
森林研究部門		1	2	44	56	1	1	46	59
環境研究部門	土壌肥料研究室	0	0	6	6	0	0	6	6
	病害虫研究室	1	8	51	246	0	0	52	254
環境研究部門計		1	8	57	252	0	0	58	260
果樹研究部門	研究調整室	9	321	1	1	0	0	10	322
	カンキツ研究室	42	596	108	137	0	0	150	733
	ビワ・落葉果樹研究室	23	414	91	112	0	0	112	523
果樹研究部門計		74	1,331	200	250	0	0	274	1,581
畜産研究部門	研究調整室	0	0	0	0	0	0	0	0
	大家畜研究室	5	25	69	71	23	59	97	155
	中小家畜・環境研究室	2	5	35	36	0	0	37	41
畜産研究部門計		7	30	104	107	23	59	134	196
総合計		165	2,512	785	1,349	99	233	1,049	4,094

12. 審査員・講師等(件数、人数)

部門名	室名	審査員		講師		要請活動その他		合計	
		件	人	件	人	件	人	件	人
研究企画部門	研究企画室	3	3	6	85	1	1	9	89
	食品加工研究室	1	1	2	3	3	3	6	7
研究企画部門計		4	4	8	88	4	4	16	96
干拓営農研究部門		0	0	0	0	0	0	0	0
農産園芸研究部門	作物研究室	7	50	6	460	0	0	13	510
	野菜研究室	0	0	5	265	13	28	18	293
	花き・生物工学研究室	2	353	3	113	0	0	5	466
	茶業研究室	4	7	7	9	41	44	52	60
	馬鈴薯研究室	0	0	4	122	2	39	6	161
農産園芸研究部門計		13	410	25	969	56	111	94	1,490
森林研究部門		0	0	6	1,055	0	0	6	1,055
環境研究部門	土壌肥料研究室	2	2	4	4	1	1	7	7
	病害虫研究室	1	15	1	25			2	40
環境研究部門計		3	17	5	29	1	1	9	47
果樹研究部門	研究調整室	0	0	1	50	1	15	2	65
	カンキツ研究室	0	0	26	193	10	164	36	357
	ビワ・落葉果樹研究室	1	30	7	143	14	270	21	423
果樹研究部門計		1	30	34	386	25	449	60	865
畜産研究部門	研究調整室	0	0	0	0	0	0	0	0
	大家畜研究室	2	2	14	364	2	22	18	388
	中小家畜・環境研究室	3	6	9	102	0	0	12	108
畜産研究部門計		5	8	23	466	2	22	30	496
総合計		26	469	101	2,993	88	587	215	4,049

I. 概況及び総括

13. センター公開

場 所	来場者数	開催日
干拓営農研究部門	316 人	H26.5.31
本所・畜産研究部門	535 人	H26.11.29
果樹研究部門	624 人	H26.11.15
干拓営農研究部門	148 人	H26.6.1

14. 表彰

受賞者名	部門・室名	受賞名	業績の名称	受賞日	受賞場所
橋元 大介	畜産研究部門 大家畜研究室	第 10 回若手農林 水産研究者表彰	肉用牛の効率的生産および脂肪交雑 推定に関する研究	H26.11.12	東京都
石本慶一郎 他	果樹研究部門 ビワ・落葉果樹研 究室	平成 26 年度年間 優秀論文賞	ビワ [Eriobotrya japonica(Thunb.)Lindl.]の 新規自家不和合性遺伝子(S-RNase 遺伝 子)の同定および遺伝資源の S ハプロタイ プ推定	H27.3.28	千葉市

15. 学位取得

取得者名	部門・室名	学位名	取得日	大学名	研究題名
橋元 大介	畜産研究部門 大家畜研究室	博士(農学) 連研第 815 号	H26.9.19	鹿児島大学大学院連 合農学研究科	肉用牛における肉質の早期推定技 術の確立および客観的評価に関す る研究
稗圃直史	果樹研究部門 ビワ・落葉果樹研 究室	博士(農学) 論農博第 2815号	H27.3.23	京都大学大学院農学 研究科	ビワの育種におけるビワがんしゅ病 抵抗性の改良に関する研究