

# 長崎市 消費者物価指数（2020年基準）

令和5年10月分

R5.11.24

## 【概況】

令和5年10月の長崎市の消費者物価総合指数は、2020年（令和2年）を100として、107.1である。

前月比は+0.7%で、主な上昇要因は「光熱・水道」の+6.9%、「食料」の+0.7%であり、主な下落要因は「交通・通信」の-0.1%、「保健医療」の-0.1%である。

前年同月比は、6月は+2.9%、7月は+3.3%、8月は+3.4%、9月は+2.9%と推移した後、10月は+3.2%の上昇であった。

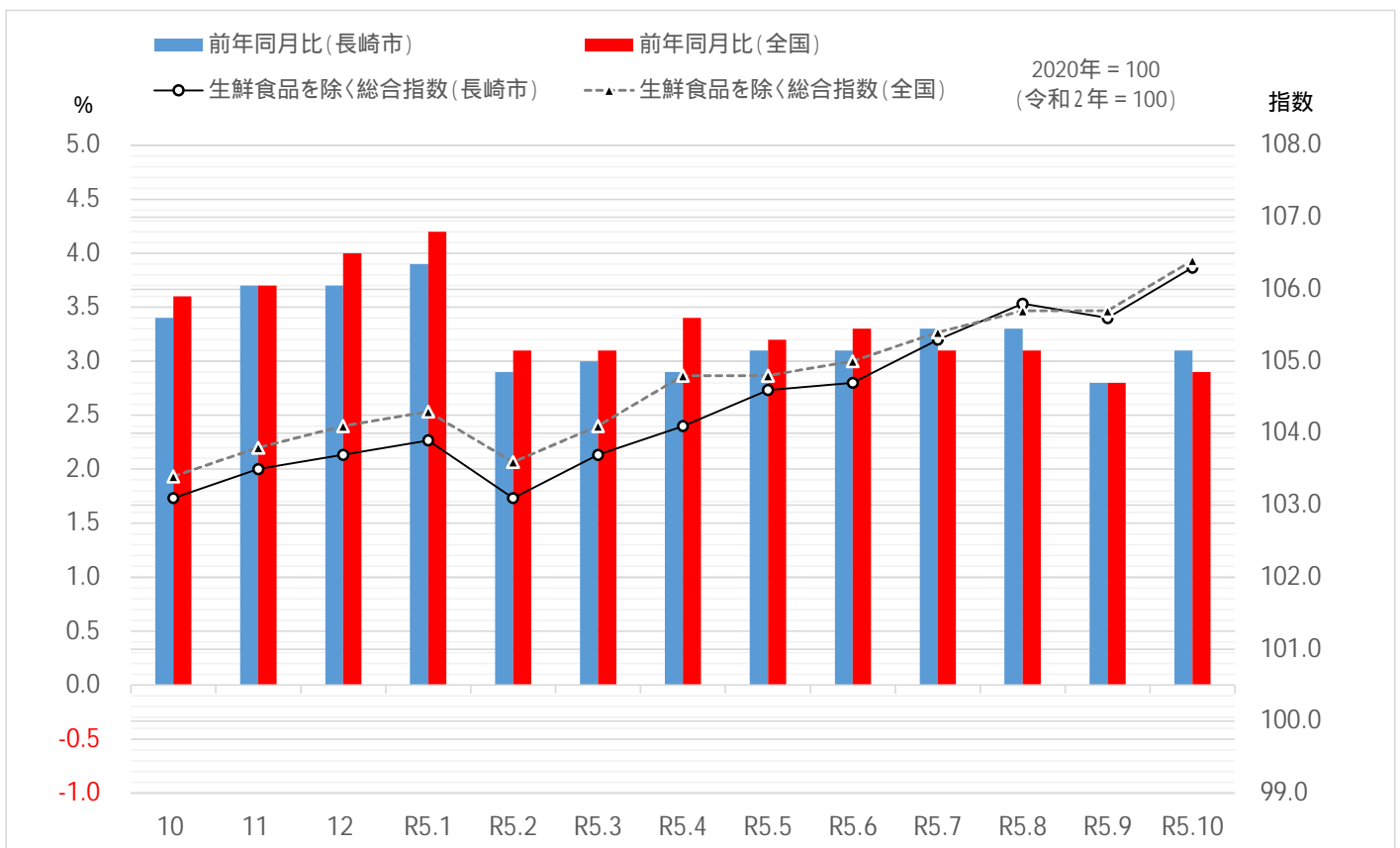
また、生鮮食品を除く総合指数は106.3で前月比+0.6%であり、前年同月比は+3.1%であった。

	総合		生鮮食品を除く総合	
	長崎市	全国	長崎市	全国
指数	107.1	107.1	106.3	106.4
前月比(%)	+0.7	+0.9	+0.6	+0.7
前年同月比(%)	+3.2	+3.3	+3.1	+2.9

全国の「対前月比(%)」は原数値

2020年（令和2年）= 100

## 【生鮮食品を除く総合指数の推移】



## 【10大費目指数の動き】

前月との比較			前年同月との比較		
光熱・水道 〔電気代〕	+	6.9 % + 14.4 %	食料 〔調理食品〕	+	7.5 % + 10.1 %
食料 〔菓子類〕	+	0.7 % + 2.2 %	家具・家事用品 〔家庭用耐久財〕	+	11.4 % + 11.7 %
教養娯楽 〔教養娯楽用品〕	+	0.2 % + 0.9 %	住居 〔設備修繕・維持〕	+	1.9 % + 8.5 %
諸雑費 〔身の回り用品〕	+	0.1 % + 0.9 %	交通・通信 〔自動車等関係費〕	+	3.1 % + 2.2 %
家具・家事用品 〔家事用消耗品〕	±	0.0 % + 0.3 %	教養娯楽 〔教養娯楽サービス〕	+	4.4 % + 6.8 %
住居 〔前月と同水準〕	±	0.0 %	保健医療 〔保健医療用品・器具〕	+	2.5 % + 17.1 %
被服及び履物 〔前月と同水準〕	±	0.0 %	諸雑費 〔身の回り用品〕	+	1.5 % + 7.3 %
教育 〔前月と同水準〕	±	0.0 %	被服及び履物 〔衣料〕	+	2.8 % + 4.6 %
保健医療 〔保健医療用品・器具〕		0.1 % 0.3 %	教育 〔補習教育〕	+	0.9 % + 2.3 %
交通・通信 〔自動車等関係費〕		0.1 % 0.7 %	光熱・水道 〔電気代〕		10.2 % 17.6 %

上記は、物価の寄与度が高い品目より順に上から記載している。

寄与度が総合指数の前月比又は前年同月比と同水準の場合は、品目名は表示しない。

マイナス(-)は で表記

# 消費者物価指数の推移

2020年 = 100  
(令和2年 = 100)

[長崎市]

全国(参考)

年 月	総合	食料	住居	光・熱・水道	家具・家事用品	被服及び履物	保健医療	交通・通信	教育	教養娯楽	諸雑費	生鮮食品を除く総合	生鮮食品	総合	生鮮食品を除く総合
ウエイト	10000	2664	2275	766	386	340	478	1463	168	841	617	9589	411	10000	9604
平成30年平均	98.8	98.9	95.4	99.0	97.1	98.4	98.5	100.3	112.1	100.7	101.2	98.7	99.9	99.5	99.5
令和元年平均	99.5	98.7	98.0	100.8	98.6	98.1	99.4	100.0	109.7	101.6	102.2	99.7	96.2	100.0	100.2
令和2年平均	100.0	100.0	100.0	100.0	100.0	100.0	100.0	100.0	100.0	100.0	100.0	100.0	100.0	100.0	100.0
令和3年平均	99.8	100.3	101.0	100.4	99.5	100.9	101.0	94.3	99.4	101.4	101.2	99.7	101.4	99.8	99.8
令和4年平均	102.2	104.9	103.1	110.3	99.6	102.9	100.9	92.5	99.8	102.8	102.3	101.9	110.1	102.3	102.1
令和4年10月	103.8	108.2	103.5	113.4	100.8	104.6	101.5	93.3	99.9	103.5	102.9	103.1	119.0	103.7	103.4
令和4年11月	104.0	108.4	103.5	114.7	103.7	107.0	101.2	93.3	99.9	101.9	103.1	103.5	114.1	103.9	103.8
令和4年12月	103.8	107.5	103.5	116.3	104.0	106.1	101.1	93.2	99.9	102.2	103.1	103.7	107.9	104.1	104.1
令和5年1月	104.2	108.9	103.4	117.2	102.4	104.3	100.9	93.1	99.9	103.4	103.4	103.9	112.2	104.7	104.3
令和5年2月	103.5	109.4	103.5	103.6	104.6	104.7	100.7	93.1	100.1	104.1	103.1	103.1	112.9	104.0	103.6
令和5年3月	104.1	111.0	103.5	102.8	107.0	105.1	101.0	93.4	100.2	105.5	103.3	103.7	114.4	104.4	104.1
令和5年4月	104.5	111.8	103.6	103.4	106.4	107.2	101.7	93.0	100.8	106.2	103.2	104.1	113.1	105.1	104.8
令和5年5月	105.1	112.7	105.3	99.3	108.0	107.3	103.5	93.5	100.8	106.9	103.2	104.6	115.6	105.1	104.8
令和5年6月	104.8	112.0	105.3	98.3	109.1	108.0	103.0	93.4	100.8	105.3	103.7	104.7	106.8	105.2	105.0
令和5年7月	105.6	113.2	105.3	97.2	111.6	107.2	104.2	95.1	100.8	107.7	103.6	105.3	112.2	105.7	105.4
令和5年8月	106.2	114.7	105.3	96.0	112.7	107.2	104.2	95.8	100.8	109.6	104.3	105.8	117.3	105.9	105.7
令和5年9月	106.3	115.5	105.4	95.2	112.3	107.5	104.1	96.3	100.8	107.8	104.4	105.6	122.6	106.2	105.7
<b>令和5年10月</b>	<b>107.1</b>	<b>116.3</b>	<b>105.4</b>	<b>101.8</b>	<b>112.4</b>	<b>107.5</b>	<b>104.0</b>	<b>96.2</b>	<b>100.8</b>	<b>108.1</b>	<b>104.5</b>	<b>106.3</b>	<b>125.6</b>	<b>107.1</b>	<b>106.4</b>
対前月比(%)	0.7	0.7	0.0	6.9	0.0	0.0	-0.1	-0.1	0.0	0.2	0.1	0.6	2.5	0.9	0.7
(寄与度)		0.20	0.00	0.48	0.00	0.00	0.00	-0.01	0.00	0.02	0.01	0.63	0.12		0.63
対前年同月比(%)	3.2	7.5	1.9	-10.2	11.4	2.8	2.5	3.1	0.9	4.4	1.5	3.1	5.6	3.3	2.9
(寄与度)		2.08	0.42	-0.86	0.43	0.09	0.12	0.41	0.01	0.37	0.10	2.96	0.26		2.74

寄与度とは、総合指数の変動にどの程度の影響を与えるかを示したものである。

全国の「対前月比(%)」は、原数値である。