

冊子1

令和5年10月

定例教育委員会

1

長崎県教育委員会

一千册

新自... ..

10月定例会（1）

開催日時 令和5年10月5日（木） 14時00分

開催場所 県庁行政棟「教育委員会室」

1 開 会

2 前回会議録の承認

3 議 案

○第18号議案
文化財の県指定について

(学芸文化課)

4 報 告

(1) 県立長崎図書館の活動報告について

(長崎図書館)

LETTERS

Dear Sir,
I have the pleasure to inform you that your application for membership has been approved.

Yours faithfully,
The Secretary

123 Main Street
London, E.C.1

15th December 1955

文化財の県指定等について

(提案理由)

長崎県文化財保護条例第4条第1項の規定に基づき、2件の文化財を新たに県指定文化財に指定しようとするものである。

(内 容)

1 県指定する有形文化財（建造物）

やましたけ ちよぞうぐら
「山下家の貯蔵蔵」（佐世保市）

所有者 山下 庄左衛門

2 県指定する有形文化財（美術工芸品）

たぬきやましせきぼく たいしゆ
「狸山支石墓群出土ヒスイ製大珠」（佐々町）

所有者 佐々町

【指定理由】

1 有形文化財（建造物）「^{やましたけ}山下家の^{ちよぞうぐら}貯蔵蔵」

山下家は平戸街道筋にあって、藩主松浦公の宿泊の本陣にあてられていた江迎本陣跡は県史跡に指定されている。また、酒造は元禄年間（1688～1704）の創業で、既に県指定有形文化財に指定されている「もと蔵」は創業当初のものと言われている。

「貯蔵蔵」は創業から約100年後の1800年ごろに建てられたもので、構造は木造土蔵造、梁間6間（11.7m）、桁行9間（19m）で、中柱2本（40cm角の松材）で支えられており、室内に立つ柱の本数を減らし、内部空間を広く使うための工夫が、もと蔵から継承され、広さは「もと蔵」の約1.5倍。切妻屋根で本瓦葺き。勾配は6寸5分の急勾配で屋根裏は広い空間となっている。また、小屋組み（写真②）の登り梁は軒桁の下に「受け胴差し」（写真③）を入れた丈夫な造りで、2階床大梁も柱3本にわたって取り付けした「受け胴差し」に掛けて荷重の分散を図っている。この様な丈夫な造りの架構法で現存するものは古い蔵で少ない。もと蔵の梁よりさらに太く曲がりのある丸太材を使い、非常に豪放で迫力があるのが特徴である。

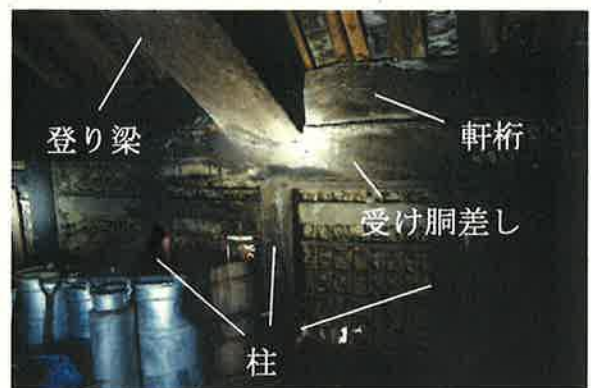
江戸時代から変わらず現在も山下家によって、酒蔵として現役で使われている点も大きな歴史的な価値を持っており、県有形文化財に指定するものである。



写真① 遠景：貯蔵蔵（中央）



写真② 貯蔵蔵 小屋組



写真③ 2階 受け胴差し

2 有形文化財(美術工芸品)「^{たぬきやましせきぼぐん}狸山支石墓群^{たいしゆ}出土ヒスイ製大珠」

本資料は、昭和 32 年に発掘調査を行った狸山支石墓群において、6 号支石墓の箱式石棺から出土したものである。

狸山支石墓群は、北松浦郡佐々町に所在する 7 基からなる支石墓群で、昭和 33 年 6 月に県史跡に指定された。支石墓の時期は、箱式石棺の構造の特徴から、弥生時代早期～前期と考えられる。6 号支石墓は、支石墓特有の上石は失われていたものの、板石で蓋をした箱式石棺を確認し、棺底中央部でヒスイ製大珠が出土した。

大珠とは、縄文時代の代表的な石製装身具の一つで、平面形は長楕円形、断面は扁平な楕円形をなし、垂下するための孔を中央やや上位に穿孔するものである。本資料は縦 4.5 cm、幅 2.2 cm、厚さ 1.0 cm で、中央やや上位に直径 0.9 cm の穿孔を有する。石材は、比重測定及び各種化学分析から、ヒスイであることを確認している。

大珠は、縄文時代中期中葉以降東日本で出現し、縄文時代中期末～後期初頭に近畿地方に、さらに縄文時代後期初頭～前葉には九州に伝播し、後期中葉には使用が終了すると考えられている。本資料の年代は弥生時代早期～前期であり、日本列島で最も新しい時期の大珠である。また、縄文時代の伝統的な装身具である大珠が、朝鮮半島系の墓制である支石墓の副葬品として確認された貴重な例であり、長崎県の縄文時代から弥生時代への転換期の特徴を反映した考古資料として学術的に貴重である。このことから、ヒスイ製大珠 1 点を県指定有形文化財として保護するものである。



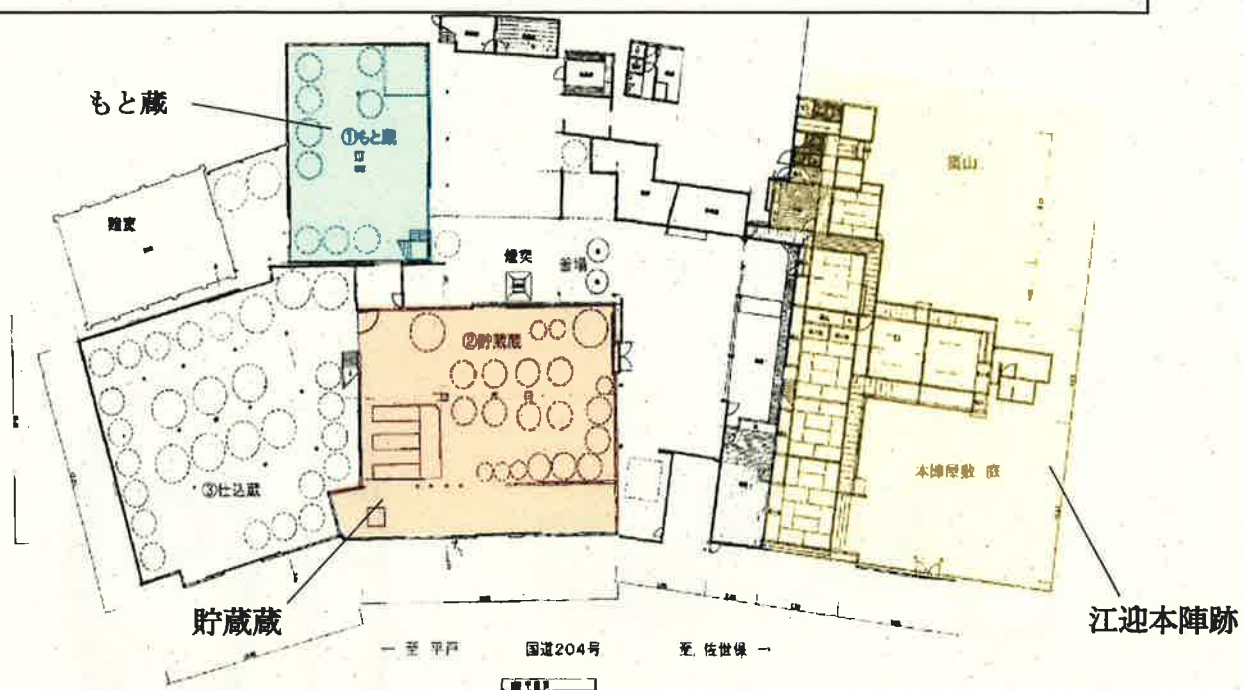
(参 考) 長崎県文化財保護条例 (抄)

第4条 教育委員会は、県の区域内に存する有形文化財(法第27条第1項の規定により重要文化財に指定されたものを除く。以下同じ。)のうち県にとって重要なものを県指定有形文化財に指定することができる。

2 前項の規定による指定をしようとするときは、教育委員会は、あらかじめ、指定しようとする有形文化財の所有者及び権原に基づく占有者の同意を得なければならない。ただし所有者又は権原に基づく占有者が判明しない場合は、この限りでない。

3 第1項の規定による指定をしようとするときは、教育委員会は、あらかじめ、長崎県文化財保護審議会(以下「文化財保護審議会」という。)に諮問しなければならない。

有形文化財(建造物)「山下家の貯蔵蔵」補足資料



潜龍酒造(山下家)全体平面図



1階 仕込み桶



中柱



祈禱札

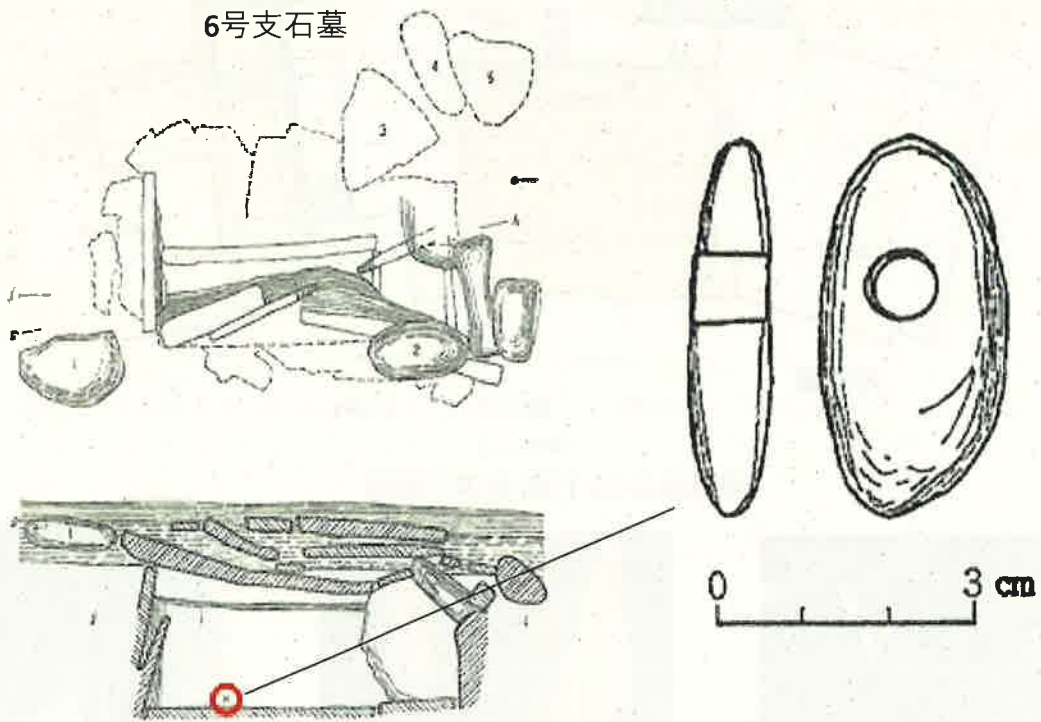


基礎石
(もと蔵と同じものを使用)



参考 もと蔵 2階
(昭和50年県指定)

有形文化財(美術工芸品)「狸山支石墓群出土ヒスイ製大珠」
補足資料



6号支石墓とヒスイ製大珠出土状況



6号支石墓完掘状況

報 告 事 項 (1)

長崎図書館

件 名	<p>県立長崎図書館の活動報告について</p>									
概 要	<p>1 県立長崎図書館図書館の現状と課題</p> <p>○ ミライ on 図書館及び郷土資料センターの活動実績については、下記報告のとおりだが、今後は特に離島・半島部の県民の利用者を増やしていくことが課題だと認識している。</p> <p>○ 昨年度末に開始した電子書籍サービスと図書館アプリ等を活用しながら周知・広報活動に努め、県立図書館の魅力拡大に注力する。</p> <p>2 県立長崎図書館の役割</p> <table border="1" style="width: 100%; border-collapse: collapse;"> <thead> <tr> <th style="width: 50%; text-align: center;">県立図書館</th> <th style="width: 50%; text-align: center;">市町立図書館</th> </tr> </thead> <tbody> <tr> <td> <p>1 資料の収集・整理及び保存 ※資料保存センター的機能</p> </td> <td> <p>1 資料の収集・整理及び保存 ※地域住民の実情に即した資料や情報収集</p> </td> </tr> <tr> <td> <p>2 資料提供 ・閲覧・貸出・リクエストサービス等 ・レファレンスサービス ・相互貸借(国会図書館、大学図書館、他県立図書館等)</p> </td> <td> <p>2 資料提供 ・閲覧・貸出・リクエストサービス等 ・レファレンスサービス ・相互貸借(県立図書館、大学図書館等) ・自動車図書館の巡回</p> </td> </tr> <tr> <td> <p>3 研究・研修 ※公共図書館員への研究資料、研修の場提供</p> </td> <td rowspan="2"> <p>3 読書活動の普及及び推進 ・読み聞かせ会、図書資料提示 ・講座・講演会開催 ・グループ活動に対する支援(設備、用具提供) ・広報誌等の配布</p> </td> </tr> <tr> <td> <p>4 市町立図書館への支援 ・資料協力貸出 ・資料の一括貸出 ・資料情報提供、レファレンスサービス</p> </td> </tr> </tbody> </table>	県立図書館	市町立図書館	<p>1 資料の収集・整理及び保存 ※資料保存センター的機能</p>	<p>1 資料の収集・整理及び保存 ※地域住民の実情に即した資料や情報収集</p>	<p>2 資料提供 ・閲覧・貸出・リクエストサービス等 ・レファレンスサービス ・相互貸借(国会図書館、大学図書館、他県立図書館等)</p>	<p>2 資料提供 ・閲覧・貸出・リクエストサービス等 ・レファレンスサービス ・相互貸借(県立図書館、大学図書館等) ・自動車図書館の巡回</p>	<p>3 研究・研修 ※公共図書館員への研究資料、研修の場提供</p>	<p>3 読書活動の普及及び推進 ・読み聞かせ会、図書資料提示 ・講座・講演会開催 ・グループ活動に対する支援(設備、用具提供) ・広報誌等の配布</p>	<p>4 市町立図書館への支援 ・資料協力貸出 ・資料の一括貸出 ・資料情報提供、レファレンスサービス</p>
県立図書館	市町立図書館									
<p>1 資料の収集・整理及び保存 ※資料保存センター的機能</p>	<p>1 資料の収集・整理及び保存 ※地域住民の実情に即した資料や情報収集</p>									
<p>2 資料提供 ・閲覧・貸出・リクエストサービス等 ・レファレンスサービス ・相互貸借(国会図書館、大学図書館、他県立図書館等)</p>	<p>2 資料提供 ・閲覧・貸出・リクエストサービス等 ・レファレンスサービス ・相互貸借(県立図書館、大学図書館等) ・自動車図書館の巡回</p>									
<p>3 研究・研修 ※公共図書館員への研究資料、研修の場提供</p>	<p>3 読書活動の普及及び推進 ・読み聞かせ会、図書資料提示 ・講座・講演会開催 ・グループ活動に対する支援(設備、用具提供) ・広報誌等の配布</p>									
<p>4 市町立図書館への支援 ・資料協力貸出 ・資料の一括貸出 ・資料情報提供、レファレンスサービス</p>										

3 県立長崎図書館の活動実績

(1) 年度末蔵書数

区分	R2	R3	R4
一般資料	17,521	17,493	16,865
年度末	957,267	974,760	991,625
児童	4,068	4,440	4,423
年度末	141,365	145,805	150,228
郷土資料	3,929	11,883	4,825
年度末	174,463	186,346	191,171
その他	0	0	0
年度末	27,915	27,915	27,915
小計	25,518	33,816	26,113
累計冊数	1,301,010	1,334,826	1,360,939

(2) 利用状況

①ミライオン図書館

区分	R2	R3	R4
館外貸出冊数	821,977	920,403	851,850
一日平均	3,033	3,230	3,010
登録者	6,764	5,861	4,846
一日平均	25	21	17
累計	34,208	40,069	44,915
入館者	325,757	374,294	365,798
一日平均	1,202	1,313	1,293

②郷土資料センター

区分	R2	R3	R4
館外貸出冊数	9,850	11,305	35,460
一日平均	43	48	121
登録者	76	284	1,080
一日平均	0	1	4
累計	281	565	1,645
入館者	3,135	3,775	40,602
一日平均	14	16	139

(3) 市町への協力貸出状況

市 町 名	協 力 貸 出 冊 数		
	R2	R3	R4
長 崎 市	737	1,003	816
佐 世 保 市	1,211	1,438	1,146
島 原 市	1,611	1,428	1,110
諫 早 市	2,203	2,455	2,294
大 村 市	-	-	-
平 戸 市	689	1,015	870
松 浦 市	1,042	1,139	1,111
対 馬 市	304	380	352
壱 岐 市	1,120	1,397	1,263
五 島 市	1,297	1,642	1,054
西 海 市	3,359	3,980	3,186
雲 仙 市	1,913	2,313	2,100
南 島 原 市	2,679	2,445	2,700
長 与 町	3,947	4,612	4,607
時 津 町	4,943	6,380	5,938
東 彼 杵 町	624	561	917
川 棚 町	2,378	2,429	2,531
波 佐 見 町	672	815	982
小 値 賀 町	712	965	944
佐 々 町	384	531	954
新 上 五 島 町	3,835	4,000	4,272
合 計	35,660	40,928	39,147

(4) 県内高等学校等への協力貸出状況

	協 力 貸 出 冊 数		
	R2	R3	R4
高 等 学 校	3,727	3,311	4,202
大 学 図 書 館	391	571	471

4 県内市町立図書館登録者数等現状

別紙1参照

5 県立長崎図書館地区別登録者状況

別紙2参照

4 県内市町立図書館登録者等現状

※市町登録者数、協力貸出冊数はR5.3.31集計 ※県登録累計・電子アプリ数はR5.8末現在

No.	市町名	当該市町登録者数	専任人口	登録者/人口	県登録者(累計)	アプリ登録数	アプリ/累計登録	市町蔵書数	協力貸出し	協力貸出/蔵書数
島部	対馬市	9,829	26,656	36.9%	35	15	42.9%	189,482	352	0.19%
	杵岐市	7,699	23,460	32.8%	25	10	40.0%	107,766	1,263	1.17%
	五島市	29,651	32,691	90.7%	40	7	17.5%	204,312	1,054	0.52%
	小値賀町	2,147	2,169	99.0%	7	1	14.3%	61,947	944	1.52%
	新上五島町	11,582	16,345	70.9%	29	1	3.4%	180,244	4,272	2.37%
	島部計	60,908	101,321	60.1%	136	34	25.0%	743,751	7,885	1.06%

No.	市町名	当該市町登録者数	専任人口	登録者/人口	県登録者(累計)	アプリ登録数	アプリ/累計登録	市町蔵書数	協力貸出し	協力貸出/蔵書数
本土	長崎市	59,379	395,591	15.0%	6,756	142	2.1%	1,289,029	816	0.06%
	佐世保市	26,084	234,055	11.1%	1,635	39	2.4%	608,232	1,146	0.19%
	島原市	53,915	41,612	129.6%	336	7	2.1%	229,732	1,110	0.48%
	諫早市	100,657	132,058	76.2%	5,568	40	0.7%	831,730	2,294	0.28%
	平戸市	17,324	27,877	62.1%	52	5	9.6%	260,863	870	0.33%
	松浦市	14,164	20,239	70.0%	53	3	5.7%	171,893	1,111	0.65%
	西海市	9,188	24,773	37.1%	198	5	2.5%	208,457	3,186	1.53%
	雲仙市	19,071	39,768	48.0%	427	8	1.9%	217,681	2,100	0.96%
	南島原市	25,110	39,956	62.8%	204	12	5.9%	536,829	2,700	0.50%
	長与町	18,207	39,494	46.1%	1,016	13	1.3%	95,808	4,607	4.81%
	時津町	18,015	29,061	62.0%	451	11	2.4%	123,470	5,938	4.81%
	東彼杵町	4,809	7,473	64.4%	660	1	0.2%	27,481	917	3.34%
	川棚町	4,936	12,901	38.3%	605	8	1.3%	20,214	2,531	12.52%
	波佐見町	9,339	13,948	67.0%	194	0	0.0%	44,699	982	2.20%
	佐々町	38,492	13,944	276.0%	66	8	12.1%	116,673	954	0.82%
	大村市(県)	30,184	96,287	31.3%	30,910	81	0.3%			
本土部計	448,874	1,169,037	38.4%	49,131	383	0.8%	4,782,791	31,262	0.65%	

※専任人口…R5.4.1現在推定人口(令和2年国勢調査)の数字を基に、市町から提出される住民票(転出・転入、出生・死亡)を集計して推計したもの

5 県立長崎図書館 地区別登録者状況 R5.8末現在

1 登録者数及びアプリ登録者数内訳

【ミライon図書館】		【郷土資料センター】		【県立合計】	
地区	登録者数	地区	登録者数	地区	県立登録数
離島半島部	1,053	離島半島部	17	離島半島部	1,070
離島部のみ	129	離島部のみ	7	離島部のみ	136
本土部	46,889	本土部	1,308	本土部	48,197
小計	47,942	小計	1,325	計	49,267

【アプリ登録者】	
地区	アプリ登録
離島半島部	67
離島部のみ	34
本土部	350
計	417

2 登録者数に対する割合

地区	/ミライ登録	地区	/郷土登録	地区	/県立全登録
離島半島部	2.20%	離島半島部	1.28%	離島半島部	2.17%
離島部のみ	0.27%	離島部のみ	0.53%	離島部のみ	0.28%
本土部	97.80%	本土部	98.72%	本土部	97.83%

地区	登録数/登録計
離島半島部	16.07%
離島部のみ	8.15%
本土部	83.93%

離島半島部…平戸市、松浦市、西海市、雲仙市、南島原市、対馬市、壱岐市、五島市、小値賀町、新上五島町

1	2	3	4
5	6	7	8
9	10	11	12
13	14	15	16

17	18	19	20
21	22	23	24
25	26	27	28
29	30	31	32

33	34	35	36
37	38	39	40
41	42	43	44
45	46	47	48

49	50	51	52
53	54	55	56
57	58	59	60
61	62	63	64

Page 1

Page 2

Page 3