

これからの長崎県を伝える広報誌

# つたえる県 ながさき

2 2020年  
月号

P2 つたえるけん

## 佐世保市



P4 【特集】海外の活力で長崎県を元気に

# つたえるけん 佐世保市



## 白浜海水浴場

佐世保で最も大きな海水浴場で、夏は多くの人でにぎわいます。文字どおり白い砂が広がる美しいビーチで、映画「坂道のアポロン」のロケも行われました。



## 丸出山堡壘観測所跡

明治時代、軍港として開かれた佐世保港を守るために造られた要塞で、日本遺産「鎮守府」の構成文化財の一つです。現在は九十九島を見渡せる展望所になっています。

佐世保屈指の観光スポット、九十九島を望む俵ヶ浦半島では素晴らしい自然や景観を生かしたまちづくりが進められています

今月のつたえるひと **山口昭正**さん

佐世保市俵ヶ浦町出身。大学卒業後、企業勤務を経て、30歳で農業経営者となる。2018年から「一般社団法人 チーム俵」の理事を務め、半島の景観や地域の魅力を生かしたまちづくりを行っている。



魅力あふれる俵ヶ浦半島に  
多くの人を呼び込みたい

佐世保市の南西部に位置する俵ヶ浦半島は、九十九島と佐世保港を望む風光明媚な地域です。私はこの豊かな自然の中での暮らしが好きで、先祖から受け継いだ土地に住み、農業と漁業をなりわいとして生活しています。俵ヶ浦半島は赤土で農作物がよく育ち、海では大漁も狙える恵まれた環境です。

しかし、全国の農山漁村と同様に、人口減少による過疎化という厳しい現実があります。そこで、多くの方に俵ヶ浦半島に来てもらい、その良さを知ってもらうための活動を5年ほど前から地域の仲間たちと始めました。

まず最初に「俵ヶ浦半島開発協議会」が主体となり景観を生かしたトレイル（ウォーキング）コースの整備を行いました。そのとき協力していた九州大学の樋口准教授の「俵ヶ浦半島には人々を感動させる風景が残っている」という言葉が原動力となりました。半島内にある4つの町それぞれの風景にスポットを当て、道しるべを作るなどして、歩きやすい環境を整えました。その後、一般社団法人 チーム俵を設立。中心メンバーは5人で、イベントなどに協力してくれるメンバーは50人ほどいます。また、展海峰近くでは、食を通して半島



**半島キッチン ツッテホットテ**  
地元の漁師さんによる一本釣りの鮮魚(釣って)と、畑で育った山の幸(掘って)が店名の由来。魚介や野菜、果物を使った軽食や農産品・加工品を販売・提供しています。



**展海峰**  
九十九島を180度のパノラマで眺望できる展望台。展望台下の園地には、春(3月下旬~4月上旬)は菜の花、秋(10月中旬~下旬)はコスモスが咲き誇り、大勢の人でにぎわいます。



**バードコール**  
景観維持のために間伐した木材を使って製作。木片とネジをこすり合わせると小鳥の鳴き声に似た音が出ます。

「半島キッチン ツッテホットテ」で買えるお土産



**俵コロッケ**  
ジャガイモにおからやレンコンを加えた素朴な味の手作りコロッケ。地元の果物で作った酵素ドリンクも好評です。

表紙のはなし  
『九十九島海賊遊覧船 みらい』海賊の帽子をモチーフにした外観が特徴です。「未来に向かって海を走る」という思いが込められています。(P.8に関連記事)

**展海峰菜の花ウォーク**

15万本の菜の花が咲き誇る展海峰をメイン会場に、野崎町周辺を歩く全長7.5kmのコース。佐世保湾や九十九島の絶景を眺めながら歩きます。  
と き: 3月29日(日)8時30分受付開始  
9時30分開会式 ※雨天中止(小雨決行)  
ところ: 「半島キッチンツッテホットテ」 佐世保市下船越町403  
参加費: 300円  
問合せ: 半島キッチン ツッテホットテ ☎0956-28-3241

**九十九島かき食うカキ祭り・冬の陣**

小粒ながらも濃厚でぷりぷりの九十九島かきをセルフパーベキューで楽しめます。焼き台400台(1600席)が並び、地元の水産加工品などを販売する店もあります。  
と き: 2月の土・日・祝日・振替休日、3月1日(日) 10時~16時  
ところ: 九十九島パールシーリゾート 佐世保市鹿子前町1008  
問合せ: 九十九島パールシーリゾート ☎0956-28-4187

の魅力を伝えるレストラン「半島キッチンツッテホットテ」を運営し、その収益をまちづくりの活動に充てています。地元的女性グループによる手作り料理が好評で、地元で採れた農水産物も販売しています。

さらに現在、誰もが栽培しやすく、かつ付加価値が高いとされるハーブ「和ハッカ」を特産品として売り出す計画や、間伐材を用いた手作り製品の開発企画が開始されています。どちらも軌道に乗れば、半島のさらなる魅力アップにつながるかと期待しています。

今後10年間の目標は、今よりも交流人口を増やし、定住者の増加につなげることです。「チーム俵」のキャッチフレーズは「ヒトがオモテ」。俵という漢字は「人」と「表」でできています。住民の笑顔と個性が輝き続ける元気な俵ヶ浦半島を目指してこれからも頑張っていきます。

# 中国

アジア最大の消費市場である中国は、長年の交流の歴史と地理的な近さという本県の強みを生かすことができる国です。先人が築いてきた友好交流の絆をさらに強固なものにしながら、人的・経済的交流の拡大に取り組んでいます。

## 観光誘客

中国からの観光客は年々増加しており、平成30年の延べ宿泊者数は、過去最高の78,620人となりました。

県では、特に修学旅行客を積極的に誘致しており、県内小中学校の協力のもと、各地で学校交流を行っています。

引き続き、本県と中国との長い交流の歴史を生かして、教育旅行などの誘致に取り組めます。

## 長崎鮮魚の輸出拡大

長崎鮮魚は、上海や北京をはじめとする約110都市に広く流通し、高級日本料理店や百貨店を含む1,300店舗以上で取り扱われています。今後も安全・安心な長崎鮮魚の魅力や認知度を高めながら、さらなる輸出拡大を目指します。



北京におけるPRイベントでのクロマグロの展示

## 長崎県上海事務所

県の上海事務所では、観光客誘致や県産品の輸出拡大、県内企業の中国展開などの支援を行っています。昨年は、中国国際輸入博覧会での長崎県ブースの出展や日本料理店での長崎食材フェア開催の支援などを行いました。

このほか、友好関係にある福建省や上海市、湖北省などとの各種交流の窓口としての役割も担っています。

中国に関するさまざまな分野の相談を承っています

くろかわ けいしろう  
黒川 恵司 所長



## TOPICS

### 福建省からの名誉公民授与

昨年9月27日、福建省で中村知事が福建省名誉公民の称号を授与されました。長年にわたる福建省との交流の推進や経済・技術の発展への貢献が評価されたものです。これからも、福建省との交流をさらに深めていきます。



唐登傑福建省省長から称号を受け取る中村知事

### 上海・香港へは、長崎空港発の直行便をご利用ください!

長崎空港発着の国際線(上海線・香港線)は、海外からの観光客誘致など海外の活力を取り込むために重要な路線です。上海・香港を経由して世界各地へ行くこともできますので、旅行や出張の際はぜひ長崎空港発着便をご利用ください。

長崎-上海線が2月12日(水)から増便されますよ!



#### 中国東方航空

●運航日 月・金曜(週2便) ※上海の時刻は現地時間です

- 長崎(月・金曜) 13:20発 → 上海 14:25着
- 上海(月・金曜) 9:50発 → 長崎 12:25着

●運航日 2月12日から水曜も運航

- 長崎(水曜) 14:30発 → 上海 15:30着
- 上海(水曜) 10:40発 → 長崎 13:30着



#### 香港エクスプレス

●運航日 火・木・土曜(週3便)

※香港の時刻は現地時間です

- 長崎(火・土曜) 19:15発 → 香港 22:05着
- (木曜) 19:15発 → 香港 22:10着

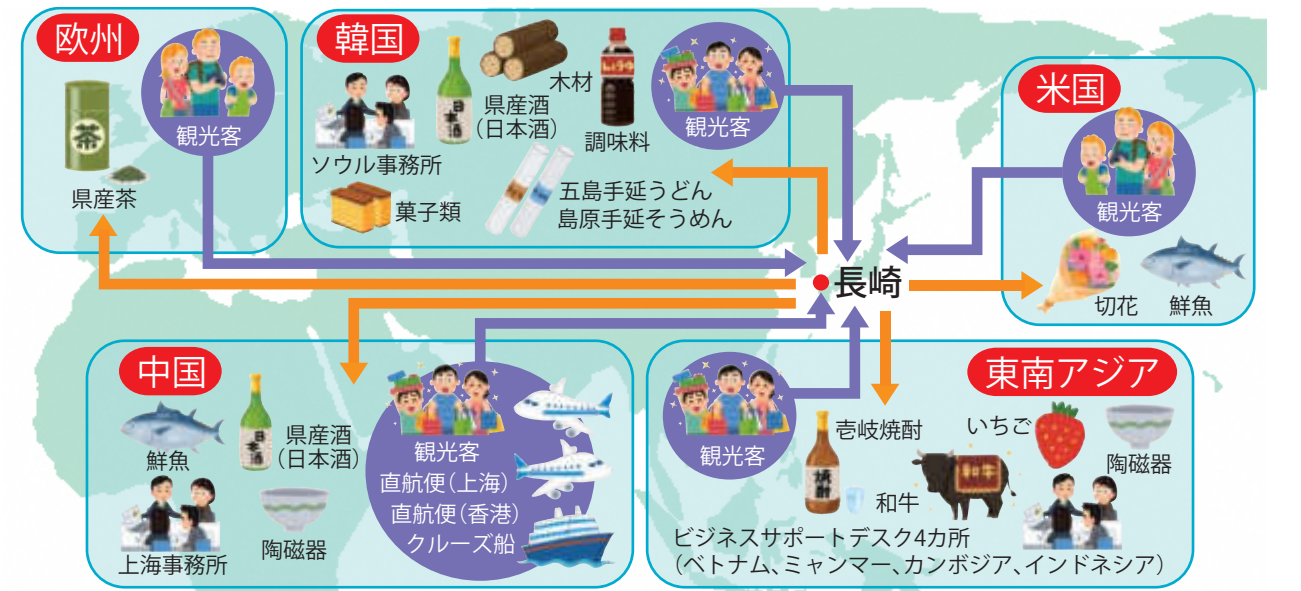
- 香港(火・木・土曜)

- 13:05発 → 長崎 17:05着

# 特集 海外の活力で長崎県を元気に

県では、海外との歴史的な交流の積み重ねと、アジアに近い地理的優位性を生かして、海外の活力を取り込み、県内経済の活性化につなげるため、「アジア・国際戦略」を策定し、経済的実利<sup>※</sup>の創出や拡大に向けた取り組みなどを進めています。

※経済的な結び付きによって得られる利益



## 長崎県「アジア・国際戦略」

これまでのつながりの強化や新たな関係の構築を図りながら、海外の活力を生かした本県の経済活性化へつなげていきます。

### ソフトパワー<sup>※</sup>の強化

- 歴史的なゆかりの活用
- 民間・青少年の友好交流
- 政府間交流、人脈づくり

### 経済的実利へ

- 外国人観光客の増加
- 県産品の輸出拡大
- 県内企業の海外展開

### サポート体制の強化

県の海外事務所などを活用し、専門的な知識・情報により民間事業者の各種取り組みを支援

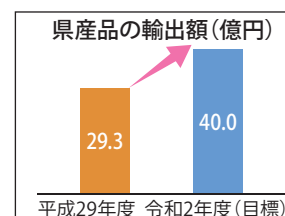
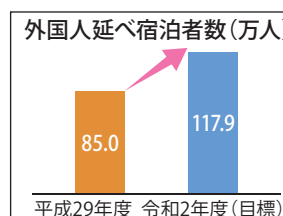
※自身の価値観や文化の魅力等で相手を魅了し動かす力

次のページから詳しく紹介していきます



### 数値目標

「長崎県総合計画チャレンジ2020」で数値目標を設定し達成に向け全庁的に取り組んでいます。



海外の活力を取り込んで、いっしょに元気に!

人口減少による国内市場の縮小や少子高齢化による労働力不足が進行する中、経済を活性化させるためには、中国、韓国や東南アジアなどの海外の活力を取り込むことが必要です。

本県は、海外との交流の窓口として国内外から人が集まり、さまざまな「もの」、「文化」、「情報」が

交わり、発展してきた歴史があります。

県では、こうした交流の歴史やアジアに近い地理的優位性を生かして、外国人観光客の誘致強化、県産品の輸出拡大や県内企業の海外展開支援、優秀な外国人材の安定的な受け入れ促進などの取り組みに力を入れています。

## 東南アジア

人口規模、経済成長の度合いや生活習慣などが国によって大きく異なる東南アジアにおいては、各国の特性に応じた取り組みを進めています。

### ベトナムとの地域間交流

本県は、約400年前の朱印船貿易時代からベトナムと特別な関係を有しており、なかでもクアンナム省とは、人材交流や文化交流など、官民さまざまな分野で交流を行っています。昨年8月に現地で開催されたイベントでは、今年「御朱印船」が奉納される長崎くんちや観光、留学情報の提供など、本県の魅力を広くPRしました。

今後も歴史的なゆかりを大切にしながら、幅広い分野での交流拡大を図ります。



クアンナム省ホイアン市での御朱印船PRの様子

### ベトナムからの外国人材の受け入れ

全国的に産業人材が必要とされており、ベトナムを含む外国人就労者が増加傾向にあります。

そのような中、昨年10月に本県と友好交流の関係にあるベトナム・クアンナム省との間で「人材交流に関する覚書」を締結しました。

現在、クアンナム省からの人材受け入れの促進に向けた協議を進めています。

クアンナム省との覚書締結



### シンガポール・タイでの長崎和牛の輸出拡大

世界的な日本食ブームの影響もあり、和牛への注目が高まっています。農業団体や生産者団体、関係機関でつくる「長崎和牛銘柄推進協議会」では、「長崎和牛」を取り扱う飲食店などを指定店に認定することで、「長崎和牛」の認知度向上と輸出拡大を図っています。



現地飲食店などを長崎和牛指定店に認定

### タイでの県内企業の事業展開

焼き畑農業が原因で発生する森林火災により大気汚染が深刻化するタイ北部のチェンマイ県で、県内企業が製品化した小型送水ポンプを現地農業コミュニティ内における消火・防災活動に活用する取り組みを実施しています。

県の海外展開支援が、途上国の開発に貢献する国際協力機構（JICA）による支援にもつながっており、さらなる事業展開が期待されます。



チェンマイ消防署と防災に関する協議を実施

## 欧米

交流の歴史や2つの世界文化遺産、平和関連遺産などを活用して認知度を高め、観光客誘致や、県産品の輸出拡大に向けた取り組みを進めています。

### 観光誘客

欧米からの観光客は、歴史・文化への関心が高く、滞在日数が長いことが特徴です。2つの世界文化遺産を活用して、本県ならではの歴史・文化の多様性をさまざまな機会を活用してPRし、誘客につなげていきます。

### 県産茶の輸出拡大

健康志向の高まりなどから、海外では日本茶が注目されています。全国茶品評会や日本茶AWARDで日本一を獲得した県産茶の輸出拡大に向け、展示会などでの試飲やPRを通じて、現地の需要把握に努めています。

## 香港

観光誘客や県産品輸出に取り組んできた中、昨年1月、長崎県と香港を結ぶ直行便（P.5参照）が就航しました。これを契機としてさらに取り組みを強化しています。

### 観光誘客

香港では、日本を何度も訪れる方も多く、日本の情報が雑誌やSNSなどに豊富に掲載されています。車が日本と同じ「左側通行」であり、レンタカーの利用者も多いため、県内を周遊するドライブコースなどの情報を提供しています。



### 県産品の総合フェア

香港は本県の農畜産物の最大の輸出先であり、輸出額が年々増加傾向にあります。県産品のさらなる輸出拡大に向け、人気の高い「いちご」や「長崎和牛」に加え、農畜産物、加工食品、陶磁器、鮮魚などと観光情報を併せてPRする総合フェアを開催しています。



小売店や飲食店などで総合フェアを開催

## 韓国

現在の日韓関係において、地域間の交流はますます重要なものになるとの考えから、関係機関と連携しながらさまざまな事業に取り組んでいます。

### 朝鮮通信使をテーマとした交流

2017年10月「朝鮮通信使に関する記録」がユネスコ「世界の記憶」に登録されました。

約200年にわたる隣国間の平和に貢献した朝鮮通信使の歴史的意義を広め、両国の国民の信頼と友好の絆がさらに強固なものとなるよう、各種交流事業に取り組んでいます。



「対馬厳原港まつり」で朝鮮通信使再現行列に参加する日韓の高校生



日韓の大学生が交流を深める「日韓未来塾」

### 県産品の輸出拡大

島原手延そうめん、五島手延うどんや「長崎かんぼこ」などを使った料理を提供する日本料理店「手のべ陣川」、「匠長崎」が、韓国国内で12店舗展開するなど、韓国への県産品の輸出が増加しています。

今年度は、当該店舗と連携した飲食店プロモーションを行い、本県の魅力を総合的に発信し、県産品のブランド化と販路拡大に取り組んでいます。



手のべ陣川 光化門店

### 長崎県ソウル事務所

県のソウル事務所では、観光客誘致や県産品の輸出拡大、県内企業の韓国展開などの支援を行っています。

昨年度は、長崎県しま旅滞在促進事業説明会の開催をはじめ、韓国の百貨店での長崎県物産・観光フェアを初めて開催しました。

このほか、友好関係にある釜山広域市との各種交流の窓口としての役割を担っています。

長崎県の魅力を韓国で発信しています

さかむらさきみ 坂庭雅史 所長





## 協働を考えている皆さまはぜひ「協働サポートデスク」をご利用ください

地域の課題が複雑・多様化し、行政だけの解決が困難となる中、課題解決の担い手となるNPOと企業、行政との連携・協働がますます重要になっています。それぞれの得意分野や特長を生かしながら役割を分担して、相乗効果の高い活動につながるよう、県では「協働サポートデスク」を設置し、連携・協働の支援を行っています。

### こんな困り事はありませんか？

**NPO** **企業**

県や企業と連携して活動を広げていきたいけど、進め方が分からない。

環境保全に関するイベントと一緒に取り組んでもらえるパートナーを探している。

相談内容に応じて、情報提供をはじめ、意見交換会の開催等により、理解を深めていただきます。

イベントの分野に応じたNPOなどを紹介します。

「協働」とは？ 異なる立場の者（NPOと行政、NPOと企業など）が、同じ目的を達成するために、お互いの知恵や力を持ち寄って、対等な立場で協力し合うという考え方や取り組みのこと

### 協働サポートデスク

NPOと行政、企業などの各種団体が連携した取り組みを検討する際に相談を受け付け、情報提供や助言、意見交換会の開催や事業化に向けたコーディネートなどの支援を行います。

☎095-895-2314

メール: kenmin.kyoudou@pref.nagasaki.lg.jp  
<相談時間> 月～金曜 9時～17時45分  
祝日・年末年始を除く



協働サポートデスク 長崎県 検索

### その他NPO・ボランティアに関する支援

#### あなたの「やってみよう」を応援します 「県民ボランティア活動支援センター」

ボランティア活動をする上での相談や情報の発信、活動団体への会議室の貸し出しなどを行っています。

☎095-827-4852

長崎市出島町2-11 出島交流会館4階・5階  
<開館時間> 火～金曜 9時～22時  
土・日・祝日 9時～17時  
月曜・年末年始を除く



県民ボランティア活動支援センター 検索

#### NPO・ボランティア情報ポータルサイト 「ながさきボランぽネット」

ボランティアの募集やイベント・セミナーの告知ができます。また、県内のNPO・ボランティア団体の検索や助成金などの役立つ情報を掲載しています。



ながさきボランぽネット 検索



#### 夢をかたちに!

長崎県知事  
中村法道

県内には、およそ500のNPO法人と2,500のボランティア団体があり、日々、地域の課題解決のために活動しています。こうしたNPOの方々をはじめ、県民、行政、企業などとの連携・協働による地域課題解決に向けた取り組みを積極的に支援し、共に支え合う地域づくりを推進します。

問合せ 県の県民協働課 ☎095-895-2314 長崎県県民協働課 検索



### 前畑造船株式会社 (佐世保市)

お話を伺ったのは  
代表取締役  
北村與志郎さん

### 1948年創業時から 数多くの船舶を建造

かつて戦艦大和の建造主任を務めたこともある芳井一夫が、佐世保港の中でも造船に適した前畑の浦に創業した会社です。東京湾や博多湾のクルーズ客船、桜島や沖縄などのフェリーをはじめ、防衛省船、漁業調査船、タンカー、漁船、貨物船、作業船など、各種船舶の建造・修理を手掛けてきました。特に国内を走る「内航船」の建造は実績・技術ともに国内トップクラスです。



設計室では、先輩社員の指導を受けながら若い社員がいきいきと働いている



九十九島遊覧船の「パールクween」(右)と「みらい」(左)。「みらい」は遊覧船として日本初となる電気推進船で環境にも優しい

### 船を造る仕事の魅力

現在は社員70名と協力会社の社員60名で、設計・建造・営業などの職務に当たっています。造船の現場は人の技術が頼りなので、責任が大きいですが、その分夢とやりがいのある仕事です。地元の九十九島を走る遊覧船「パールクween」と「みらい」も当社で建造しました。デザインや内装に工夫を凝らし、難しい作業もありましたが、無事に完成し、皆さんが楽しそうに乗船する姿を見ると、言葉にならない感動とうれしさが込み上げてきました。



### 若い世代が新しい 造船業を育てる時代へ

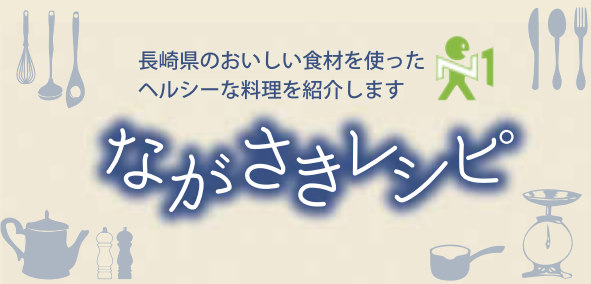
長崎県はかねてから造船業が盛んな県です。昭和50年代に造船不況の時代を経験しましたが、近年は船の需要が伸びていく傾向にあります。これからは先人が培った技術を継承し、若い世代が新しい造船業を育てていく時代です。当社も若い人や女性が働きやすい環境づくりに力を入れるなど働き方改革にも取り組んでいます。ものづくりに興味がある方は、ぜひ「船を造る仕事」に注目してほしいと思います。



「ぎょう鉄」と呼ばれる造船業特有の厚鋼板を曲げる加工風景。先輩社員から技能が受け継がれている



船の需要が高まっている今こそ、若い人たちに活躍して欲しいですね。



長崎県のおいしい食材を使ったヘルシーな料理を紹介します

# ながさきレシピ

佐世保市の特産品「九十九島かき」と豆乳で作る簡単グラタン

## 「カキの豆乳グラタン」



写真は1人分

### 材料 (2人分)

- ◎カキのむき身 8個 ◎タマネギ 20g
- ◎シメジ 1/4パック ◎バター 15g
- ◎豆乳 400cc ◎小麦粉 大さじ2
- ◎粉チーズ 少々 ◎塩 少々 ◎コショウ 少々

### つくり方

- ①タマネギをスライスし、シメジは石づきを取り、小房に分ける
- ②鍋にバターを入れ、タマネギとシメジを炒める
- ③②に火が通ったら、カキと小麦粉を加えてさらに炒める
- ④③に豆乳を注ぎ、とろみがついてきたら、塩、コショウで味を調える
- ⑤④を耐熱の器に盛り、上から粉チーズをかけ、表面に焼き色がつくまでオープンで焼いたらできあがり

カキはあらかじめ薄い塩水で洗っておくと、臭みが取れますよ

### 【今月の食材】

### 九十九島かき

九十九島かきは、入り組んだ海岸線に連なる山々や島々から流れ込む養分をたっぷり蓄え、身が詰まり濃厚な味わいで人気があります。



作ってくれたのは  
料理人 **坂本 洋一** さん

料理コンテストでの上位入賞のほか、優れた技能者長崎県知事表彰など受賞歴多数。テレビ番組や料理教室、学校授業などで食の大切さや料理の楽しさなどを伝えている。



## すくすくいきいき

福祉・医療・子育ての情報発信

## お子さんの急な病気やケガなどで心配な時は、小児救急電話相談「#8000」へ

夜間や休日、経験豊富な看護師が家庭での対処方法や医療機関の受診の必要性について電話で相談に応じます。



- 電話番号……「#8000」(携帯電話からもかけられます) つながらない方や松浦市鷹島町・福島町にお住まいの方は「☎095-822-3308」へ
- 相談受付時間… 毎日18時～翌朝8時 ※日曜・祝日は24時間対応
- 対象者……15歳未満の子どもの保護者など
- 相談料……無料(通話料のみ)
- 相談内容……子どもの急な病気(発熱、頭痛、おう吐など)やケガなどへの応急処置、受診の必要性など(診断は行いません)

問合せ 県の医療政策課 ☎095-895-2461

長崎県小児救急電話相談 検索

## 県政トピックス

# ローマ教皇フランシスコ台下がご来県



教皇台下をお出迎えする中村知事(平和公園)

**昨**年11月24日、ローマ教皇フランシスコ台下が本県をご来訪されました。教皇台下のご来県は、1981年の故ヨハネ・パウロ2世以来、38年ぶり2度目のことです。

教皇台下は、はじめに平和公園(長崎市松山町)を訪れ、原爆落下中心地碑に献花し、原爆の犠牲者のために祈られた後、核兵器のない世界は可能であり必要であるとの確信を持たれた上で、「核兵器についてのメッセージ」を世界に向けて発信されました。

次に訪れた西坂公園(長崎市西坂町)では、この地で殉教した二十六聖人に祈りを捧げ、続いてビッグNスタジアム(長崎市松山町)において県内外から約3万人が参加したミサを執り行われ、多くの方々の歓迎を受けながら、予定されていた長崎での日程を無事に終了されました。

教皇台下のメッセージは、平和を願う世界中の人々に大きな勇気と励ましを与えるものであり、「長崎を最後の被爆地に」と願う県民と意思を共有していただいていることは大変心強いものでした。

被爆から75年の節目の年を迎え、県では核兵器のない平和な世界の実現を目指して、改めて国内外へ原爆の悲惨さと非人道性を訴えていくこととし、教皇台下のメッセージや長崎ご訪問の状況についても発信していきます。



「核兵器についてのメッセージ」を発する教皇台下(平和公園)



約3万人が集まったビッグNスタジアム

問合せ 県の国際課 ☎095-895-2084

## 「東京2020協賛ジャンボ宝くじ」の購入は県内で!

1等、前後賞合わせて3億円!「東京2020協賛ジャンボ宝くじ」が発売されます。県内で販売された宝くじの収益金は、さまざまな事業を通じて県民の皆さんのために役立てられています。ぜひ、県内の宝くじ売場や宝くじ公式サイトからご購入ください。

●発売期間/2月3日(月)~2月28日(金)

●価格/1枚300円

●抽選日/3月6日(金)

問合せ 県の財政課  
☎095-895-2171

長崎県 宝くじ 検索

## 長崎警察署が3月7日(土)に移転します

●移転先/長崎市尾上町5-26  
※長崎運転免許センター(仮称)は4月1日(水)に開設します

問合せ 県警察本部装備施設課  
☎095-820-0110

長崎県警察 検索

## 特定不妊治療費の助成

医療保険が適用されない特定不妊治療(体外受精・顕微授精)の経費の一部を助成します。令和元年度の申請は、3月31日(火)までです。間に合わない場合は、事前にお住まいの地域の保健所にご相談ください。

●助成額/初回30万円、2回目以降15万円(凍結胚移植などは7.5万円)、男性不妊治療は15万円上乗せ(初回はさらに15万円上乗せ)

●対象/前年の夫婦の合計所得額が730万円未満で、治療開始時の妻の年齢が42歳以下の夫婦

問合せ 県のこども家庭課  
☎095-895-2445

※長崎市または佐世保市にお住まいの方は、各市へお問い合わせください

長崎県 特定不妊 検索

## ながさき就活スタートダッシュ & 企業研究セミナー

地元企業60社以上が参加し、さまざまな業界を知ることができます。就職活動に役立つ印象アップのセミナーや人事担当者との交流などもあります。

とき	ところ
2月26日(水) 13時~16時30分	佐世保市体育文化館 (佐世保市光月町)
2月28日(金) 13時~16時35分	県立総合体育館 (長崎市油木町)

●対象/令和3年3月に大学(院)、短大、高専、専門学校などを卒業予定または既卒3年以内の方など

※事前申込は不要です

問合せ 県の若者定着課  
☎095-895-2732

Nナビ 検索

## 家畜の飼養者は定期報告を!

家畜を1頭(羽)でも飼養している方は、毎年1回、2月1日現在の飼養状況の県への報告が義務付けられています。

●対象/家きん(鶏など)や牛、馬、豚、山羊、めん羊を飼養する全ての方

●報告期限/家きん6月15日(月)その他の家畜4月15日(水)

●提出先/最寄りの家畜保健衛生所

問合せ 県の畜産課  
☎095-895-2955

長崎県 家畜の飼養 検索

## 地域防災の要! 「消防団」に入ろう!

火災発生時の消火活動や大雨時の河川の警戒など、消防団は地域社会の中で大切な役割を担っています。「自分たちのまちは自分たちで守る!」を合い言葉と一緒に活動しませんか。18歳以上の方ならどなたでも入団できます。

問合せ 各市町消防団担当窓口または県の消防保安室  
☎095-895-2146

ながさきの消防団 検索

## お知らせ

### 高次脳機能障害に関する相談を受け付けています

高次脳機能障害(疑いを含む)により、生活のしづらさを感じている方や家族からの相談を受け付けています。

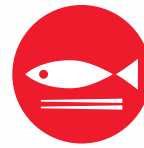
●とき/月~金曜9時~17時45分 ※祝日、12/29~1/3を除く

問合せ 長崎県高次脳機能障害支援センター(長崎こども・女性・障害者支援センター内)  
☎095-844-5515

長崎県高次脳機能障害支援センター 検索

### 長崎のおいしい魚を食べるなら「長崎県の魚愛用店」へ!

県民や観光客の皆さんが、いつでも長崎県の魚を食べられるように、県産魚を積極的に活用したメニューを提供するお店を「長崎県の魚愛用店」として、現在約200店舗認定しています。新鮮でおいしい長崎県産の魚介類や水産加工品を愛用店でお楽しみください。



長崎がまるごと美味しい!

問合せ 県の水産加工流通課  
☎095-895-2871

長崎県の魚愛用店 検索

### 自動車税種別割の納付は口座振替が便利です

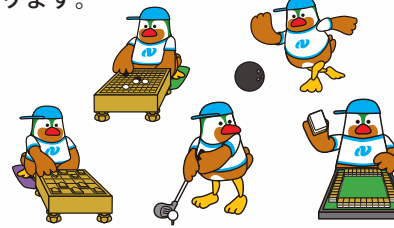
新たに口座振替の利用を希望する方や口座の変更を希望する方、または今後口座振替以外の納付方法を希望される方は、3月31日(火)までに預貯金口座のある金融機関または郵便局の窓口にて申込書を提出してください。

問合せ 県の税務課  
☎095-895-2212

長崎県 自動車税種別割 検索

## 第17回長崎県ねりんピックの参加者募集

県内在住の60歳以上の方(昭和36年4月1日以前に生まれ)の方のスポーツと文化活動の祭典です。参加料等は種目によって異なります。



### スポーツ交流大会

●とき/5月23日(土)ほか  
●ところ/長崎市、佐世保市、諫早市、大村市、長与町  
●申込/2月28日(金)まで  
※ゴルフは2月26日(水)~3月18日(水)、ボウリングは3月23日(月)まで

### 文化交流大会

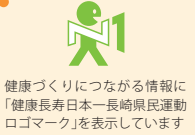
●申込/3月23日(月)まで  
①囲碁交流大会  
●とき/4月25日(土)  
●ところ/長崎県勤労福祉会館(長崎市桜町)  
●対象/アマチュア愛好者(15歳以下も可)  
②ふれあい三世代交流将棋大会  
●とき/5月10日(日)  
●ところ/三菱記念会館(長崎市稲佐町)  
●対象/アマチュア愛好者(年齢制限なし)  
③健康マージャン交流大会  
●とき/5月24日(日)  
●ところ/マージャンハウスいであみ(長崎市大橋町)  
●対象/アマチュア愛好者

問合せ (公財)長崎県すこやか長寿財団  
☎095-847-5212

長崎県すこやか長寿財団 検索

# 情報ひろば

暮らしに役立つ情報を伝えるけん!



健康づくりにつながる情報に「健康長寿日本一長崎県民運動ロゴマーク」を表示しています

## 令和元年度長崎県人権教育中央研修会

人権尊重社会の実現を目指して、『「知ること」』『気づくこと』から、はじめよう』をテーマに、「寝たきり芸人」を名乗るお笑い芸人のあそどっく氏などによる講演会を開催します。

●とき/2月14日(金) 10時~16時20分  
●ところ/県庁(長崎市尾上町)  
●対象/どなたでも  
●申込/2月12日(水)まで

問合せ 県の人権・同和対策課  
☎095-826-2585

長崎県人権・同和対策課 検索

## 募集

### ながさきWEB県政アンケートモニター募集

県民の皆さんの声を県政に反映させるため、毎年複数回実施するアンケートにインターネットでお答えいただける方を募集します。

●応募資格/県内在住の18歳以上の方  
●募集人数/300名程度  
●任期/令和2年4月~令和4年3月  
●申込/2月3日(月)~28日(金)に県のホームページから登録  
●謝礼/回答状況に応じて、QUOカードまたは図書カードを進呈

問合せ 県の県民センター  
☎095-894-3441

長崎県政アンケート 検索

## 催しもの

### 青少年の家イベント

①チャレンジ42.195km 春の町並みを楽しみながらウォーキング! ハーフコース(21km)も選べます。

●とき/3月7日(土)  
●ところ/千々石少年自然の家(発着)  
●対象/どなたでも  
●料金/300円(後泊する場合は1,500円)  
●申込/2月1日(土)~29日(土)

問合せ ☎0957-37-2769

千々石少年自然の家 検索

②施設開放事業 「1泊2日のわくわくお泊り会」仲間と一緒に宿泊や自然体験を楽しみませんか。

●とき/2月22日(土)~23日(日)  
●ところ/西彼青年の家  
●対象/小学校低学年  
●料金/2,000円  
●申込/2月12日(水)まで

③春の自然の学校 「春を探そう!ハイキング&クッキング」

家族や友達と春の野山でハイキングを楽しみ、採集した山菜をおいしくいただけます。

●とき/3月21日(土)~22日(日)  
●ところ/西彼青年の家  
●対象/どなたでも  
●料金/大人2,200円 子ども2,000円  
●申込/3月11日(水)まで

問合せ ☎0959-32-1337

西彼青年の家 検索

# 読者プレゼント 長崎枇杷フロマージュ

30名様

平成30年度長崎県特産品新作展の菓子・スイーツ部門で奨励賞を受賞。クリーミーなバイクドチーズケーキに、県産のピワを使った色鮮やかなムースを重ねたケーキです。



## 問合せ

(株)九十九島グループ 佐世保営業所  
☎0956-34-4714

【応募方法】①クロスワードパズルの答え②郵便番号③住所④氏名⑤年齢⑥電話番号⑦右記県民アンケートへの回答を必ずご記入の上、次のあて先までご応募ください。抽選でプレゼントを差し上げます。  
※個人情報は商品の発送のみに使用します

- ハガキ 〒850-8570(住所不要) 長崎県広報課「つたえる県ながさき」係
- 県のホームページから [つたえる県ながさき](#) 検索
- 締切 令和2年2月末日(消印有効)

なお、当選者の発表は商品の発送をもって代えさせていただきます。  
※1月号のクロスワードパズルの答えは「えぬなび(Nなび)」でした。  
なお、内容に一部誤りがあったため、応募された方全員を抽選の対象としました

## クロスワードパズル

クロスワードに答えて県産品を当てよう!

1		2	3	
		4		5
	6			
7				
8			9	

二重枠の文字を並び替えてできる言葉は?  
ヒントは特集にあります♪

--	--	--	--

## 【タテのカギ】

- 雨や日光などが体に直接当たらないよう頭上にかざすもの
- 2月の佐世保市は「九十九島○○○○カキ祭り・冬の陣」
- 江戸時代に生まれた、簡素な染付けが施された「○○○○碗」は、波佐見焼のはじまりといわれる
- 心身に苦痛がなく安らかなこと。「○○な姿勢をとる」
- 幅が広いこと。大型であること。「テレビの○○ショー」
- 名前には、○○と名がある

## 【ヨコのカギ】

- 従来の制度などを改めてより良いものにすること。「働き方○○○○」
- 佐世保市の人気スポット「海○○○」と「森○○○」
- 県内の「しま」をお得に楽しもう「長崎しま旅○○○○乗船券・航空券」
- 輝く雲のように広がって見える天体。「大マゼラン○○○○」
- 地下水をくみ上げるために地面を深く掘った穴。「○○端会議」
- 過ぎ去った時間。現在・○○・未来

## 編集後記

2月12日(水)から長崎～上海線が週3便に増便されます。これを機に、私も上海旅行を計画中です。行きたかった上海ディズニーランドをはじめ、ショッピングやグルメなどを思い切り楽しもうと思います。皆さんもぜひお出掛けください!

## ご意見ご提案募集

県では、県民の皆さんからの県政に対するご意見・ご提案を募集しています。

問合せ 県の県民センター ☎095-894-3441

[長崎県県民センター](#) 検索

## 県民アンケート

県の重要な施策や取り組みをわかりやすく説明する「特集」コーナーを設けています。皆さんのご意見をお聞かせください。

### 問1 内容はわかりやすいですか?

- ①わかりやすい ②まあまあわかりやすい  
③少しわかりにくい ④わかりにくい

### 問2 長崎県「アジア・国際戦略」では、5つの国・地域ごとの戦略を掲げていますが、どの国・地域への取り組みに最も関心がありますか?(1つ選択)

- ①中国 ②香港 ③韓国  
④東南アジア ⑤欧米

### 問3 県政に関心がありますか?

- ①ある ②まあまあある  
③あまりない ④ない

### 問4 その他、取り上げてほしいテーマがあれば記入してください。

回答:【問1】から【問3】は番号、【問4】は具体的に記入してください。

## 3月28日(土)にJR長崎駅と浦上駅の新駅舎が開業!

### ■在来線が高架になり、4カ所の踏切がなくなります

新しい駅舎の開業に伴い、JR長崎本線(浦上駅～長崎駅間)が高架線路へ切り替わります。

これにより、長崎北郵便局付近の「竹岩橋踏切」や長崎ブリックホール前の「梁川橋踏切」など計4カ所の踏切が取り除かれ、交通渋滞の緩和につながります。

また、東西市街地の一体化が図られることで、まち全体のさらなる発展やにぎわいの創出などが期待されます。



新しい長崎駅(西口)のイメージ図

### 新しい長崎駅の開業イベント

無料

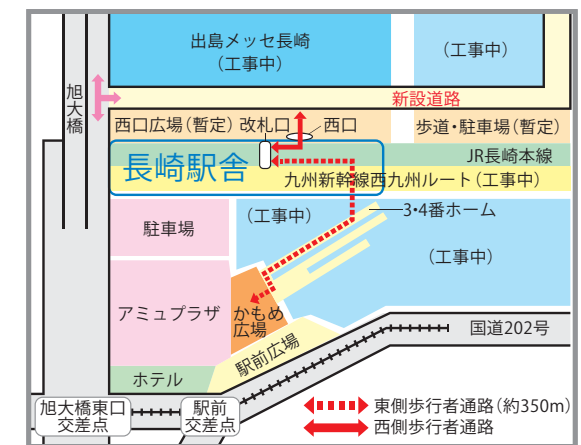
- とき/3月8日(日)8時30分～
  - 場所/かもめ広場
  - 内容/レールウォーク約4km(うち高架上は約1km)など
- ※参加受付は13時まで

問合せ 県の都市政策課 ☎095-894-3033

[長崎県 連続立体交差事業](#) 検索

### ■長崎駅内に仮設通路を設置します

九州新幹線西九州ルート暫定開業に向けた工事中のため、仮設通路を設置します。ご利用の際にはご注意ください。



## 九州新幹線西九州ルート(長崎～武雄温泉)2022年度開業!

2022年度に九州新幹線西九州ルートの長崎～武雄温泉間が、武雄温泉駅での対面乗換方式により開業します。開業すると、長崎～博多間の所要時間(最速)が約28分短縮されることなどから、交流人口の拡大や地域活性化につながることが見込まれます。

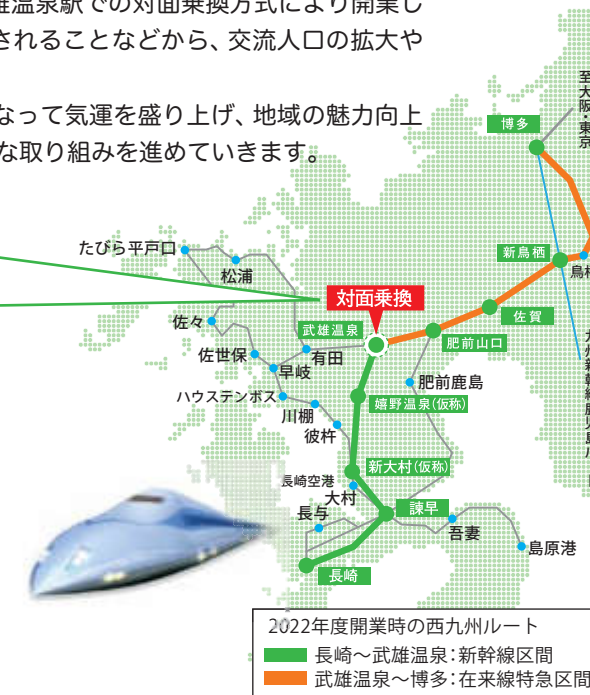
県では開業効果を高め、県内各地へ波及させるため、官民一体となって気運を盛り上げ、地域の魅力向上や周遊対策に取り組むとともに、JR佐世保線の高速化などさまざまな取り組みを進めていきます。

### 対面乗換方式とは



同じホームの両側で新幹線と在来線特急を乗り換える方式で「リレー方式」とも呼ばれます。乗り換えのための移動時間が短縮され、荷物を持った移動の負担も軽減されます。

問合せ 県の新幹線・総合交通対策課 ☎095-895-2066



2022年度開業時の西九州ルート  
■ 長崎～武雄温泉: 新幹線区間  
■ 武雄温泉～博多: 在来線特急区間

ここからは広告です。広告内容については、広告主にお問い合わせください。

長崎県では、収入確保対策として有料広告を掲載しています。広告の内容に関する一切の責任は広告主に帰属し、県が奨励するものではありません。





## 県内ロケ地巡り

### 西海国立公園

### 九十九島 (佐世保市)

佐世保港外から北へ平戸に至る約25kmの海域には、複雑に入り組んだリアス海岸と大小208の島々が織りなす美しい景観が広がっています。特に佐世保近海の島々は南九十九島と呼ばれ、一つ一つの島が独特の表情を持ち、とりわけ美しい海域です。

九十九島パールシーリゾートを発着する遊覧船に乗って美しい島々を間近に感じることができるほか、展海峰などの市内各展望台からは、眼下に広がる雄大な景色を楽しめます。

(P.2-3「つたえるけん」、P.8「つたエールけん」に関連記事)

佐世保を舞台にジャズに魅了された高校生たちの青春を描く

### 映画「坂道のアポロン」

2018年公開

出演:知念侑李、中川大志、小松菜奈

1960年代、モダンジャズの流行を背景に高校生たちの友情・恋心・音楽をみずみずしく描いた小玉ユキ(佐世保市出身)著の漫画が原作。2012年にアニメ化された後、2018年に旬の若手俳優たちの共演で映画化されました。

制作に当たっては、地元・佐世保市の皆さんから方言指導、ロケの準備、美術協力など多方面で温かい支援をいただきました。市内には物語の世界を体感できるスポットが点在しており、ロケ地巡りを楽しむことができます。当地映画としても人気を集めています。



千太郎(中川大志)が外国人バーでジャズに出会うシーン。市内在住の外国人の皆さんが多数出演!

### 佐世保市でロケが行われたその他の作品

#### 映画「ヒロイン失格」

2015年公開

出演:桐谷美玲、山崎賢人、坂口健太郎

#### 映画「69 sixty nine」

2004年公開

出演:妻夫木聡、安藤政信

#### 映画「ラストサムライ」

2003年公開

出演:トム・クルーズ、渡辺謙



©ハウスステンボス /J-19336

「69 sixty nine」のロケ地となったハウスステンボスの「ホテルヨーロッパ」

### 県民エキストラ登録募集中!

ロケ支援の総合窓口である長崎県フィルムコミッションでは、撮影に協力していただける県民エキストラを随時募集しています。登録はこちらから→



問合せ 長崎県フィルムコミッション((一社)長崎県観光連盟内) ☎095-826-9407

長崎県フィルムコミッション

検索

