



げんき広場

GENKI HIROBA



NO. 63

©編集・発行 長崎県教育庁総務課 〒850-8570 長崎市江戸町2番13号 TEL095-894-3314(ダイヤルイン)

長崎県教育委員会

検索

高校生の離島留学制度

長崎県の「高校生離島留学制度」は平成15年度に始まり、これまでに約300名の生徒を島外から迎えてきました。現在、3つの高校でそれぞれ特色あるコースを設け、魅力ある教育活動を展開しています。

夢は「しま」から世界へ！



全国の公立高校で唯一の
韓国語コース!

対馬高校

「国際文化交流コース」

韓国の言葉や歴史・文化について専門的に学び、韓国の人々との交流を通して異文化を理解し、国際社会に貢献できる人材を育てます。



陸上・柔道・剣道で全国を目指す!

五島高校

「スポーツコース」

陸上・柔道・剣道の競技者として活躍する、または将来指導者として競技やスポーツ全般に携わる人材を育てます。

中国語・歴史学のエキスパートになる!

壱岐高校

「東アジア歴史・中国語コース」

大陸との交流の歴史や考古学、中国の言語や文化を学び、中国と本県の架け橋となり、国際的に活躍できる人材を育てます。



体験入学・
宿泊体験開催!

五島高校 8月7日(日)
対馬高校 8月26日(金)
壱岐高校 8月27日(土)

※体験入学についての詳細は県教育庁高校教育課HPでもご覧いただけます。
※宿泊体験は、1校6組程度の生徒・保護者に旅費等を補助し、実際に学習・生活環境を親子で体験していただくものです。

卒業後の主な進路(平成25~27年度 3か年間) 海外の大学も含め、多様な進路があります。

対馬高校

- 韓国 釜慶大学校 釜山外国語大学校 東亜大学校 ソウル市立大学校
- 国内 同志社大学 立命館大学 日本大学 他

壱岐高校

- 中国 上海外国語大学
- 国内 福岡大学 立命館大学 別府大学 関西大学 長崎外国語大学 他

五島高校

- 進学 長崎県立大学 日本体育大学 東京女子体育大学 西南学院大学 他
- 就職 五島市役所 福岡県警 他

校区外からも進学可能(寮・下宿あり)

◎お問い合わせ 教育庁高校教育課(岩坪、増田) ☎095-894-3354(ダイヤルイン)

障害のあるなしにかかわらず、すべての子どもが生き生きと学べるように 長崎県の特別支援教育を一層推進します！

4月から障害者差別解消法がスタートしました

この法律は、障害のある人への差別をなくすことで、障害のある人もない人も、互いに、その人らしさを認め合いながら、共に生きる社会をつくることを目指しています。

この法律により、学校においても、「不当な差別的取扱い」が禁止されることはもちろん、本人・保護者の意思の表明に基づく「合理的配慮の提供」が求められます。

	不当な差別的取扱い	合理的配慮の提供
国の行政機関・地方公共団体等 <small>※公立学校も含まれます。</small>	禁止 不当な差別的取扱いが禁止されます。	法的義務 合理的配慮を行わなければいけません。
民間事業者 <small>※私立学校も含まれます。</small>	禁止 不当な差別的取扱いが禁止されます。	努力義務 合理的配慮を行うよう努めなければなりません。

「不当な差別的取扱い」とは？

- 障害があることを理由に、区別したり、同じことをさせなかったり、障害のない人と違う扱いをすることです。

学校での具体的な例は…

- 障害があることを理由に、遠足や校外学習、地域の行事等に参加させなかったり、授業中いつも一番前の席に座らせたりすることなどです。ただし、本人・保護者等の同意を得ながら、障害の状態に配慮して、遠足や校外学習の一部参加としたり、授業中の支援がしやすい席に固定したりすることは、差別ではありません。



「合理的配慮」とは？

- 障害のある人が、障害のない人と同じように、行動したり生活したりできるよう、必要な支援や配慮を行うことです。

学校での具体的な例は…

- 子どもの障害の状態に合わせて、教え方を工夫して教材を準備したり、施設・設備を改善したりすることです。
 - 視覚障害の例……プリントの拡大、弱視レンズやデジタル教科書の使用など
 - 肢体不自由の例……手すりやスロープの設置、トイレの改善など
 - 発達障害の例……わかりやすい指示の仕方、タブレットパソコンの使用など



障害のある子どもが、安心して生き生きと学べる学校づくりは、すべての子どもの豊かな成長と「共生社会の実現」につながります。

障害のある子どもの教育の場を充実します

鶴南特別支援学校高等部西彼杵分教室の設置

近くに特別支援学校のない西海市、長崎市西部地区では、近年、知的障害特別支援学校高等部への進学ニーズが高まっていました。そこで、平成28年度から県立西彼杵高等学校内に鶴南特別支援学校の高等部分教室を開設し、地域の仲間と共に学ぶ場を充実します。



長崎特別支援学校の高等部設置

長崎特別支援学校は、これまで高等部がなく、中学部卒業後は、鶴南特別支援学校高等部の訪問教育を受けるか、諫早特別支援学校高等部へ進学するしか選択肢がありませんでした。そこで、平成28年度から高等部を開設し、小・中・高の一貫した教育を充実します。

発達障害等の子どもの支援を充実します

- 平成27年11月に実施した「発達障害等の特別な配慮の必要な子どもの実態調査」では、すべての学校において、一人ひとりの特性に応じた支援の充実が必要であることが明らかになりました。

- 調査対象：小・中学校(国立・公立・私立)、高等学校(公立・私立)
- 調査結果：通常学級に在籍する発達障害等があると思われる児童生徒(※)の在籍率

小・中学校 約7.6% 高等学校 約2.3%

※すべてが医師等の診断を経たものではなく、直ちに発達障害と判断するものではありません。



発達障害児等能力開発・教育支援推進事業 (H28～) の実施

- 1 早期からの発見、支援の重要性**
 - 周囲の大人が特別な配慮の必要性に早く気づき、可能な限り早く対応します。
 - 不適応行動や問題行動を起こさないための、予防的な対応を行います。
- 2 適切なアセスメントと効果的な支援の工夫**
 - 一人ひとりの実態を正しく知り、分析します。
 - 苦手な部分だけでなく、プラス面に着目して、子どもの力を最大限に引き出すような効果的な支援を工夫します。
- 3 確実に情報を引き継ぎ、継続的に支援**
 - 問題行動等が起きる前に情報を引き継いで、校内の支援体制を整えます。
 - 「個別的教育支援計画」や「個別の指導計画」を活用して、必要な支援を継続します。

「長崎県まち・ひと・しごと創生総合戦略」に取り組んでいます。

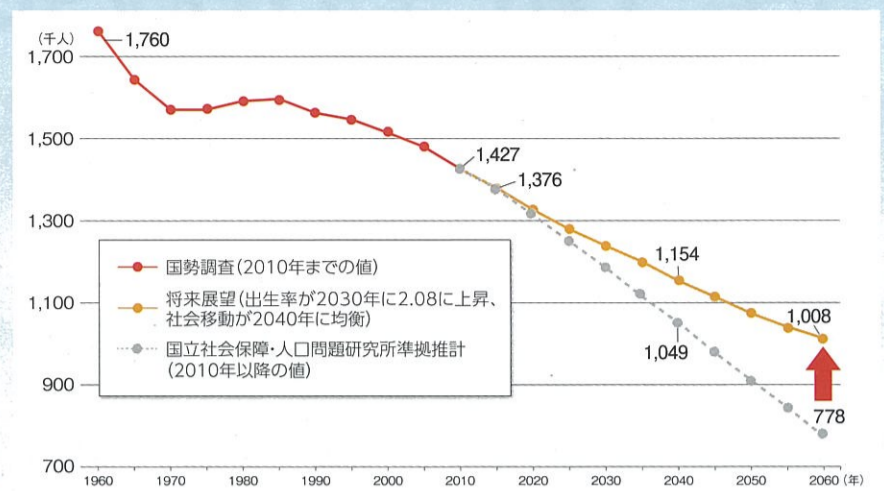
本県の人口は、1960年の1,760千人をピークに2015年には、既に1,376千人にまで減少しています。このまま何も対策を打たなければ、2060年には、人口が778千人までに減少し、高齢化率約40%になるという推計もあり、本県の社会経済に大きな影響を与えることが心配されています。

近年は、年間約1万人の人口が減少しており、その主な原因は出生数が死亡数を下回っていること（自然減）や県内に流入してくる人より県外に流出する人のほうが多いこと（社会減）とされています。特に、社会減では15～24歳の転出が多く、進学・就職を機会に、県外に転出している状況があります。

県では、昨年10月、県民の皆さんの県内で働きたい、県内で結婚し子どもを持ちたい等の希望をかなえることで、今後目指すべき人口の将来像を規定する「長崎県長期人口ビジョン」と、この将来目指すべき方向を具体化する5か年の戦略を示す「長崎県まち・ひと・しごと創生総合戦略」を策定し、人口急減・超高齢化という大きな課題に対する取組を推進しています。

長崎県における地方創生の総合窓口 [検索](#)

本県の人口推計と将来展望



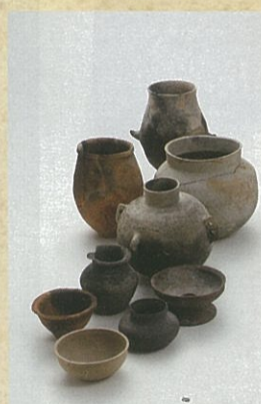
「考古学 ストーンコレクション展」開催中です

県内で発掘された旧石器時代から近世に至るまでの様々な石製品(矢じり、勾玉、石鍋など)を紹介しています。**入場無料!**

- 期間 平成28年6月11日(土)～10月2日(日)
- 場所 壱岐市立一支国博物館オープン収蔵庫



東アジア国際シンポジウムを開催します



原の辻遺跡出土大陸・半島系土器 (撮影:牛嶋茂)

原の辻遺跡は弥生時代の対外交流拠点として知られています。長崎県埋蔵文化財センターでは、韓国釜山博物館等と連携しながら研究を進めた結果、新たな交流の具体像が次々と判明してきましたのでその成果について熱く議論します。**入場無料!**

- 期日 平成28年10月22日(土) 壱岐市立一支国博物館
- 場所 平成28年10月23日(日) 長崎歴史文化博物館

〈お問い合わせ〉 長崎県埋蔵文化財センター
☎0920-45-4080
<http://www.nagasaki-maibun.jp/index.html>

亜熱帯植物園で「夏休みフェスタ」が開催されます

待ちに待った夏休み。長崎県亜熱帯植物園では、いよいよ夏の人気イベント「夏休みフェスタ」が7月17日(日)から始まります。8月31日(水)までの期間中、毎週末を中心に、たくさんのイベントを開催します。

流木や松ぼっくりなどを使った「ナチュラルアート教室」や「砂絵体験教室」は、夏休みの宿題にぴったり!毎年人気のイベントです。このほか、「ビンゴゲーム大会」や「ガーデニング教室」など、親子で一緒に楽しめるイベントが満載!

入園料は、大人300円、県内にお住まいの小・中・高生は無料です。夏の思い出づくりは亜熱帯植物園で決まり!皆様のご来園を心よりお待ちしております。



〈お問い合わせ〉 長崎県亜熱帯植物園 ☎095-894-2050
(長崎市脇岬町833) <http://anettai.org/>

切り取ってお使い下さい
大人300円→250円
有効期限 平成28年8月31日まで

平成27年度「長崎県子ども読書活動推進校」表彰状授与式

子どもたちの読書に対する関心と理解を深め、子どもの読書活動をさらに進めることを目指して、優れた取組を実践している学校を表彰しました。表彰校の取組事例については、ホームページに掲載しておりますのでご覧ください。



長崎県子ども読書 [検索](#)

県立長崎図書館 長崎ゆかりの文学展 第2回企画展 「原爆文学展」

期間 7月12日(火)～9月4日(日)(休館日を除く) 9:30～17:00

場所 県立長崎図書館 4階郷土資料展示室

原爆投下から70年以上が経過し、被爆の記憶を風化させない取組の重要性が、高まっています。今回の展示では、文学者として、一市民として、平和を訴え、人間や社会の本質に迫った作家たちの作品を、原稿やその他の資料とともに紹介します。

〈お問い合わせ〉 長崎県立長崎図書館 長崎市立山1-1-51 ☎095-826-5257

全国高総文祭、全国中総文祭が開催されます

第40回全国高等学校総合文化祭 [2016ひろしま総文]

平成28年7月30日(土)から8月3日(水)まで、広島県で開催されます。本県から、19の部門に約280名の高校生が代表として参加する予定です。

第16回全国中学校総合文化祭 大分大会

平成28年8月18日(木)と19日(金)、大分市で開催されます。

本県からは、長崎市立山里中学校吹奏楽部が出演するほか、「子ども県展」特別賞受賞作品や書写作品、特別支援学校の生徒作品などが展示されます。