

郡市区	事業名	期間回数	対象者	事業種			健康増進法	健診データ集計の有無	年間対象者数	対象者実績	備考
				相談	教育	診査					
福江南松 歯科医師会	無										
大村東彼 歯科医師会	無										
西彼 歯科医師会	無										
諫早市 歯科医師会	妊婦歯科健康診査	1妊娠期間につき1回	諫早市に住所を有するもので母子健康手帳の交付を受けた			○		無		83	
対馬市 歯科医師会	無										
杵岐市 歯科医師会	妊産婦歯科健診事業(杵岐市)	妊娠中1回	妊婦	○	○	○		有	232	232	母子手帳交付時に歯ブラシと歯科医院での無料口腔健診券配布、妊婦口腔健康教育実施
	赤ちゃん訪問事業(杵岐市)		生後4ヶ月未満	○	○					231	哺乳瓶使用の飲料の注意
	離乳食教室事業(杵岐市)	年9回	4～14ヶ月児	○	○					55	お口のお手入れ、水分補給時の注意
	乳児健診事業(杵岐市)	年24回	4～5及び11～12ヶ月児	○	○				443	420	5ヶ月児は栄養士から指導、12ヶ月児は歯科衛生士の個別指導
	1歳6ヶ月健診事業(杵岐市)	年12回	1歳7～8ヶ月児	○	○	○		有	228	214	歯科健診、個別指導、フッ化物塗布
	3歳児健診事業(杵岐市)	年12回	3歳6～7ヶ月児	○	○	○		有	232	218	歯科健診、個別指導、フッ化物塗布
	フッ化物塗布券配布事業(杵岐市)	1人1回	3歳児健診終了者	○	○	○			218	96	歯科医院での無料フッ化物塗布と定期健診の勧め
	すくすく育児相談事業(杵岐市)	年12回	～就学前まで	○						404	育児全般の指導
	乳幼児歯科相談事業(杵岐市)	年12回	～就学前まで	○	○					422	12ヶ月児健診時ハイリスク者はRDテスト、1.6ヶ月児健診後のフッ化物塗布リコール 2歳、2歳6ヶ月時に個別案内送付、口腔チェックと希望者は3歳児健診までのフッ化物塗布
乳幼児歯科相談事業(杵岐市)	年12回	対象児の保護者	○	○						保護者への歯周疾患予防の為の啓発(パネル、グッズの展示)	

郡市区	事業名	期間回数	対象者	事業種			健康増進法	健診データ集計の有無	年間対象者数	対象者実績	備考
				相談	教育	診査					
吉崎市 歯科医師会	保育所幼稚園フッ化物洗口事業(吉崎市)	週1回法	4～5歳児		○				19,282	希望者に対しフッ化物洗口を実施	
	保育所幼稚園歯なまる教室事業(吉崎市)	月1回	3～5歳児		○				6,371	主は歯科衛生士(保健師、栄養士)による衛生指導と歯磨き指導	
	保育所幼稚園親子歯なまる教室事業(吉崎市)	18回	0～5歳児		○				1,608	主は歯科衛生士(保健師、栄養士)による衛生指導と歯磨き指導	
	保育所幼稚園親子歯なまる教室事業(吉崎市)	年1回	0～5歳児		○					主は歯科衛生士(保健師、栄養士)による衛生指導と歯磨き指導	

平成25年度 1歳6か月児・3歳児う蝕状況（都道府県別順位）

1歳6か月児					3歳児						
順位	都道府県名	有病者率	順位	都道府県名	1人当りう蝕数	順位	都道府県名	有病者率	順位	都道府県名	1人当りう蝕数
1	三重	1.21%	1	京都	0.04	1	愛知	11.93%	1	東京	0.40
2	愛知	1.24%	2	石川	0.04	2	東京	12.59%	2	愛知	0.42
3	石川	1.35%	3	奈良	0.04	3	岐阜	12.78%	3	静岡	0.43
4	岐阜	1.37%	4	岡山	0.04	4	静岡	13.24%	4	岐阜	0.43
5	鳥取	1.39%	5	愛知	0.04	5	神奈川	14.21%	5	広島	0.46
6	岡山	1.40%	6	三重	0.04	6	新潟	14.55%	6	神奈川	0.47
7	静岡	1.40%	7	岐阜	0.04	7	兵庫	14.94%	7	新潟	0.50
8	京都	1.42%	8	静岡	0.04	8	広島	14.98%	8	福井	0.51
9	兵庫	1.52%	9	兵庫	0.04	9	鳥取	15.64%	9	兵庫	0.52
10	滋賀	1.53%	10	広島	0.04	10	石川	16.22%	10	石川	0.53
11	奈良	1.54%	11	香川	0.04	11	長野	16.32%	11	長野	0.53
12	広島	1.57%	12	滋賀	0.04	12	埼玉	16.89%	12	京都	0.56
13	富山	1.61%	13	富山	0.04	13	京都	16.95%	13	埼玉	0.57
14	東京	1.65%	14	新潟	0.04	14	福井	17.05%	14	千葉	0.60
15	香川	1.65%	15	東京	0.05	15	千葉	17.43%	15	鳥取	0.62
16	大阪	1.69%	16	鳥取	0.05	16	富山	18.10%	16	富山	0.63
17	新潟	1.70%	17	福井	0.05	17	群馬	18.18%	17	大阪	0.64
18	群馬	1.75%	18	大阪	0.05	18	大阪	18.28%	18	福岡	0.64
19	神奈川	1.78%	19	神奈川	0.05	19	滋賀	18.52%	19	岡山	0.65
20	埼玉	1.80%	20	群馬	0.05	20	高知	18.57%	20	高知	0.65
21	千葉	1.86%	21	徳島	0.05	21	三重	19.01%	21	滋賀	0.65
22	山口	1.86%	22	千葉	0.05	22	福岡	19.15%	22	群馬	0.65
23	山梨	1.86%	23	埼玉	0.05	23	岡山	19.45%	23	三重	0.69
24	和歌山	1.87%	24	山口	0.05	24	茨城	19.53%	24	奈良	0.72
25	福井	1.88%	25	岩手	0.05	25	北海道	19.68%	25	鳥根	0.73
26	岩手	1.88%	26	和歌山	0.05	26	奈良	19.82%	26	茨城	0.75
27	山形	1.93%	27	佐賀	0.05	27	鳥根	21.17%	27	北海道	0.76
28	愛媛	1.93%	28	愛媛	0.06	28	和歌山	21.28%	28	徳島	0.76
29	茨城	1.96%	29	山形	0.06	29	栃木	21.30%	29	愛媛	0.77
30	高知	1.99%	30	茨城	0.06	30	愛媛	21.77%	30	栃木	0.80
31	佐賀	2.01%	31	山梨	0.06	31	山形	22.58%	31	和歌山	0.84
32	徳島	2.10%	32	高知	0.06	32	山梨	23.10%	32	山梨	0.84
33	栃木	2.12%	33	鳥根	0.06	33	香川	23.75%	33	山口	0.85
34	大分	2.22%	34	長野	0.06	34	山口	23.82%	34	香川	0.85
35	長野	2.31%	35	栃木	0.06	35	岩手	24.31%	35	山形	0.89
36	鳥根	2.41%	36	秋田	0.07	36	鹿児島	24.53%	36	鹿児島	0.90
37	秋田	2.48%	37	大分	0.07	37	徳島	24.69%	37	岩手	0.94
38	福島	2.49%	38	福島	0.07	38	大分	25.30%	38	秋田	0.95
39	宮崎	2.59%	39	長崎	0.08	39	宮城	25.56%	39	熊本	0.97
40	宮城	2.66%	40	宮城	0.08	40	佐賀	25.80%	40	佐賀	0.97
41	北海道	2.69%	41	宮崎	0.08	41	秋田	25.91%	41	長崎	0.99
42	長崎	2.72%	42	青森	0.08	42	熊本	26.14%	42	大分	0.99
43	熊本	2.89%	43	北海道	0.08	43	長崎	26.23%	43	宮城	0.99
44	鹿児島	2.95%	44	熊本	0.09	44	宮崎	26.80%	44	宮崎	1.07
45	青森	2.99%	45	鹿児島	0.09	45	福島	27.44%	45	青森	1.08
46	福岡	3.25%	46	福岡	0.09	46	沖縄	30.31%	46	沖縄	1.10
47	沖縄	3.32%	47	沖縄	0.10	47	青森	30.37%	47	福島	1.14
全国	1.91%	全国	0.05	全国	17.91%	全国	0.63				

平成25年度厚生労働省母子保健課所管国庫補助事業等に係る実施状況調べ

都道府県別1歳6か月児・3歳児むし歯有病者率ベスト10

1歳6か月児

順位	平成18年	平成19年	平成20年	平成21年	平成22年	平成23年	平成24年	平成25年
1	兵庫	兵庫	兵庫	愛知	三重	三重	三重	三重
2	愛知	愛知	京都	奈良	京都	愛知	滋賀	愛知
3	三重	静岡	静岡	兵庫	兵庫	静岡	兵庫	石川
4	福井	京都	三重	京都	愛知	京都	岐阜	岐阜
5	静岡	岐阜	滋賀	香川	滋賀	奈良	愛知	鳥取
6	京都	広島	愛知	静岡	広島	滋賀	静岡	岡山
7	富山	香川	岐阜	滋賀	富山	岡山	広島	静岡
8	広島	三重	広島	岐阜	岡山	兵庫	京都	京都
9	岐阜	愛媛	岡山	広島	岐阜	岐阜	岡山	兵庫
10	滋賀	奈良	東京	三重	奈良	富山	富山	滋賀

3歳児

順位	平成18年	平成19年	平成20年	平成21年	平成22年	平成23年	平成24年	平成25年
1	東京	愛知	愛知	愛知	愛知	東京	愛知	愛知
2	愛知	東京	東京	岐阜	東京	愛知	岐阜	東京
3	岐阜	岐阜	岐阜	東京	岐阜	静岡	東京	岐阜
4	静岡	静岡	静岡	静岡	静岡	岐阜	静岡	静岡
5	神奈川	神奈川	神奈川	神奈川	神奈川	神奈川	神奈川	神奈川
6	兵庫	兵庫	兵庫	兵庫	兵庫	新潟	兵庫	新潟
7	広島	広島	広島	広島	鳥取	鳥取	新潟	兵庫
8	埼玉	新潟	京都	新潟	広島	兵庫	広島	広島
9	鳥取	京都	新潟	京都	新潟	埼玉	鳥取	鳥取
10	長野	埼玉	福井	鳥取	京都	京都	埼玉	石川

都道府県別1歳6か月児・3歳児むし歯有病者率ワースト10

1歳6か月児

順位	平成18年	平成19年	平成20年	平成21年	平成22年	平成23年	平成24年	平成25年
1	鹿児島	秋田	熊本	熊本	鹿児島	青森	沖縄	沖縄
2	熊本	島根	秋田	鹿児島	沖縄	鹿児島	福岡	福岡
3	秋田	鹿児島	鹿児島	福岡	大分	熊本	熊本	青森
4	長崎	長崎	青森	秋田	熊本	沖縄	鹿児島	鹿児島
5	沖縄	宮城	福島	沖縄	青森	秋田	福島	熊本
6	大分	熊本	福岡	大分	北海道	福岡	青森	長崎
7	青森	沖縄	沖縄	福島	福岡	大分	宮崎	北海道
8	島根	福島	北海道	長崎	福島	北海道	北海道	宮城
9	宮城	青森	大分	北海道	長崎	長崎	秋田	宮崎
10	福島	宮崎	長崎	青森	宮崎	宮城	宮城	福島

3歳児

順位	平成18年	平成19年	平成20年	平成21年	平成22年	平成23年	平成24年	平成25年
1	青森	沖縄	沖縄	沖縄	青森	青森	沖縄	青森
2	沖縄	青森	青森	佐賀	沖縄	沖縄	青森	沖縄
3	大分	大分	秋田	青森	佐賀	佐賀	福島	福島
4	佐賀	秋田	長崎	秋田	長崎	大分	宮崎	宮崎
5	長崎	佐賀	大分	大分	大分	長崎	長崎	長崎
6	秋田	福島	福島	福島	宮崎	秋田	佐賀	熊本
7	宮城	長崎	佐賀	宮崎	秋田	福島	秋田	秋田
8	山形	宮城	宮城	長崎	山形	宮城	熊本	佐賀
9	福島	山形	宮崎	山形	鹿児島	山形	大分	宮城
10	宮崎	宮崎	山形	宮城	福島	宮崎	鹿児島	大分

平成25年度 1歳6か月児う蝕状況(市町別順位)

う蝕有病者率

順位	市町名	%
1	西海市	0.94
2	島原市	1.26
3	佐々町	1.53
4	雲仙市	1.60
5	佐世保市	1.73
6	時津町	1.78
7	波佐見町	2.27
8	東彼杵町	2.33
9	長崎市	2.42
10	大村市	2.57
11	川棚町	2.65
12	長与町	2.88
13	五島市	2.94
14	松浦市	3.24
15	対馬市	4.17
16	南島原市	4.29
17	諫早市	4.65
18	平戸市	5.00
19	小値賀町	5.88
20	壱岐市	6.07
21	新上五島町	6.19
合計		2.72

一人あたりのむし歯の本数

順位	市町名	本
1	西海市	0.03
2	波佐見町	0.03
3	佐々町	0.04
4	時津町	0.04
5	雲仙市	0.04
6	島原市	0.04
7	東彼杵町	0.05
8	佐世保市	0.05
9	川棚町	0.06
10	長与町	0.07
11	長崎市	0.07
12	大村市	0.08
13	対馬市	0.09
14	南島原市	0.11
15	五島市	0.11
16	松浦市	0.11
17	平戸市	0.11
18	諫早市	0.14
19	壱岐市	0.14
20	小値賀町	0.24
21	新上五島町	0.24
合計		0.08

平成25年度 3歳児う蝕状況(市町別順位)

う蝕有病者率

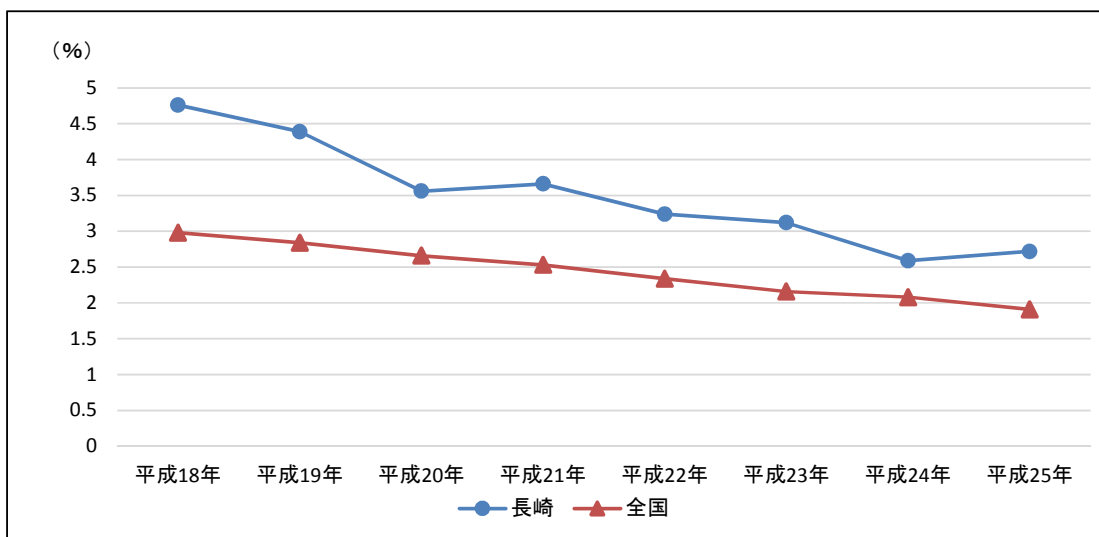
順位	市町名	%
1	小値賀町	9.09
2	長与町	15.38
3	時津町	19.82
4	佐世保市	21.14
5	大村市	21.98
6	島原市	22.19
7	長崎市	23.62
8	松浦市	25.97
9	川棚町	26.09
10	雲仙市	30.87
11	佐々町	31.21
12	新上五島町	31.71
13	諫早市	33.05
14	波佐見町	33.55
15	西海市	35.27
16	平戸市	35.80
17	五島市	37.02
18	壱岐市	37.79
19	南島原市	38.60
20	対馬市	41.64
21	東彼杵町	46.67
合計		26.24

一人あたりのむし歯の本数

順位	市町名	本
1	長与町	0.48
2	小値賀町	0.55
3	時津町	0.64
4	大村市	0.74
5	佐世保市	0.74
6	島原市	0.80
7	長崎市	0.87
8	川棚町	0.90
9	佐々町	0.97
10	松浦市	1.02
11	波佐見町	1.19
12	雲仙市	1.20
13	新上五島町	1.28
14	諫早市	1.30
15	平戸市	1.40
16	東彼杵町	1.42
17	南島原市	1.47
18	五島市	1.56
19	西海市	1.59
20	壱岐市	1.81
21	対馬市	1.97
合計		0.99

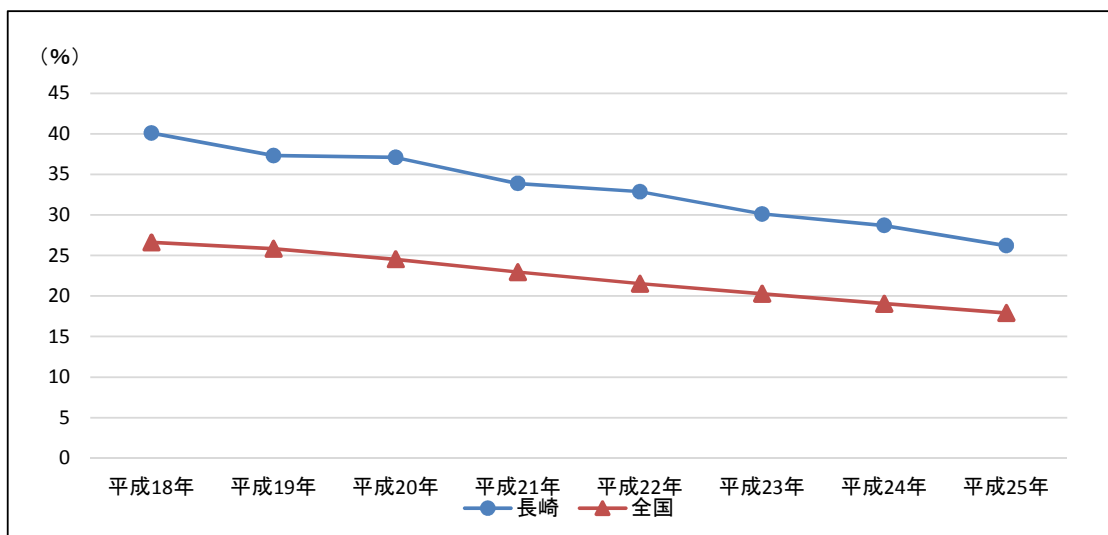
全国と長崎県の1歳6か月児・3歳児むし歯有病者率の推移

1歳6か月児有病者率



年度	平成18年	平成19年	平成20年	平成21年	平成22年	平成23年	平成24年	平成25年
長崎	4.76	4.39	3.56	3.66	3.24	3.12	2.59	2.72
全国	2.98	2.84	2.66	2.53	2.34	2.16	2.08	1.91

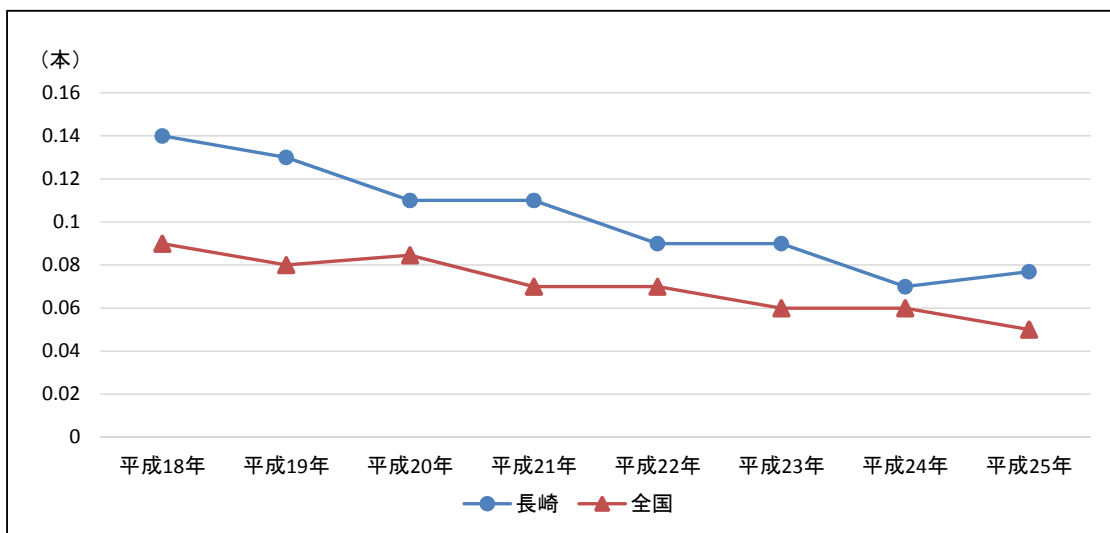
3歳児有病者率



年度	平成18年	平成19年	平成20年	平成21年	平成22年	平成23年	平成24年	平成25年
長崎	40.11	37.34	37.11	33.90	32.89	30.14	28.73	26.24
全国	26.64	25.86	24.56	22.96	21.54	20.31	19.07	17.91

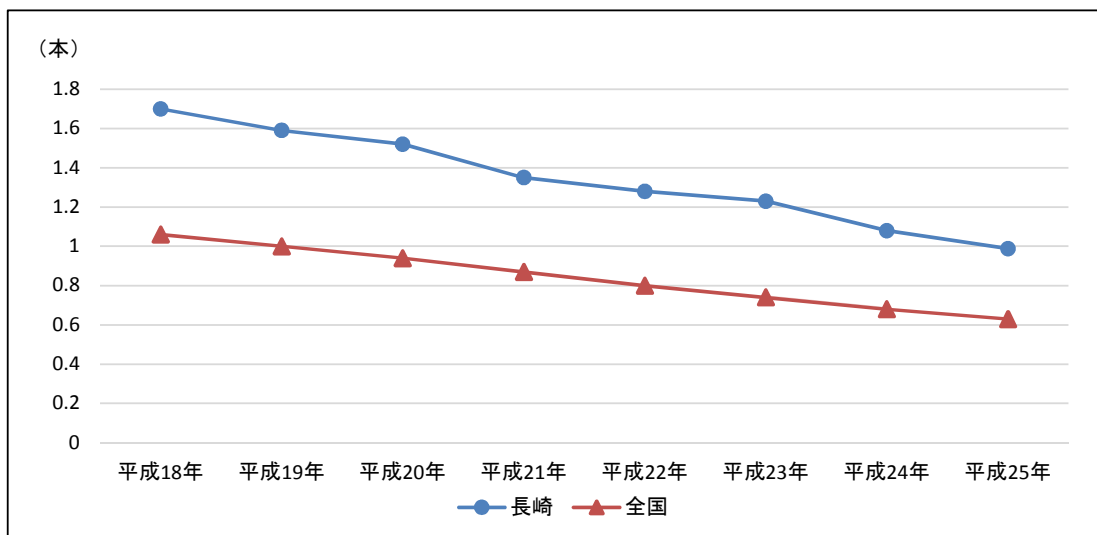
全国と長崎県の1歳6か月児・3歳児1人あたりのむし歯の本数推移

1歳6か月1人当たりのむし歯の本数



年度	平成18年	平成19年	平成20年	平成21年	平成22年	平成23年	平成24年	平成25年
長崎	0.14	0.13	0.11	0.11	0.09	0.09	0.07	0.08
全国	0.09	0.08	0.08	0.07	0.07	0.06	0.06	0.05

3歳児1人あたりのむし歯の本数



年度	平成18年	平成19年	平成20年	平成21年	平成22年	平成23年	平成24年	平成25年
長崎	1.70	1.59	1.52	1.35	1.28	1.23	1.08	0.99
全国	1.06	1.00	0.94	0.87	0.80	0.74	0.68	0.63

4. 幼児歯科保健

※嘱託歯科医数欄の（ ）は、嘱託歯科医実数

市町名	保健所名	幼稚園			保育園		
		園数	嘱託 歯科医数	健診実施 園数	園数	嘱託 歯科医数	健診実施 園数
長崎市	長崎市	51	38	51	103	71	103
佐世保市	佐世保市	38	32	35	94	59	85
島原市	県南	6	6 (5)	6	23	22 (14)	22
雲仙市		4	4	4	28	27 (16)	27
南島原市		5	5	5	27	27 (19)	27
諫早市	県央	12	11 非会員1 (11)	12	54	48 非会員5 (40)	53
大村市	県央	9	9 (9)	9	22	21 (21)	21
平戸市	県北	3	3	3	25	11	25
松浦市		2	2	2	13	13 (7)	13
対馬市	対馬	4	4	4	23	9	23
壱岐市	壱岐	9	9 (6)	9	18	18 (10)	18
五島市	五島	4	2	4	18	12	18
西海市	西彼	3	3 (3)	3	19	19 (6)	19
長与町	西彼	3	2	2	7	7 (3)	7
時津町		3	3	3	8	8	8
東彼杵町	県央	1	1	1	4	4	4
川棚町		2	2 (2)	2	5	5 (4)	5
波佐見町		2	2 (1)	2	5	5 (4)	5
小値賀町	上五島	1	1	1	1	1	1
佐々町	県北	1	1	1	4	4	4
新上五島町	上五島	9	7	8	20	7	20

平成25年度 長崎県における保育所（園） 歯科健康診断結果（有病者率）
(%)

郡市名	0歳児		1歳児		2歳児		3歳児		4歳児		5歳児	
	乳 歯	永久歯	乳 歯	永久歯	乳 歯	永久歯	乳 歯	永久歯	乳 歯	永久歯	乳 歯	永久歯
長崎市	2.45	0.00	6.02	0.00	12.48	0.00	29.97	0.00	45.59	0.00	53.43	6.63
佐世保市	0.00	0.00	2.37	0.00	12.01	0.00	26.04	0.00	42.08	0.00	54.36	2.57
島原市	0.00	0.00	1.26	0.00	13.10	0.00	32.87	0.00	45.09	0.00	62.54	8.22
諫早市	0.49	0.00	6.14	0.00	17.17	0.00	36.39	0.00	52.91	0.00	61.36	5.76
大村市	1.72	0.00	7.18	0.00	14.65	0.00	27.38	0.00	46.22	0.00	56.64	0.00
平戸市	0.00	0.00	3.13	0.00	20.12	0.00	39.90	0.00	56.35	0.00	60.51	0.00
松浦市	0.00	0.00	0.99	0.00	8.00	0.00	29.52	0.00	41.46	0.00	63.93	0.00
対馬市	0.00	0.00	1.80	0.00	36.31	0.00	46.67	0.00	57.41	0.00	69.09	1.52
壱岐市	0.00	0.00	2.38	0.00	7.14	0.00	24.38	0.00	54.69	0.00	57.14	0.00
五島市	0.00	0.00	6.59	0.00	17.24	0.00	40.61	0.00	59.79	0.00	73.30	7.55
西海市	0.00	0.00	3.50	0.00	9.94	0.00	29.34	0.00	42.86	0.00	63.83	0.00
雲仙市	0.00	0.00	3.25	0.00	24.10	0.00	41.83	0.00	59.58	0.00	69.23	6.45
南島原市	0.00	0.00	3.94	0.00	15.41	0.00	41.99	0.00	60.91	0.00	68.77	9.90
西彼杵郡	9.72	0.00	8.59	0.00	18.22	0.00	22.17	0.00	42.01	0.00	49.78	3.85
東彼杵郡	0.00	0.00	1.65	0.00	19.05	0.00	40.44	0.00	43.70	0.00	55.94	3.13
北松浦郡	0.00	0.00	0.00	0.00	5.68	0.00	19.72	0.00	57.50	0.00	57.14	0.00
南松浦郡	0.00	0.00	7.50	0.00	16.07	0.00	28.40	0.00	55.13	0.00	64.29	0.00
市計	0.89	0.00	4.48	0.00	14.60	0.00	32.22	0.00	48.73	0.00	58.94	4.74
郡計	3.93	0.00	4.67	0.00	16.41	0.00	29.00	0.00	46.88	0.00	54.80	2.24
県計	1.18	0.00	4.50	0.00	14.77	0.00	31.94	0.00	48.58	0.00	58.60	4.55

平成25年度 年齢別にみた乳歯の一人平均う歯数（保育所（園））
 (本)

郡市名	年 齢					
	0歳児	1歳児	2歳児	3歳児	4歳児	5歳児
長崎市	0.02	0.06	0.32	1.04	2.01	2.74
佐世保市	0.00	0.06	0.35	1.04	1.98	2.68
島原市	0.00	0.02	0.30	1.10	2.16	3.21
諫早市	0.00	0.20	0.59	1.43	2.34	3.45
大村市	0.00	0.09	0.21	0.97	2.04	2.73
平戸市	0.00	0.07	0.56	1.82	2.84	3.32
松浦市	0.00	0.03	0.14	1.07	2.15	2.74
対馬市	0.00	0.05	0.59	2.33	3.09	3.92
壱岐市	0.00	0.07	0.16	1.04	2.89	3.06
五島市	0.00	0.13	0.47	1.61	3.06	4.20
西海市	0.00	0.06	0.25	1.13	2.08	3.54
雲仙市	0.00	0.06	0.73	1.53	2.75	3.40
南島原市	0.00	0.13	0.57	1.72	2.93	3.93
西彼杵郡	0.00	0.10	0.24	0.88	1.75	2.56
東彼杵郡	0.00	0.05	0.57	1.33	1.81	2.55
北松浦郡	0.00	0.00	0.17	0.48	2.04	2.06
南松浦郡	0.00	0.00	0.34	1.20	1.50	3.40
市計	0.00	0.08	0.39	1.24	2.27	3.08
郡計	0.00	0.06	0.36	1.03	1.78	2.62
県計	0.00	0.08	0.39	1.22	2.23	3.04

平成25年度 長崎県における幼稚園歯科健康診断結果（有病者率）

(%)

郡市名	0歳児		1歳児		2歳児		3歳児		4歳児		5歳児	
	乳 歯	永久歯	乳 歯	永久歯	乳 歯	永久歯	乳 歯	永久歯	乳 歯	永久歯	乳 歯	永久歯
長崎市	0.00	0.00	0.00	0.00	5.65	0.00	16.62	0.00	28.36	0.00	36.35	1.06
佐世保市	0.00	0.00	0.00	0.00	16.98	0.00	18.09	0.00	32.71	0.00	42.99	2.33
島原市	0.00	0.00	0.00	0.00	13.79	0.00	21.62	0.00	29.87	0.00	26.92	11.76
諫早市	0.00	0.00	0.00	0.00	16.22	0.00	30.23	0.00	38.30	0.00	49.77	1.80
大村市	0.00	0.00	0.00	0.00	0.00	0.00	15.87	0.00	34.91	0.00	38.79	55.17
平戸市	0.00	0.00	0.00	0.00	0.00	0.00	40.00	0.00	55.26	0.00	69.23	0.00
松浦市	0.00	0.00	0.00	0.00	6.67	0.00	19.51	0.00	24.19	0.00	21.67	0.00
対馬市	0.00	0.00	0.00	0.00	0.00	0.00	38.03	0.00	43.08	0.00	50.91	0.00
壱岐市	0.00	0.00	0.00	0.00	0.00	0.00	20.83	0.00	58.41	0.00	60.13	8.00
五島市	0.00	0.00	0.00	0.00	0.00	0.00	7.69	0.00	29.58	0.00	50.83	0.00
西海市	0.00	0.00	0.00	0.00	33.33	0.00	50.00	0.00	53.85	0.00	42.86	0.00
雲仙市	0.00	0.00	0.00	0.00	7.69	0.00	22.22	0.00	33.03	0.00	38.30	13.04
南島原市	0.00	0.00	0.00	0.00	14.29	0.00	32.65	0.00	62.30	0.00	58.18	0.00
西彼杵郡	0.00	0.00	0.00	0.00	0.00	0.00	10.28	0.00	22.99	0.00	40.53	0.00
東彼杵郡	0.00	0.00	0.00	0.00	0.00	0.00	23.76	0.00	41.18	0.00	46.84	0.00
北松浦郡	0.00	0.00	0.00	0.00	0.00	0.00	42.86	0.00	50.00	0.00	61.90	0.00
南松浦郡	0.00	0.00	0.00	0.00	0.00	0.00	0.00	0.00	45.00	0.00	46.15	0.00
市計	0.00	0.00	0.00	0.00	9.97	0.00	20.28	0.00	33.35	0.00	41.66	5.34
郡計	0.00	0.00	0.00	0.00	0.00	0.00	17.67	0.00	33.87	0.00	45.43	0.00
県計	0.00	0.00	0.00	0.00	9.69	0.00	20.09	0.00	33.40	0.00	42.03	4.78

平成25年度 年齢別にみた乳歯の一人平均う歯数（幼稚園）

(本)

郡市名	年 齢					
	0歳児	1歳児	2歳児	3歳児	4歳児	5歳児
長崎市	0.00	0.00	0.13	0.54	1.10	1.55
佐世保市	0.00	0.00	0.47	0.73	1.46	2.03
島原市	0.00	0.00	0.21	0.43	1.09	0.86
諫早市	0.00	0.00	0.78	1.00	1.63	2.15
大村市	0.00	0.00	0.00	0.90	1.80	1.96
平戸市	0.00	0.00	0.00	1.16	1.76	2.92
松浦市	0.00	0.00	0.07	0.68	0.89	0.70
対馬市	0.00	0.00	0.00	1.61	2.42	3.38
壱岐市	0.00	0.00	0.00	0.67	3.50	3.66
五島市	0.00	0.00	0.00	0.26	1.28	3.43
西海市	0.00	0.00	0.67	0.50	3.23	2.71
雲仙市	0.00	0.00	0.54	1.12	2.30	2.81
南島原市	0.00	0.00	2.00	1.20	2.69	3.49
西彼杵郡	0.00	0.00	0.00	0.35	0.98	1.82
東彼杵郡	0.00	0.00	0.00	0.96	1.73	1.48
北松浦郡	0.00	0.00	0.00	1.86	1.69	3.50
南松浦郡	0.00	0.00	0.00	0.00	1.70	2.50
市計	0.00	0.00	0.34	0.73	1.47	1.99
郡計	0.00	0.00	0.00	0.68	1.37	1.90
県計	0.00	0.00	0.33	0.73	1.47	1.98

5. 学校歯科保健

市町名	学校保健会	学校数 (学校歯科医数)				学校歯科医実数	健診結果報告
		小	中	高	他		
長崎市	長崎市	78 (87)	50 (60)	22 (27)	3 (9)	149	有
佐世保市	佐世保市	49 (50)	29 (32)	17 (20)	2 (2)	93	97
島原市	島原市	9 (9)	5 (5)	5 (5)	2 (1)	19	有
諫早市	諫早市	28 (29)	16 (17)	9 (14)	4 (4)	53	有
大村市	大村市	15 (20)	6 (10)	4 (7)	3 (3)	35	有
平戸市	平戸市	17	9	3	0	12	有
松浦市	松浦市	9 (9)	9 (6)	1 (1)	0	8	有
対馬市	対馬市	23 (13)	12 (10)	3 (4)	0	14	有
壱岐市	壱岐市	20 (10)	4 (4)	2 (3)	1 (1)	10	有
五島市	五島市	19 (14)	12 (11)	3 (4)	1 (1)	14	有
西海市	西彼杵郡	15 (8)	5 (5)	3 (3)	0	16	有
雲仙市	雲仙市	20 (15)	8 (8)	2 (2)	1 (1)	18	有
南島原市	南島原市	25 (18)	8 (8)	2 (2)	0	20	有
長与町	西彼杵郡	5 (6)	3 (3)	1 (2)	0	11	有
時津町	西彼杵郡	4 (4)	3 (3)	1 (1)	1 (1)	9	有
東彼杵町	東彼杵郡	4 (3)	2 (2)	0	0	4	有
川棚町	東彼杵郡	3 (3)	1 (1)	1 (1)	2 (2)	5	有
波佐見町	東彼杵郡	3 (2)	1 (1)	1 (1)	0	4	有
小値賀町	北松浦郡	1	1	1	0	1	無
佐々町	北松浦郡	2	1	1	1	4	有
新上五島町	五島市	14 (7)	6 (5)	2 (3)	0	9	有

※学校歯科数の「他」は、盲・ろう・養護学校数のこと。

学校歯科医実数とは、各地域の学校歯科医を担っている歯科医師数のこと。

① むし歯（う蝕）有病者率

	小1	小2	小3	小4	小5	小6	中1	中2	中3	高1	高2	高3
長崎市	4.4	8.3	15.5	20.1	23.5	29.1	32.1	36.8	47.7	38.5	48.5	53.9
佐世保市	4.4	9.8	19.1	21.2	27.2	34.5	35.7	39.4	46.7	48.8	57.4	58.8
島原市	3.9	8.3	13.8	20.7	26.6	35.7	50.1	57.7	65.8	49.6	57.8	63.6
諫早市	4.9	15.1	24.5	33.7	35.7	40.8	32.9	40.7	44.9	55.4	58.5	63.6
大村市	2.2	7.4	11.1	17.1	22.0	26.5	27.5	34.9	42.7	50.2	57.9	61.1
平戸市	14.4	18.8	35.8	38.7	41.4	50.5	48.5	50.4	45.2	40.0	38.3	48.9
松浦市	3.0	8.0	8.5	19.5	25.8	32.8	37.5	43.2	46.3	38.6	54.8	45.8
対馬市	6.5	9.3	14.6	25.6	30.0	36.3	44.5	58.7	52.3	60.4	69.6	72.2
壱岐市	10.0	19.2	32.2	39.3	44.0	38.0	62.6	68.4	66.9	61.4	68.1	67.1
五島市	4.7	11.9	20.7	34.7	38.4	41.1	42.4	43.3	49.5			
西海市	2.1	8.0	15.7	17.7	31.1	30.3	23.2	28.7	23.8			
雲仙市	6.7	19.5	32.2	33.1	40.3	56.5	69.8	77.6	77.9	78.2	86.7	89.7
南島原市	10.2	24.1	34.4	40.4	47.8	53.5	61.8	65.4	71.2	83.6	82.4	87.6
長与町	5.2	5.9	15.4	18.0	25.9	29.1	34.7	46.7	46.4			
時津町	7.3	6.7	12.0	16.7	21.9	13.5	18.7	23.6	28.5			
東彼杵町	8.0	11.9	8.3	5.3	14.0	16.1	37.3	45.1	57.1			
川棚町	1.7	8.1	6.9	12.0	16.9	25.2	24.4	36.3	44.9	48.1	53.2	63.3
波佐見町	5.7	13.2	21.0	26.3	31.8	34.5	29.0	37.4	44.9	69.6	77.5	87.0
小値賀町	20.0	36.4	40.0	41.7	36.4	37.5	55.6	78.9	75.0	60.0	58.3	73.0
佐々町	1.4	3.6	7.6	11.4	7.9	23.1	11.9	17.8	21.8	60.0	67.7	67.2
新上五島町	4.6	10.9	7.8	15.2	21.8	24.7	50.7	58.9	63.5			

② 一人平均う歯数

	小1	小2	小3	小4	小5	小6	中1	中2	中3	高1	高2	高3
長崎市	0.1	0.1	0.3	0.4	0.6	0.8	1.0	1.3	1.7	1.6	1.8	2.3
佐世保市	0.1	0.2	0.4	0.5	0.6	0.8	1.0	1.2	1.5	2.0	2.5	2.8
島原市	0.1	0.2	0.4	0.6	1.0	1.1	1.4	2.1	2.3	1.7	2.3	2.9
諫早市	0.1	0.3	0.5	0.7	0.9	1.0	1.5	2.1	2.5	2.6	2.9	3.4
大村市	0.0	0.1	0.2	0.3	0.4	0.6	0.7	0.9	1.2	1.5	2.0	2.4
平戸市	0.2	0.4	0.8	1.1	1.3	1.6	2.3	2.5	3.6	2.9	2.7	4.2
松浦市	0.0	0.1	0.1	0.4	0.6	0.7	0.9	1.5	1.5	0.4	0.6	0.5
対馬市	0.1	0.2	0.3	0.6	0.6	1.1	1.3	2.0	2.1	2.8	3.5	4.3
壱岐市	0.1	0.3	0.9	0.8	1.0	0.9	1.7	2.5	2.8	2.8	3.1	3.3
五島市	0.1	0.2	0.4	0.9	1.0	1.2	1.7	1.8	2.2			
西海市	0.0	0.2	0.3	0.5	0.8	1.0	1.3	1.5	1.6			
雲仙市	0.1	0.4	0.6	0.8	1.0	1.6	2.7	3.6	3.8	5.1	5.5	6.3
南島原市	0.2	0.5	0.9	1.0	1.5	1.7	2.4	3.2	3.4	4.5	4.8	6.1
長与町	0.1	0.1	0.3	0.3	0.5	0.6	0.7	1.1	1.2			
時津町	0.1	0.2	0.3	0.4	0.4	0.4	0.6	0.8	1.0			
東彼杵町	0.1	0.2	0.1	0.1	0.3	0.4	0.8	1.2	1.6			
川棚町	0.0	0.1	0.1	0.2	0.3	0.5	0.6	0.8	1.4	1.6	1.8	2.5
波佐見町	0.1	0.3	0.4	0.5	0.8	1.0	0.8	0.8	0.9	1.2	2.0	2.6
小値賀町	1.8	2.5	0.7	0.9	1.1	0.7	1.1	3.0	2.9	2.2	3.4	4.3
佐々町	0.0	0.1	0.1	0.2	0.2	0.4	0.3	0.6	0.7	2.3	3.2	3.1
新上五島町	0.2	0.4	0.3	0.6	0.7	1.1	1.7	1.8	2.7			

③平成25年度 長崎県12歳児(中学1年)1人平均う歯数(DMFT)(市町別順位)

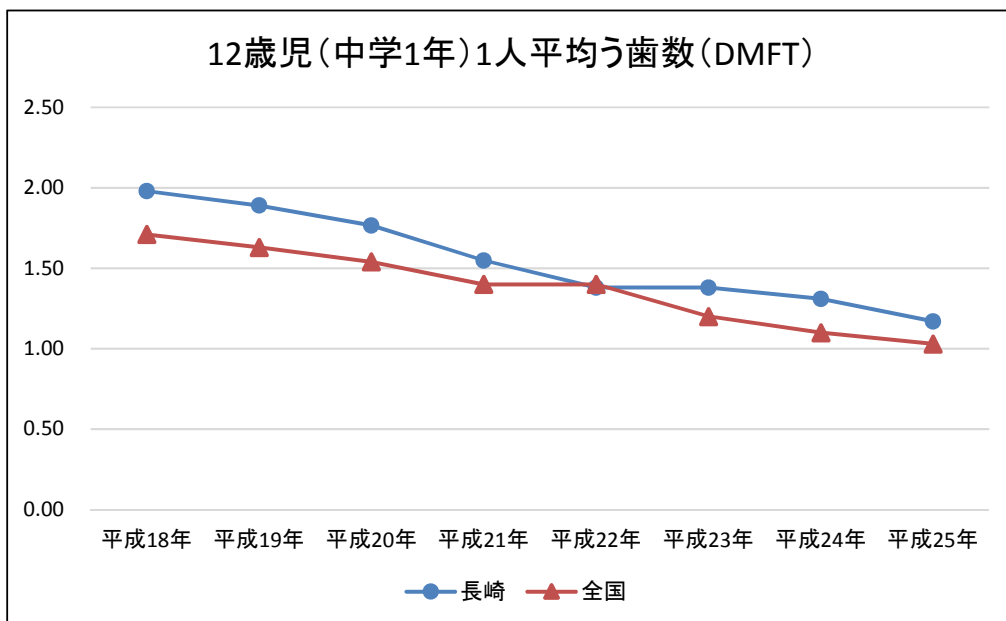
順位	市町名	むし歯(う歯)			喪失歯数	合計
		処置歯数	未処置歯数	計		
1	佐々町	0.10	0.21	0.31	0.00	0.31
2	川棚町	0.39	0.21	0.60	0.00	0.60
3	時津町	0.31	0.32	0.63	0.01	0.64
4	大村市	0.40	0.27	0.67	0.00	0.67
5	波佐見町	0.22	0.54	0.76	0.00	0.76
6	東彼杵町	0.56	0.23	0.79	0.00	0.79
7	松浦市	0.50	0.35	0.85	0.01	0.86
8	長与町	0.66	0.24	0.90	0.00	0.90
9	長崎市	0.61	0.31	0.92	0.01	0.93
10	佐世保市	0.53	0.43	0.96	0.00	0.96
11	小値賀町	0.89	0.11	1.00	0.00	1.00
12	対馬市	0.77	0.46	1.23	0.00	1.23
13	西海市	0.97	0.36	1.33	0.01	1.34
14	島原市	1.05	0.37	1.42	0.01	1.43
15	諫早市	1.03	0.46	1.49	0.01	1.50
16	五島市	1.07	0.44	1.51	0.00	1.51
17	新上五島町	1.23	0.39	1.62	0.02	1.64
18	壱岐市	0.96	0.75	1.71	0.00	1.71
19	平戸市	1.10	1.16	2.26	0.00	2.26
20	南島原市	1.75	0.60	2.35	0.02	2.37
21	雲仙市	2.03	0.65	2.68	0.02	2.70
	長崎県計	0.76	0.41	1.17	0.01	1.18
	全国平均	0.66	0.37	1.03	0.02	1.05

長崎県12歳児(中学1年)1人平均う歯数(DMFT)

年度	むし歯(う歯)			喪失歯数	合計
	処置歯数	未処置歯数	計		
平成18年	1.26	0.70	1.96	0.02	1.98
平成19年	1.22	0.66	1.88	0.02	1.89
平成20年	1.10	0.65	1.75	0.01	1.77
平成21年	1.03	0.50	1.54	0.01	1.55
平成22年	0.90	0.47	1.36	0.02	1.38
平成23年	0.92	0.45	1.37	0.01	1.38
平成24年	0.89	0.41	1.30	0.01	1.31
平成25年	0.76	0.41	1.17	0.01	1.08

全国12歳児(中学1年)1人平均う歯数(DMFT)

年度	むし歯(う歯)			喪失歯数	合計
	処置歯数	未処置歯数	計		
平成18年	1.08	0.60	1.68	0.03	1.71
平成19年	1.01	0.59	1.60	0.03	1.63
平成20年	0.96	0.55	1.51	0.02	1.54
平成21年	0.87	0.49	1.37	0.03	1.40
平成22年	0.90	0.50	1.40	0.00	1.40
平成23年	0.76	0.41	1.18	0.02	1.20
平成24年	0.69	0.39	1.08	0.02	1.10
平成25年	0.66	0.37	1.03	0.02	1.05



平成25年度フッ化物流口実施施設数(平成26年3月31日現在)

圏域	市町名	保育所(へき地保育所含)			保育所(へき地保育所含)		保育所(へき地保育所含)		幼稚園		小学校(私立含)	
		保育所 (へき地保育所含)	認可外保育所	保育所合計	保育所実施率	幼稚園	幼稚園実施率	小学校	小学校実施率			
長崎市	長崎市	44 (総数:103)	2 (総数:39)	46 (総数:142)	32.4%	18 (総数:49)	36.7%	8 (総数:77)	10.4%			
		32 (総数:69)	5 (総数:22)	37 (総数:91)	40.7%	14 (総数:38)	36.8%	23 (総数:49)	46.9%			
西彼	西海市	12 (総数:19)		12 (総数:19)	63.2%	3 (総数:3)	100.0%	4 (総数:15)	26.7%			
		1 (総数:7)	0 (総数:2)	1 (総数:9)	11.1%	1 (総数:3)	33.3%	0 (総数:5)	0.0%			
西彼	長与町	1 (総数:8)	0 (総数:5)	1 (総数:13)	7.7%	0 (総数:3)	0.0%	0 (総数:4)	0.0%			
		14 (総数:34)	0 (総数:7)	14 (総数:41)	34.1%	4 (総数:9)	44.4%	4 (総数:24)	16.7%			
西彼小計	諫早市	19 (総数:44)	0 (総数:14)	19 (総数:58)	32.8%	4 (総数:12)	33.3%	1 (総数:29)	3.4%			
		8 (総数:24)	0 (総数:9)	8 (総数:33)	24.2%	6 (総数:10)	60.0%	0 (総数:15)	0.0%			
中央	大村市	0 (総数:2)	1 (総数:2)	1 (総数:4)	25.0%	0 (総数:1)	0.0%	0 (総数:4)	0.0%			
		0 (総数:5)	0 (総数:1)	0 (総数:6)	0.0%	0 (総数:2)	0.0%	0 (総数:3)	0.0%			
中央	東彼杵町	2 (総数:5)		2 (総数:5)	40.0%	0 (総数:2)	0.0%	0 (総数:4)	0.0%			
		29 (総数:80)	1 (総数:26)	30 (総数:106)	28.3%	10 (総数:27)	37.0%	1 (総数:55)	1.8%			
中央小計	島原市	5 (総数:23)	0 (総数:3)	5 (総数:26)	19.2%	0 (総数:6)	0.0%	0 (総数:10)	0.0%			
		8 (総数:28)	0 (総数:1)	8 (総数:29)	27.6%	0 (総数:4)	0.0%	2 (総数:20)	10.0%			
島南	雲仙市	8 (総数:27)	0 (総数:1)	8 (総数:28)	28.6%	0 (総数:5)	0.0%	6 (総数:30)	20.0%			
		21 (総数:78)	0 (総数:5)	21 (総数:83)	25.3%	0 (総数:15)	0.0%	8 (総数:60)	13.3%			
島南小計	平戸市	3 (総数:24)	0 (総数:3)	3 (総数:27)	11.1%	0 (総数:3)	0.0%	0 (総数:17)	0.0%			
		1 (総数:13)	0 (総数:2)	1 (総数:15)	6.7%	0 (総数:2)	0.0%	0 (総数:12)	0.0%			
島北	松浦市	0 (総数:4)		0 (総数:4)	0.0%	1 (総数:1)	100.0%	0 (総数:2)	0.0%			
		4 (総数:41)	0 (総数:5)	4 (総数:46)	8.7%	1 (総数:6)	16.7%	0 (総数:31)	0.0%			
島北小計	五島市	6 (総数:22)		6 (総数:22)	27.3%	2 (総数:4)	50.0%	1 (総数:19)	5.3%			
		0 (総数:1)		0 (総数:1)	0.0%	0 (総数:1)	0.0%	2 (総数:2)	100.0%			
五島	小値賀町	13 (総数:13)	0 (総数:1)	13 (総数:14)	92.9%	0 (総数:4)	0.0%	0 (総数:13)	0.0%			
		13 (総数:14)	0 (総数:1)	13 (総数:15)	40.7%	0 (総数:5)	0.0%	2 (総数:15)	13.3%			
上五島	新上五島町	12 (総数:12)	0 (総数:6)	12 (総数:18)	40.7%	9 (総数:9)	100.0%	0 (総数:20)	0.0%			
		23 (総数:23)	0 (総数:2)	23 (総数:25)	92.0%	4 (総数:5)	80.0%	0 (総数:23)	0.0%			
上五島小計	対馬市	198 (総数:476)	8 (総数:113)	206 (総数:589)	35.0%	62 (総数:167)	37.1%	47 (総数:373)	12.6%			
県全体												

平成25年度フッ化物洗口実施希望者一覽(平成26年3月31日現在)

圏域	市町名	保育所(へき地保育所含)				保育所合計		保育所実施率	幼稚園		小学校	小学校実施率
		保育所 (へき地保育所含)	認可外	保育所合計	保育所合計	幼稚園	幼稚園					
長崎市	長崎市	1625 (総数:3,321)	37 (総数:141)	1662 (総数:3,462)	48.0%	1105 (総数:3,611)	30.6%	1595 (総数:22,458)	7.1%			
		976 (総数:1,875)	32 (総数:181)	1008 (総数:2,056)	49.0%	1124 (総数:2,481)	45.3%	4010 (総数:14,453)	27.7%			
西彼	西海市	236 (総数:334)		236 (総数:334)	70.7%	74 (総数:82)	90.2%	212 (総数:1,528)	13.9%			
		21 (総数:329)	0 (総数:22)	21 (総数:351)	6.0%	141 (総数:430)	32.8%	0 (総数:2,678)	0.0%			
西彼小計	時津町	33 (総数:229)	0 (総数:29)	33 (総数:258)	12.8%	0 (総数:196)	0.0%	0 (総数:1,864)	0.0%			
		290 (総数:892)	0 (総数:51)	290 (総数:943)	30.8%	215 (総数:708)	30.4%	212 (総数:6,070)	3.5%			
東央	諫早市	545 (総数:1,424)	0 (総数:149)	545 (総数:1,573)	34.6%	418 (総数:942)	44.4%	6 (総数:8,154)	0.1%			
		485 (総数:883)	0 (総数:84)	485 (総数:967)	50.2%	255 (総数:732)	34.8%	0 (総数:6,317)	0.0%			
東央小計	東彼杵町	0 (総数:66)	15 (総数:23)	15 (総数:89)	16.9%	0 (総数:84)	0.0%	0 (総数:436)	0.0%			
		0 (総数:130)	0 (総数:0)	0 (総数:130)	0.0%	0 (総数:137)	0.0%	0 (総数:900)	0.0%			
東央小計	波佐見町	43 (総数:131)		43 (総数:131)	32.8%	0 (総数:145)	0.0%	0 (総数:864)	0.0%			
		1073 (総数:2,634)	15 (総数:256)	1088 (総数:2,890)	37.6%	673 (総数:2,040)	33.0%	6 (総数:16,671)	0.0%			
島原市	島原市	137 (総数:585)	0 (総数:2)	137 (総数:587)	23.3%	0 (総数:189)	0.0%	0 (総数:2,615)	0.0%			
		263 (総数:598)	0 (総数:0)	263 (総数:598)	44.0%	0 (総数:190)	0.0%	198 (総数:2,561)	7.7%			
島原小計	南島原市	225 (総数:616)	0 (総数:0)	225 (総数:616)	36.5%	0 (総数:135)	0.0%	361 (総数:2,604)	13.9%			
		625 (総数:1,799)	0 (総数:2)	625 (総数:1,801)	34.7%	0 (総数:514)	0.0%	559 (総数:7,780)	7.2%			
平戸市	平戸市	124 (総数:446)	0 (総数:0)	124 (総数:446)	27.8%	0 (総数:76)	0.0%	0 (総数:1,832)	0.0%			
		39 (総数:287)	0 (総数:8)	39 (総数:295)	13.2%	0 (総数:107)	0.0%	0 (総数:1,341)	0.0%			
松浦市	佐々町	0 (総数:139)		0 (総数:139)	0.0%	0 (総数:85)	0.0%	0 (総数:877)	0.0%			
		163 (総数:872)	0 (総数:8)	163 (総数:880)	18.5%	0 (総数:268)	0.0%	0 (総数:4,050)	0.0%			
五島	五島市	139 (総数:420)		139 (総数:420)	33.1%	0 (総数:174)	0.0%	7 (総数:1,949)	0.4%			
		0 (総数:12)		0 (総数:12)	0.0%	0 (総数:13)	0.0%	87 (総数:97)	89.7%			
上五島	新上五島町	169 (総数:177)	0 (総数:0)	169 (総数:177)	95.5%	0 (総数:105)	0.0%	0 (総数:1,167)	0.0%			
		169 (総数:189)	0 (総数:0)	169 (総数:189)	89.4%	0 (総数:118)	0.0%	87 (総数:1,264)	6.9%			
香岐	香岐市	245 (総数:225)	0 (総数:1)	245 (総数:226)	108.4%	271 (総数:312)	86.9%	0 (総数:1,682)	0.0%			
		440 (総数:424)	0 (総数:0)	440 (総数:424)	103.8%	105 (総数:161)	65.2%	0 (総数:2,018)	0.0%			
対馬	対馬市	5745 (総数:12,651)	84 (総数:640)	5829 (総数:13,291)	43.9%	3493 (総数:10,387)	33.6%	6476 (総数:78,395)	8.3%			

6. 事業所歯科保健

市町	歯科健診実施事業所名	受診者 総数	健診結果 報告(会)の 有無	1件当たりの健診料	備考
長崎市	三菱電機住環境システムズ(株)	19	無	3,500円	
	三菱電機インフォメーションシステムズ(株)	34	無	3,150円	
	三菱電機インフォメーションテクノロジー(株)				
	三菱電機	8	無	3,000円	
	東芝エレベーター	6	無	3,000円	
	オリックス(株)	15	無	5,000円	
	テルモ株式会社	3	無	3,000円	
	西海区水産研究所	23	無	3,000円	
	長崎防衛支局	15	無	2,150円	
	農林中央金庫長崎支店	65	無	2,100円	
	日本銀行長崎支店	25	無	2,500円	
佐世保市	信越石英(株)	9名	有	4,000円	個人対応
	大野社	10名	有	4,000円	個人対応
	大阪鋼管	5名	有	4,000円	個人対応
	(株)松永鋳造所	1名	有	4,000円	個人対応
島原市	無				
諫早市	(株)たらみ小長井工場	24	有	3,500円	長崎県歯科医師会契約
	ミカローム工業(株)	50	有	2,000円	個人契約
	ミナミ化工産業(株)	18	有	3,500円	個人契約
	(株)九州テイク	7	有	3,500円	個人契約
	(有)エム・シー・テック	11	有	3,500円	個人契約

市町	歯科健診実施事業所名	受診者 総数	健診結果 報告(会)の 有無	1件当たりの健診料	備考
大村市	(株)バルカーエフエフティ	15	無	3500円	個人契約
平戸市	無				
松浦市	九州液化プロパン福島基地	30	有	3,500円	個人契約
対馬市	無				
壱岐市	無				
五島市	無				
西海市	無				
雲仙市	無				
南島原市	無				
長与町	無				
時津町	無				
東彼杵町	無				
川棚町	無				
波佐見町	無				
小値賀町	無				
佐々町	アリアケジャパン	35	無	4,000円	個人対応、 特殊歯科健診年2回実施
新上五島町	無				
佐々町	アリアケジャパン	35	無	4,000円	個人対応、 特殊歯科健診年2回実施
新上五島町	無				

平成 25 年度長崎県市町村職員共済組合「お口のチェック事業」報告

受診者数の性別は、男性 386 名、女性 539 名、合計 925 名であった。

年齢区分別をみると、55 歳以上の区分が最も多く 211 名（22.8%）であった。一方、30-34 歳区分が最も少なく 83 人（9.0%）であった。

	年齢区分						合計	
	30歳未満	30-34歳	35-39歳	40-44歳	45-49歳	50-54歳		55歳以上
男性	55	36	43	44	53	43	112	386
	14.2%	9.3%	11.1%	11.4%	13.7%	11.1%	29.0%	100.0%
女性	82	47	70	94	79	68	99	539
	15.2%	8.7%	13.0%	17.4%	14.7%	12.6%	18.4%	100.0%
合計	137	83	113	138	132	111	211	925
	14.8%	9.0%	12.2%	14.9%	14.3%	12.0%	22.8%	100.0%

1) 自覚的な口腔健康感

性別にみた歯や口の状態について「ほぼ満足している」と回答した者の割合は、女性 44.3%と比較して、男性で 52.2%と有意に大きかった。

年齢区分別にみた「ほぼ満足している」とした者の割合は、30 歳未満で最も大きく 55.1%であった。一方、40-44 歳台で最も小さく 39.9%であった。

	人数	ほぼ満足している	やや不満だが日常生活には特に困らない	不自由や苦痛を感じている	p値
男性	(383)	52.2%	46.0%	1.8%	0.06
女性	(528)	44.3%	53.4%	2.3%	
30歳未満	(136)	55.1%	41.9%	2.9%	0.16
30-34歳	(82)	48.8%	48.8%	2.4%	
35-39歳	(109)	50.5%	48.6%	0.9%	
40-44歳	(138)	39.9%	56.5%	3.6%	
45-49歳	(131)	53.4%	46.6%	0.0%	
50-54歳	(108)	43.5%	52.8%	3.7%	
55歳以上	(207)	44.4%	54.1%	1.4%	
合計	(911)	47.6%	50.3%	2.1%	

2) 口腔内症状

口腔内症状として「食べ物が歯と歯の間にはさまる」と回答した者の割合が最も大きく 44.1%であった。ついで「冷たいものや熱いものがしみる」20.4%、「口臭がある」16.9%などであった。

性別、年齢区分別にみた口腔内症状については、顕著な差はみられなかった。

	人数	歯が痛い	冷たいものや熱いものがしみる	歯ぐきから血が出る	歯ぐきが腫れる	口臭がある	食べ物が歯と歯の間にはさまる
男性	(386)	4.9%	18.9%	16.8%	8.3%	18.1%	40.9%
女性	(539)	4.5%	21.5%	16.0%	9.3%	16.0%	46.4%
30歳未満	(137)	5.8%	19.0%	16.1%	7.3%	5.8%	26.3%
30-34歳	(83)	6.0%	22.9%	16.9%	8.4%	10.8%	30.1%
35-39歳	(113)	4.4%	15.9%	15.9%	6.2%	12.4%	34.5%
40-44歳	(138)	8.7%	18.1%	15.2%	10.9%	18.1%	44.2%
45-49歳	(132)	0.0%	22.0%	15.2%	6.8%	15.9%	40.2%
50-54歳	(111)	5.4%	18.0%	19.8%	17.1%	26.1%	64.9%
55歳以上	(211)	3.3%	24.6%	16.1%	7.1%	23.7%	57.8%
合計	(925)	4.6%	20.4%	16.3%	8.9%	16.9%	44.1%

つづき

	噛む、味わう、飲み込む、話すことに不自由がある	歯や歯並びなど外観が気になる	顎関節に違和感がある	入れ歯が合わない	自分の歯または入れ歯で左右の奥歯をしっかりと噛みしめることができない	歯ぎしりをしている	その他
男性	0.3%	9.1%	6.7%	0.3%	1.3%	7.3%	4.1%
女性	0.7%	10.4%	8.0%	0.0%	1.7%	8.2%	6.3%
30歳未満	0.0%	13.9%	11.7%	0.0%	0.0%	8.8%	5.1%
30-34歳	1.2%	8.4%	4.8%	0.0%	0.0%	8.4%	6.0%
35-39歳	0.0%	8.8%	9.7%	0.0%	1.8%	8.0%	8.0%
40-44歳	0.0%	14.5%	8.7%	0.0%	1.4%	10.1%	10.1%
45-49歳	0.0%	11.4%	6.8%	0.0%	0.8%	4.5%	4.5%
50-54歳	0.0%	7.2%	7.2%	0.0%	3.6%	8.1%	1.8%
55歳以上	1.9%	5.7%	4.3%	0.5%	2.4%	7.1%	3.3%
合計	0.5%	9.8%	7.5%	0.1%	1.5%	7.8%	5.4%

3) 歯科保健行動

歯科保健行動である「フロスを使っている」とした者の割合は、男性と比較して、女性で有意に大きかった。一方「たばこを吸っている」とした者の割合は、女性で有意に小さかった。

年齢区分別にみると、「かかりつけの歯科医院がある」「歯間ブラシを使っている」とした者は、年齢区分がすすむにつれて有意に大きかった。

	人数	かかりつけの歯科医院はありますか (無記名19名)	p値	定期的に歯科医院で健診を受けていますか (無記名30名)	p値	歯間ブラシを使っていますか (無記名20名)	p値	フロスを使っていますか (無記名37名)	p値	たばこを吸っていますか (無記名6名)	p値
男性	(386)	75.8%	0.25	48.1%	0.21	32.7%	0.14	23.9%	<0.01	19.1%	<0.01
女性	(539)	79.1%		52.4%		37.4%		39.2%		2.2%	
30歳未満	(137)	60.4%	<0.01	40.7%	0.30	12.7%	<0.01	25.2%	<0.01	6.7%	0.08
30-34歳	(83)	67.5%		50.6%		23.2%		41.0%		16.9%	
35-39歳	(113)	73.0%		50.0%		27.3%		42.3%		6.3%	
40-44歳	(138)	81.2%		53.3%		33.1%		35.1%		7.2%	
45-49歳	(132)	81.4%		55.4%		41.5%		36.4%		11.4%	
50-54歳	(111)	85.0%		50.5%		44.0%		36.2%		6.3%	
55歳以上	(211)	87.3%		52.8%		52.7%		23.0%		11.1%	
合計	(925)	77.7%		50.6%		35.5%		32.8%		9.2%	

4) 歯の状態

一人平均現在歯数、一人平均健全歯数は、女性と比較して、男性で有意に大きかった。

年齢区分別にみると、一人平均現在歯数、健全歯数、年齢区分がすすむにつれて小さかったが、一人平均欠損歯数、欠損補綴歯数、処置歯数、および DMF 歯数については、年齢区分がすすむにつれて大きかった。

	人数	現在歯数	p値	健全歯数	p値	未処置歯数	p値
男性	(386)	27.6	0.045	15.5	<0.01	0.8	0.58
女性	(539)	27.0		13.8		0.9	
30歳未満	(137)	28.1	<0.01	22.9	<0.01	1.0	0.17
30-34歳	(83)	28.7		16.5		1.2	
35-39歳	(113)	28.7		15.1		0.9	
40-44歳	(138)	27.8		14.3		0.7	
45-49歳	(132)	26.9		11.8		0.9	
50-54歳	(111)	27.3		11.7		0.4	
55歳以上	(211)	25.3		11.3		0.9	
合計	(925)	27.3		14.5		0.9	

	欠損歯数	p値	欠損補綴歯数	p値	処置歯数	p値	DMFT	p値
男性	1.0	0.90	0.4	0.31	11.5	0.02	13.3	0.02
女性	0.9		0.6		12.6		14.4	
30歳未満	0.2	<0.01	0.0	<0.01	4.2	<0.01	5.5	<0.01
30-34歳	0.5		0.1		11.0		12.6	
35-39歳	0.4		0.1		12.6		13.9	
40-44歳	0.6		0.1		13.1		14.5	
45-49歳	0.7		0.5		14.8		16.4	
50-54歳	1.3		0.6		15.1		16.8	
55歳以上	2.1		1.4		13.6		16.7	
合計	1.0		0.5		12.1		14.0	

5) 歯周疾患の状況

歯周疾患の状況については、「歯石の沈着」と判定された者の割合が最も多く全体の32.2%であった。また、重度な歯周疾患（「歯周ポケット6mm以上」とされた者の割合は、10.8%であった。

重度な歯周疾患とされた者の割合は、女性8.1%と比較して、男性14.5%と有意に大きかった。また重度な歯周疾患とされた者の割合は、年代区分がすすむにつれて大きかった。

	人数	所見なし	プロービング後の出血	歯石の沈着	歯周ポケット4mm以上6mm未満	歯周ポケット6mm以上	p値
男性	(379)	10.3%	10.8%	32.7%	31.7%	14.5%	<0.01
女性	(531)	12.4%	18.5%	31.8%	28.8%	8.1%	
30歳未満	(133)	20.3%	21.8%	37.6%	17.3%	3.0%	<0.01
30-34歳	(83)	8.4%	14.5%	49.4%	26.5%	1.2%	
35-39歳	(110)	12.7%	15.5%	41.8%	25.5%	4.5%	
40-44歳	(137)	8.8%	11.7%	37.2%	33.6%	8.8%	
45-49歳	(132)	15.2%	17.4%	20.5%	38.6%	8.3%	
50-54歳	(108)	9.3%	11.1%	26.9%	34.3%	18.5%	
55歳以上	(207)	7.2%	14.5%	23.7%	31.9%	21.7%	
合計	(910)	11.5%	15.3%	32.2%	30.0%	10.8%	

6) 歯の清掃状態

歯の清掃状態としては、要改善と判定された者の割合は、総数では36.9%であった。

性別にみると、要改善とされた者の割合は、女性32.9%と比較して、男性42.7%で大きかった。

年齢区分別にみると、要改善とされた者の割合は、一定の傾向はみられなかった。

	人数	良好	要改善	p値
男性	(347)	57.3%	42.7%	<0.01
女性	(490)	67.1%	32.9%	
30歳未満	(125)	60.0%	40.0%	0.02
30-34歳	(73)	72.6%	27.4%	
35-39歳	(104)	76.9%	23.1%	
40-44歳	(122)	60.7%	39.3%	
45-49歳	(121)	57.9%	42.1%	
50-54歳	(101)	61.4%	38.6%	
55歳以上	(191)	59.7%	40.3%	
合計	(837)	63.1%	36.9%	

7) 要精検の必要性

要精検の必要性があると判定された者の割合は、総数で 18.9%であった。

要精検の必要があるとされた者の割合は、性別、あるいは年齢区分別に有意差はみられなかった。

	人数	有り	無し	p値
男性	(334)	19.5%	80.5%	0.74
女性	(475)	18.5%	81.5%	
30歳未満	(122)	20.5%	79.5%	0.59
30-34歳	(75)	13.3%	86.7%	
35-39歳	(103)	20.4%	79.6%	
40-44歳	(120)	21.7%	78.3%	
45-49歳	(119)	17.6%	82.4%	
50-54歳	(95)	23.2%	76.8%	
55歳以上	(175)	16.0%	84.0%	
合計	(809)	18.9%	81.1%	

8) 顎関節・粘膜・歯およびその他の状況

歯科医師により「顎関節」「歯列不正」「歯肉」および「粘膜」の項目が「要精検」と判定された者の割合は、それぞれ 4.2%、7.2%、5.6%、および 0.2%であった。

性別、あるいは年齢区分別に差はみられなかった。

	人数	顎関節	歯列	歯肉	粘膜
男性	(386)	3.6%	7.3%	6.5%	0.5%
女性	(539)	4.6%	7.2%	5.0%	0.0%
30歳未満	(137)	7.3%	9.5%	4.4%	0.0%
30-34歳	(83)	1.2%	7.2%	3.6%	1.2%
35-39歳	(113)	2.7%	8.8%	4.4%	0.0%
40-44歳	(138)	2.2%	9.4%	5.8%	0.7%
45-49歳	(132)	6.1%	6.1%	6.1%	0.0%
50-54歳	(111)	6.3%	6.3%	8.1%	0.0%
55歳以上	(211)	3.3%	4.7%	6.2%	0.0%
合計	(925)	4.2%	7.2%	5.6%	0.2%

【考察】

1) 口腔内の自覚症状

今回の受診者においては、「食べ物が歯と歯の間にはさまる」「冷たいものや熱いものがしみる」「口臭がある」などといった自覚症状が多く回答された。これらの自覚症状は、性別、あるいは年齢区分別の特徴的な傾向はなく、広く表明されていることがわかった。本事業の対象者に対する健康教育は、このような身近な自覚症状をもとにした内容を中心に企画すると効果的かもしれない。

2) 歯科保健行動など

「定期的に歯科医院で健診を受けている」とした者の割合は、全体の 50.6%であり、昨年度の調査結果とほぼ同値であった。健康日本 21（第二次）では「過去1年間に歯科検診を受診した者の割合」の増加が掲げられており、平成 34 年の目標値が 65%と設定されており、さらなる改善が必要である。しかしながら、かかりつけ歯科医院があるとした者の割合が 77.7%であるため、歯科医院からの働きかけを通じて、定期歯科健診の割合を改善させることが可能かもしれない。定期的な歯科健診受診率の向上を目的として、対象者への働きかけに加え、歯科医療専門職からのアプローチも必要であると思われる。

歯間ブラシあるいはデンタルフロスを使用している者の割合は、それぞれ 35%前後であった。歯周疾患の発症・進行の予防には、これらの歯間部清掃用器具の使用がすすめられるため、比較的若い年齢層から歯間部清掃用器具の使用目的や使用方法を周知し、習慣化することが重要である。

3) 口腔内診査の結果

平成 23 年度に実施された歯科疾患実態調査結果によると、1人平均現在歯数は、40-44 歳で 27.8 本、45-49 歳で 27.1 本、および 50-54 歳で 25.9 本と報告されている。本調査の受診者における一人平均現在歯数は、いずれの年齢区分においても、歯科疾患実態調査と比較して同程度かやや大きかった。一方、受診者における歯周の状況については、歯科疾患実態調査結果と比較して、歯周ポケット 6 mm 以上（CPI=4）の者の割合が大きく、とくに 50 歳以上の者では顕著に大きかった。また、歯周ポケット 6 mm 以上の者の割合は、女性と比較して、男性で大きかった。口腔清掃状態の改善が必要とされる者の割合も、女性と比較して、男性に多いことから、とくに男性に対する歯周疾患に対する発症・進行予防に対する歯科保健事業の展開・拡充が効果的であると考えられた。

レントゲン撮影などの要精密検査の必要性があるとされた者の割合は総数で 18.9%であった。歯科受診の抑制は、本人が無自覚であるといった個人レベルの要因から、勤務体制などの社会環境レベルの要因まで様々である。歯科疾患は、自覚症状がないままに進行し、自覚症状があった時には歯科治療の必要性が多いため、早期発見を心がけ、早めに歯科受診することが大切である。個人レベルの歯科疾患予防対策に加え、歯科受診を容易にする社会環境づくりもあわせて考慮すべきであると思われる。

7. 成人歯科保健

市町名	事業名	期間回数	対象者	事業種			健康増進法	健診データ集計の有無	年間対象者数	対象者実績	備考
				相談	教育	診査					
長崎市	国民健康保険被保険者歯科健診	7～3月	国保加入者のうち、満18歳以上75歳未満の方		○	○		無		140	
	歯周疾患検診	通年	満20・25・30・35・40・50・60・70・80歳の方		○	○	○	有	45,565	1,539	
佐世保市	成人歯科健診	H25.4月～ H26.3月	佐世保市在住20歳以上の住民	○	○	○		有	206,693	725	平成11年度から開始。協力医の診療所にて健診を実施
	国保精密歯科健診	H25.4月～ H26.3月	20歳～前期高齢者までの佐世保市国民健康保険加入者	○	○	○		有	100	65	平成6年度から開始。協力医の診療所にて健診を実施
	節目検診	H25.4月～ H26.3月	40・50・60・70歳の佐世保市民	○	○	○	○	有	13,164	330	※成人歯科健診受診者のうち該当者数
島原市	成人歯科健診	12回	1歳児の両親	○	○	○		有		286	保護者の歯周病健診
	国保歯科健診	随時	国保加入者で歯科治療未受診者	○	○	○		有	希望者	90	歯科医院で個別受診
	健康福祉まつり歯の相談コーナー	1回	住民	○		○		無			歯科医師による健診・相談
	成人歯科相談	13回	特定健診結果説明会参加者	○	○		○	有		126	歯科衛生士による相談・ブラッシング指導
諫早市	成人歯科検診	通年	40・50・60・70歳			○	○	有	7,662	143	
	歯に関するパネル展	6/4～6/10	市民		○						
	健康福祉まつり歯の相談コーナー	1回	市民	○		○					
大村市	大村市歯周疾患検診	4月～翌3月	18～74歳大村市民	○	○	○		有	200	127	歯科医院にて検診
	新しい成人歯科健診	6月2回	18歳以上大村市民	○	○	○		有	200	200	イベントにて健診
平戸市	歯周疾患健診	6月～3月	40、45、50、55、60、65、70歳	○	○	○	○	有	3,377	58	
松浦市	歯周疾患検診	集団検診と一緒に土曜日午後と日曜日の4日	40・50・60・70歳	○	○	○	○	有	1,209	42	一般検診と同じ場所で開催(出張検診)土曜午後、日曜終日4日間
対馬市	成人歯科健診	通年	19歳以上	○	○	○	○	有	100	81	母子健康手帳交付時にチケットを配布→予約後受診
壱岐市	お口の健康まつり	1回	市民	○	○	○		無	150		
五島市	成人節目健診	通年	40・50・60・70歳	○	○	○					
西海市	歯周疾患検診	6～2月	40.50.60.70歳			○		有	1,630	28	個別に歯科医院委託実施

市町名	事業名	期間回数	対象者	事業種			健康増進法	健診データ集計の有無	年間対象者数	対象者実績	備考	
				相談	教育	診査						
雲仙市	歯周病予防健診	随時	40歳～70歳(5歳毎)	○	○	○	○	有		133	歯科医院で個別受診	
	2歳児親子歯科健康診査	16回	2歳児の保護者	○	○	○		有		256	保護者の歯科予防健診	
	歯科相談(集団特定健診時)	1回	20歳以上	○				無		1,235	歯科衛生士による相談	
南島原市	特定健診時相談	51回	特定健診受診者	○				無		3,565	口腔ケア指導、相談(歯科衛生士)	
	歯周病予防健診	随時	40歳～74歳	○	○	○	○	有		57	歯科医院で個別受診	
	親子歯科健康診査	15回	2歳児の保護者	○	○	○	○	有		218	同伴者の歯科健診	
長与町	歯周疾患検診	通年	40.50.60.70歳の者			○	○	有	2,252	147	西彼歯科医師会長与町内歯科医師	
	健康セミナー	1回	一般	○	○		○	無	一般住民	68	歯科医師1名	
	健康まつり	1回	一般	○	○			無	一般住民	25	歯科衛生士2名	
	機能訓練事業	1回	心身機能が低下した20～64歳(介護保険を利用していない)	○	○		○	無	10	7	歯科衛生士1名 保健師2名 看護師2名 指導員1名	
	健康づくり推進員学習会	1回	健康づくり推進員	○	○		○	無	29	24	歯科衛生士1名 保健師1名 管理栄養士1名	
	マタニティ広場	4回	妊婦	○	○			無	妊婦	30	歯科衛生士1名	
時津町	糖尿病教室	2回	一般		○		○	無	18	17		
	親子歯科検診	12回	1歳2ヶ月児の保護者	○		○	○	有	370	206		
	歯周疾患検診	通年	40歳・50歳 60歳・70歳			○	○	無	1,528	112	節目年の誕生月に通知(自己負担)40.50.60歳は500円	
	元気はつらつ講座	0	65歳以上		○			無	0	0	25年度は実施無し	
東彼杵町	歯周疾患検診	1～3月	30・40・50・60・70歳	○	○	○		有	534	61	歯科医院で個別検診	
川棚町	歯周疾患検診(妊婦)	通年	妊婦	○	○	○		有		19名		
	歯周疾患検診	通年	20歳以上	○	○	○		有		46名		
	歯科相談	14日間	40歳以上希望者	○				無				特定健診時
		9日間	20歳以上希望者	○				無		26		婦人がん検診時
	介護予防事業	40回	2次予防事業高齢者	○	○			無		延108名		運動機能事業と同時実施
	歯科訪問	12回	高齢者	○	○			無		72名		歯科衛生士による訪問指導
8020コンテスト	6～8月	8020達成者			○		有		42名		6名表彰	

市町名	事業名	期間回数	対象者	事業種			健康増進法	健診データ集計の有無	年間対象者数	対象者実績	備考
				相談	教育	診査					
波佐見町	歯周疾患検診	8日	30歳以上	○	○	○	○	有		255	協力歯科医6名
	歯科相談	12日	30歳以上	○	○		○	無		895	歯科衛生士2名
	母子手帳交付	24回	妊婦	○	○			無		128	歯科衛生士1名 保健師1名 管理栄養士1名
	2歳児歯科健診	4回	2歳児の保護者	○	○	○		有	希望者	24	協力歯科医6名
	確定申告時相談	2月～3月	確定申告来場者	○			○	無	希望者		歯科衛生士1名 管理栄養士1名
	町民文化祭における歯科コーナー	1回	小児及び成人	○	○			無	希望者	100	
小値賀町	出前講座	1	一般成人		○			無	31	31	別講演会と合わせて実施
佐々町	歯周疾患検診	17日	40, 45, 50, 55, 60, 65, 70	○	○	○	○ (一部)	有	1,358	198	住民健診(集団として他の検診と同時実施)
新上五島町	妊産婦健診	通年	妊産婦		○	○		無	149	47	

8. 高齢者歯科保健

市町名	事業名	期間回数	対象者	事業種			健康増進法	健診データ集計の有無	年間対象者数	対象者実績	備考
				相談	教育	診査					
長崎市	歯周疾患検診	通年	20.25.30.35.40.50.60.70.80歳の長崎市民		○	○	○	有	46,350	1,434	
佐世保市	歯の健康優良高齢者コンテスト	9月	80歳以上					有		20	佐世保市と共催
島原市	成人歯科相談	15	65歳以上	○	○					402	DHによる歯科相談
	健康教育講座	2	高齢者学級							58	Drによる講和
	高齢者ふれあいサロン	22	高齢者学級							204	DHによる健康教室
諫早市	成人歯科検診	1回	70歳			○					40.50.60歳も実施
大村市	介護予防教室	6回	高齢者	○	○			無		152	
	8020コンテスト	8月	8020達成者		○	○		有		15	最優秀賞 1名 優秀賞 3名
平戸市	歯周疾患健診	6月～3月	40.45.50.55.60.65.70歳	○	○	○	○	有	1,148	21	
松浦市	歯周疾患検診	集団検診と一緒に土曜日午後と日曜日の4日間、医院対応(通年)	40.50.60.70歳	○	○	○	○	有	1,262	35	一般検診と同じ場所で実施(出張検診)土曜午後、日曜終日4日間一部医院対応(通年)
対馬市	無										
壱岐市	介護予防教室	18	65歳以上	○	○			有	341	341	公共施設公民館等で実施
	二次予防事業対象者指導事業	28	65歳以上ハイリスク者	○	○			有	101	101	公共施設で実施
	二次予防事業対象者指導事業(お口の健康チェック)	33	65歳以上ハイリスク者	○	○	○		有	30	45	歯科医院で実施
五島市	成人節目検診	通年	40.50.60.70歳	○	○	○		無			
西海市	無										
雲仙市	歯周病予防健診	1	40.45.50.55.60.65.70歳	○	○	○				178	
南島原市	歯周病予防健診		40歳以上	○	○	○	無			76	
	特定健診時歯科相談	48	特定健診対象者				有			1120	

市町名	事業名	期間回数	対象者	事業種			健康増進法	健診データ集計の有無	年間対象者数	対象者実績	備考
				相談	教育	診査					
長与町	歯周疾患検診	随時	40.50.60.70歳の者			○	○	有			西彼歯科医師会長与町内医師
	お元気クラブ	99回	65歳以上		○			無			看護師2名 指導員1名
	介護予防教室(めだか85)	24回	65歳以上一次予防高齢者		○			無			歯科衛生士1名 介護福祉士2名
	介護予防教室(めだか85)	24回	65歳以上二次予防高齢者	○				無			歯科衛生士1名
	えんじょい貯筋教室	6回	二次予防高齢者	○	○			無			歯科衛生士1名
	老人クラブ健康教室	1回	65歳以上高齢者		○			無			歯科医師
	健康まつり	1日	一般住民	○				無			歯科衛生士2名
	小学生ブラッシング指導	1日	高田小4年	○	○			無			歯科衛生士2名 保健師1名 管理栄養士1名
	マタニティ広場	4日間	妊婦	○	○			無			歯科衛生士1名 助産師1名 管理栄養士1名
	健康づくり推進員学習会「お口の健康づくり」	1日	健康づくり推進員	○	○			無			歯科衛生士1名 保健師2名 管理栄養士1名
	食生活改善推進員学習会「歯の健康について」	1日	食生活改善推進員	○	○			無			歯科衛生士1名 保健師1名 管理栄養士1名
	機能訓練事業 歯科指導	1日	65歳未満で心身的に機能が低下している者	○	○			無			歯科衛生士1名 看護師 2~3名 指導員1名
時津町	元気はつらつ講座	2日	65歳以上高齢者					無	47		歯科衛生士1名
東彼杵町	歯周疾患健診	2~3月	30~70歳	○	○	○		有	524	66	
	8020コンテスト	8月	8020達成者		○	○		有		13	5名表彰
川棚町	歯周疾患健診	通年	40.50.60.70歳		○	○		有		10	
	8020コンテスト	6~8月	8020達成者		○	○		有		38	5名表彰
波佐見町	歯周疾患検診(再掲)	7日	70歳以上	○		○		有		56	特定健診と同時実施
	歯科相談(再掲)	10日	70歳以上	○				無		149	
	8020コンテスト	8月	8020達成者		○	○		有		10	
小値賀町	地区回り健康教室	2カ月1回	65歳以上高齢者		○		○	無			
佐々町	歯周疾患検診	7月・9月(計17日間)	40.45.50.55.60.65.70歳	○	○	○	○(一部)	有		228	住民健診として他の検診と同時実施
新上五島町	無										

地域支援事業の実施状況(1次予防事業と2次予防事業)

市町名	事業名	期間回数	場所	年間対象者数	対象者実績	協力歯科医	協力歯科衛生士	備考
長崎市	口腔ケア指導事業 (一次予防事業対象者)	計51回	市内公民館・集会所・ふれあいセンター等		1,004	4	歯科衛生士 会長崎支部 (延べ175)	長崎市より委託 教室型
	口腔改善指導事業 (二次予防事業対象者訪問)	通年	対象者自宅		4		歯科衛生士 会長崎支部 (延べ8)	長崎市より委託 訪問型
佐世保市	無							
島原市	無							
諫早市	二次予防事業 口腔機能向上業務「きれいキレイ訪問」	通年	二次予防事業対象者宅	2	6		歯科衛生士 会諫早支部	訪問型
	二次予防事業対象者施策 口腔機能向上業務「歯つらつ教室」	通年	通所型事業所 (5ヵ所)	8	22			通所型
	二次予防事業対象者施策 口腔機能向上業務「お顔若返り健口教室」	通年	歯科医院	55	150	歯科医師		
	二次予防事業対象者施策 口腔機能向上業務「お口の教室」	通年	通所型事業所 (13ヵ所)	128	128			通所型
	一次予防事業対象者施策 普及啓発業務 「元気いっぱい教室」 (市主催)	23回	地域の公民館	354	354		歯科衛生士 会諫早支部	講義及び実技
	口腔機能向上従事者研修会	2回	健康福祉センター	60	60	歯科医師	歯科衛生士 会諫早支部	講義及び実技
大村市	いきいき健康教室	22回× 4クール	中央公民館など		36	3	2	運動・栄養指導 と併せて実施
平戸市	はつらつ教室 (介護予防事業)	16回	各公民館		233	歯科医師会	歯科衛生士	口腔ケア講話・ 実技指導
松浦市	無							
対馬市	無							
壱岐市	無							
五島市	介護予防フェスタ	1回	保健福祉センター			歯科医師 1名	歯科衛生士 4名	65歳以上
西海市	大瀬戸高齢者大学	1回			135		1名	口腔機能向上 の講話
	馬込老人会	1回			25			保険師が対応 口腔機能向上 の講話
	若返り教室	2回× 2クール			120			二次予防事業

市町名	事業名	期間回数	場所	年間対象者数	対象者実績	協力歯科医	協力歯科衛生士	備考
雲仙市	一次高齢者事業	12	保健センター		114			65歳以上
	二次高齢者事業	29	保健センター		322			65歳以上
南島原市	健診時歯科相談	48	保健センター		1195			65歳以上
	介護自主グループ等歯科健康教育相談	26	保健センター		287			65歳以上
長与町	65歳以上(お元気クラブ)	99回	町内2カ所		看護師による嚙下体操 2233			看護師2~3名 指導員1名
	介護予防教室 (めだか85)	24回	町内4カ所		685			歯科衛生士1名 介護福祉士2名
	介護予防教室 (めだか85)	24回	町内4カ所		26			歯科衛生士1名
	えんじょい貯筋教室	6回	海洋スポーツ交流館		56			歯科衛生士1名
	老人クラブ健康教室	1回	地区防災センター		21			歯科医師
時津町	無							
東彼杵町	若さを保つ勉強会	2回	彼杵地区・千綿地区		17		1	
川棚町	介護予防事業 (歯科保健教育)	3回× 2クール	中央公民館		137		1	運動機能事業と 同時実施
	元気塾	24回	各地区公民館		545		1	老人クラブ
	歯科訪問	10回	対象者自宅		57		1	歯科衛生士による 訪問指導
波佐見町	老人会巡回健康相談	13回	13地区		473			
	高齢受給者証説明会	12回	各地区公民館等	132	97			70歳到達者歯科 相談を含む
	訪問	通年	対象者自宅		1		1	
小値賀町	無							
佐々町	介護予防推進連絡会 (7/25)	1	福祉センター		23		1	
	地域デビュー講座 (11/30)	1	健康相談センター		26		1	
	出前介護予防講座 (9/21)	1	地区集会所		20		1	
新上五島町	ミニデイ	6回	各公民館				新上五島町 在宅歯科衛生士会	

平成 25 年度長崎県後期高齢者医療広域連合「お口 “いきいき” 健康支援（口腔ケア）事業」報告

1) 受診者数

お口「いきいき」健康支援事業への受診者数は、合計 435 名であった。性別にみると、男性 214 名、女性 221 名であった。年齢区分別にみると、80 歳未満 287 名、80-84 歳 88 名、85 歳以上 60 名であった。

	年齢区分			合計	p値
	80歳未満	80-84歳	85歳以上		
男性	136	48	30	214	0.50
	63.6%	22.4%	14.0%	100.0%	
女性	151	40	30	221	100.0%
	68.3%	18.1%	13.6%	100.0%	
合計	287	88	60	435	100.0%
	66.0%	20.2%	13.8%	100.0%	

2) 生活の評価

食事について初回時に「全くおいしくない」「あまりおいしくない」あるいは「ふつう」と回答した者は 78 名であった。うち最終回時に「まあまあおいしい」あるいは「おいしい」と変化した者は 23 名 (29.5%) と有意に変化していた。

会話について初回時に「全く楽しくない」「あまり楽しくない」あるいは「ふつう」と回答した者は 96 名であった。うち最終回時に「まあまあ楽しい」あるいは「楽しい」と変化した者は 19 名 (19.8%) であったが、有意な変化はみられなかった。

表情の豊かさについて初回時に「全く豊かではない」「あまり豊かではない」あるいは「ふつう」と回答した者は 100 名であった。うち最終回時に「まあまあ豊かである」あるいは「とても豊かである」と変化した者は 23 名 (23.0%) と有意に変化していた。

	食事（最終回）		合計	p値 ^a
	全くおいしくない～ふつう	（まあまあ）おいしい		
食事（初回）				
全くおいしくない～ふつう	55	23	78	0.02
	70.5%	29.5%	100.0%	
（まあまあ）おいしい	9	335	344	100.0%
	2.6%	97.4%	100.0%	
合計	64	358	422	100.0%
	15.2%	84.8%	100.0%	

a McNemar 検定

	会話（最終回）			p値 ^a	表情（最終回）			p値 ^a
	全く楽しく ない～ふつう	（まあまあ） 楽しい	合計		全く豊かで ない～ふつう	（まあまあ） 豊か	合計	
会話（初回）								
全く楽しく ない～ふつう	77 80.2%	19 19.8%	96 100.0%	0.38	全く豊かで ない～ふつう	77 77.0%	23 23.0%	100 100.0%
（まあまあ） 楽しい	13 4.0%	312 96.0%	325 100.0%		（まあまあ） 豊か	4 1.3%	315 98.7%	319 100.0%
合計	90 21.4%	331 78.6%	421 100.0%		合計	81 19.3%	338 80.7%	419 100.0%

a McNemar 検定

a McNemar 検定

3) お口の「いきいき」度

お口の基本チェックリスト（3項目）およびお口の評価（お口の衛生状態、お口の機能、唾液分泌機能、飲み込み機能で構成される10項目）の13項目の合計点を用いてお口「いきいき」度を算出した。お口「いきいき」度は、合計点によって30-26点「A」、25-20点「B」、19-10点「C」と3区分しAが最もお口「いきいき」度が良好であると判定した。

初回時に、お口「いきいき」度が最も不良である「C」と判定された者は10名であった。うち最終回時に「B」に改善した者は3名（30.0%）、「A」に改善した者は0名であった。

初回時に、お口「いきいき」度が中等度である「B」と判定された者は130名であった。うち最終回時に「A」に改善した者は50名（38.5%）であった。

お口の「いきいき」度の初回時と最終回時との変化は、統計的に有意であった。

	お口いきいき度（最終回）			合計	p値 ^a
	C 19-10点	B 25-20点	A 30-26点		
お口いきいき度（初回）					
C 19-10点	7 70.0%	3 30.0%	0 0.0%	10 100.0%	<0.01
B 25-20点	1 .8%	79 60.8%	50 38.5%	130 100.0%	
A 30-26点	0 0.0%	12 4.6%	250 95.4%	262 100.0%	
合計	8 2.0%	94 23.4%	300 74.6%	402 100.0%	

a McNemar 検定

4) 歯の状況

今ある歯の本数が「20本以上」と診断された者の割合は、全体で237名（56.6%）であった。「20本以上」と診断された者の割合は、女性と比較して男性において、また年齢区分が若い区分において、有意に大きかった。

入れ歯を含まずに上下咬み合っている歯の本数が「20本以上」と判断された者の割合は、全体で168名（40.0%）であった。「20本以上」と判断された者の割合は、今ある歯の本数と同様の傾向であった。

入れ歯を含んで上下咬み合っている歯の本数が「20本以上」と判断された者は、全体で202名（49.5%）であった。「20本以上」と判断された者の割合は、性別、年齢区分において一定の傾向はみられなかった。

う蝕があるとされた者は、全体で79名（20.7%）であった。う蝕があるとされた者の割合は、女性と比較して男性で大きかったが、年齢区分別には一定の傾向はみられなかった。

	歯の本数			合計	p値
	0-9本	10-19本	20本以上		
男性	39	40	126	205	0.04
	19.0%	19.5%	61.5%	100.0%	
女性	39	64	111	214	100.0%
	18.2%	29.9%	51.9%	100.0%	
80歳未満	35	67	175	277	< 0.01
	12.6%	24.2%	63.2%	100.0%	
80-84歳	23	24	39	86	100.0%
	26.7%	27.9%	45.3%	100.0%	
85歳以上	20	13	23	56	100.0%
	35.7%	23.2%	41.1%	100.0%	
合計	78	104	237	419	100.0%
	18.6%	24.8%	56.6%	100.0%	

	咬合している歯の本数			合計	p値
	0-9本	10-19本	20本以上		
男性	62	53	90	205	0.16
	30.2%	25.9%	43.9%	100.0%	
女性	83	54	78	215	100.0%
	38.6%	25.1%	36.3%	100.0%	
80歳未満	77	74	127	278	< 0.01
	27.7%	26.6%	45.7%	100.0%	
80-84歳	37	23	26	86	100.0%
	43.0%	26.7%	30.2%	100.0%	
85歳以上	31	10	15	56	100.0%
	55.4%	17.9%	26.8%	100.0%	
合計	145	107	168	420	100.0%
	34.5%	25.5%	40.0%	100.0%	

	咬合している歯の本数（義歯を含む）			合計	p値
	0-19本	20-27本	28本以上		
男性	22	70	111	203	0.11
	10.8%	34.5%	54.7%	100.0%	
女性	29	85	91	205	100.0%
	14.1%	41.5%	44.4%	100.0%	
80歳未満	34	105	129	268	0.95
	12.7%	39.2%	48.1%	100.0%	
80-84歳	10	30	45	85	100.0%
	11.8%	35.3%	52.9%	100.0%	
85歳以上	7	20	28	55	100.0%
	12.7%	36.4%	50.9%	100.0%	
合計	51	155	202	408	100.0%
	12.5%	38.0%	49.5%	100.0%	

	齲蝕の有無		合計	p値
	なし	あり		
男性	141	43	184	0.22
	76.6%	23.4%	100.0%	
女性	161	36	197	100.0%
	81.7%	18.3%	100.0%	
80歳未満	199	54	253	0.90
	78.7%	21.3%	100.0%	
80-84歳	64	15	79	100.0%
	81.0%	19.0%	100.0%	
85歳以上	39	10	49	100.0%
	79.6%	20.4%	100.0%	
合計	302	79	381	
	79.3%	20.7%	100.0%	

5) 歯周（歯ぐき）の状況

歯周の状況が「かなり進行した歯周病」であると判断された者は、全体で 31 名（7.6%）であった。歯周の状況が「かなり進行した歯周病」であると判断された者の割合は、性別、年齢区分別には一定の傾向はみられなかった。

	歯周の状況			合計	p値
	軽い炎症まで	進行した歯周病	かなり進行した歯周病		
男性	120	57	19	196	0.30
	61.2%	29.1%	9.7%	100.0%	
女性	131	67	12	210	100.0%
	62.4%	31.9%	5.7%	100.0%	
80歳未満	163	87	23	273	0.52
	59.7%	31.9%	8.4%	100.0%	
80-84歳	58	20	5	83	100.0%
	69.9%	24.1%	6.0%	100.0%	
85歳以上	30	17	3	50	100.0%
	60.0%	34.0%	6.0%	100.0%	
合計	251	124	31	406	
	61.8%	30.5%	7.6%	100.0%	

6) お口の状況の説明

口腔診査の結果、「むし歯」「歯周病」「入れ歯」「お口の乾燥」および「飲み込みの機能」のそれぞれの項目において、精密検査や歯科治療が必要と診断された者は、76 名（17.5%）、159 名（36.6%）、62 名（14.3%）、29 名（6.7%）、22 名（5.1%）であった。それぞれの項目において精密検査や歯科治療が必要とされた者の割合は、性別、年齢区分別には一定の傾向はみられなかった。

	むし歯	p値	歯周病	p値	入れ歯	p値
男性	37	0.92	77	0.81	23	0.04
	17.3%		36.0%		10.7%	
女性	39		82		39	
	17.6%		37.1%		17.6%	
80歳未満	51	0.86	106	0.29	29	<0.01
	17.8%		36.9%		10.1%	
80-84歳	16		36		21	
	18.2%		40.9%		23.9%	
85歳以上	9		17		12	
	15.0%		28.3%		20.0%	
合計	76		159		62	
	17.5%		36.6%		14.3%	

	口腔乾燥	p値	嚥下機能	p値	その他	p値	合計
男性	11	0.21	9	0.42	11	0.59	214
	5.1%		4.2%		5.1%		100.0%
女性	18		13		9		221
	8.1%		5.9%		4.1%		100.0%
80歳未満	15	<0.01	10	0.11	14	0.84	287
	5.2%		3.5%		4.9%		100.0%
80-84歳	13		7		3		88
	14.8%		8.0%		3.4%		100.0%
85歳以上	1		5		3		60
	1.7%		8.3%		5.0%		100.0%
合計	29		22		20		435
	6.7%		5.1%		4.6%		100.0%

【考察】

お口と関連した生活の評価として、食事、会話、および表情の豊かさについての自己評価を行った。3回の歯科保健指導を実施した後、同様の自己評価を行ったところ、食事、会話、および表情の豊かさのすべての項目において改善がみられ、なかでも食事と表情については有意な改善がみられた。さらに、歯科医師によるお口の評価（衛生状態、機能、唾液分泌機能、飲み込み機能）をもとにお口「いきいき」度を3区分で評価した。お口の「いきいき」度についても、3回の歯科保健指導を実施したのちは、有意な改善がみられた。お口「いきいき」健康支援事業は、高齢者の口と関連した自覚的評価、および客観的評価ともに改善することが示されたことから、当事業の有効性が明らかとなった。当事業は、今後も継続的かつ積極的な展開がなされることが期待される。

お口「いきいき」健康支援事業参加者における20本以上の歯を有している者の割合は、平成23年度歯科疾患実態調査の結果と比較すると、すべての年齢区分において大きかった。すなわち、すなわち80-84歳、および85歳以上の区分における20本以上有している者の割合は、歯科疾患実態調査28.9%、および17.0%と比較して、本事業参加者は45.3%、および41.1%であった。さらに、歯周の状況においても、お口「いきいき」健康支援事業参加者におけるかなり進行した歯周病を有している者の割合は、平成23年度歯科疾患実態

調査の結果と比較すると、すべての年齢区分において小さかった。すなわち 80-84 歳、および 85 歳以上の区分におけるかなり進行した歯周病を有している者の割合は、歯科疾患実態調査 16.6%、および 11.3%と比較して、本事業参加者はともに 6.0%であった。以上の結果から、お口「いきいき」健康支援事業への参加者は、地域在住の一般高齢者と比較して、多くの歯を有しており、かつ歯周の状況も良好な高齢者であったことが示された。

お口「いきいき」健康支援事業は、自覚的・他覚的評価の改善に有効であることが示された。先に述べたように、本事業の参加者は、地域在住の一般高齢者と比較して、口腔内状況が良好であることが予想される。このような口腔内状態が良好な者においても、口と関連した自覚的・他覚的評価の改善がみられていることから、地域在住の一般高齢者においては、さらなる効果が期待でき、かつ費用対効果も高いと考えられる。未受診の者、とくに口の健康支援を必要としている高齢者の参加を促す取り組みが必要である。地域の老人会、自治会などが行う既存の事業との有機的な連携の中での周知方法の模索など、新たな取り組みのあり方が求められる。

9. 要支援・要介護者歯科保健

①口腔機能向上事業

市町名	施設名	協力歯科医	契約歯科衛生士	年間対象者数			備考
				要支援	要介護	合計	
事業所単位であるので把握が不可能							

②訪問歯科診療事業

郡市区	実施形態	事業予算	関わる 歯科医師数	年間 対象者	備考
長崎市	在宅寝たきり者及び在宅障害者歯科保健事業		全会員	875	
	訪問歯科診療機器購入	1,500,000			長崎市補助金
佐世保市	無				
島原市	無				
諫早市	無				
大村市	無				
平戸市	訪問歯科診療協力医制度	0	5名	不明	
松浦市	訪問歯科診療協力医制度	0	3名	不明	
対馬市	対馬市在宅訪問歯科診療	200,000円	13人	33人	
壱岐市	無				
五島市	無				
西海市	無				
雲仙市	無				
南島原市	無				
長与町	無				
時津町	無				
東彼杵町	無				
川棚町	無				
波佐見町	無				
小値賀町	無				
佐々町	訪問歯科診療協力医制度	0	4名	不明	
新上五島町	無				

③寝たきり等訪問口腔衛生指導事業

市町名	実施形態	老健法	事業予算	関わる 歯科衛生士 数	年間対象者	備考
長崎市	長崎市在宅訪問口腔衛生指導事業		長崎市予算		2	歯科衛生士会委託
佐世保市			無			
島原市			無			
諫早市			無			
大村市			無			
平戸市			無			
松浦市			無			
対馬市			無			
壱岐市			無			
五島市			無			
西海市			無			
雲仙市			無			
南島原市			無			
長与町			無			
時津町			無			
東彼杵町			無			
川棚町			無			
波佐見町			無			
小値賀町			無			
佐々町			無			
新上五島町			無			

④各種研修会（障害者対象も含む）

市郡会	開催日	研修会・講習会名	対象者・職種	出席者数	備考
長崎市	H25.7.24	第1回口腔ケア研修会(ベーシックコース) 講習・実習	介護職・医療職関係者	77	長崎市共催
	H25.8.21	第2回口腔ケア研修会(アドバンスコース) 講習	介護職・医療職関係者	83	
	H25.8.28	第2回口腔ケア研修会(アドバンスコース) 実習	介護職・医療職関係者	57	
	H25.9.5	地域医療福祉セミナー(在宅療養支援歯科診療所施設基準研修会)	全会員	58	
	H25.10.17	長崎市地域包括支援センター窓口担当歯科医師会	窓口担当歯科医	29	
	H25.11.11	口腔リハ研修会	全会員	122	
	H26.1.23	第3回口腔ケア研修会 講習・実習	障害児(者)を介護される家族・介護職・医療職関係者	34	長崎市共催
	H26.2.8	地域福祉研修会	長崎市・西彼歯科医師会会員	30	西彼歯科医師会合同
	H26.1.22	口腔ケア研修会(地域密着型介護老人福祉施設・山の木)	介護職員・生活相談員・看護師	19	長崎市主催
	H26.2.3	口腔ケア研修会(特別養護老人ホーム びわの園)		9	
	H26.2.24	口腔ケア研修会(グループホーム イチョウの木)		37	
	H26.2.25	口腔ケア研修会(聖マルコ園)		30	
	H26.3.6	口腔ケア研修会(恵の丘長崎原爆ホーム別館)		14	
	H26.3.7	口腔ケア研修会(特別養護老人ホーム 古賀の里)		27	
	H26.3.20	口腔ケア研修会(特別養護老人ホーム もくれん)		12	
H26.3.26	口腔ケア研修会(特別養護老人ホーム なでしこ荘)	52			
佐世保市	H25.5.30	第1回口腔ケア研修会	会員・スタッフ	73名	
	H25.8.26	佐世保特別支援学校歯科研修会	職員・家族	40名	
	H25.8.29	訪問診療協力医対象地域包括ケア会議説明会	訪問診療協力医	25名	
	H25.9.28	障がい者歯科研修会	会員・スタッフ	67名	佐世保54名 北松13名
	H25.11.7	歯科助手講座「訪問歯科診療・口腔ケア」講義	市民受講者	35名	
	H26.1.21	第2回口腔ケア研修会	会員・スタッフ	58名	
	H26.3.1	佐世保地域リハビリテーション広域支援センター研修会	会員	80名	
島原市	H26.6.28	在宅高齢者栄養・口腔ケア連携事業研修会	看護職、介護職、行政職他	60名	
諫早市		無			
大村市		無			

市郡会	開催日	研修会・講習会名	対象者・職種	出席者数	備考
平戸市	H25.12.21	介護予防等口腔ケア研修会	医科、歯科、介護等関連職種	80	
松浦市	H25.12.21	介護予防等口腔ケア研修会	医科、歯科、介護等関連職種	80	
対馬市	H25.8.2	対馬地域歯科保健関係者研修会	関係職種	97名	
壱岐市	無				
五島市	H25.8	第1回五島地域口腔機能向上・栄養改善の定例学習会	関係職種	40人	地域広域リハ主催
	H25.9	第2回五島地域口腔機能向上・栄養改善の定例学習会	関係職種	40人	地域広域リハ主催
	H25.9	第3回五島地域口腔機能向上・栄養改善の定例学習会	関係職種	40人	地域広域リハ主催
	H25.10	第4回五島地域口腔機能向上・栄養改善の定例学習会	関係職種	40人	地域広域リハ主催
	H25.10	第5回五島地域口腔機能向上・栄養改善の定例学習会	関係職種	40人	地域広域リハ主催
	H25.11	第6回五島地域口腔機能向上・栄養改善の定例学習会	関係職種	40人	地域広域リハ主催
西海市	無				
雲仙市	無				
南島原市	無				
長与町	無				
時津町	無				
東彼杵町	無				
川棚町	無				
波佐見町	無				
小値賀町	H26.2.25	学校・地域歯科保健従事者研修会	保育士、養護教諭、歯科診療所職員、母子保健推進員、町役場	13名	
佐々町	H25.12.21	介護予防等口腔ケア研修会	医科、歯科、介護等関連職種	80	
新上五島町	無				

10. 障害者歯科保健

①在宅・施設における障害者歯科保健普及啓発活動

市町名	実施形態	事業予算	関わる歯科医師 歯科衛生士数	年間対象者	備考
長崎市	無				
佐世保市	障がい者歯科相談および健診	佐世保市共催	歯科医師2名	6名	佐世保市中央保健福祉センター
島原市	無				
諫早市	無				
大村市	無				
平戸市	障がい者歯科かかりつけ協力医制度	30,000円	歯科医師6名		
松浦市	障がい者歯科かかりつけ協力医制度	30,000円	歯科医師5名		
対馬市	無				
壱岐市	無				
五島市	無				
西海市	無				
雲仙市	無				
南島原市	無				
長与町	無				
時津町	無				
東彼杵町	無				
川棚町	無				
波佐見町	無				
小値賀町	無				
佐々町	障がい者歯科かかりつけ協力医制度	30,000円	歯科医師6名		
新上五島町	無				

②在宅障害者訪問歯科診療事業

市町名	実施形態	事業予算	関わる 歯科医師数	年間対象者	備考
長崎市	長崎市在宅障害者歯科保健指導事業			117	
佐世保市		無			
島原市		無			
諫早市		無			
大村市		無			
平戸市		無			
松浦市		無			
対馬市		無			
壱岐市		無			
五島市		無			
西海市		無			
雲仙市		無			
南島原市		無			
長与町		無			
時津町		無			
東彼杵町		無			
川棚町		無			
波佐見町		無			
小値賀町		無			
佐々町		無			
新上五島町		無			

11. 休日・救急歯科医療

市町名	実施の有無	実施形態	事業予算	関わる 歯科医師数	年間対象者	備考
長崎市	有	長崎市休日救急歯科診療事業 (毎休日2診療所で実施)	962,000	142	664	長崎市補助金
佐世保市		無				
島原市	有	休日在宅当番医制		24	131	
諫早市		無				
大村市	有	休日在宅当番医制	500,000円	36	239	
平戸市		無				
松浦市		無				
対馬市		無				
壱岐市		無				
五島市		無				
西海市		無				
雲仙市	有	休日在宅当番医制		19	76	
南島原市	有	休日在宅当番医制		21	60	
長与町		無				
時津町		無				
東彼杵町		無				
川棚町		無				
波佐見町		無				
小値賀町		無				
佐々町		無				
新上五島町		無				

Ⅲ. 長崎県委託事業関係

